

## 課題番号7

# 大淀川上流域における 水質汚濁負荷に関する調査

環境科学部

○神川直也 林 陽佳<sup>1)</sup> 河野拓人  
寺崎三季 下池正彦 溝添光洋  
山田和史 赤崎いずみ

<sup>1)</sup> 現 日向保健所

1

## 花の木川と環境基準点について



2

## 花の木川の環境基準

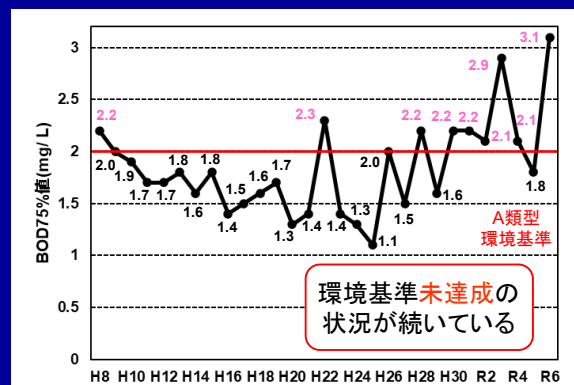
類型	基準値			
	pH	BOD	SS	DO
AA		1 mg/L 以下		7.5 mg/L 以上
A	6.5以上 8.5以下	2 mg/L 以下	25 mg/L 以下	
B		3 mg/L 以下		5 mg/L 以上

BOD: 有機性汚濁の指標  
SS: 水中に浮遊する不溶性物質の量

花の木川は平成8年4月にA類型に指定

3

## 環境基準達成の状況



4

## 調査研究の目的

### 花の木川の水質環境の改善

- ・過去の水質測定結果の解析
- ・水質調査による水質汚濁の状況の把握
- ・周辺河川や水路等の調査や解析

➡ 汚濁要因を明らかにする！

5

## 調査計画

### 令和6年度

- ・県実施の水質常時監視結果の整理、解析
- ・調査地点の選定
- ・選定した地点での採水、各項目の検査

### 令和7年度

- ・選定した地点での採水、各項目の検査

### 令和8年度

- ・選定した地点での採水、各項目の検査
- ・データの解析、評価

6

5

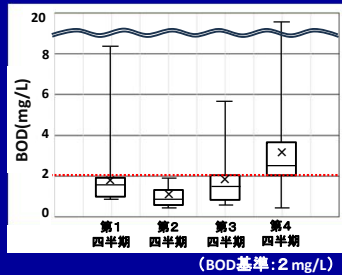
6

## 水質常時監視結果の解析

### 桜木橋 データ解析1

H25年度～R5年度  
(過去11年間分)  
環境基準超過の確率

第1四半期: 25.6%  
第2四半期: 0%  
第3四半期: 20.5%  
第4四半期: 76.9%

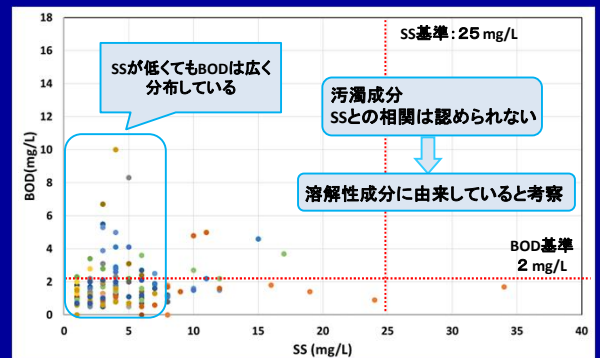


第4四半期での環境基準超過率、平均値など **高**  
→ 渇水期の影響を受けていると推測

7

## 水質常時監視結果の解析

### 桜木橋 データ解析2



8

## 調査計画

### 令和6年度

- ・県実施の水質常時監視結果の整理、解析
- ・調査地点の選定
- ・選定した地点での採水、各項目の検査

### 令和7年度

- ・選定した地点での採水、各項目の検査

### 令和8年度

- ・選定した地点での採水、各項目の検査
- ・データの解析、評価

9

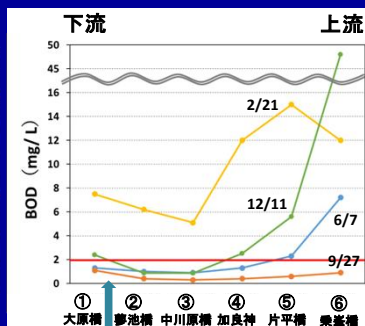
## 採水地点・測定項目の選定



調査項目: pH、BOD、SS、EC、硝酸性窒素及び亜硝酸性窒素

10

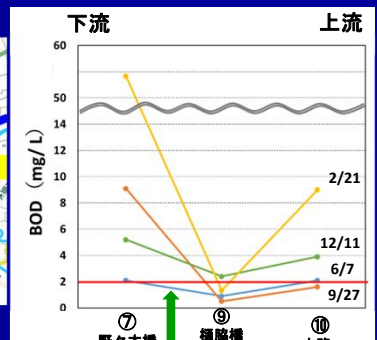
## R6年度測定結果 BOD 花の木川・樋口川



野々木川からの流入が原因

11

## R6年度測定結果 BOD 野々木川



⑧樋口橋(下流側暗渠)からの流入が原因

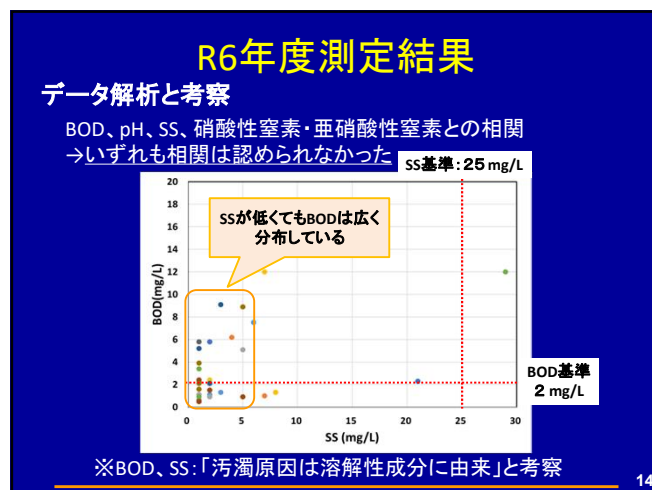
12

11

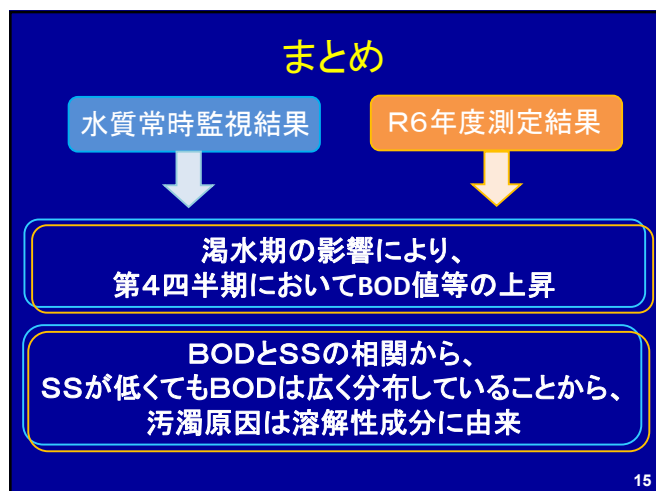
12



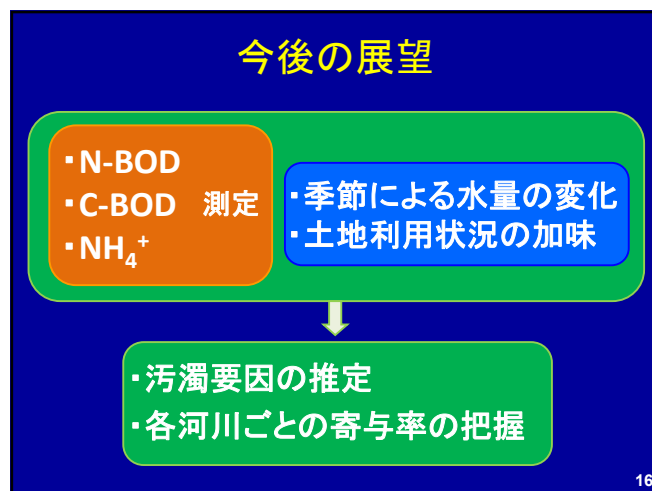
13



14



15



16