

# みんなのための企業局



でんきじぎょう  
電気事業



こうぎょうようすいどうじぎょう  
工業用水道事業



ちいさしんこうじぎょう  
地域振興事業

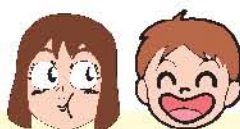


きんぱい 元気。

ほんぱい みやざき

みやざき けんきぎょうきよく  
宮崎県企業局

## みやざきけん きぎょうきょく 宮崎県企業局って何だろう？



県庁の仕事は、みんなの生活にかかわりをもつ仕事のなかで、1つの市や町でできない大きな仕事や広い地域にまたがる仕事など、とてもたくさんあるので、それぞれの仕事を、いろいろな係の人たちが分け合っています。

企業局は県庁が経営しているので、「宮崎県企業局」という名前がついています。宮崎県企業局は、宮崎県のみんなが幸せに生活するために、みんなの役に立つことをしている「おあやけの企業」（会社のようなもの）です。でも、税金ではなく、利用する人から料金をもらって仕事をしています。

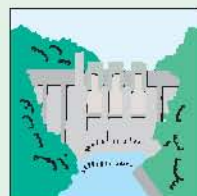
## みやざきけん きぎょうきょく 宮崎県企業局がしていることは？



宮崎県企業局では、次の3つの仕事（事業）をしています。

電気事業

ダムなどの水を使って、電気をつくる仕事



工業用水道事業

工場で使う水を送る仕事



地域振興事業

レクリエーション施設（ゴルフ場など）を運営する仕事



このように、宮崎県企業局はみんなの生活に役立つことをしています。

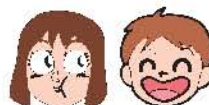
きぎょうきょく しせつ  
**企業局の施設**



# でんき事業

みやざきけん きぎょうきくく しょうわ ねん すいりょくはつでんしよ  
 宮崎県企業局は、昭和13年から水力発電所をつくりはじめ、現在では県内に12  
 はつでんしよ さいだい はつでん ちから まん せうとつ ねんがん やく  
 発電所をもっています。最大に発電できる力は15万8,000kWで、1年間にすると約5  
 おくろがわあ- りょう みやざまし いっぱんかてい やく まん せたい ねんがん つかう  
 億kWhとなります。この量は、宮崎市的一般家庭（約15万2,000世帯）が1年間で使う  
 でんき りょう おな  
 電気の量とほぼ同じになります。

## Q1 発電所ではどうやって電気を作るの？



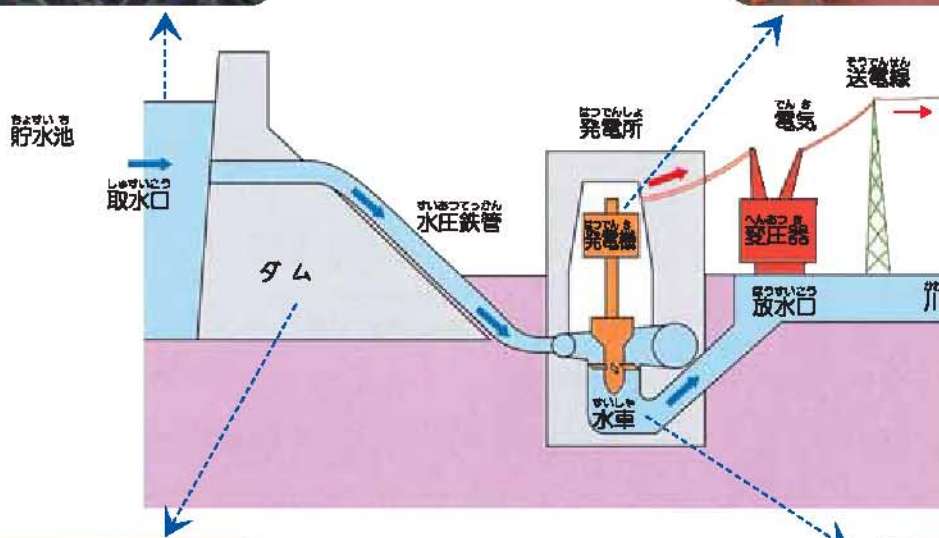
すいりょくはつでんしよ  
 水力発電所は、ダムなどで貯めた水が、高いところから低いところに流れ  
 お ちから つが すいしゃ はつでんき まわ でんき つく  
 落ちるときの力を使って水車と発電機を回して、電気を作るんだよ。



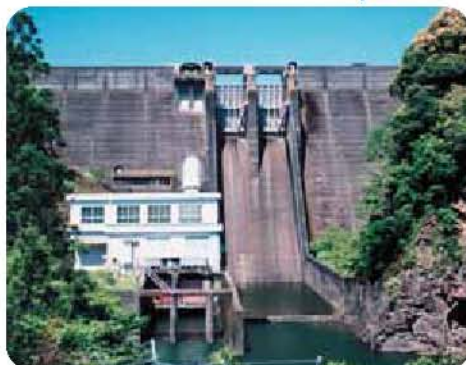
いわ せがわはつでんしよ せつめい  
 [岩瀬川発電所で説明します]



ちよすいち  
**【貯水池】**  
 いのせ ちよすいち のじりこ  
 岩瀬ダムの貯水池（野尻湖）  
 の大きさはオーシャンド-  
 ムの81杯分あるんだよ。



はつでんき  
**【発電機】**  
 すいしゃ いっしょ はつでんき  
 水車と一緒に発電機  
 を回して電気を作る  
 んだよ！



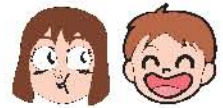
**【ダム】**  
 いのせ だむ  
 岩瀬ダムの高さは55.5mで、左下に見  
 える白いたてのものが発電所なんだ。



すい しゃ  
**【水車】**  
 ひと くらべても水車の大きさがわか  
 るよね。この水車を回す水の力っ  
 てすごいわね。



## Q2 私たちの家で使っている電気はどこからくるの？



すいりょくはつでんしよ つく  
水力発電所で作った  
でんき 電気は、電気を送る  
せん 線をとおってみんな  
いえ の家にとどくよ。



## Q3 企業局の水力発電所で電気をつくると、 どれくらい環境にやさしいの？



すいりょくはつでんしよ みず ちから はつでん  
水力発電所は水の力で発電するので、ほとんど二酸化炭素 (=車の排気ガスなど) を出  
さずに環境にやさしいよ。もし企業局が作る電気の量を火力発電所で作るとすると、石炭  
などの燃料を使うので、二酸化炭素をたくさん出してしまおうんだ。その量は自動車  
**19万2千台** (県内の車の台数の約22%) が1年間に出す二酸化炭素の量と同じくらいに  
なるんだよ。



### 企業局の発電所の概要

発電所名	市町村	発電開始年	最大出力(kW)
石河内第一	木城町	昭和25年	22,200
と渡	日向市	昭和30年	12,000
綾第一	小川市	昭和33年	13,000
	小林市	昭和35年	12,000
綾第二	綾町	昭和34年	28,000
由代八	小林市	平成12年	5,800
立花	西都市	昭和38年	13,400
三財	西都市	昭和38年	8,800
岩瀬川	都城市	昭和42年	18,600
猿瀬	高原町	平成16年	1,700
祝	延岡市	昭和48年	16,800
上祝	北川町	昭和48年	3,300
浜	延岡市	平成4年	2,400
合計			158,000

### 知っ得!!

Q 電気の単位でkWhがありますが、1kWhとはどんな大きさ？



A エアコン(11畳~17畳)を約1時間使用したときの電気の量にあたります。



Q 企業局で一番大きな綾第二発電所で作る電気はどれくらいの量？



A 綾第二発電所で1時間発電すると、1台のエアコンを3年2ヶ月間ずっとつけていられるくらいの量です。



# こうぎょうようすいどうじぎょう 工業用水道事業

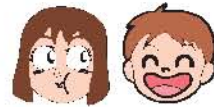
こうぎょうようすいどうじぎょう ひゅうがし ほそしまりんかいどうぎょう ちたい こうぎょうようすい おく しせつ けんせつ  
工業用水道事業は、日向市の細島臨海工業地帯に工業用水を送るために施設を建設し、昭和39年10月から水を送り始めました。  
ぜんちよう そうすいかん 和+H はいすいかん 和+H ごうけい 和+H  
全長は、送水管が9.3km、配水管が2.7kmの合計12.0kmあります。

## Q1 こうぎょうようすい みず 工業用水はどんな水なの？



こうじよう しなもの つく ざいりよう ひ あら みず  
工場では品物を作る時には、材料を冷やしたり洗ったりするためにたくさんの水を使うんだ。その工場では品物を作るために使われる水を「工業用水」と呼ぶんだよ。  
こうぎょうようすい せいかつ ひつよう つく しごと たいじ  
「工業用水」は、生活に必要なものを作る仕事にとって、とても大事なものだ。

## Q2 すいどう みず 普通の水道の水とどこがちがうの？



いえ の  
みんなの家にとどいている水道の水は、そのまま飲んでもだいじょうぶなように水質基準というきまりがとても厳しく決められているんだ。

でも、工場では飲むための水ではないから、にごりくあいなどのきまりは、それほどきびしくないんだよ。だから、普通の水道（上水道）の水よりも安くつくることのできるんだ。工場ではたくさんの水を使うので助かるよね。

### きゅうすいりょうきん ぜいごみ 給水料金 (税込み)

こうぎょうようすい 工業用水	えん りょうけい 約11円/m
じょうすいどう 上水道	えん りょうけい 105円/m

じょうすいどう ひゅうがし いっぱんかてい りょうきん りょうけい  
上水道は日向市の一般家庭の料金(10mまで)

## Q3 みず おく どうやって水を送っているの？



こうぎょうようすい みがわ みず と  
工業用水は耳川の水を取って、じょうすいじょう さら 浄水場で、砂やゴミをとりのぞいて、そうすいかん こうじよう おく 送水管などで工場に送っているんだ。ただ、おおあめ 大雨などでにごりがあるときは沈澱池に送って薬品などで濁りをとってから、送っているんだよ。



### しせつがいようす 施設概要図





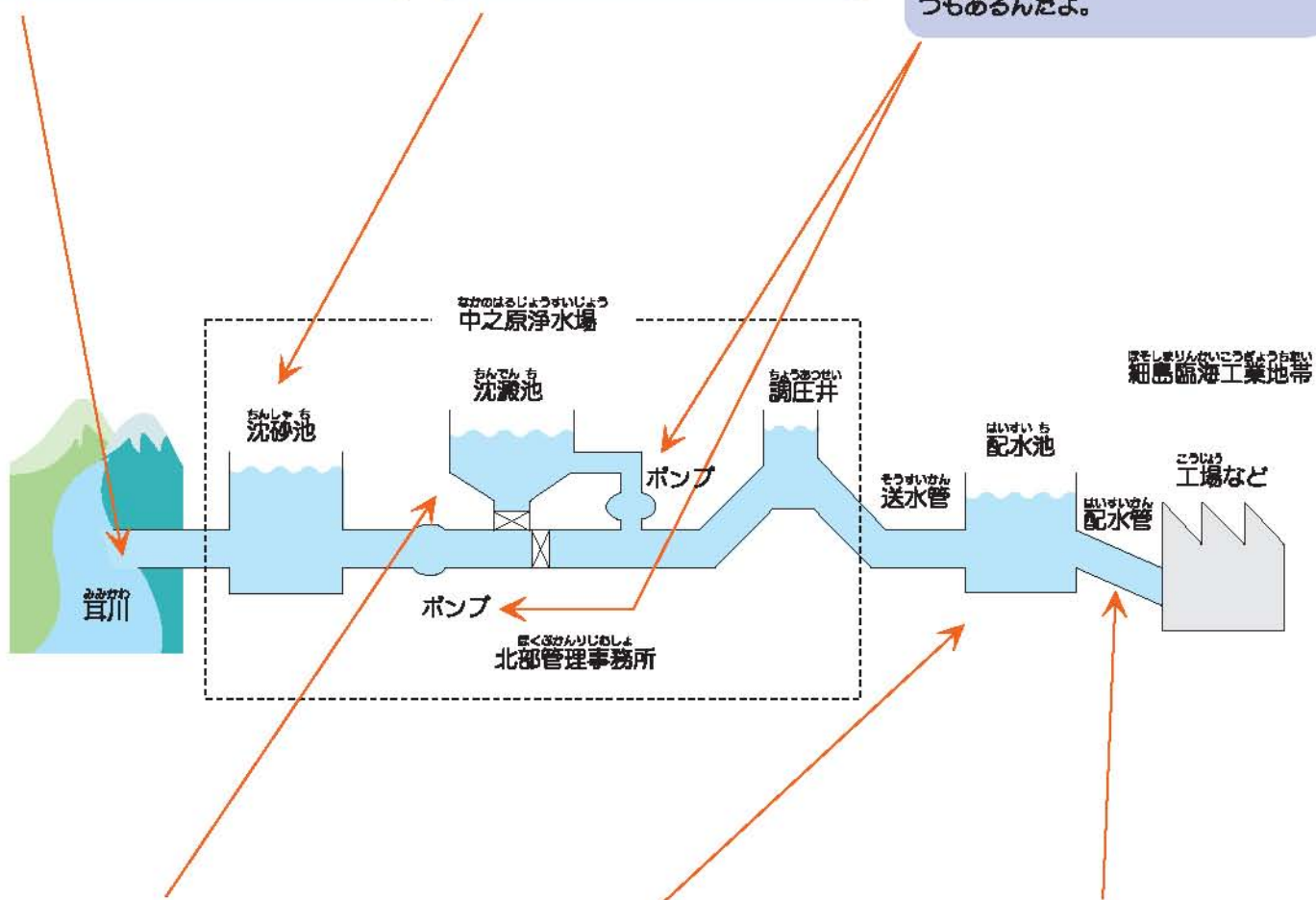
①取水口  
ここで耳川の水を取るんだよ。



②沈砂池  
ここで砂やゴミをとりのぞくんだ。



③ポンプ室  
ここには、水を送るためのポンプが6つもあるんだよ。



④沈澱池  
にがりがたくさんあるときは、薬品を使って、にがりをとりのぞいていくんだ。



⑤配水池  
ここで、いったん水をためて工場に送るんだ。

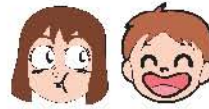


⑥配水管  
ここまできたら、工場まであとわずかだよ。工場ではどんな品物ができるか楽しみだね。

# ち い き し ん こ う じ ゴ 業 地 域 振 興 事 業

地域振興事業は、県民の健康づくりと生きがいづくりのために、新富町の一ツ瀬川河川敷にゴルフコースを整備し、平成2年11月1日から営業を開始しました。18のホールがあって、長さは5,733ヤード（約5,240m）あります。

## ゴルフとはどんなスポーツなの？



ゴルフは、ルールを守って1つの球をクラブを使って、はじめに決められたところからプレーし、何回打ってその球をホール（穴）に入れるかを数えるスポーツなんだよ。



一ツ瀬川県民スポーツレクリエーション施設  
ゴルフコース（パー70）

## ほくたち・わたしたちでもゴルフ場でプレーができるの？



もちろん、プレーできるよ。みんなが楽しんでもらうために、18才までは500円で18ホールプレーできるよ。ただし、お父さん・お母さんなど大人の人と一緒にプレーしないといけないよ。

### （企業局のゴルフコースの特徴）

- ①利用者のうち、65歳以上の利用が約4割、女性の利用が約1割なんだよ。
- ②特に65歳以上の人の健康のためにととても役立っているんだ。



## 料金（ゴルフ場利用税、手引きカート代込み）

区 分	料 金
休日（土、日、祝日）	4,400円
団体割引料金（4組以上の団体）	3,800円
平日一般	3,100円
平日65歳以上	2,400円
80歳以上（平日、休日とも）	1,000円
ジュニア18歳未満（平日、休日とも）	500円



お問い合わせは ☎(0983)33-5585