

# 交通指導取締り指針

## 高鍋警察署の速度取締り重点

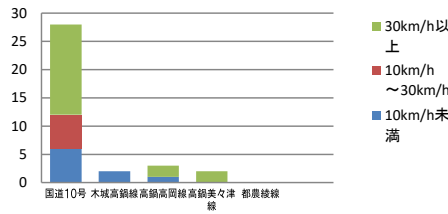
重点路線	重点時間帯	区域	規制速度
国道10号	15:00～18:00	新富町	法定
木城高鍋線	13:00～17:00	高鍋町・木城町	40km/h
高鍋高岡線	10:00～13:00	高鍋町・新富町	40km/h
高鍋美々津線	07:00～09:00	川南町・都農町	50km/h
都農綾線	07:00～09:00	川南町・都農町	40km/h

## その他の交通指導取締り重点

- ★交通事故多発地点における見せる警戒及び指導取締りの強化
- ★自転車指導啓発重点路線及びモデル横断歩道上の取締り強化

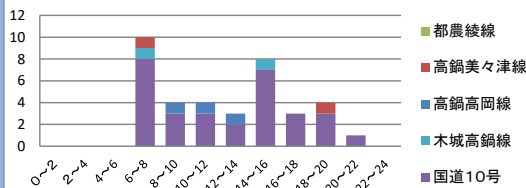
## 高鍋警察署管内における交通事故実態

主な路線別・危険認知度速度別人身事故発生状況  
(1月～6月)



▼5路線中3路線において時速30キロ以上の割合が多く、県道高鍋美々津線が2件(100%)、国道10号が16件(全体の57%)、県道高鍋高岡線が2件(全体の66%)となっている。

高鍋署管内の時間帯別人身事故の発生状況  
(1月～6月)



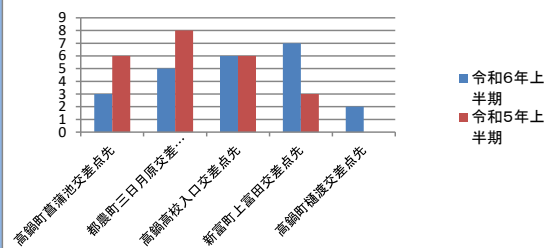
▼発生状況は、午前6時から午前8時の時間帯と午後2時から午後4時までの時間帯の発生が全体の約50%を占めている。

▼県道高鍋美々津線、県道木城高鍋線それぞれ2件、県道高鍋高岡線で3件の人身事故が発生していた。

### ～令和6年1月から6月の主な交通事故の発生状況～

- 昼間帯での、国道10号の交差点付近における人身事故の発生が多い。
- 交通事故の原因は、脇見、動静不注視等の漫然運転が原因のものが大半を占めている。
- 都農の国道10号沿いで、4か月の乳児が被害に遭う死亡事故が発生した。

## 管内の交通事故多発地点の事故発生状況



▼事故多発地点の昨年同時期を比較した際に、2箇所の交差点においては減少したものの、2箇所が増加、1箇所が増減なしであった。

▼事故多発地点の人身事故については、追突事故によるものが多くを占めている。

## その他の交通指導取締り要点及び取締り要望

- ★旧車會による集団走行抑止及び改造二輪車への整備命令等の強化
- ★ゾーン30での可搬式速度違反及び横断歩行者妨害等違反取締りの強化