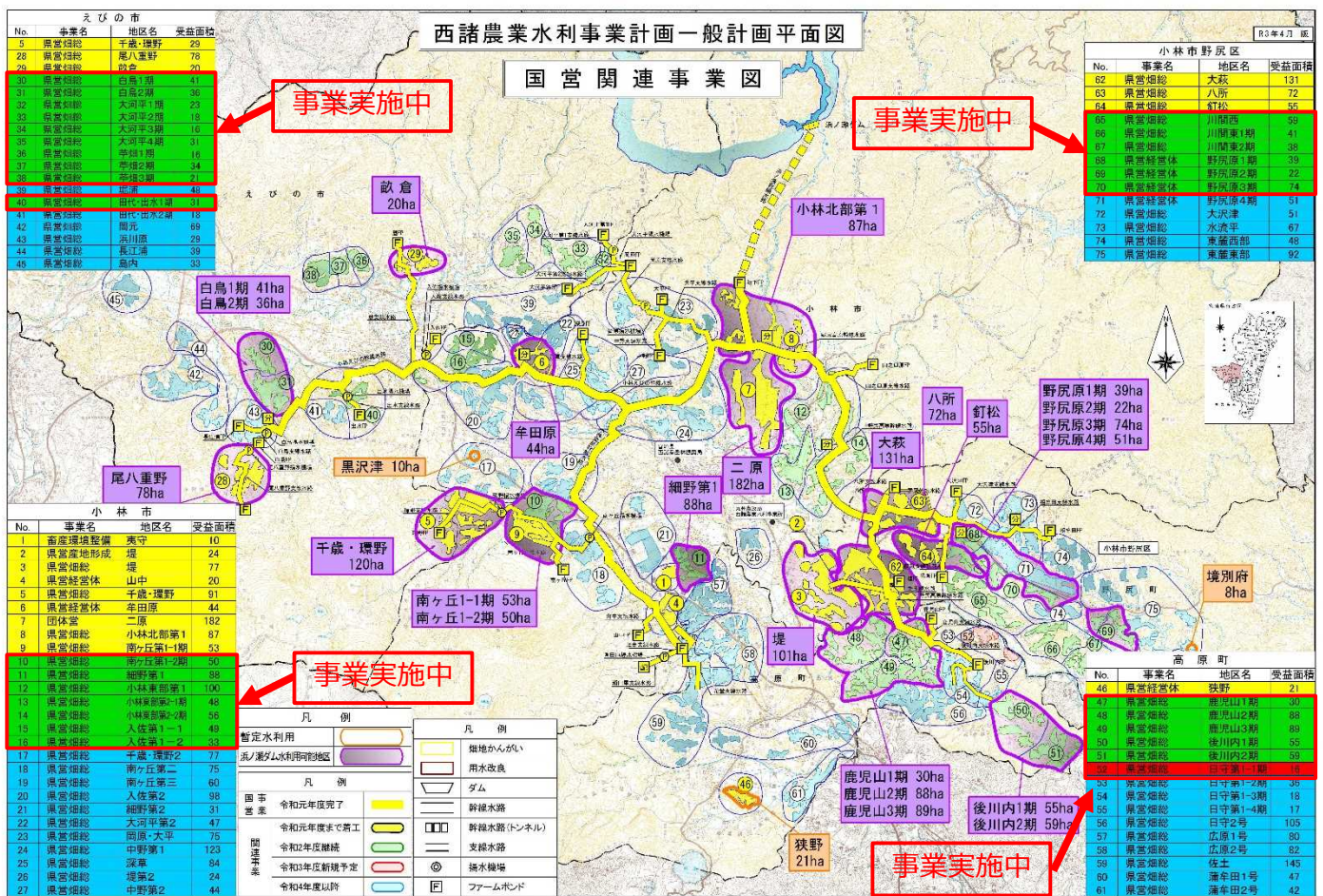


# 畑かん水の利用可能地域が拡大中です!

平成29年4月から浜ノ瀬ダムの水が通水開始となり、西諸管内で畑かん水を活用した営農が行われています。現在1,665haで畑かん水が利用でき、今後さらなるエリア拡大に向けて事業を推進しています。

畑かん水を活用して儲かる農業を実現しましょう!



- ※紫色で囲った地区が畑かん水利用可能地区になります。
- ※橙色で囲った地区が暫定水源地を利用している地区になります。
- ※事業実施期間中は補助金を活用し、8.3%の自己負担で散水器具の導入ができますので、是非ご検討をお願いします。

令和3年度は29地区で事業を進める予定ですので、事業のご理解とご協力の程よろしくお願いたします。



# 散水器具のメンテナンスについて

## ストレーナー（ろ過器）の洗浄が必要です！

ストレーナーには、内部のフィルターによりゴミや汚れを取り除き、植物体の汚れや散水器具の目詰まりを防ぐ効果があります。

しかし、原水の汚れが強いと、フィルターが目詰まりを起こして水圧が落ち、散布ムラが発生します。これを防ぐために、定期的なフィルターの洗浄を行いましょう。長期間ゴミが付着したままでは取れにくくなるので、**定期的な状態確認と洗浄**を行ってください。



ストレーナーの外側の止め具を外して開ける



中のフィルターにはゴミが付着



フィルターを外して洗浄  
※外れないタイプもあります



新品同様きれいになりました！

## 冬季の凍結による配管、散水器具の破損に注意しましょう！

寒さが厳しくなる12月から2月にかけて、配管が凍結する場合があります。気温がマイナス4℃以下（マイナス4℃以上であっても風が強い場所では要注意）となる場合や1日中気温が氷点下となる場合には、管や散水器具の凍結により破損しやすくなります。

地表に露出している配管や散水器具（特にハウスや茶で注意が必要）については、以下の操作を行い、凍結防止対策を行いましょう。



保温材で保護

仕切弁やストレーナーの排水栓は開ける

給水栓は閉める

- ①給水栓を閉める
- ②仕切弁やストレーナーの排水栓を空ける
- ③水の抜きにくいところには保温材や布等を被せ保護する

以上の対策を行い、**配管内に水が残らないこと**を意識しましょう。

また、散水した水が道路まで飛び路面凍結を引き起こすと危険です。冬場はなるべく道路まで水が飛ばないように注意しましょう。

# 西諸土地改良区からのお知らせ

## 浜ノ瀬ダムの上流の濁り水でご迷惑を掛けております

平成29年（2017年）から浜ノ瀬ダムの水利用が始まり、これまで幾度となくダム上流で大雨による災害が発生し、濁り水がダムに入っています。



図 II-6 濁り水長期化のイメージ

大雨が少なくなる10月以降は、ダム内の濁りが沈降し、徐々に濁り水が解消されますが、朝晩が冷え込む12月頃から冬期対流という現象が発生しています。

冬期対流とは、ダム上層の冷やされた水がダム下層に移動し、ダム内で対流が発生する現象であり、これによりダム内の水全体が濁る原因となっています。

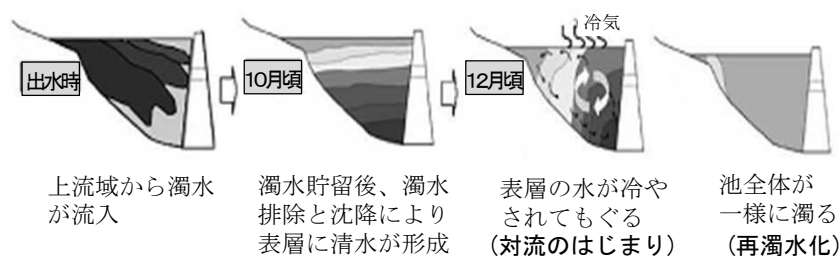


図 II-7 冬期対流のメカニズム

今後、国（九州農政局南部九州土地改良調査管理事務所）、県等の関係機関とともにダム周辺の崩壊状況や流入水の調査、ダム湖内の水質調査を定期的に行い、原因究明や対応策を検討していきます。

**ダムの濁り水について、何卒ご理解の程よろしく願いいたします。**

## 畑かんお試し期間に水を使ってみよう！



新たに浜ノ瀬ダムの水を利用できるようになったほ場を対象に「畑かんお試し期間」を設けて、供用開始から3年間、賦課金を軽減しています。

露地畑や飼料畑は「無料」、樹園地（果樹・茶）やハウス施設は「半額」となります。（水田は通常どおり）

この機会に、使ったことがない方も畑かんを体験してみましよう！

**※詳しいお問い合わせは、西諸土地改良区（TEL:0984-27-4010）まで**



# 第3期「畑かんマイスター」が活動中！

令和2年度、新たにえびの市の藤本氏が畑かんマイスターに就任しました。畑かんマイスターには、散水実演会の協力や、畑かん営農に関する助言、各種大会での事例発表等を通じ、地域での畑かん営農の普及に積極的にご協力いただいています。



※1 藤本マイスター委嘱式

○令和2年4月に畑かんマイスター委嘱式を行い、えびの市の藤本氏が畑かんマイスターに加わりました。えびの市の畝倉地区を中心に畑かん営農の推進に協力していただいております。



※2 畑かんマイスター交流会

○宮崎市内において、畑かんマイスター交流会を開催しました。交流会では、マイスターが担う役割や畑かん営農のさらなる拡大に向けた提言などの活発な意見交換が行われました。

## みやざき畑かんホームページで情報発信中！

「みやざき畑かんホームページ」では、県内の畑かん関連情報をリアルタイムで発信しています。

### 「新着情報」

イベント情報等をリアルタイムに発信！



### 畑かんマイスターの声

各地域の畑かんマイスターの生の声を紹介



- 水利用事例
  - 全ての栽培品目で水を利用している。
  - 西諸地区で最も早く自動散水タイマーを導入し、散水作業の省力化を図っている。
  - 大型スプリンクラーを利用することで、散水器具設置の手間を減らすことができ、大幅な省力化になっている。
- 畑かんを利用して良かったこと
  - 干ばつによる不作がなく、安定した収量が得られる。キャベ

### 散水器具の紹介

主要な散水器具の紹介及び使用方法



散水器具	高圧	設置	※
1 立上式スプリンクラー（30番タイプ）	○		
2 大型スプリンクラー（通称：レインガン）	○		
3 茶園用立上式スプリンクラー		○	
4 圃地用散水チューブA（大）	○		
5 ハウス用散水チューブC（株元）		○	
6 ハウス用散水チューブE（点滴）		○	
7 吊下式スプリンクラー		○	
8 中型自走式散水機（ブーム方式）	○		△
9 小型自走式散水機（スプリンクラー方式）	○		

### 畑かんの効果

各地域でこれまで実証してきた効果の報告



みやざき畑かん

検索

詳しくは、QRコードまたは検索！



【問い合わせ先】西諸地区畑作営農改善推進協議会

【事務局】宮崎県西諸県農林振興局 普及企画課 畑かん営農推進担当 TEL:0984-23-5105

★畑かん営農に関してわからないことがあれば、お気軽にご相談ください★

