
第 2 章

人 口 動 態 統 計

人 口 動 態 事 象 の 概 要

1 出生

出生数は9,858人で、23年の10,152人より294人減少した。
出生率（人口千対）は8.8で、全国第9位である。

2 死亡

死亡数は13,051人で、23年の12,980人より71人増加した。
死亡率（人口千対）は11.6で、全国第18位である。

3 死産

死産数は321胎で、23年の335胎より14胎減少した。
死産率（出産千対）は31.5で、全国第1位である。

4 婚姻、離婚

婚姻件数は5,667組で、23年の5,512組より155組増加し、
婚姻率（人口千対）は5.1で全国第16位である。

離婚件数は2,421組で、23年の2,354組より67組増加し、
離婚率（人口千対）は2.16で全国第2位である。

表1 人口動態、実数・率の前年比較

		実数			率			24/23比較		23/22比較	
		平24	平23	平22	平24	平23	平22	実数	率	実数	率
宮 崎 県	出生	9,858	10,152	10,217	8.8	9.0	9.0	-294	-0.2	-65	-
	死亡	13,051	12,980	12,334	11.6	11.5	10.9	71	0.1	646	0.6
	自然増加	-3,193	-2,828	-2,117	-2.8	-2.5	-1.9	-365	-0.3	-711	-0.6
	乳児死亡	27	30	14	2.7	3.0	1.4	-3	-0.3	16	1.6
	新生児死亡	12	16	4	1.2	1.6	0.4	-4	-0.4	12	1.2
	周産期死亡	31	44	31	3.1	4.3	3.0	-13	-1.2	13	1.3
	早期新生児 死亡	8	9	2	0.8	0.9	0.2	-1	-0.1	7	0.7
	妊娠満22週 以後の死産	23	35	29	2.3	3.4	2.8	-12	-1.1	6	0.6
	死産	321	335	317	31.5	31.9	30.1	-14	-0.4	18	1.8
	自然死産	121	123	103	11.9	11.7	9.8	-2	0.2	20	1.9
	人工死産	200	212	214	19.6	20.2	20.3	-12	-0.6	-2	-0.1
	婚姻	5,667	5,512	5,892	5.1	4.9	5.2	155	0.2	-380	-0.3
	離婚	2,421	2,354	2,415	2.16	2.08	2.13	67	0.1	-61	-0.0
全 国	出生	1,037,231	1,050,806	1,071,304	8.2	8.3	8.5	-13,575	-0.1	-20,498	-0.2
	死亡	1,256,359	1,253,066	1,197,012	10.0	9.9	9.5	3,293	0.1	56,054	0.4
	自然増加	-219,128	-202,260	-125,708	-1.7	-1.6	-1.0	-16,868	-0.1	-76,552	-0.6
	乳児死亡	2,299	2,463	2,450	2.2	2.3	2.3	-164	-0.1	13	-
	新生児死亡	1,065	1,147	1,167	1.0	1.1	1.1	-82	-0.1	-20	-
	周産期死亡	4,133	4,315	4,515	4.0	4.1	4.2	-182	-0.1	-200	-0.1
	早期新生児 死亡	790	824	878	0.8	0.8	0.8	-34	-	-54	-
	妊娠満22週 以後の死産	3,343	3,491	3,637	3.2	3.3	3.4	-148	-0.1	-146	-0.1
	死産	24,800	25,751	26,560	23.4	23.9	24.2	-951	-0.5	-809	-0.3
	自然死産	11,448	11,940	12,245	10.8	11.1	11.2	-492	-0.3	-305	-0.1
	人工死産	13,352	13,811	14,315	12.6	12.8	13.0	-459	-0.2	-504	-0.2
	婚姻	668,869	661,895	700,214	5.3	5.2	5.5	6,974	0.1	-38,319	-0.3
	離婚	235,406	235,719	251,378	1.87	1.87	1.99	-313	-	-15,659	-0.1

(注) 諸率について、出生・死亡・自然増加・婚姻・離婚は人口千対、
乳児死亡・新生児死亡は出生千対、周産期死亡は出産(出生+満22週以後死産)千対、
死産は出産(出生+死産)千対である。

人口動態の年次別推移—昭和40年以降

図1 出生・死亡率年次別推移(宮崎県)

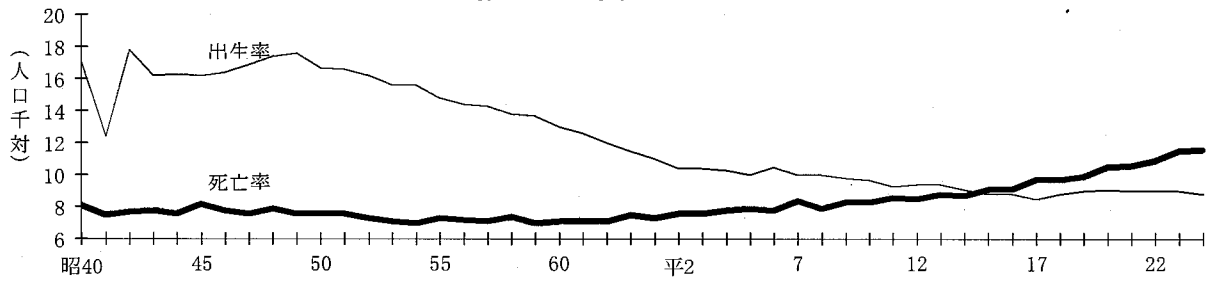


図2 死産率(自然・人工別)年次別推移(宮崎県)

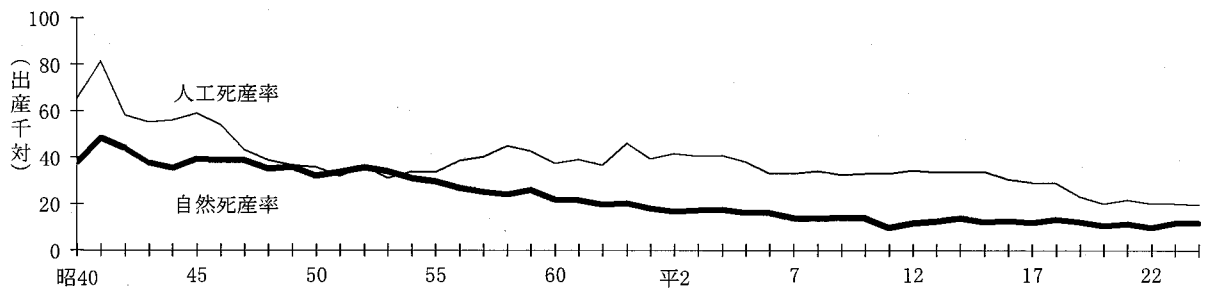


図3 乳児・新生児・早期新生児死亡率年次別推移(宮崎県)

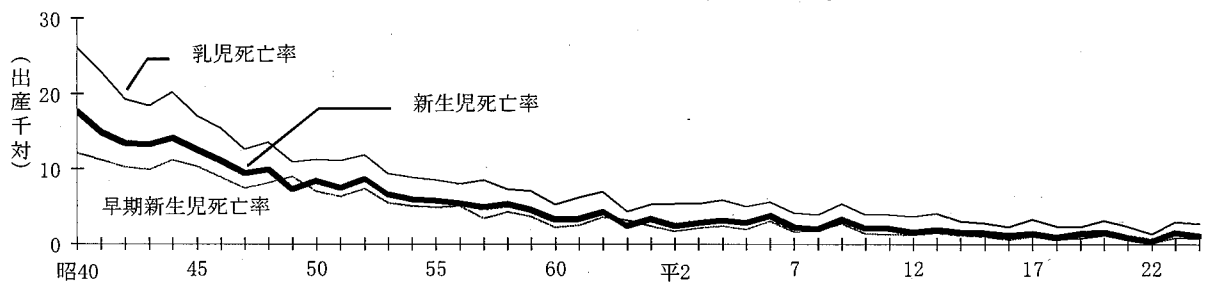


図4 婚姻率年次別推移(宮崎県及び全国)

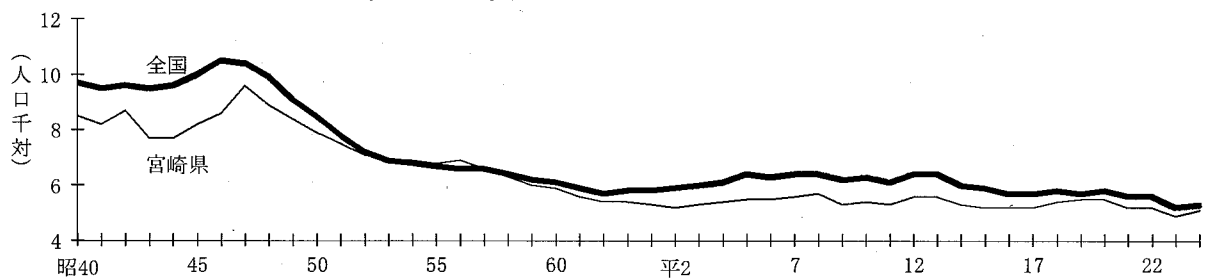


図5 離婚率年次別推移(宮崎県及び全国)

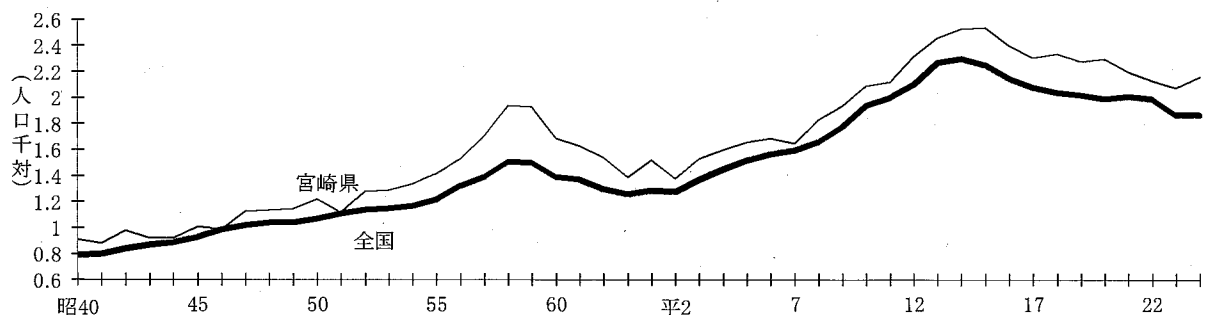


図6 出生順位別出生数百分率

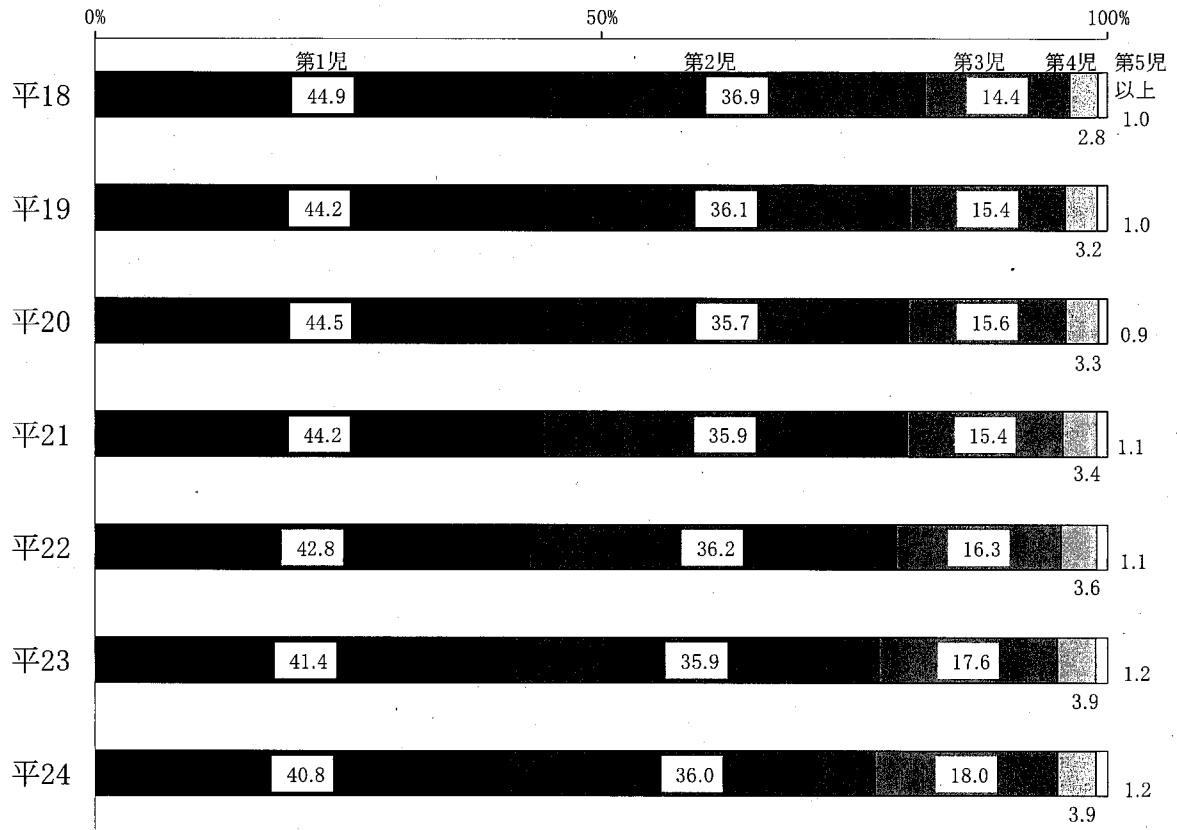


図7 母の年齢階級別出生割合

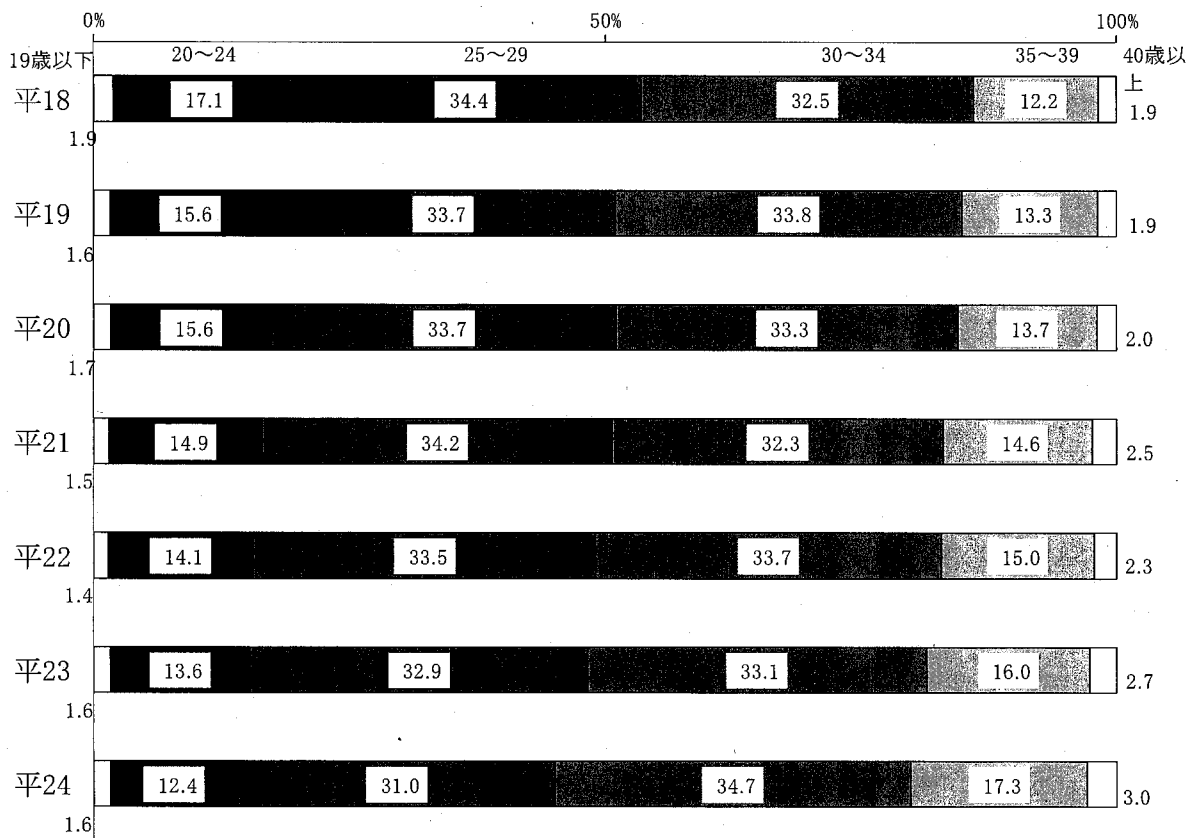


表 2 施設の内外別出生割合

年次別	全 国		宮 崎 県					宮 崎 県 (再 掲)			
	施設内	施設外	施 設 内				施設外	市 部		郡 部	
			総 数	病 院	診 療 所	助 産 所		施設内	施設外	施設内	施設外
昭 50	98.8	1.2	97.6	36.6	52.9	8.1	2.4	98.2	1.8	96.5	3.5
51	99.0	1.0	97.8	38.5	51.6	7.7	2.2	98.1	1.9	97.0	3.0
52	99.2	0.8	98.1	36.6	54.3	7.2	1.9	98.3	1.7	97.5	2.5
53	99.3	0.7	98.4	34.5	57.2	6.7	1.6	98.6	1.4	98.0	2.0
54	99.4	0.6	98.6	32.3	60.4	5.9	1.4	98.8	1.2	98.3	1.7
55	99.5	0.5	98.7	32.1	61.2	5.4	1.3	98.8	1.2	98.6	1.4
56	99.6	0.4	98.8	30.8	63.1	4.9	1.2	98.8	1.2	98.7	1.3
57	99.6	0.4	99.0	31.5	63.1	4.4	1.0	99.2	0.8	98.6	1.4
58	99.7	0.3	99.1	32.3	63.5	3.3	0.9	99.2	0.8	99.0	1.0
59	99.7	0.3	99.1	32.8	63.4	2.9	0.9	99.2	0.8	98.8	1.2
60	99.8	0.2	99.3	35.2	61.6	2.5	0.7	99.5	0.5	98.9	1.1
61	99.8	0.2	99.5	35.2	62.2	2.1	0.5	99.6	0.4	99.2	0.8
62	99.8	0.2	99.6	36.5	61.0	2.1	0.4	99.6	0.4	99.5	0.5
63	99.8	0.2	99.6	37.6	59.9	2.1	0.4	99.6	0.4	99.6	0.4
平 元	99.9	0.1	99.8	39.6	58.4	1.8	0.2	99.8	0.2	99.7	0.3
2	99.9	0.1	99.4	40.8	56.7	1.9	0.6	99.8	0.2	99.7	0.3
3	99.9	0.1	99.8	41.3	56.9	1.6	0.2	99.8	0.2	99.7	0.3
4	99.9	0.1	99.8	42.8	55.2	1.8	0.2	99.7	0.3	99.8	0.2
5	99.9	0.1	99.8	41.9	56.7	1.2	0.2	99.7	0.3	99.9	0.1
6	99.9	0.1	99.7	41.6	56.7	1.4	0.3	99.8	0.2	99.7	0.3
7	99.8	0.2	99.8	40.3	58.1	1.4	0.2	99.8	0.2	99.9	0.1
8	99.8	0.2	99.9	39.2	58.9	1.8	0.1	99.8	0.2	99.9	0.1
9	99.8	0.2	99.8	38.5	59.7	1.6	0.2	99.8	0.2	99.9	0.1
10	99.8	0.2	100.0	38.4	59.7	1.9	—	99.8	0.2	99.9	0.1
11	99.8	0.2	99.8	39.5	58.8	1.5	0.2	99.8	0.2	99.9	0.1
12	99.8	0.2	99.9	36.2	61.9	1.8	0.1	99.9	0.1	99.9	0.1
13	99.8	0.2	99.8	32.6	65.5	1.7	0.2	99.8	0.2	99.8	0.2
14	99.8	0.2	99.9	33.3	64.9	1.7	0.1	99.9	0.1	99.9	0.1
15	99.8	0.2	99.8	33.6	64.3	1.9	0.2	99.9	0.1	99.7	0.3
16	99.8	0.2	99.9	35.9	62.4	1.6	0.1	99.9	0.1	99.9	0.1
17	99.8	0.2	99.9	34.7	63.5	1.7	0.1	99.9	0.1	99.9	0.1
18	99.8	0.2	99.9	34.2	63.8	1.8	0.1	99.9	0.1	99.9	0.1
19	99.8	0.2	99.9	35.8	62.6	1.5	0.1	99.9	0.1	99.6	0.4
20	99.8	0.2	99.9	38.9	59.7	1.3	0.1	99.9	0.1	99.8	0.2
21	99.8	0.2	99.8	35.7	62.8	1.3	0.2	99.8	0.2	99.7	0.3
22	99.8	0.2	99.9	36.3	62.7	0.9	0.1	100.0	0.0	99.8	0.2
23	99.8	0.2	99.8	36.9	61.9	1.0	0.2	99.9	0.1	99.7	0.3
平 24	99.8	0.2	99.8	39.3	59.5	1.0	0.2	99.8	0.2	99.6	0.4

表3 年齢別にみた死亡率(人口10万対)

(宮崎県)

年 年齢階級	平 15	平 16	平 17	平 18	平 19	平 20	平 21	平 22	平 23	平 24
総 数	914.6	911.2	968.5	970.0	994.3	1,050.1	1,056.4	1,086.5	1,147.7	1,159.2
0～4歳	75.8	63.5	93.5	67.2	73.8	93.2	61.4	46.0	71.2	67.6
5～9	10.1	8.7	12.3	16.1	12.7	5.6	13.3	9.6	13.8	11.9
10～14	6.3	11.3	1.6	14.9	18.4	8.5	8.6	15.9	10.7	16.3
15～19	25.3	42.2	19.1	38.3	25.9	26.9	17.1	21.6	22.7	21.0
20～24	47.2	48.2	44.9	59.2	63.8	48.7	50.3	47.0	55.3	30.9
25～29	48.9	55.8	51.3	69.9	79.8	58.4	50.1	49.3	47.0	45.1
30～34	53.1	64.8	59.7	66.2	61.0	70.4	54.7	44.1	75.3	50.0
35～39	119.5	132.9	84.6	71.8	101.7	80.4	104.6	82.0	90.8	85.5
40～44	171.6	145.6	149.0	160.9	134.8	131.4	124.3	119.6	120.3	111.4
45～49	245.9	221.3	217.1	228.4	215.4	187.5	206.3	174.0	157.1	166.9
50～54	371.5	323.5	349.4	329.4	346.1	321.6	327.7	321.9	271.8	277.1
55～59	525.4	469.0	506.2	465.9	496.4	541.9	497.6	487.7	448.3	448.9
60～64	706.0	701.0	691.5	696.1	641.2	745.8	661.8	648.2	651.1	687.7
65～69	1,050.3	969.6	1,044.1	999.4	934.2	997.7	1,040.6	1,033.9	1,048.1	887.5
70～74	1,807.6	1,663.5	1,713.6	1,630.3	1,577.0	1,555.5	1,548.1	1,526.8	1,579.4	1,528.9
75～79	2,818.2	2,820.8	2,828.3	2,779.6	2,753.6	2,636.8	2,583.3	2,506.2	2,625.6	2,514.4
80～84	5,019.4	5,026.3	4,848.9	4,635.5	4,548.3	4,749.6	4,501.4	4,789.1	4,909.5	4,584.3
85歳以上	11,737.5	11,346.5	11,764.9	11,287.4	11,222.0	11,531.9	11,318.1	11,394.5	11,752.3	11,840.2

(注) 平成17・22年は国勢調査年齢階級別人口、その他の年は10月1日現在の年齢階級別推計人口を使用した。

図8 生存期間別にみた乳児死亡百分率(宮崎県)

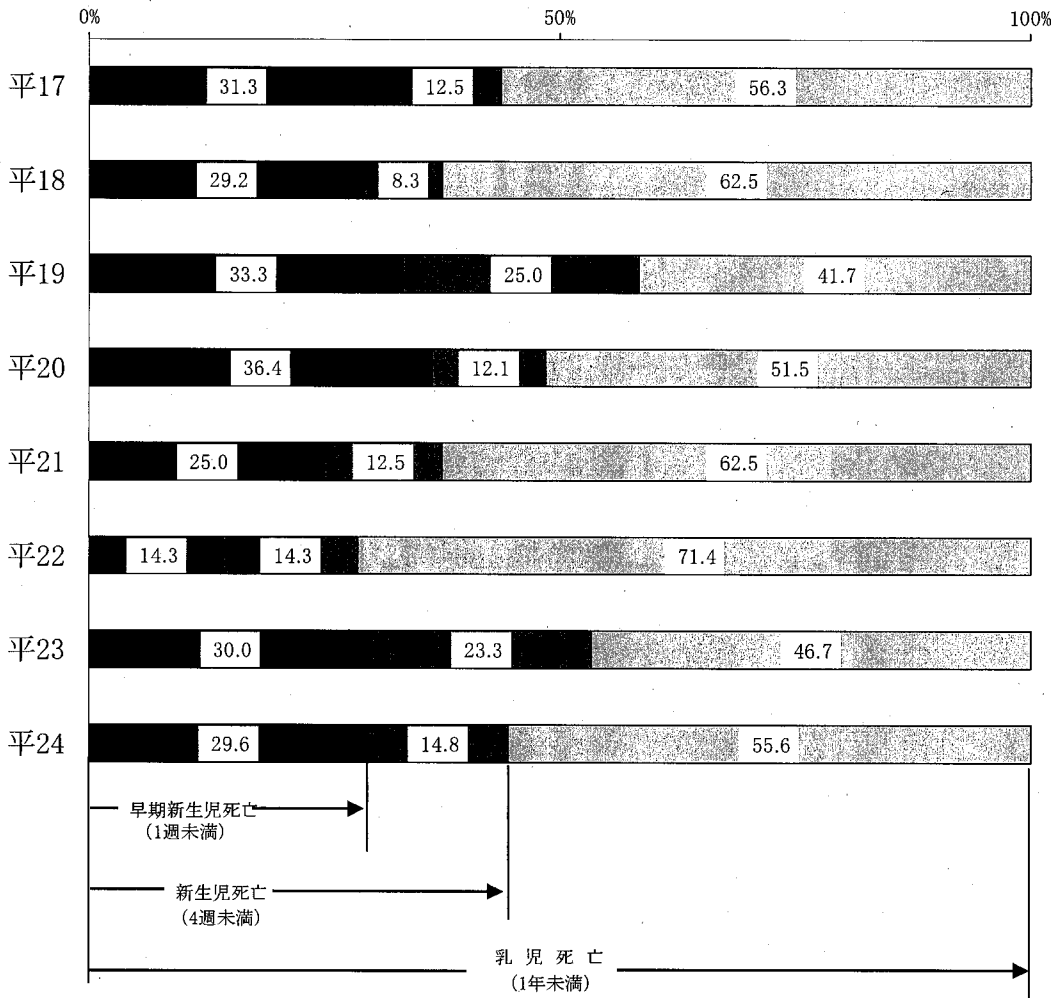


表4 死亡、乳児死亡、新生児死亡、死産、周産期死亡率の九州各県比較

県名	死亡率	乳児死亡率	新生児死亡率	死産率		周産期死亡率
				自然	人工	
全 国	10.0	2.2	1.0	10.8	12.6	4.0
宮 崎	11.6	2.7	1.2	11.9	19.6	3.1
福 岡	9.7	2.1	1.0	11.5	15.1	4.2
佐 賀	11.5	1.6	0.5	10.6	12.5	2.4
長 崎	12.0	2.3	1.5	12.1	14.9	3.9
熊 本	11.4	2.4	1.0	9.1	17.4	3.1
大 分	11.9	2.5	0.9	9.7	17.4	3.7
鹿 児 島	12.6	1.9	0.9	10.4	17.0	3.4
沖 縄	7.6	2.7	0.9	13.8	15.0	4.3

表 5 周産期死亡率(出産千対)

	周産期死亡率		妊娠満22週以後の死産率		生後1週未満の新生児死亡率	
	全 国	宮 崎 県	全 国	宮 崎 県	全 国	宮 崎 県
平成 2	11.1	11.4	9.2	9.7	1.9	1.7
3	8.5	9.0	6.7	6.9	1.8	2.1
4	8.1	8.5	6.0	6.1	1.8	2.4
5	7.7	8.1	6.0	6.1	1.7	2.0
6	7.5	10.5	5.8	7.5	1.7	3.1
7	7.0	6.0	5.5	4.3	1.5	1.6
8	6.7	6.0	5.2	4.2	1.4	1.8
9	6.4	6.7	5.0	4.0	1.4	2.7
10	6.2	6.5	4.8	5.1	1.4	1.4
11	6.0	3.9	4.7	2.7	1.3	1.3
12	5.8	4.9	4.5	3.7	1.3	1.2
13	5.5	5.4	4.3	4.0	1.2	1.5
14	5.5	6.5	4.3	5.3	1.2	1.2
15	5.3	4.3	4.1	3.3	1.2	1.0
16	5.0	3.1	3.9	2.5	1.1	0.6
17	4.8	3.7	3.8	2.7	1.0	1.0
18	4.7	3.7	3.7	3.0	1.0	0.7
19	4.5	4.2	3.5	3.5	1.0	0.8
20	4.3	4.1	3.4	2.9	0.9	1.2
21	4.2	3.6	3.4	3.0	0.8	0.6
22	4.2	3.0	3.4	2.8	0.8	0.2
23	4.1	4.3	3.3	3.4	0.8	0.9
24	4.0	3.1	3.2	2.3	0.8	0.8

表 6 死産率の年次推移(出産千対)

	宮 崎 県			全 国		
	死 産 率			死 産 率		
	総 数	自 然	人 工	総 数	自 然	人 工
平成 2	58.4	16.8	41.6	42.3	18.3	23.9
3	58.1	17.4	40.6	39.7	17.5	22.1
4	58.2	17.5	40.8	38.9	17.2	21.6
5	54.2	16.1	38.1	36.6	16.4	20.2
6	49.3	16.2	33.1	33.5	15.4	18.1
7	47.4	14.1	33.3	32.1	14.9	17.2
8	47.9	13.6	34.3	31.7	14.7	17.0
9	47.1	14.5	32.6	32.1	14.2	17.9
10	47.2	13.9	33.3	31.4	13.6	17.8
11	43.1	9.6	33.3	31.6	13.7	17.9
12	46.3	11.7	34.6	31.2	13.2	18.1
13	46.3	12.6	33.7	31.0	13.0	18.0
14	47.7	13.9	33.8	31.1	12.7	18.3
15	46.6	12.4	34.1	30.5	12.6	17.8
16	43.4	12.9	30.6	30.0	12.5	17.5
17	41.4	12.0	29.4	29.1	12.3	16.7
18	42.4	13.5	28.9	27.5	11.9	15.6
19	35.5	12.2	23.2	26.2	11.7	14.5
20	30.7	10.6	20.1	25.2	11.3	13.9
21	33.4	11.5	21.9	24.6	11.1	13.5
22	30.1	9.8	20.3	24.2	11.2	13.0
23	31.9	11.7	20.2	23.9	11.1	12.8
24	31.5	11.9	19.6	23.4	10.8	12.6

表7 婚姻・平均初婚年齢・初婚者数・結婚生活に入る前の世帯の主な仕事

	平均 初婚 年齢	総数	～19	20 ～ 24	25 ～ 29	30 ～ 34	35 ～ 39	40 ～ 44	45 ～ 49	50 ～ 54	55歳 以上	不詳	
夫	総数	29.6	4,312	91	845	1,666	975	443	188	67	22	15	-
	1	30.2	195	3	35	65	54	25	8	2	3	-	-
	2	31.1	349	8	57	108	87	42	33	9	5	-	-
	3	29.4	1,685	43	352	620	387	178	70	27	6	2	-
	4	29.4	1,562	17	289	671	342	155	55	25	5	3	-
	5	28.9	416	16	87	174	78	35	17	4	1	4	-
	6	31.3	86	3	20	21	23	8	4	-	1	6	-
	7	28.8	19	1	5	7	4	-	1	-	1	-	-
妻	総数	28.2	4,535	173	1,168	1,775	897	357	119	29	10	7	-
	1	28.4	133	2	31	55	32	8	4	1	-	-	-
	2	28.3	305	12	84	114	53	28	10	2	2	-	-
	3	28.1	1,656	58	433	658	323	128	39	14	3	-	-
	4	28.4	1,373	31	314	588	288	108	37	6	1	-	-
	5	27.9	550	24	150	202	115	42	14	2	1	-	-
	6	28.0	484	45	142	144	84	41	14	4	3	7	-
	7	26.2	34	1	14	14	2	2	1	-	-	-	-

(注) 1 農家世帯

2 自営業者世帯

3 常用勤労者世帯(I):企業・個人商店等(官公庁は除く)の常用勤労者世帯で、勤め先の従事者数が1人から99人までの世帯

4 常用勤労者世帯(II):常用勤労者世帯(I)にあてはまらない常用勤務者世帯及び会社団体の役員の世帯(日々または1年未満の契約の雇用者はその他の世帯)

5 その他の世帯

6 無職の世帯

7 不詳

表 8 離婚件数、種類、同居期間

同居期間	総数	協議離婚	調停離婚	審判離婚	和解離婚	認諾離婚	判決離婚
総数	2,421	2,134	244	2	27	—	14
1年未満	172	156	15	—	—	—	1
1年～2年未満	171	154	14	—	2	—	1
2～3	171	148	18	—	1	—	4
3～4	152	137	11	—	3	—	1
4～5	161	146	13	—	1	—	1
5～10	543	489	49	—	4	—	1
10～15	316	265	48	—	3	—	—
15～20	252	223	20	2	4	—	3
20年以上	416	357	49	—	8	—	2
不詳	67	59	7	—	1	—	—

表 9 人口動態の年間発生件数、率(宮崎県)

	件数		率	
	平 24	平 23	平 24	平 23
出生	9,858	10,152	8.8	9.0
死亡	13,051	12,980	11.6	11.5
自然増加	-3,193	-2,828	-2.8	-2.5
乳児死亡	27	30	2.7	3.0
新生児死亡	12	16	1.2	1.6
死産	321	335	31.5	31.9
自然死産	121	123	11.9	11.7
人工死産	200	212	19.6	20.2
周産期死亡	31	44	3.1	4.3
妊娠満22週以後の死産	23	35	2.3	3.4
早期新生児死亡	8	9	0.8	0.9
婚姻	5,667	5,512	5.1	4.9
離婚	2,421	2,354	2.16	2.08

表 10 人口動態の年間発生件数、率(全国)

	件 数		率	
	平 24	平 23	平 24	平 23
出 生	1,037,231	1,050,806	8.2	8.3
死 亡	1,256,359	1,253,066	10.0	9.9
自 然 増 加	-219,128	-202,260	-1.7	-1.6
乳 児 死 亡	2,299	2,463	2.2	2.3
新 生 児 死 亡	1,065	1,147	1.0	1.1
死 産	24,800	25,751	23.4	23.9
自 然 死 産	11,448	11,940	10.8	11.1
人 工 死 産	13,352	13,811	12.6	12.8
周 産 期 死 亡	4,133	4,315	4.0	4.1
妊娠満22週以後の死産	3,343	3,491	3.2	3.3
早期新生児死亡	790	824	0.8	0.8
婚 姻	668,869	661,895	5.3	5.2
離 婚	235,406	235,719	1.87	1.87

(注) 諸率について、出生・死亡・自然増加・婚姻・離婚は人口千対、乳児死亡・新生児死亡は出生千対、死産は出産(出生+死産)千対、周産期死亡は出産(出生+妊娠満22週以後の死産)千対である。

表 11 妊娠期間別自然・人工死産数と割合(百分率)

	自然死産		人工死産		全死産に占める 自然死産の割合
	死産数	構成割合	死産数	構成割合	
総数	121	100.0	200	100.0	37.7
12週～15週	47	38.8	83	41.5	14.6
16週～19週	34	28.1	86	43.0	10.6
20週～23週	22	18.2	31	15.5	6.9
24週～27週	7	5.8	—	—	2.2
28週～31週	1	0.8	—	—	0.3
32週～35週	6	5.0	—	—	1.9
36週～39週	4	3.3	—	—	1.2
40週以上	—	—	—	—	—
不詳	—	—	—	—	—

表 12 性別にみた出生時胎児体重分布の年次比較 (男)

	平 19	平 20	平 21	平 22	平 23	平 24
総数	5,351	5,218	5,209	5,242	5,199	5,006
2.0kg未満	125	129	130	113	117	95
2.0～2.5未満	371	381	371	357	398	331
2.5～3.0未満	1,784	1,764	1,768	1,810	1,824	1,655
3.0～3.5未満	2,383	2,258	2,249	2,275	2,194	2,225
3.5kg以上	688	686	690	687	666	700
不詳	—	—	1	—	—	—
(再掲)						
2.5kg以下	502	515	506	474	519	431
総数	100.0	100.0	100.0	100.0	100.0	100.0
2.0kg未満	2.3	2.5	2.5	2.2	2.3	1.9
2.0～2.5未満	6.9	7.3	7.1	6.8	7.7	6.6
2.5～3.0未満	33.3	33.8	33.9	34.5	35.1	33.1
3.0～3.5未満	44.5	43.3	43.2	43.4	42.2	44.4
3.5kg以上	12.9	13.1	13.2	13.1	12.8	14.0
不詳	—	—	0.0	—	—	—
(再掲)						
2.5kg以下	9.4	9.9	9.7	9.0	10.0	8.6

表 12 性別にみた出生時胎児体重分布の年次比較（女）

	平 19	平 20	平 21	平 22	平 23	平 24
総数	4,986	5,074	4,961	4,975	4,953	4,852
2.0kg未満	123	129	124	118	122	126
2.0～2.5未満	458	467	450	435	427	445
2.5～3.0未満	2,106	2,096	2,010	2,093	2,044	2,023
3.0～3.5未満	1,887	1,945	1,960	1,907	1,927	1,824
3.5kg以上	408	437	415	422	431	434
不詳	4	—	2	—	2	—
（再掲）						
2.5kg以下	588	604	582	561	554	582
総数	100.0	100.0	100.0	100.0	100.0	100.0
2.0kg未満	2.5	2.5	2.5	2.4	2.5	2.6
2.0～2.5未満	9.2	9.2	9.1	8.7	8.6	9.2
2.5～3.0未満	42.2	41.3	40.5	42.1	41.3	41.7
3.0～3.5未満	37.8	38.3	39.5	38.3	38.9	37.6
3.5kg以上	8.2	8.6	8.4	8.5	8.7	8.9
不詳	0.1	—	0.0	—	0.0	—
（再掲）						
2.5kg以下	11.8	11.9	11.7	11.3	11.2	12.0

表 13 年次別周産期死亡及び新生児死亡、妊産婦死亡数・率

(宮崎県)

年 次	周産期死亡 (出産千対)						新生児死亡 (出生千対)		妊産婦死亡 (出生10万対)	
			妊娠満22週 以後の死産 (出産千対)		早期新生児死亡 (出生千対)					
	実 数	率	実 数	率	実 数	率	実 数	率	実 数	率
昭和 62 年	226	15.9	175	12.3	51	3.6	61	4.3	1	7.1
63	213	15.6	184	13.4	29	2.1	32	2.4	2	14.8
平成 元	188	14.4	157	12.0	31	2.4	44	3.4	1	7.7
2	139	11.4	119	9.7	20	1.7	29	2.4	1	8.3
3	110	9.0	84	6.9	26	2.1	35	2.9	—	—
4	103	8.5	74	6.1	29	2.4	38	3.2	2	16.6
5	96	8.1	72	6.1	24	2.0	34	2.9	—	—
6	130	10.5	92	7.5	38	3.1	46	3.8	—	—
7	70	6.0	51	4.3	19	1.6	27	2.3	1	8.6
8	71	6.0	50	4.2	21	1.8	24	2.0	2	17.0
9	77	6.7	46	4.0	31	2.7	38	3.3	1	8.7
10	74	6.5	58	5.1	16	1.4	24	2.1	—	—
11	43	3.9	29	2.7	14	1.3	23	2.1	1	9.1
12	54	4.9	41	3.7	13	1.2	18	1.6	2	18.1
13	60	5.4	44	4.0	16	1.5	21	1.9	—	—
14	70	6.5	57	5.3	13	1.2	17	1.6	—	—
15	46	4.3	35	3.3	11	1.0	16	1.5	—	—
16	32	3.1	26	2.5	6	0.6	12	1.2	—	—
17	36	3.7	26	2.7	10	1.0	14	1.4	—	—
18	37	3.7	30	3.0	7	0.7	9	0.9	1	9.9
19	44	4.2	36	3.5	8	0.8	14	1.4	—	—
20	42	4.1	30	2.9	12	1.2	16	1.6	2	18.8
21	37	3.6	31	3.0	6	0.6	9	0.9	2	19.0
22	31	3.0	29	2.8	2	0.2	4	0.4	2	19.0
23	44	4.3	35	3.4	9	0.9	16	1.6	—	—
平成 24	31	3.1	23	2.3	8	0.8	12	1.2	—	—

表14 自然一人工、妊娠期間、母の年齢階級別にみた死産数

母の年齢 総数	総数	満12週 ～15週	満16週 ～19週	満20週 ～23週	満24週 ～27週	満28週 ～31週	満32週 ～35週	満36週 ～39週	満40週 以上	不詳	再掲							
											早期 (満22週未 満28週)		満22週未 満27週)		満28週 ～31週	満32週 ～36週	正期 満37週 ～41週	過期 満42週 以上
											満22週未 早期～36週 総数	満22週未 満28週	満22週未 満27週	満28週 ～31週				
総数	321	130	120	53	7	1	6	4	-	-	317	298	12	1	6	4	-	
～14	1	-	1	-	-	-	-	4	-	-	1	1	-	-	-	-	-	
15～19	41	20	16	5	-	-	-	-	-	-	41	41	-	-	-	-	-	
20～24	50	17	24	8	-	-	1	-	-	-	50	49	-	-	1	-	-	
25～29	72	33	25	9	3	1	1	-	-	-	72	66	4	1	1	-	-	
30～34	82	28	30	14	3	-	4	3	-	-	79	70	5	-	4	3	-	
35～39	53	20	17	14	1	-	-	1	-	-	52	49	3	-	-	1	-	
40～44	20	11	7	2	-	-	-	-	-	-	20	20	-	-	-	-	-	
45～49	2	1	-	1	-	-	-	-	-	-	2	2	-	-	-	-	-	
50～	-	-	-	-	-	-	-	-	-	-	-	-	-	-	-	-	-	
不詳	-	-	-	-	-	-	-	-	-	-	-	-	-	-	-	-	-	
自然死産	121	47	34	22	7	1	6	4	-	-	117	99	11	1	6	4	-	
～14	-	-	-	-	-	-	-	-	-	-	-	-	-	-	-	-	-	
15～19	3	2	-	1	-	-	-	-	-	-	3	3	-	-	-	-	-	
20～24	7	3	2	1	-	-	1	-	-	-	7	6	-	-	1	-	-	
25～29	34	16	8	5	3	1	1	-	-	-	34	29	3	1	1	3	-	
30～34	42	13	12	7	3	-	4	3	-	-	39	30	5	-	4	3	-	
35～39	27	7	10	8	1	-	-	1	-	-	26	23	3	-	-	1	-	
40～44	7	5	2	-	-	-	-	-	-	-	7	7	-	-	-	-	-	
45～49	1	1	-	-	-	-	-	-	-	-	1	1	-	-	-	-	-	
50～	-	-	-	-	-	-	-	-	-	-	-	-	-	-	-	-	-	
不詳	-	-	-	-	-	-	-	-	-	-	-	-	-	-	-	-	-	
人工死産	200	83	86	31	-	-	-	-	-	-	200	199	1	-	-	-	-	
～14	1	-	1	-	-	-	-	-	-	-	1	1	-	-	-	-	-	
15～19	38	18	16	4	-	-	-	-	-	-	38	38	-	-	-	-	-	
20～24	43	14	22	7	-	-	-	-	-	-	43	43	-	-	-	-	-	
25～29	38	17	17	4	-	-	-	-	-	-	38	37	1	-	-	-	-	
30～34	40	15	18	7	-	-	-	-	-	-	40	40	-	-	-	-	-	
35～39	26	13	7	6	-	-	-	-	-	-	26	26	-	-	-	-	-	
40～44	13	6	5	2	-	-	-	-	-	-	13	13	-	-	-	-	-	
45～49	1	-	-	1	-	-	-	-	-	-	1	1	-	-	-	-	-	
50～	-	-	-	-	-	-	-	-	-	-	-	-	-	-	-	-	-	
不詳	-	-	-	-	-	-	-	-	-	-	-	-	-	-	-	-	-	

表 15 人工妊娠中絶件数

(宮崎県)

		総数	20歳未満	20～24	25～29	30～34	35～39	40～44	45～49	50歳以上	不詳	
平成	10年	3,458	317	696	602	665	768	364	46	-	-	
	11	3,722	339	765	729	693	749	404	43	-	-	
	12	3,712	374	804	714	652	724	407	35	2	-	
	13	3,546	375	762	730	682	626	330	41	-	-	
	14年度	3,131	392	646	659	621	502	285	25	-	1	
	15	3,327	391	693	701	635	571	301	26	-	9	
	16	3,221	347	758	631	669	513	277	25	-	1	
	17	3,024	305	666	595	672	550	208	28	-	-	
	18	2,882	270	637	592	653	481	232	17	-	-	
	19	2,610	259	595	510	590	415	213	27	1	-	
	20	2,442	273	500	507	536	412	202	12	-	-	
	21	2,193	208	450	427	499	426	159	24	-	-	
	22	1,917	176	394	397	409	388	139	14	-	-	
	23	1,911	235	286	364	444	414	157	9	2	-	
	24	1,685	173	276	331	385	367	142	11	-	-	
週別	満7週以前	1号	792	52	121	154	196	184	77	8	-	-
		2号	-	-	-	-	-	-	-	-	-	-
		計	792	52	121	154	196	184	77	8	-	-
	満8週～満11週	1号	706	82	113	141	162	154	52	2	-	-
		2号	-	-	-	-	-	-	-	-	-	-
		計	706	82	113	141	162	154	52	2	-	-
	満12週～満15週	1号	85	17	16	18	11	18	5	-	-	-
		2号	-	-	-	-	-	-	-	-	-	-
		計	85	17	16	18	11	18	5	-	-	-
	満16週～満19週	1号	80	20	22	13	13	7	5	-	-	-
		2号	-	-	-	-	-	-	-	-	-	-
		計	80	20	22	13	13	7	5	-	-	-
満20週～満21週	1号	22	2	4	5	3	4	3	1	-	-	
	2号	-	-	-	-	-	-	-	-	-	-	
	計	22	2	4	5	3	4	3	1	-	-	
不詳		-	-	-	-	-	-	-	-	-	-	

表 16 不妊手術件数

(宮崎県)

		総数	20歳未満	20～24	25～29	30～34	35～39	40～44	45～49	50歳以上	不詳
平成11年		109	-	-	29	43	30	7	-	-	-
12		121	-	-	19	48	45	9	-	-	-
13		130	-	1	25	46	44	13	1	-	-
14年度		89	-	3	24	26	29	7	-	-	-
15		97	-	1	24	39	26	7	-	-	-
16		85	-	1	9	22	36	12	5	-	-
17		75	-	2	16	28	23	6	-	-	-
18		67	-	1	16	23	22	5	-	-	-
19		86	-	4	9	31	30	11	1	-	-
20		91	-	1	17	41	26	6	-	-	-
21		105	-	2	20	47	28	8	-	-	-
22		105	-	4	15	48	30	8	-	-	-
23		120	-	1	15	48	39	16	1	-	-
24		97	5	17	30	37	8	-	-	-	-
男	3条	1号	-	-	-	-	-	-	-	-	-
		2号	-	-	-	-	-	-	-	-	-
		計	-	-	-	-	-	-	-	-	-
女	3条	1号	5	3	-	1	1	-	-	-	-
		2号	92	5	14	30	36	7	-	-	-
		計	97	5	17	30	37	8	-	-	-

※ 表15、16について、平成13年までは、暦年の数値であり、平成14年からは年度の数値である。

人工妊娠中絶

母体保護法第14条

1号 母体の健康

2号 暴行脅迫

不妊手術

母体保護法第3条

1号 母体の生命危険

2号 母体の健康低下