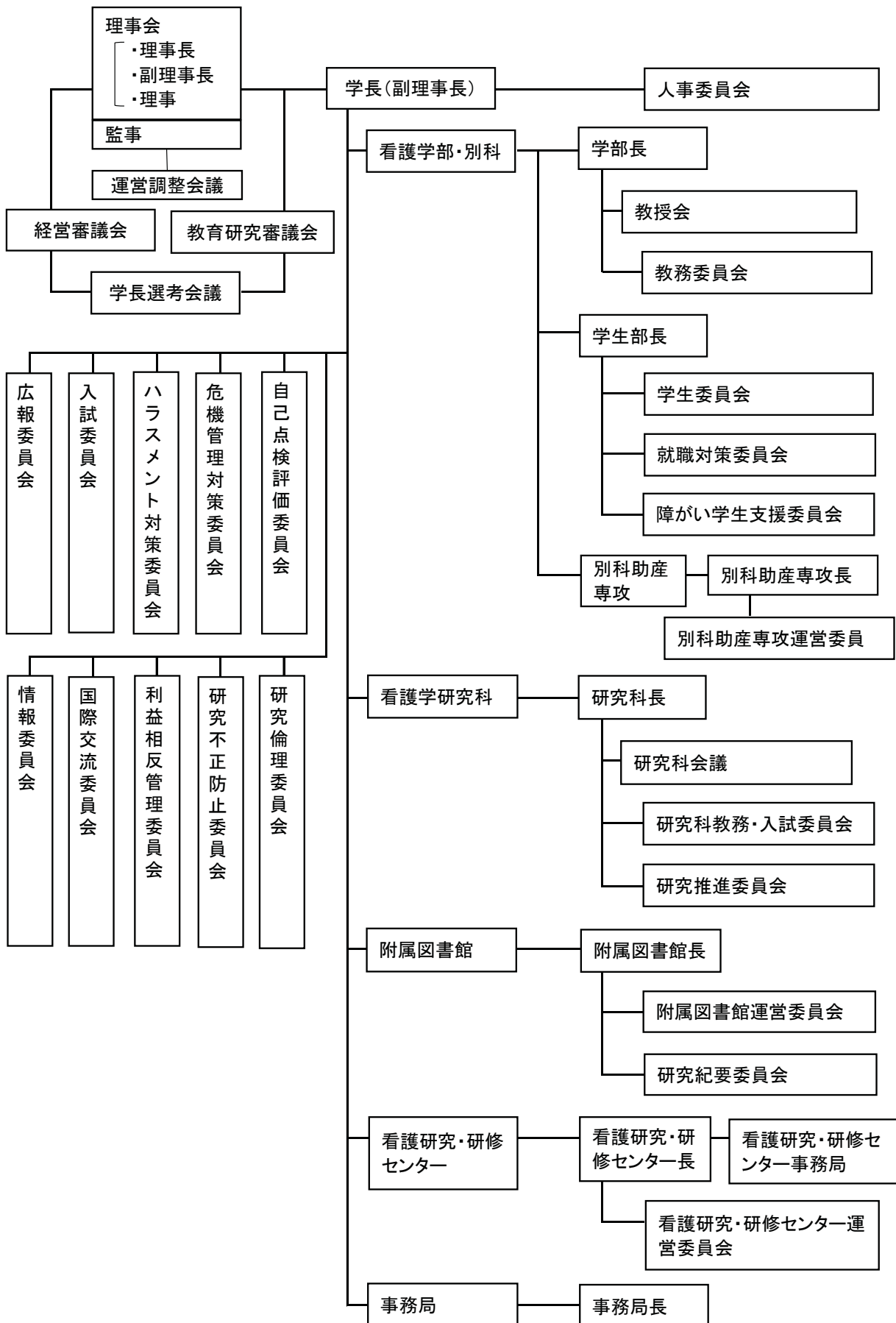


# 平成29年度 業務実績報告書

## 添付資料

学内組織図



## 入学者の状況について

(単位：人)

年度	受験者数	入学者数 (倍率)	左 の 内 訳			
			県 内	県 外	男 性	
26	学部	367	101 (3.6倍)	60 (59.4%)	41 (40.6%)	12
	大学院 博士前期(修士)	1	1 (1.0倍)	1 (100.0%)	0 (.%)	0
	大学院 博士後期(博士)	0	— (.倍)	— (.%)	— (.%)	0
27	学部	402	104 (3.9倍)	58 (55.8%)	46 (44.2%)	7
	大学院 博士前期(修士)	8	8 (1.0倍)	8 (100.0%)	0 (0.0%)	0
	大学院 博士後期(博士)	1	1 (1.0倍)	0 (0.0%)	1 (100.0%)	0
28	学部	431	105 (4.1倍)	57 (54.3%)	48 (45.7%)	9
	大学院 博士前期(修士)	2	2 (1.0倍)	2 (100.0%)	0 (0.0%)	0
	大学院 博士後期(博士)	2	1 (2.0倍)	1 (100.0%)	0 (0.0%)	0
29	学部	318	104 (3.1倍)	62 (59.6%)	42 (40.4%)	9
	別科助産専攻	24	15 (1.6倍)	15 (100.0%)	0 (0.0%)	0
	大学院 博士前期(修士)	2	2 (1.0倍)	2 (100.0%)	0 (0.0%)	0
	大学院 博士後期(博士)	0	— (1.0倍)	— (100.0%)	— (0.0%)	—
30	学部	300	102 (2.9倍)	64 (62.7%)	38 (37.3%)	9
	別科助産専攻	21	14 (1.5倍)	14 (100.0%)	0 (0.0%)	0
	大学院 博士前期(修士)	2	2 (1.0倍)	2 (100.0%)	0 (0.0%)	0
	大学院 博士後期(博士)	1	1 (1.0倍)	1 (100.0%)	0 (0.0%)	0

## 平成30年度入学者選抜試験実施状況

( )は男子の内数

区 分	特 別 入 試				一 般 入 試		合 計
	一 般 推 薦		地 域 推 薦	社 会 人	前 期	後 期	
	県 内	県 外					
定 員	25	2	6	2	55	10	100
志 願 者	71 ( 5 )	4 ( 0 )	17 ( 1 )	3 ( 0 )	152 ( 13 )	159 ( 15 )	406 ( 34 )
県内	71 ( 5 )		17 ( 1 )	3 ( 0 )	77 ( 7 )	77 ( 6 )	245 ( 19 )
県外	0 ( 0 )	4 ( 0 )		0 ( 0 )	75 ( 6 )	82 ( 9 )	161 ( 15 )
現役	71 ( 5 )	4 ( 0 )	17 ( 1 )		144 ( 11 )	148 ( 14 )	384 ( 31 )
既卒			0 ( 0 )	3 ( 0 )	8 ( 2 )	11 ( 1 )	22 ( 3 )
志願倍率	2.8	2.0	2.8	1.5	2.8	15.9	4.1
受 験 者	71 ( 5 )	4 ( 0 )	17 ( 1 )	3 ( 0 )	146 ( 12 )	59 ( 7 )	300 ( 25 )
県内	71 ( 5 )		17 ( 1 )	3 ( 0 )	76 ( 6 )	42 ( 6 )	209 ( 18 )
県外	0 ( 0 )	4 ( 0 )		0 ( 0 )	70 ( 6 )	17 ( 1 )	91 ( 7 )
現役	71 ( 5 )	4 ( 0 )	17 ( 1 )		138 ( 10 )	56 ( 7 )	286 ( 23 )
既卒			0 ( 0 )	3 ( 0 )	8 ( 2 )	3 ( 0 )	14 ( 2 )
受験倍率	2.8	2.0	2.8	1.5	2.7	5.9	3.0
合 格 者	26 ( 2 )	2 ( 0 )	6 ( 0 )	1 ( 0 )	62 ( 4 )	15 ( 3 )	112 ( 9 )
県内	26 ( 2 )		6 ( 0 )	1 ( 0 )	26 ( 1 )	9 ( 2 )	68 ( 5 )
県外	0 ( 0 )	2 ( 0 )		0 ( 0 )	36 ( 3 )	6 ( 1 )	44 ( 4 )
現役	26 ( 2 )	2 ( 0 )	6 ( 0 )		58 ( 3 )	15 ( 3 )	107 ( 8 )
既卒			0 ( 0 )	1 ( 0 )	4 ( 1 )	0 ( 0 )	5 ( 1 )
実質倍率	2.7	2.0	2.8	3.0	2.4	3.9	2.7
入学手続者	26 ( 2 )	2 ( 0 )	6 ( 0 )	1 ( 0 )	55 ( 4 )	12 ( 3 )	102 ( 9 )
入学辞退者	0 ( 0 )	0 ( 0 )	0 ( 0 )	0 ( 0 )	7 ( 0 )	3 ( 0 )	10 ( 0 )
入 学 者	26 ( 2 )	2 ( 0 )	6 ( 0 )	1 ( 0 )	55 ( 4 )	12 ( 3 )	102 ( 9 )
県内	26 ( 2 )		6 ( 0 )	1 ( 0 )	25 ( 1 )	6 ( 2 )	64 ( 5 )
県外	0 ( 0 )	2 ( 0 )		0 ( 0 )	30 ( 3 )	6 ( 1 )	38 ( 4 )
現役	26 ( 2 )	2 ( 0 )	6 ( 0 )		52 ( 3 )	12 ( 3 )	98 ( 8 )
既卒			0 ( 0 )	1 ( 0 )	3 ( 1 )	0 ( 0 )	4 ( 1 )

## オープンキャンパス参加者数

年度	区分	県内 高校生	県外 高校生	その他 (保護者等)	合計
平成25年度	参加者(人)	360	14	130	504
	高校(校)	41	9	-	50
平成26年度	参加者	398	30	155	583
	高校	39	19	-	58
平成27年度	参加者	342	33	177	552
	高校	37	22	-	59
平成28年度	参加者	401	27	179	607
	高校	35	21	-	56
平成29年度	参加者	351	20	190	561
	高校)	42	14	-	56

※平成28年度までは、看護協会主催の看護進路相談会と同日実施

## 国際交流の状況について

## 1 海外大学との交流協定等締結状況及び受入・派遣別の人数について

締結大学名（国名）	形態	人数									
		25年度		26年度		27年度		28年度		29年度	
		学生数	教員数	学生数	教員数	学生数	教員数	学生数	教員数	学生数	教員数
チェンマイ大学 （タイ）	受入	4	1	9	1	6	1	10	1	10	2
	派遣	9	1	6	1	13	1	11	1	12	1
梨花女子大学 （韓国）	受入	0	0	0	0	0	0	0	0	0	0
	派遣	0	0	0	0	0	0	0	0	0	0
西安交通大学 （中国）	受入	0	0	0	0	0	0	0	0	0	0
	派遣	0	0	0	0	0	0	0	0	0	0
朝鮮看護大学 （韓国）	受入	0	0	0	0	0	0	8	2	20	2
	派遣	0	0	0	0	0	0	3	1	10	1

## 2 上記（1）地域在住外国人等との交流について

年度	相手方	期間	人数	
			学生	教員
H25	韓国（白石大学）	H25.8.18～8.24	9	1
	アメリカ（サンノゼ州立大学ほか）	H26.3.17～3.28	10	1
H26	韓国（朝鮮看護大学ほか）	H26.8.27～9.3	8	1
	アメリカ（サンノゼ州立大学ほか）	H27.3.18～3.28	14	1
H27	アメリカ（サンノゼ州立大学ほか）	H28.3.19～3.29	10	1
	韓国（産後調理院ほか）	H28.3.23～3.30	21	1
H28	アメリカ（サンノゼ州立大学）	H29.3.18～3.29	5	1
H29	インドネシア（LIA 外国語大学、イッサン看護大学ほか）	H29.8.23～9.1	9	1
	アメリカ（サンノゼ州立大学ほか）	H30.3.17～3.28	11	1

※ ①受入、②派遣、③地域在住外国人等との交流

## 就職・進学等の状況について

## 1 学部生

各年4月1日現在

	総数	就職	進学	その他	備考
第1期生 (平成13.3月卒)	95	85 (うち県内46)	2	8	就職率 91.4% (県内 54.1%)
第2期生 (平成14.3月卒)	99	87 (うち県内46)	7	5	就職率 94.6% (県内 52.9%)
第3期生 (平成15.3月卒)	98	91 (うち県内41)	3	4	就職率 95.8% (県内 45.1%)
第4期生 (平成16.3月卒)	103	96 (うち県内60)	6	1	就職率 99.0% (県内 62.5%)
第5期生 (平成17.3月卒)	102	94 (うち県内43)	6	2	就職率 97.9% (県内 45.7%)
第6期生 (平成18.3月卒)	96	87 (うち県内48)	3	6	就職率 93.5% (県内 55.2%)
第7期生 (平成19.3月卒)	96	90 (うち県内35)	3	3	就職率 96.8% (県内 38.9%)
第8期生 (平成20.3月卒)	94	91 (うち県内40)	0	3	就職率 96.8% (県内 44.0%)
第9期生 (平成21.3月卒)	105	101 (うち県内48)	1	3	就職率 97.1% (県内 47.5%)
第10期生 (平成22.3月卒)	100	95 (うち県内37)	2	3	就職率 96.9% (県内 38.9%)
第11期生 (平成23.3月卒)	99	96 (うち県内44)	2	1	就職率 99.0% (県内 45.8%)
第12期生 (平成24.3月卒)	105	98 (うち県内45)	2	5	就職率 95.1% (県内 45.9%)
第13期生 (平成25.3月卒)	98	91 (うち県内29)	2	5	就職率 94.8% (県内 31.9%)
第14期生 (平成26.3月卒)	104	96 (うち県内39)	4	4	就職率 96.0% (県内 40.6%)
第15期生 (平成27.3月卒)	97	87 (うち県内28)	7	3	就職率 96.7% (県内 32.2%)
第16期生 (平成28.3月卒)	105	101 (うち県内50)	3	1	就職率 99.0% (県内 49.5%)
第17期生 (平成29.3月卒)	97	88 (うち県内38)	9	0	就職率 100.0% (県内 43.2%)
第18期生 (平成30.3月卒)	94	90 (うち県内37)	3	1	就職率 98.9% (県内 41.1%)

## ※ 第18期生(主な就職先)

<県内> 宮崎県立病院 6名、宮大附属病院 6名、宮崎江南病院 8名、  
宮崎市郡医師会病院 5名、都城市郡医師会病院 2名、  
国立病院機構宮崎東病院 2名、若草病院 2名、市保健師 2名、  
その他 4名 (=計37名)

<県外> 鹿児島市立病院 3名、国立病院機構福岡東医療センター 3名、  
JCHO九州病院 2名、九州大学病院 2名など九州管内34名  
東京慈恵会医科大学附属第三病院 3名、  
神奈川県警友会けいゆう病院 2名、大阪医科大学附属病院 2名など  
九州外19名 (=計53名)

## 2 別科助産専攻生

	総数	就職	進学	その他	備考
第1期生 (平成30.3月卒)	15	15 (うち県内13)	0	0	就職率 100.00% (県内 86.7%)

## 3 大学院博士前期課程修了生

	総数	有職修学者(内数)	修了後就労者	進学	その他
第1期生 (平成15.3月修士課程修了)	14	13 (うち県内4)	12 (うち県内4)	0	2
第2期生 (平成16.3月修士課程修了)	9	8 (うち県内8)	9 (うち県内9)	0	0
第3期生 (平成17.3月修士課程修了)	11	10 (うち県内7)	9 (うち県内6)	0	2
第4期生 (平成18.3月修士課程修了)	9	8 (うち県内7)	9 (うち県内7)	0	0
第5期生 (平成19.3月修士課程修了)	6	6 (うち県内6)	5 (うち県内4)	2	0
第6期生 (平成20.3月修士課程修了)	9	5 (うち県内3)	5 (うち県内2)	0	4
第7期生 (平成21.3月修士課程修了)	7	5 (うち県内4)	5 (うち県内4)	0	2
第8期生 (平成22.3月修士課程修了)	10	9 (うち県内6)	9 (うち県内6)	0	1
第9期生 (平成23.3月修士課程修了)	3	3 (うち県内1)	2 (うち県内1)	0	1
第10期生 (平成24.3月修士課程修了)	6	6 (うち県内6)	6 (うち県内6)	0	0
第11期生 (平成25.3月修士課程修了)	4	4 (うち県内3)	4 (うち県内3)	0	0
第12期生 (平成26.3月修士課程修了)	5	5 (うち県内4)	5 (うち県内4)	0	0
第13期生 (平成27.3月修士課程修了)	11	11 (うち県内10)	11 (うち県内10)	0	0
第14期生 (平成28.3月修士課程修了)	2	2 (うち県内2)	2 (うち県内2)	0	0
第15期生 (平成29.3月修士課程修了)	2	2 (うち県内2)	2 (うち県内2)	0	0
第16期生 (平成30.3月修士課程修了)	6	6 (うち県内6)	6 (うち県内6)	0	0

## 4 大学院博士後期課程修了生

	総数	有職修学者(内数)	修了後就労者	進学	その他
第1期生 (平成20.3月博士課程修了)	4	2 (うち県内2)	4 (うち県内3)	0	0
第2期生 (平成21.3月博士課程修了)	2	1 (うち県内1)	2 (うち県内1)	0	0
第3期生 (平成22.3月博士課程修了)	2	2 (うち県内1)	1 (うち県内1)	0	1
第4期生 (平成23.3月博士課程修了)	5	5 (うち県内1)	5 (うち県内1)	0	0
第5期生 (平成24.3月博士課程修了)	1	1 (うち県内1)	1 (うち県内1)	0	0
第6期生 (平成25.3月博士課程修了)	0	0 (うち県内0)	0 (うち県内0)	0	0
第6期生 (平成26.3月博士課程修了)	0	0 (うち県内0)	0 (うち県内0)	0	0
第7期生 (平成27.3月博士課程修了)	1	1 (うち県内1)	1 (うち県内1)	0	0
第8期生 (平成28.3月博士課程修了)	0	0 (うち県内0)	0 (うち県内0)	0	0
第9期生 (平成29.3月博士課程修了)	1	1 (うち県内1)	0 (うち県内0)	0	0
第10期生 (平成30.3月博士課程修了)	0	0 (うち県内0)	0 (うち県内0)	0	0



## 国家試験の状況

## 1 学部生

		受験者数 (人)	合格者数 (人)	合格 率	全国合格率
第1期生 (平成13.3月卒)	看護師	95	89	93.7%	84.1%
	保健師	95	86	90.5%	93.0%
	助産師	7	7	100.0%	93.4%
第2期生 (平成14.3月卒)	看護師	99	88	88.9%	84.3%
	保健師	97	54	55.7%	83.5%
	助産師	7	4	57.1%	88.3%
第3期生 (平成15.3月卒)	看護師	97	95	97.9%	92.6%
	保健師	98	89	90.8%	91.5%
	助産師	8	6	75.0%	89.2%
第4期生 (平成16.3月卒)	看護師	102	95	93.1%	91.2%
	保健師	103	87	84.5%	92.3%
	助産師	6	6	100.0%	96.2%
第5期生 (平成17.3月卒)	看護師	102	97	95.1%	91.4%
	保健師	101	75	74.3%	81.5%
	助産師	8	8	100.0%	99.7%
第6期生 (平成18.3月卒)	看護師	96	90	93.8%	88.3%
	保健師	96	59	61.5%	78.7%
	助産師	6	6	100.0%	98.1%
第7期生 (平成19.3月卒)	看護師	96	89	92.7%	90.6%
	保健師	96	95	99.0%	99.0%
	助産師	6	5	83.3%	94.3%
第8期生 (平成20.3月卒)	看護師	93	89	95.7%	90.3%
	保健師	93	79	84.9%	91.1%
	助産師	7	7	100.0%	98.1%
第9期生 (平成21.3月卒)	看護師	104	100	96.2%	89.9%
	保健師	104	102	98.1%	97.7%
	助産師	8	8	100.0%	99.9%
第10期生 (平成22.3月卒)	看護師	100	96	96.0%	89.5%
	保健師	100	77	77.0%	86.6%
	助産師	8	6	75.0%	83.1%
第11期生 (平成23.3月卒)	看護師	99	95	96.0%	91.8%
	保健師	99	72	72.7%	86.3%
	助産師	8	7	87.5%	97.2%
第12期生 (平成24.3月卒)	看護師	105	101	96.2%	90.1%
	保健師	104	87	83.7%	86.0%
	助産師	7	6	85.7%	95.0%
第13期生 (平成25.3月卒)	看護師	98	92	93.9%	88.8%
	保健師	96	93	96.9%	96.0%
	助産師	8	8	100.0%	98.1%
第14期生 (平成26.3月卒)	看護師	104	102	98.1%	89.8%
	保健師	101	85	84.2%	86.5%
	助産師	8	8	100.0%	96.9%
第15期生 (平成27.3月卒)	看護師	97	95	97.9%	90.0%
	保健師	93	93	100.0%	99.4%
	助産師	8	8	100.0%	99.9%
第16期生 (平成28.3月卒)	看護師	105	104	99.0%	89.4%
	保健師	20	18	90.0%	89.8%
	助産師	8	7	87.5%	99.8%
第17期生 (平成29.3月卒)	看護師	97	94	96.9%	88.5%
	保健師	19	19	100.0%	90.8%
	助産師	8	8	100.0%	93.0%
第18期生 (平成30.3月卒)	看護師	94	92	97.9%	91.0%
	保健師	10	10	100.0%	81.4%
	助産師	4	4	100.0%	98.7%

## 2 別科専攻生

		受験者数 (人)	合格者数 (人)	合格 率	全国合格率
第1期生 (平成30.3月卒)	助産師	15	14	93.3%	98.7%

別添資料7

科学研究費助成事業(文部科学省)採択状況

年度	新規				継続	
	応募数	採択数	採択率	補助金額(千円)	件数	補助金額(千円)
25	6	1	16.7%	1,820	3	3,510
26	6	1	16.7%	260	2	2,730
27	7	1	14.3%	1,690	2	390
28	8	2	25.0%	3,380	3	3,640
29	7	1	14.3%	1,040	6	6,630
30	31	1	3.2%	2,860	5	4,074

- ・ 本学教員が研究代表者となっているものもみ計上
- ・ 助成年度に配分された直接経費及び間接経費を計上（繰越分は含まない）
- ・ 応募数は、各年度の前年度に応募した数
- ・ 採択数は、各年度に交付決定・採択された数（転入者分を含み、転出者分は含まない）
- ・ 平成30年度（平成29年度申請）助成分については、採択申請中のため、採択数（採択率）及び補助金額は未確定。

別添資料 8 - 1

平成 29 年度看護研究・研修センター事業

所掌事務	分野	センター事業	
		地域貢献等研究推進事業	その他地域貢献・地域連携事業
1) 地域における看護生涯学習活動の推進に関すること	<b>県民連携事業</b> < 県民の保健医療福祉の向上を目的とし、自治体や民間の N P O 法人等と連携しながら研究成果を地域住民へ還元する事業 >	1) 公開講座開催事業 2) 神話のふるさと県民大学開催事業 3) 宮崎における子育て支援推進事業 4) 中山間地域における思春期健康支援事業 5) 中山間地域自治体のケーブルテレビ放送を活用した健康づくり事業	1) 高齢者のための介護予防運動の支援
	<b>地域看護職等連携事業</b> < 地域の看護職専門職の専門性の向上を目指し、地域の医療機関や保健師等と連携しながら研修や看護実践をおこない地域や臨床現場に研究成果を還元する事業 >	1) 看護職者のための看護力再開発講習会（技術演習コース） 2) 宮崎県内看護職者のメンタルヘルスセルフマネジメント力育成事業 3) 障がいを持つ子どもの療育に携わる看護職者の看護実践力向上のための支援事業 4) 感染管理認定看護師フォローアップ研修事業	1) 助産師の仕事研究会
	<b>官学連携事業</b> < 県福祉保健部のシンクタンクとして県の行政課題に大学の人材を活用して調査・研究等をおこなう >	1) むし歯予防対策評価事業 2) ひむかヘルスリサーチセミナー～ひむかヘルスクラウド～事業 3) 新人から中堅助産師のスキルアップ研修事業	
2) 高等教育コンソーシアム宮崎に関すること	<b>高等教育コンソーシアム宮崎事業</b>	1) 授業充実事業 2) 学生交流事業 3) 入り口と出口充実事業 4) 教育力・研究力の向上事業	
3) 認定看護師教育課程及び認定看護管理者教育課程に関すること	<b>認定看護師・認定看護管理者教育課程</b>	1) 認定看護管理者教育課程<サードレベル> 2) 感染管理認定看護師教育課程（休講）	
4) その他センターに関する重要事項に関すること	<b>広報活動事業</b>	1) 看護研究・研修センター年報発行事業	
	<b>学外協力事業</b>	1) 学外協力事業（①災害支援、②本郷まちづくり推進委員会 他）	
	<b>魅力ある大学づくり・人づくり事業</b>	1) 看護師等の県内定着促進事業 2) 認定看護師等養成事業 3) 地域志向の看護力を備えた訪問看護師養成事業	
	<b>県委託事業</b>	1) 保健師の力育成事業	
	<b>地（知）の拠点大学による地方創生推進事業（COC+事業）</b>	1) 大学間連携による地域ニーズを捉えた宮崎産業人材の育成	

## 公開講座開催事業について

## 1. 目的

大学の有する知的財産、人的資源等を広く地域社会に開放し、社会における大学の使命を果たす。

## 2. 実施内容

教員や各分野で活動している方を講師に、本学の独自開催や他機関との合同開催などの方法により、本学又は県内各地で公開講座を開催する。

## 3. 一般公開講座実績

	日時	講座名	講師	参加者		計
				申込者	支援者	
1	7月25日(火) 14:00~15:00 定員:100名	万葉集に親しむ	大館真晴(宮崎県立看護大学 教授)	5	4	9
2	7月25日(火) 15:15~16:15 定員:30名	災害時に役立つ感染予防	勝野絵梨奈(宮崎県立看護大学 講師)・武田千穂(助手)	11	5	16
3	7月27日(木) 午後 定員:25名	こけない身体づくり、生活の中に運動を —身体チェックから運動実践につなげよう!—	申間敦郎(宮崎県立看護大学 教授)	26	15	41
4	8月7日(月) 14:00~16:00 定員:25人	講座名:加齢変化を知って、若いも若きものばそう健康寿命! —からだの変化と生活支援・自宅でも簡単にできるいきいき健幸体操—	重久加代子(宮崎県立看護大学 教授)・原村幸代(助手)	23	6	29
5	9月4日(月) 13:30~15:00 定員:30名	いつまでも若々しく脳活性!	甲斐鈴恵(宮崎県立看護大学 講師)資格: おもちゃコンサルタント	24	5	29
		合計		89	35	124

## 別添資料 8-3(1)

### 神話のふるさと県民大学開催事業について

#### 1. 開催方法

平成 29 年度は、県立図書館・県記紀編さん記念事業推進室との共催で、「神話のふるさと県民大学」として計 6 回の講座を実施し、755 名の県民の参加を得た。(予定では 7 回、台風のため中止)。講師の選定および出演交渉は本学が担当し、会場提供は宮崎県立図書館が担当した。また、当日の運営や広報活動、アンケート調査等の実施については、県記紀編さん記念事業推進室が担当した。講師の謝金及び旅費については宮崎県立看護大学と県記紀編さん記念事業推進室とで分担した。

#### 2. 開催実績

(第 1 回) 8 月 5 日 (土) 13:00~15:30 定員 150 名 (参加者数 137 名)

延岡市市役所講堂

【対談】能楽に登場する神々-神事能と内藤家旧蔵の能面-

井上 さやか (奈良県立万葉文化館指導研究院)

増田 豪 (延岡市内藤記念館専門学芸員)

(第 2 回) 8 月 19 日 (土) 13:00~15:30 定員 100 名 (参加者数 135 名)

宮崎県立図書館 2 F 研修ホール

【鼎談】愚者の教え

上野 誠 (奈良大学教授)

横山 美和 (フリーアナウンサー)

大館 真晴 (宮崎県立看護大学教授)

(第 3 回) 9 月 2 日 (土) 13:00~16:00 定員 100 名 (参加者数 133 名)

宮崎県立図書館 2 F 研修ホール

【鼎談】古代にみる日向

神田 典城 (学習院女子大学学長)

橋本 雅之 (皇學館大学教授)

大館 真晴 (宮崎県立看護大学教授)

## 別添資料 8-3(2)

(第4回) 9月9日(土) 13:00~15:30 定員 100名 (参加者数 117名)

宮崎県立図書館 2F 研修ホール

【鼎談】 ひむか女子旅の魅力! -日向神話をめぐる旅-

平藤 喜久子 (國學院大學教授)

上大岡 トメ (イラストレーター)

加藤 沙知 (mrt 宮崎放送アナウンサー)

(第5回) 9月17日(日) 13:00~15:00 定員 300名

※台風接近のため中止

宮崎市民プラザオルブライトホール

【朗読・音楽会】 おはなしとおんがくの森~日向神話を題材に~

横山 美和 (フリーアナウンサー) 他 4名

(第6回) 9月23日(土) 14:00~16:00 定員 100名 (参加者数 125名)

宮崎県立図書館 2F 研修ホール

【鼎談】 みやざき百人一首

伊藤 一彦 (宮崎県立図書館名誉館長・本学客員教授)

小島 ゆかり (歌人)

小島 なお (歌人)

(第7回) 9月30日(土) 13:00~15:30 定員 100名 (参加者数 108名)

宮崎県立図書館 2F 研修ホール

【講演】 日向神話の魅力を探る

毛利 正守 (皇學館大学教授)