

平成30年

宮崎県観光入込客統計調査結果



宮崎県観光推進課

本県の観光統計に関する調査結果は、国において推計手法が全国統一化された共通基準に基づき、平成22年より「宮崎県観光入込客統計調査」として推計及び公表しております。共通基準の詳細に関しては、観光庁のホームページをご覧ください。

- ・ 観光庁トップページ

<http://www.mlit.go.jp/kankocho/>

- ・ 共通基準による観光入込客統計

<http://www.mlit.go.jp/kankocho/siryou/toukei/irikomi.html>

目 次

1	宮崎県観光入込客統計調査結果	
1-1	調査結果概要	1
1-2	調査結果個別表	4
1-3	観光入込客数と観光消費額の推移	7
2	観光地点パラメータ調査結果	
2-1	調査結果概要	9
(1)	居住地	9
(2)	性別及び年齢	11
(3)	宿泊	12
(4)	旅行の目的	14
(5)	旅行者	17
(6)	本県への訪問回数	19
(7)	本県への訪問動機	20
(8)	本県の満足度	22
(9)	本県への交通機関別入込状況	24
2-2	各地点調査結果	30
	参考資料	
	観光地・観光施設上位20	38
	26市町村の観光動向	39
	県内外国人宿泊客数の推移	41
	各種観光データ	42
	宮崎県観光のあゆみ	46

1 宮崎県観光入込客統計調査結果

1-1 調査結果概要

(1) 調査時期

平成30年1月1日～12月31日

(2) 調査対象

① 観光地点216地点

② 行祭事・イベント116地点

※ 観光地点については次のア～ウに掲げる要件全てを満たすものを集計の対象とし、行祭事・イベントについてはイ及びウの要件を満たすものを集計の対象とする。

ア 非日常利用が多い（月1回以上の頻度で訪問する人数の割合が半分未満）と判断される地点であること。

イ 観光入込客数が適切に把握できる地点であること。

ウ 前年の観光入込客数が年間1万人以上、若しくは前年の特定月の観光入込客数が5千人以上であること。

(3) 調査手法

次の①及び②の調査で得られたデータ及び観光庁より提供されたデータを基に、観光入込客数（実人数）及び観光消費額を推計する。

① 観光地点等入込客数調査（全数調査）

市町村が四半期ごとに観光地点の管理者や行祭事・イベントの運営者に確認した月別延べ入込客数を、県が集計する。

② 観光地点パラメータ調査（サンプル調査）

県内の観光地点15地点（※）における観光入込客を対象に、四半期に1回アンケート調査を実施し、属性別構成比（観光目的・ビジネス目的、訪日外国人、県外・県内、宿泊・日帰り等）、平均訪問地点数及び観光消費額単価等を把握する。

※ パラメータ調査15地点

高千穂峡（高千穂町）、浜木綿村・道の駅北浦（延岡市）、馬ヶ背（日向市）、このはな館（西都市）、酒泉の杜（綾町）、平和台公園（宮崎市）、青島神社（宮崎市）、鶴戸神宮（日南市）、えびの高原足湯の駅（えびの市）、高千穂牧場（都城市）、フローランテ宮崎（宮崎市）、道の駅つの（都農町）、石峠レイクランド（美郷町）、志布志大黒イルカランド（串間市）、のじりこびあ（小林市）

(4) 調査結果

ア 観光入込客数

平成30年の本県の観光入込客数は1,558万5千人回で、前年に比べ1.8%の増加となった。このうち、県外客が722万2千人回で、前年比10.4%の増加となった。主な要因としては、全国的に緩やかながらも景気の改善が見られたことに加え、大型MICEの開催やLCCなどの国際線の増便などが影響したものと考えられる。

宿泊客のうち県外客については、前年比15.6%増と伸びており、宿泊客全体でも前年比10.6%増加となった。

日帰りの県内客については、前年比5.4%減となっており、主な要因としては、霧島山の噴火による警戒レベルの引き上げや、7月から9月にかけての相次ぐ台風襲来による天候不順などが影響したものと考えられる。

(単位：千人回)

	平成29年	平成30年	前年比
宿泊客	3,291	3,641	+10.6%
県外客	2,221	2,567	+15.6%
うち訪日外国人	189	201	+6.3%
県内客	1,070	1,074	+0.4%
日帰り客	12,024	11,944	-0.7%
県外客	4,318	4,655	+7.8%
うち訪日外国人	101	127	+25.7%
県内客	7,706	7,289	-5.4%
合計	15,315	15,585	+1.8%
県外客	6,539	7,222	+10.4%
うち訪日外国人	290	328	+13.1%
県内客	8,776	8,363	-4.7%

イ 観光消費額について

平成30年の本県の観光消費額は1,710億52百万円で、前年に比べ10.3%の増加となった。このうち、県外客は1,212億12百万円で、前年比17.1%の増加、県内客は498億40百万円で3.3%の減少となった。

また、宿泊客のうち訪日外国人については、116億48百万円で、前年比21.1%の増加となった。

(単位：百万円)

	平成29年	平成30年	前年比
宿泊客	86,685	104,311	+20.3%
県外客	70,270	84,597	+20.4%
うち訪日外国人	9,618	11,648	+21.1%
県内客	16,415	19,714	+20.1%
日帰り客	68,397	66,741	-2.4%
県外客	33,265	36,615	+10.1%
うち訪日外国人	1,064	1,278	+20.1%
県内客	35,132	30,126	-14.2%
合計	155,082	171,052	+10.3%
県外客	103,535	121,212	+17.1%
うち訪日外国人	10,682	12,926	+21.0%
県内客	51,547	49,840	-3.3%

1-2 調査結果個別表

① 観光入込客数（実人数）の推計結果

（単位：千人回）

			総数	宿泊客			日帰り客		
				宿泊客計	県外客	県内客	日帰り客計	県外客	県内客
日本人	観光目的	1～3月	3,259	299	226	73	2,960	1,096	1,864
		4～6月	3,010	289	193	96	2,721	885	1,836
		7～9月	3,245	393	269	124	2,852	1,109	1,743
		10～12月	3,271	396	254	142	2,875	1,077	1,798
		小計	12,784	1,377	942	435	11,408	4,168	7,240
	ビジネス目的	1～3月	631	510	357	153	121	110	11
		4～6月	534	429	270	159	105	90	15
		7～9月	644	544	385	158	101	85	15
		10～12月	663	581	412	169	82	74	9
		小計	2,473	2,064	1,424	640	409	360	49
	計	15,257	3,440	2,366	1,074	11,817	4,528	7,289	
訪日外国人	観光目的	1～3月	34	31			3		
		4～6月	65	28			37		
		7～9月	31	26			5		
		10～12月	116	34			82		
		小計	246	119			127		
	ビジネス目的	1～3月	20	20			0		
		4～6月	18	18			0		
		7～9月	21	21			0		
		10～12月	22	22			0		
		小計	81	81			0		
	計	328	201			127			
観光入込客	1～3月	3,944	860	634	226	3,084	1,210	1,874	
	4～6月	3,628	765	510	255	2,863	1,012	1,850	
	7～9月	3,941	983	702	282	2,958	1,200	1,758	
	10～12月	4,072	1,033	722	311	3,039	1,233	1,806	
	小計	15,585	3,641	2,567	1,074	11,944	4,655	7,289	

(1) (2) (3) (4)

県外客総数(外国人含む):(1)+(3)	7,222
県内客総数:(2)+(4)	8,363

注1 ビジネス目的は、兼観光目的を含む。

注2 端数処理により四半期の積み上げと合計が一致しないものがある。

② 観光消費額単価の推計結果

(単位:円)

			宿泊客		日帰り客	
			県外客	県内客	県外客	県内客
日本人	観光目的	1～3月	20,296	13,883	7,871	3,563
		4～6月	29,040	9,709	6,956	3,698
		7～9月	24,146	15,247	7,416	4,798
		10～12月	24,080	15,065	8,804	4,450
		年間	24,208	13,734	7,797	4,115
	ビジネス目的	1～3月	29,525	17,806	6,456	6,187
		4～6月	37,614	21,569	8,517	6,308
		7～9月	39,991	22,984	8,427	6,892
		10～12月	34,108	23,334	8,709	8,154
		年間	35,217	21,484	7,903	6,783
訪日外国人	観光目的	1～3月	30,386		9,238	
		4～6月	22,202		9,356	
		7～9月	32,380		9,961	
		10～12月	27,954		10,420	
		年間	28,177		10,063	
	ビジネス目的	1～3月	73,574		5,427	
		4～6月	112,797		6,146	
		7～9月	109,569		10,420	
		10～12月	111,706		8,366	
		年間	102,130		—	

注1 ビジネス目的は、兼観光目的を含む。

注2 年間の観光消費額単価は、年間の観光消費額を観光入込客数で除した額となる。

注3 観光地点パラメータ調査にてサンプルがなかった場合は「—」と表記。

③ 観光消費額の推計結果

(単位:百万円)

			総額	宿泊客			日帰り客		
				宿泊客計	県外客	県内客	日帰り客計	県外客	県内客
日本人	観光目的	1～3月	20,864	5,595	4,584	1,011	15,270	8,629	6,641
		4～6月	19,484	6,538	5,605	933	12,945	6,156	6,789
		7～9月	24,970	8,380	6,494	1,886	16,590	8,228	8,363
		10～12月	25,743	8,262	6,124	2,138	17,481	9,482	7,999
		小計	91,061	28,774	22,806	5,968	62,287	32,495	29,792
	ビジネス目的	1～3月	14,045	13,268	10,537	2,731	778	712	66
		4～6月	14,451	13,589	10,161	3,428	862	770	93
		7～9月	19,871	19,045	15,410	3,636	825	720	106
		10～12月	18,698	17,987	14,036	3,951	711	642	69
		小計	67,065	63,889	50,143	13,745	3,177	2,843	334
計		158,126	92,663	72,950	19,713	65,463	35,338	30,126	
訪日外国人	観光目的	1～3月	972	943			29		
		4～6月	975	630			346		
		7～9月	884	836			48		
		10～12月	1,811	957			855		
		小計	4,642	3,365			1,278		
	ビジネス目的	1～3月	1,449	1,449			0		
		4～6月	2,077	2,077			0		
		7～9月	2,333	2,333			0		
		10～12月	2,424	2,424			0		
		小計	8,283	8,283			0		
計		12,926	11,648			1,278			
観光消費額	1～3月	37,331	21,254	17,512	3,742	16,077	9,369	6,707	
	4～6月	36,986	22,833	18,472	4,361	14,153	7,272	6,882	
	7～9月	48,059	30,595	25,073	5,522	17,464	8,995	8,468	
	10～12月	48,676	29,629	23,540	6,089	19,047	10,979	8,069	
	小計	171,052	104,311	84,597	19,714	66,741	36,615	30,126	

(1) (2) (3) (4)

県外客総額(外国人含む):(1)+(3)	121,212
県内客総額:(2)+(4)	49,840

注1 ビジネス目的は、兼観光目的を含む。

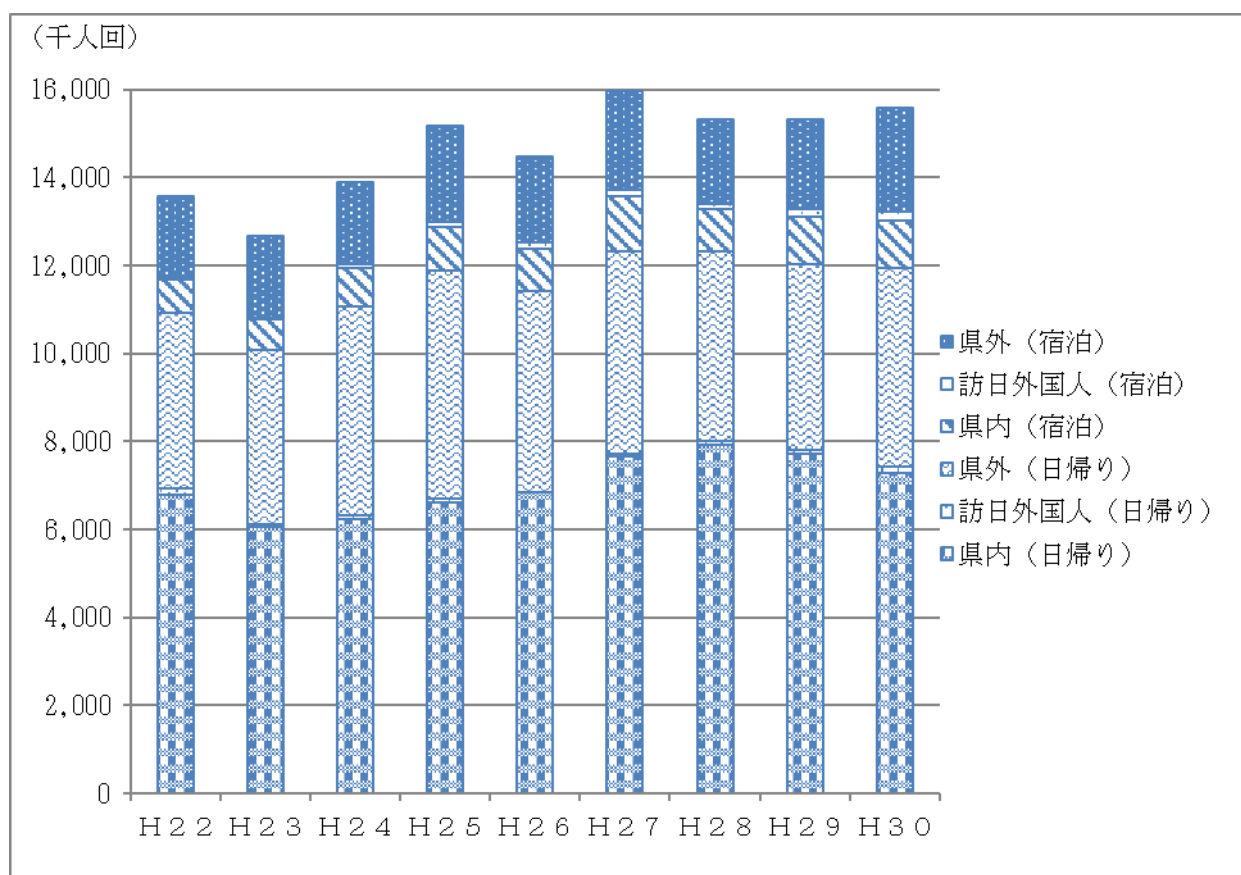
注2 端数処理により四半期の積み上げと合計が一致しないものがある。

1-3 観光入込客数と観光消費額の推移

① 観光客数の推移

(単位:千人回)

	H22	H23	H24	H25	H26	H27	H28	H29	H30
宿泊客	2,652	2,580	2,840	3,288	3,073	3,651	3,007	3,291	3,641
県外客	1,903	1,886	1,966	2,299	2,091	2,385	2,058	2,221	2,567
うち訪日外国人	59	27	102	98	131	135	139	189	201
県内客	749	694	874	989	982	1,266	949	1,070	1,074
日帰り客	10,929	10,076	11,059	11,889	11,404	12,317	12,318	12,024	11,944
県外客	4,147	4,018	4,828	5,279	4,574	4,671	4,385	4,318	4,655
うち訪日外国人	144	54	92	95	24	79	75	101	127
県内客	6,782	6,058	6,231	6,610	6,830	7,646	7,933	7,706	7,289
合計	13,581	12,656	13,899	15,177	14,477	15,968	15,325	15,315	15,585
県外客	6,050	5,904	6,794	7,578	6,665	7,056	6,443	6,539	7,222
うち訪日外国人	203	81	194	193	155	214	214	290	328
県内客	7,531	6,752	7,105	7,599	7,812	8,912	8,882	8,776	8,363

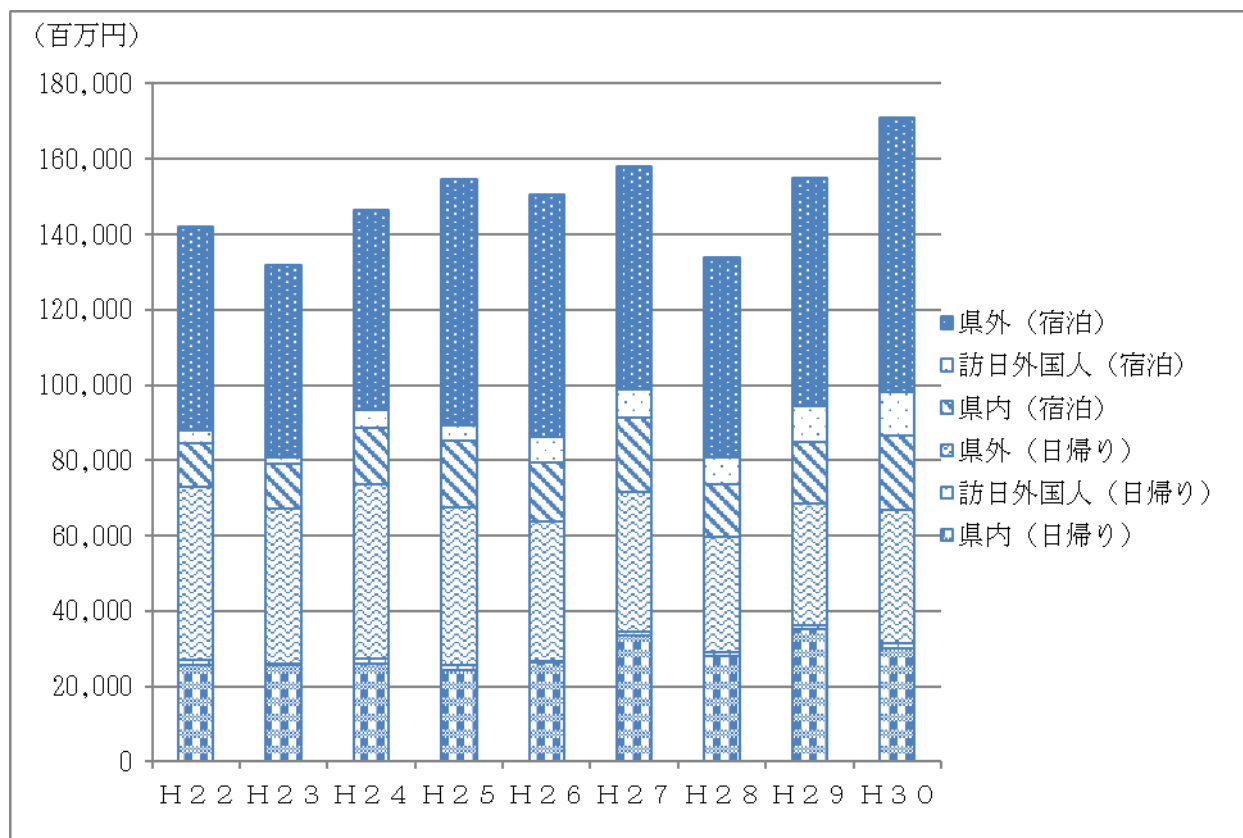


注1 推計方法を一部変更したことに伴い、過年度について遡及計算を行っている。

② 観光消費額の推移

(単位:百万円)

	H22	H23	H24	H25	H26	H27	H28	H29	H30
宿泊客	68,970	64,815	72,711	86,845	86,955	86,171	74,089	86,685	104,311
県外客	57,506	52,685	57,863	69,152	70,984	66,529	60,012	70,270	84,597
うち訪日外国人	3,438	1,413	4,747	3,985	6,651	7,302	7,046	9,618	11,648
県内客	11,464	12,130	14,848	17,693	15,971	19,642	14,077	16,415	19,714
日帰り客	73,071	67,092	73,638	67,654	63,610	71,748	59,687	68,397	66,741
県外客	47,366	41,421	47,717	43,449	37,419	38,247	31,754	33,265	36,615
うち訪日外国人	1,167	437	1,303	1,393	371	1,099	1,006	1,064	1,278
県内客	25,705	25,671	25,921	24,205	26,191	33,501	27,933	35,132	30,126
合計	142,041	131,907	146,349	154,499	150,565	157,919	133,776	155,082	171,052
県外客	104,872	94,106	105,580	112,601	108,403	104,776	91,766	103,535	121,212
うち訪日外国人	4,605	1,850	6,050	5,378	7,022	8,401	8,052	10,682	12,926
県内客	37,169	37,801	40,769	41,898	42,162	53,143	42,010	51,547	49,840



注1 推計方法を一部変更したことに伴い、過年度について遡及計算を行っている。

2 観光地点パラメータ調査結果

県内15地点において実施した観光地点パラメータ調査により得られた結果を基に、本県の観光動向を分析する。

ア 調査実施日

平成30年3月4日(日)、5月20日(日)、9月9日(日)、11月22日(木)

イ 調査地点

高千穂峡(高千穂町)、浜木綿村・道の駅北浦(延岡市)、馬ヶ背(日向市)、このはな館(西都市)、酒泉の杜(綾町)、平和台公園(宮崎市)、青島神社(宮崎市)、鶴戸神宮(日南市)、えびの高原足湯の駅(えびの市)、高千穂牧場(都城市)、フローランテ宮崎(宮崎市)、道の駅つの(都農町)、石峠レイクランド(美郷町)、志布志大黒イルカランド(串間市)、のじりこびあ(小林市)

ウ 調査方法

調査員による観光客への対面式聞き取り

エ 回収サンプル数

4,746票(同行者数は含まない)

2-1 調査結果概要(※ 端数処理により、合計が100%にならないことがある。)

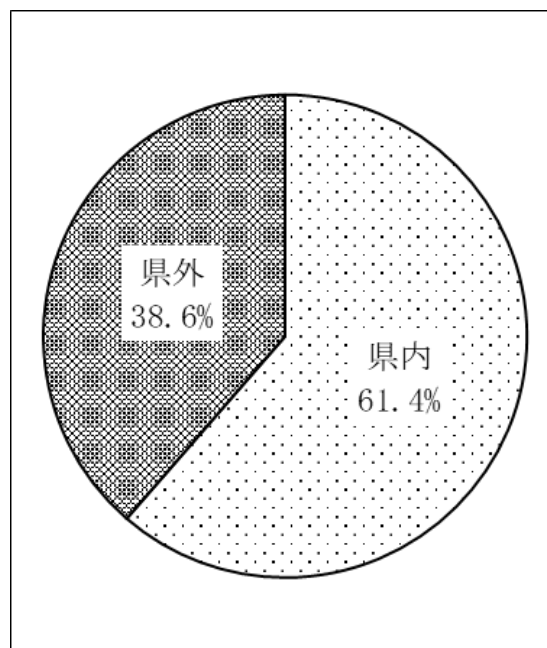
(1) 居住地

県内・県外で見ると、半数以上が県内となっている。

	回答数(票)	割合(%)
県内客	2,913	61.4
県外客	1,833	38.6
合計	4,746	100.0

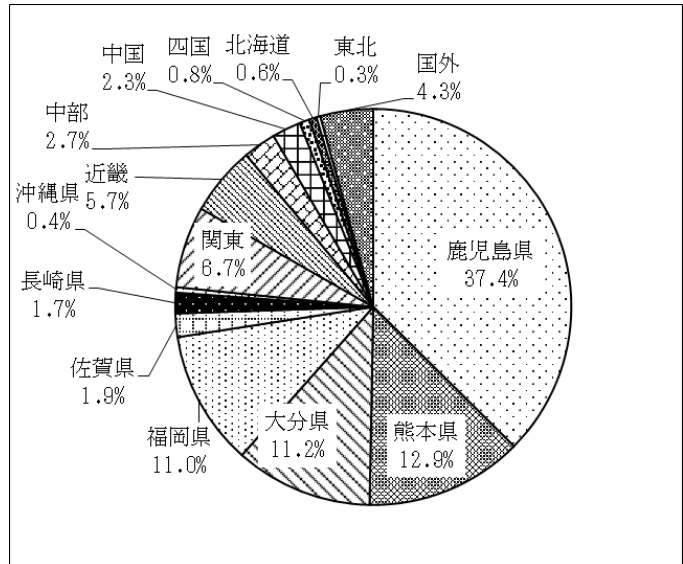
(参考) 年次別割合比較

	県内客	県外客
H26年	45.3%	54.7%
H27年	54.1%	45.9%
H28年	59.0%	41.0%
H29年	58.8%	41.2%
H30年	61.4%	38.6%



県外で見ると、九州では鹿児島県(37.4%)、熊本県(12.9%)、大分県(11.2%)、の順に多く県外全体の半数以上を占め、九州外では関東(6.7%)、近畿(5.7%)、国外(4.3%)の順が多い。

地域	回答数(票)	割合 (%)
鹿児島県	686	37.4
熊本県	236	12.9
大分県	206	11.2
福岡県	202	11.0
佐賀県	35	1.9
長崎県	31	1.7
沖縄県	8	0.4
関東	122	6.7
近畿	104	5.7
中部	49	2.7
中国	43	2.3
四国	15	0.8
北海道	11	0.6
東北	6	0.3
国外	79	4.3
合計	1,833	100.0



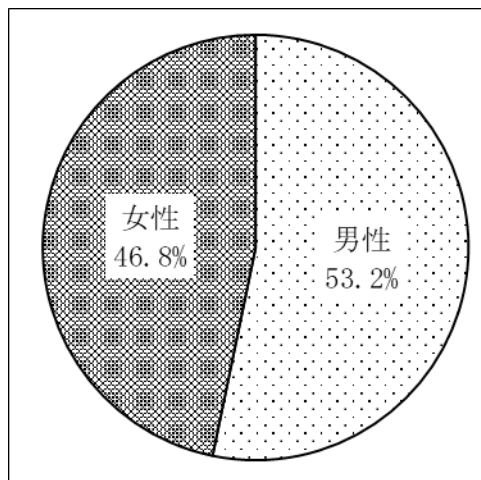
(参考) 年次別比較

	鹿児島県	熊本県	大分県	福岡県	佐賀県	長崎県	沖縄県	関東	近畿	中部	中国	四国	北海道	東北	国外
H26年	34.3%	10.9%	8.5%	12.9%	2.0%	1.4%	0.4%	13.0%	8.0%	2.8%	3.0%	1.1%	0.9%	0.4%	0.4%
H27年	29.1%	10.2%	14.5%	13.1%	1.7%	1.5%	0.4%	10.1%	6.6%	3.1%	4.3%	1.5%	0.6%	0.6%	2.5%
H28年	35.5%	8.9%	11.8%	12.4%	1.3%	1.0%	0.3%	9.3%	6.5%	3.7%	3.3%	1.7%	1.2%	0.4%	2.6%
H29年	36.1%	12.3%	9.4%	12.3%	1.5%	2.7%	0.1%	8.2%	6.5%	2.2%	2.9%	0.8%	0.7%	0.4%	3.9%
H30年	37.4%	12.9%	11.2%	11.0%	1.9%	1.7%	0.4%	6.7%	5.7%	2.7%	2.3%	0.8%	0.6%	0.3%	4.3%

(2) 性別及び年齢

性別割合は男性が多い。

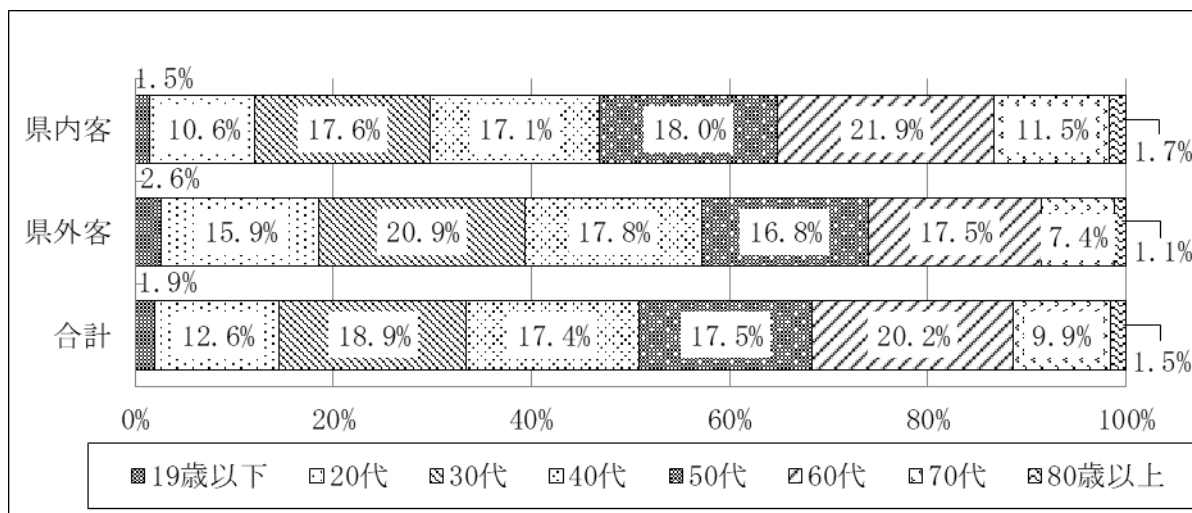
	回答数(票)	割合(%)
男性	2,527	53.2
女性	2,219	46.8
合計	4,746	100.0



(参考) 年次別割合比較

	男性	女性
H26年	56.8%	43.2%
H27年	58.5%	41.5%
H28年	52.5%	47.5%
H29年	53.5%	46.5%
H30年	53.2%	46.8%

年齢構成は、県内客は60代が多く、県外客は30代が多い。



(参考) 年次別割合比較

	19歳以下	20代	30代	40代	50代	60代	70代	80歳以上
H26年	2.2%	17.3%	21.5%	16.5%	16.0%	17.1%	8.5%	0.8%
H27年	1.9%	14.2%	20.7%	15.6%	18.2%	19.9%	8.5%	0.9%
H28年	1.6%	12.9%	20.5%	16.6%	17.2%	21.1%	8.8%	1.3%
H29年	1.7%	13.4%	18.5%	17.5%	19.1%	20.1%	8.7%	1.0%
H30年	1.9%	12.6%	18.9%	17.4%	17.5%	20.2%	9.9%	1.5%

注1 割合は、県内客及び県外客を合算したものの。

(3) 宿泊

県内客、県外客とも日帰りが多いが、県外客についてはそれほど大きな差がないものとなっている。

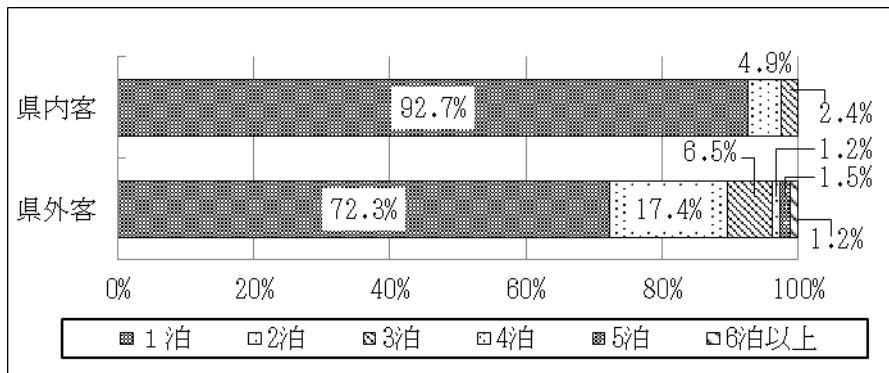
	日帰り	宿泊
県内客	59.7%	1.7%
県外客	21.5%	17.1%

(参考) 年次別割合比較

	日帰り			宿泊		
	県内客	県外客	計	県内客	県外客	計
H26年	42.9%	27.3%	70.2%	2.4%	27.4%	29.8%
H27年	51.8%	24.2%	76.0%	2.3%	21.7%	24.0%
H28年	56.3%	17.4%	73.7%	2.7%	23.6%	26.3%
H29年	57.0%	22.6%	79.6%	1.8%	18.6%	20.4%
H30年	59.7%	21.5%	81.2%	1.7%	17.1%	18.8%

宿泊日数では、県内客・県外客ともに1泊が最も多くなっている。

	1泊	2泊	3泊	4泊	5泊	6泊以上	合計
県内客	92.7%	4.9%	2.4%	0.0%	0.0%	0.0%	100.0%
県外客	72.3%	17.4%	6.5%	1.2%	1.5%	1.2%	100.0%

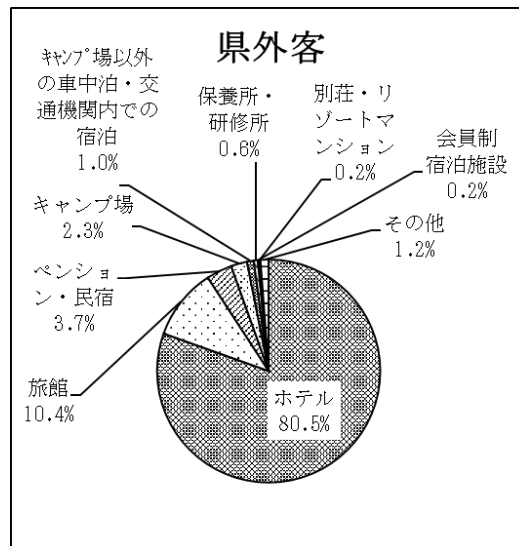
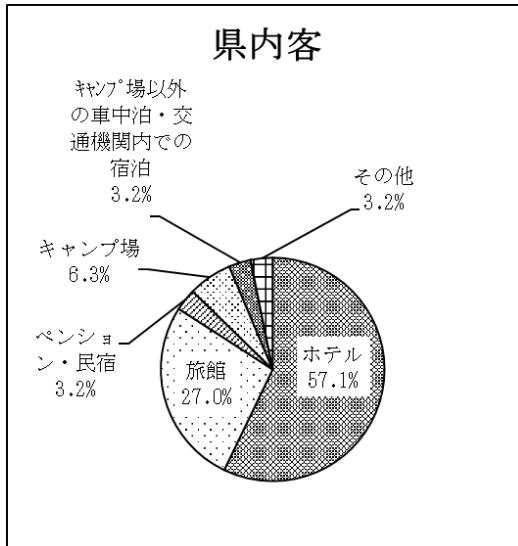


(参考) 年次別割合比較

	県内客						県外客					
	1泊	2泊	3泊	4泊	5泊	6泊以上	1泊	2泊	3泊	4泊	5泊	6泊以上
H26年	98.5%	0.0%	1.5%	0.0%	0.0%	0.0%	85.0%	10.0%	2.6%	1.0%	0.5%	0.9%
H27年	95.0%	4.0%	0.0%	1.0%	0.0%	0.0%	76.4%	17.3%	3.5%	0.6%	0.7%	1.6%
H28年	94.2%	5.0%	0.0%	0.0%	0.0%	0.8%	72.3%	18.5%	5.1%	1.7%	0.6%	1.9%
H29年	93.3%	5.3%	1.3%	0.0%	0.0%	0.0%	67.8%	22.7%	5.2%	1.8%	0.8%	1.7%
H30年	92.7%	4.9%	2.4%	0.0%	0.0%	0.0%	72.3%	17.4%	6.5%	1.2%	1.5%	1.2%

宿泊施設では、県内客・県外客いずれも「ホテル」が最も多い。

	ホテル	旅館	ペンション・民宿	キャンプ場	キャンプ場以外の車中泊・交通機関内での宿泊	保養所・研修所	別荘・リゾートマンション	会員制の宿泊施設	その他	合計
県内客	57.1%	27.0%	3.2%	6.3%	3.2%	0.0%	0.0%	0.0%	3.2%	100.0%
県外客	80.5%	10.4%	3.7%	2.3%	1.0%	0.6%	0.2%	0.2%	1.2%	100.0%



(参考) 年次別割合比較

・ 県内客

	ホテル	旅館	ペンション・民宿	キャンプ場	車中泊・交通機関内	保養所・研修所	別荘・リゾートマンション	会員制の宿泊施設	その他
H26年	67.9%	1.9%	9.4%	15.1%	1.9%	1.9%	0.0%	0.0%	1.9%
H27年	51.2%	11.0%	11.0%	20.7%	1.2%	1.2%	0.0%	0.0%	3.7%
H28年	75.6%	5.8%	7.0%	5.8%	1.2%	1.2%	1.2%	0.0%	2.3%
H29年	70.2%	10.5%	3.5%	7.0%	1.8%	1.8%	0.0%	0.0%	5.3%
H30年	57.1%	27.0%	3.2%	6.3%	3.2%	0.0%	0.0%	0.0%	3.2%

・ 県外客

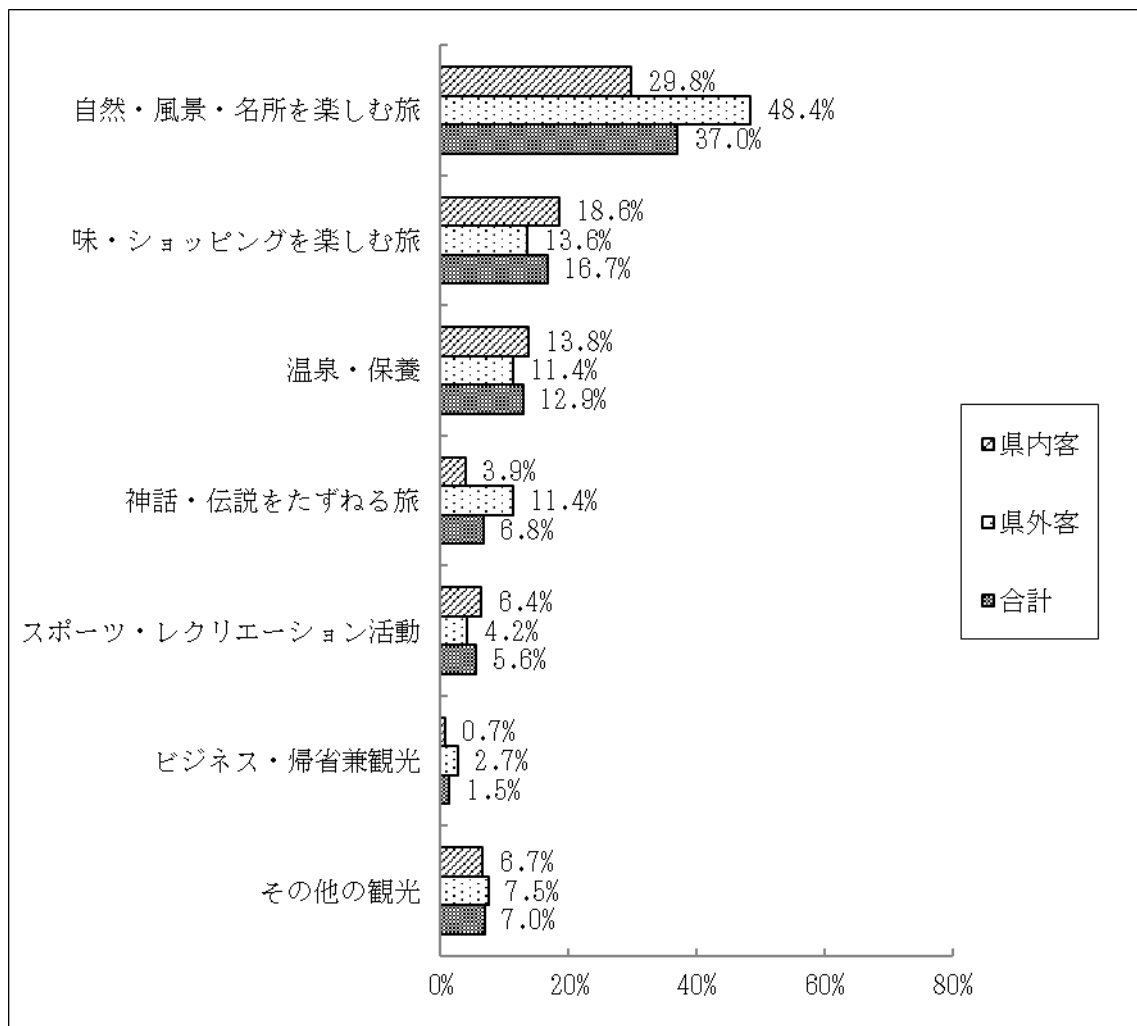
	ホテル	旅館	ペンション・民宿	キャンプ場	車中泊・交通機関内	保養所・研修所	別荘・リゾートマンション	会員制の宿泊施設	その他
H26年	82.7%	8.3%	3.0%	1.1%	0.5%	0.6%	0.3%	0.0%	3.6%
H27年	85.9%	6.9%	2.1%	1.7%	1.0%	0.4%	0.5%	0.0%	1.5%
H28年	88.0%	5.4%	2.1%	1.5%	1.8%	0.1%	0.1%	0.0%	1.0%
H29年	83.0%	8.3%	2.0%	1.9%	1.7%	0.5%	0.2%	0.2%	2.2%
H30年	80.5%	10.4%	3.7%	2.3%	1.0%	0.6%	0.2%	0.2%	1.2%

(4) 旅行の目的

旅行の目的を県内客・県外客別に見ると、次のとおりとなっている。

	自然・風景・名所を楽しむ旅	味・ショッピングを楽しむ旅	温泉・保養	神話・伝説をたずねる旅	スポーツ・レクリエーション活動	ビジネス・帰省兼観光	その他の観光
県内客	29.8%	18.6%	13.8%	3.9%	6.4%	0.7%	6.7%
県外客	48.4%	13.6%	11.4%	11.4%	4.2%	2.7%	7.5%
合計	37.0%	16.7%	12.9%	6.8%	5.6%	1.5%	7.0%

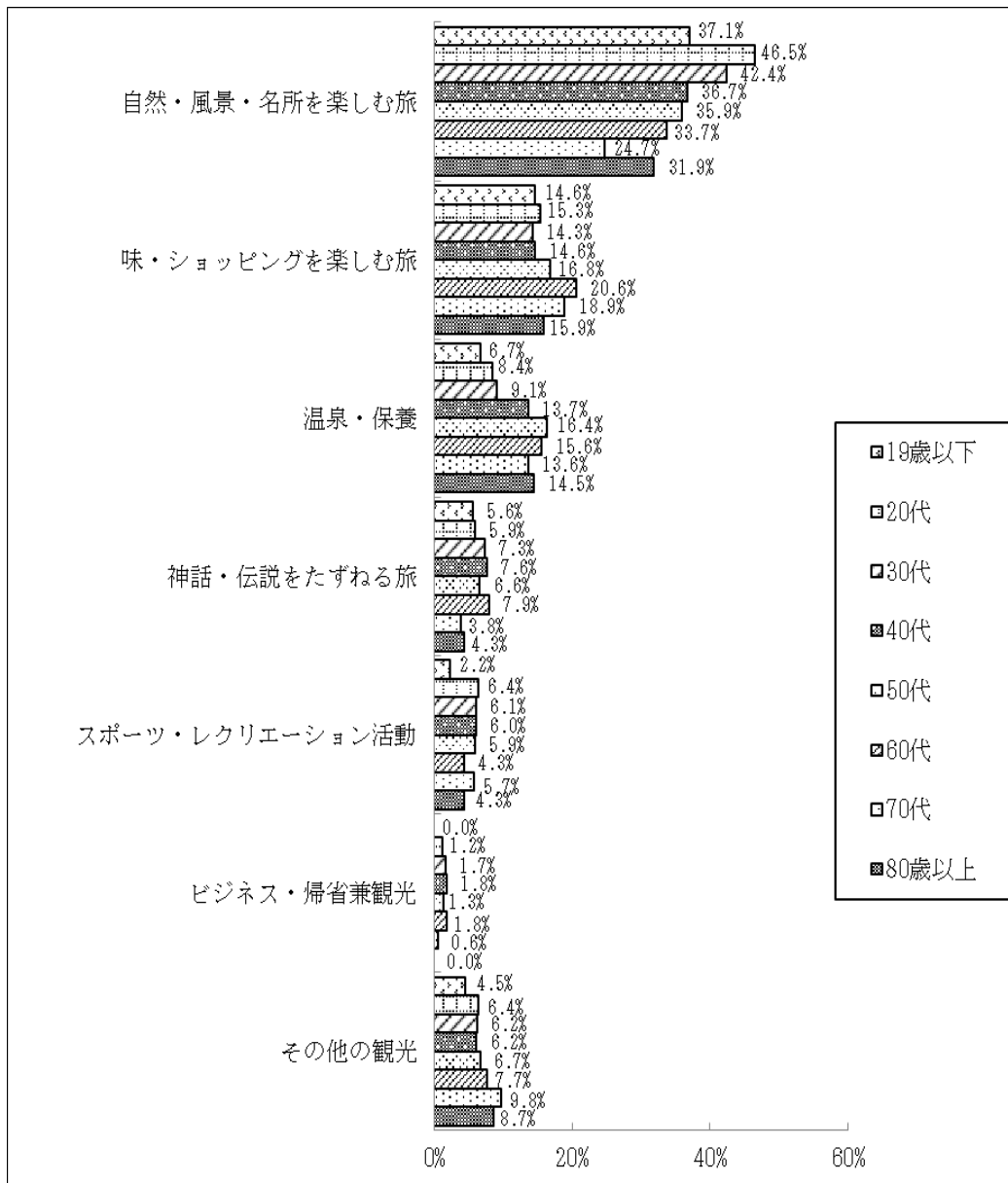
※複数回答



年齢別に見ると、次のとおりとなっている。

	自然・風景・名所を楽しむ旅	味・ショッピングを楽しむ旅	温泉・保養	神話・伝説をたずねる旅	スポーツ・レクリエーション活動	ビジネス・帰省兼観光	その他の観光
19歳以下	37.1%	14.6%	6.7%	5.6%	2.2%	0.0%	4.5%
20代	46.5%	15.3%	8.4%	5.9%	6.4%	1.2%	6.4%
30代	42.4%	14.3%	9.1%	7.3%	6.1%	1.7%	6.2%
40代	36.7%	14.6%	13.7%	7.6%	6.0%	1.8%	6.2%
50代	35.9%	16.8%	16.4%	6.6%	5.9%	1.3%	6.7%
60代	33.7%	20.6%	15.6%	7.9%	4.3%	1.8%	7.7%
70代	24.7%	18.9%	13.6%	3.8%	5.7%	0.6%	9.8%
80歳以上	31.9%	15.9%	14.5%	4.3%	4.3%	0.0%	8.7%

※複数回答



(参考) 年次別割合比較

・ 合計

	自然・風景・名所を楽しむ旅	味・ショッピングを楽しむ旅	温泉・保養	神話・伝説をたずねる旅	スポーツ・レクリエーション活動	ビジネス・帰省兼観光	その他の観光
H26年	52.1%	9.9%	10.7%	11.1%	8.4%	0.9%	6.9%
H27年	50.8%	17.2%	13.6%	10.3%	7.6%	0.7%	6.9%
H28年	51.7%	20.0%	15.0%	12.2%	8.6%	1.4%	13.7%
H29年	41.3%	21.7%	13.3%	8.1%	6.8%	2.1%	9.7%
H30年	37.0%	16.7%	12.9%	6.8%	5.6%	1.5%	7.0%

・ 県内客

	自然・風景・名所を楽しむ旅	味・ショッピングを楽しむ旅	温泉・保養	神話・伝説をたずねる旅	スポーツ・レクリエーション活動	ビジネス・帰省兼観光	その他の観光
H26年	50.5%	13.2%	10.6%	6.4%	9.7%	0.6%	9.0%
H27年	39.5%	19.1%	10.4%	4.2%	8.1%	0.4%	6.7%
H28年	42.0%	22.7%	12.4%	7.3%	8.3%	0.8%	16.8%
H29年	33.3%	25.4%	12.2%	5.5%	5.4%	1.0%	11.0%
H30年	29.8%	18.6%	13.8%	3.9%	6.4%	0.7%	6.7%

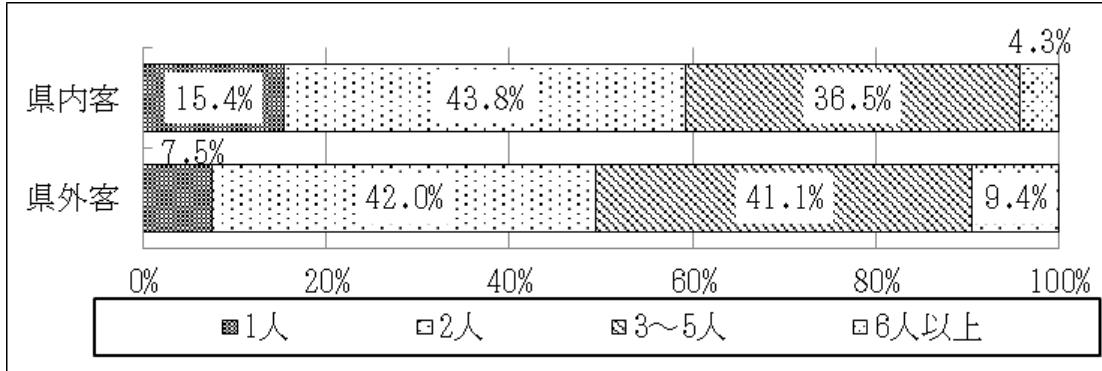
・ 県外客

	自然・風景・名所を楽しむ旅	味・ショッピングを楽しむ旅	温泉・保養	神話・伝説をたずねる旅	スポーツ・レクリエーション活動	ビジネス・帰省兼観光	その他の観光
H26年	53.0%	8.0%	10.8%	13.8%	7.7%	1.0%	5.7%
H27年	64.1%	15.0%	17.3%	17.4%	7.0%	1.0%	7.2%
H28年	65.8%	16.1%	18.7%	19.3%	8.9%	2.4%	9.1%
H29年	52.7%	16.4%	14.9%	11.9%	8.8%	3.7%	7.9%
H30年	48.4%	13.6%	11.4%	11.4%	4.2%	2.7%	7.5%

(5) 旅行者

旅行人数を県内客・県外客別に見ると、いずれも2人が最も多く、次いで3～5人となっている。

	1人	2人	3～5人	6人以上	合計
県内客	15.4%	43.8%	36.5%	4.3%	100.0%
県外客	7.5%	42.0%	41.1%	9.4%	100.0%



(参考) 年次別割合比較

・ 県内客

	1人	2人	3～5人	6人以上
H26年	8.4%	44.2%	40.9%	6.4%
H27年	12.6%	43.5%	37.2%	6.7%
H28年	11.3%	43.7%	40.8%	4.2%
H29年	13.4%	43.7%	38.1%	4.8%
H30年	15.4%	43.8%	36.5%	4.3%

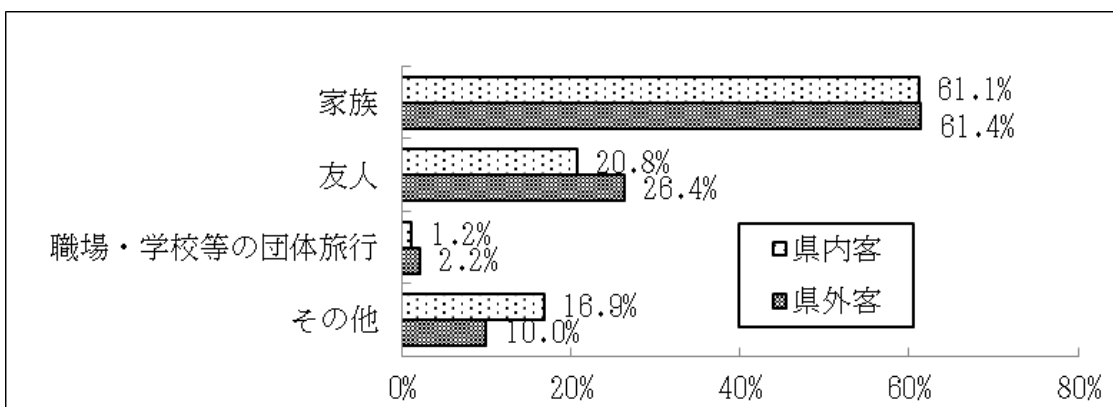
・ 県外客

	1人	2人	3～5人	6人以上
H26年	6.5%	46.0%	39.0%	8.5%
H27年	5.4%	43.6%	37.8%	13.2%
H28年	9.4%	43.8%	38.3%	8.5%
H29年	7.1%	42.1%	40.1%	10.8%
H30年	7.5%	42.0%	41.1%	9.4%

旅行形態構成では、県内客・県外客とも家族の割合が最も高くなっている。

	家族	友人	職場・ 学校等の 団体旅行	その他	合計
県内客	61.1%	20.8%	1.2%	16.9%	100.0%
県外客	61.4%	26.4%	2.2%	10.0%	100.0%

※複数回答



(参考) 年次別割合比較

・ 県内客

	家族	友人	職場・ 学校等の 団体旅行	その他
H26年	69.2%	20.8%	1.0%	8.9%
H27年	66.5%	18.8%	1.2%	13.5%
H28年	66.0%	20.7%	1.0%	12.3%
H29年	62.8%	20.7%	1.1%	15.4%
H30年	61.1%	20.8%	1.2%	16.9%

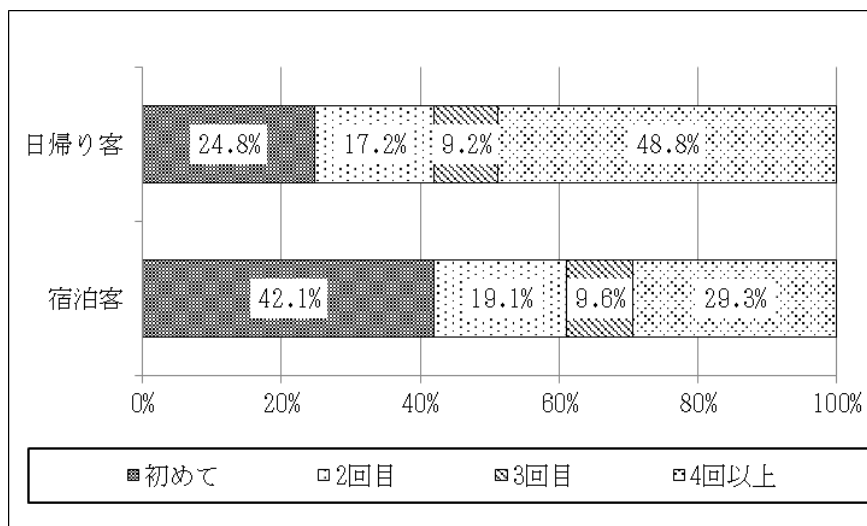
・ 県外客

	家族	友人	職場・ 学校等の 団体旅行	その他
H26年	64.0%	24.8%	2.3%	8.9%
H27年	63.5%	23.5%	4.7%	8.3%
H28年	63.0%	22.1%	3.0%	11.9%
H29年	60.1%	25.5%	4.4%	10.1%
H30年	61.4%	26.4%	2.2%	10.0%

(6) 本県への訪問回数

県外客の本県への訪問回数では、日帰り客は4回以上が多く、宿泊では初めての割合が高くなっている。

	初めて	2回目	3回目	4回以上	合計
日帰り客	24.8%	17.2%	9.2%	48.8%	100.0%
宿泊客	42.1%	19.1%	9.6%	29.3%	100.0%



(参考) 年次別割合比較

・日帰り客

	初めて	2回目	3回目	4回以上
H26年	16.8%	13.1%	8.8%	61.3%
H27年	20.8%	16.2%	9.2%	53.8%
H28年	25.5%	12.8%	7.9%	53.8%
H29年	26.0%	14.7%	10.6%	48.7%
H30年	24.8%	17.2%	9.2%	48.8%

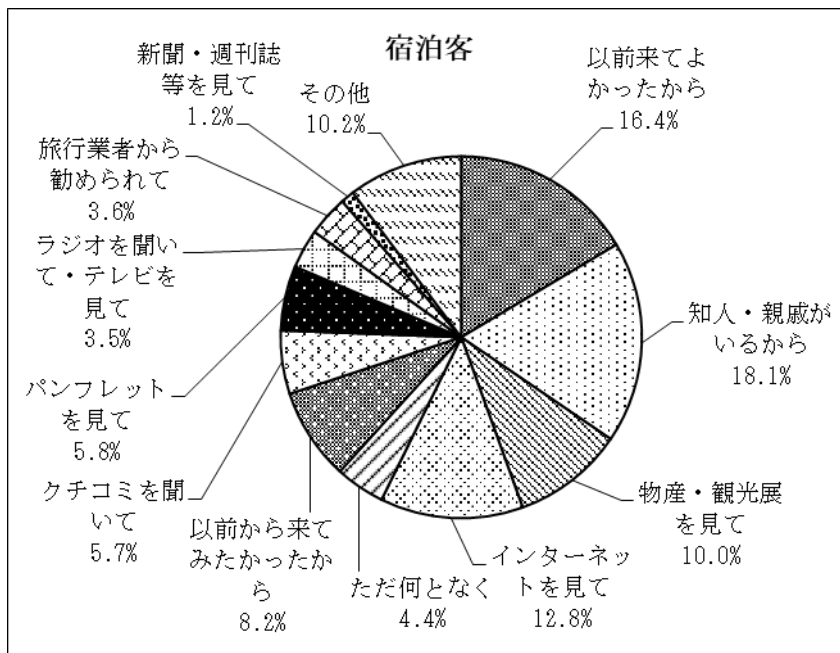
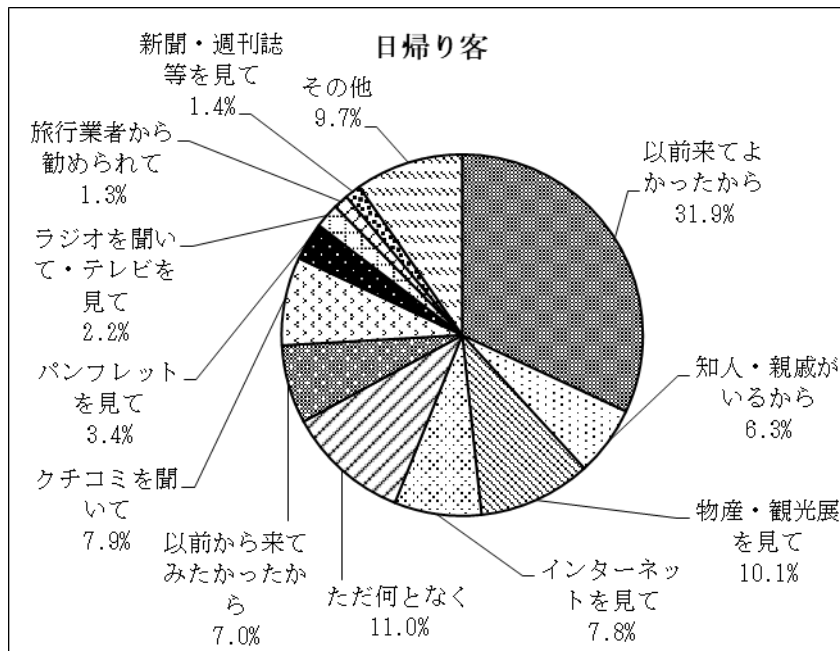
・宿泊客

	初めて	2回目	3回目	4回以上
H26年	38.1%	24.1%	12.7%	25.2%
H27年	39.1%	23.5%	9.8%	27.7%
H28年	45.8%	17.9%	9.0%	27.3%
H29年	41.9%	17.4%	8.4%	32.3%
H30年	42.1%	19.1%	9.6%	29.3%

(7) 本県への訪問動機

県外客の本県を訪れた動機を日帰り・宿泊別に見ると、以下のとおりとなった。

	以前来てよかつたから	知人・親戚がいるから	物産・観光展を見て	インターネットを見て	ただ何となく	以前から来てみたかつたから	クチコミを聞いて	パンフレットを見て	ラジオを聞いて・テレビを見て	旅行業者から勧められて	新聞・週刊誌を見て	その他	合計
日帰り客	31.9%	6.3%	10.1%	7.8%	11.0%	7.0%	7.9%	3.4%	2.2%	1.3%	1.4%	9.7%	100.0%
宿泊客	16.4%	18.1%	10.0%	12.8%	4.4%	8.2%	5.7%	5.8%	3.5%	3.6%	1.2%	10.2%	100.0%
合計	25.0%	11.6%	10.0%	10.0%	8.0%	7.6%	6.9%	4.5%	2.8%	2.4%	1.3%	9.9%	100.0%



年齢別に見ると、以下のとおりとなった。

	以前来てよかった	以前から来たかった	インターネット	知人・親戚がいる	ただ何となく	物産・観光展	クチコミ	パンフレット	ラジオ・テレビ	旅行業者の勧め	新聞・週刊誌	その他	合計
19歳以下	19.6%	6.5%	13.0%	17.4%	8.7%	10.9%	8.7%	2.2%	0.0%	2.2%	0.0%	10.9%	100.0%
20代	21.9%	8.8%	15.4%	13.5%	8.8%	10.0%	4.2%	4.6%	1.9%	2.7%	0.8%	7.3%	100.0%
30代	21.8%	5.4%	15.5%	11.0%	7.2%	9.3%	10.7%	3.6%	3.6%	2.4%	0.9%	8.7%	100.0%
40代	26.2%	7.9%	11.7%	10.0%	7.2%	11.4%	5.2%	5.2%	3.8%	2.1%	2.1%	7.2%	100.0%
50代	27.2%	6.5%	5.7%	10.0%	8.2%	12.2%	6.5%	5.4%	2.5%	3.9%	2.2%	9.7%	100.0%
60代	26.8%	9.1%	4.4%	13.1%	7.7%	8.7%	7.4%	4.7%	2.7%	1.7%	1.3%	12.4%	100.0%
70代	29.7%	8.6%	3.9%	8.6%	10.9%	7.0%	6.3%	2.3%	1.6%	0.8%	0.8%	19.5%	100.0%
80歳以上	23.5%	11.8%	0.0%	23.5%	5.9%	11.8%	0.0%	11.8%	5.9%	0.0%	0.0%	5.9%	100.0%

(参考) 年次別割合比較

・日帰り客

	以前来てよかった	以前から来たかった	インターネット	知人・親戚がいる	ただ何となく	物産・観光展	クチコミ	パンフレット	ラジオ・テレビ	旅行業者の勧め	新聞・週刊誌	その他
H26年	29.5%	9.3%	3.0%	5.6%	12.0%	9.2%	-	7.2%	2.0%	1.1%	2.0%	9.7%
H27年	25.7%	9.4%	5.5%	3.9%	13.0%	10.0%	-	5.7%	3.3%	2.3%	1.6%	10.0%
H28年	33.5%	7.7%	6.5%	4.3%	8.7%	8.4%	8.4%	7.0%	4.9%	0.4%	1.0%	9.4%
H29年	35.5%	9.2%	7.6%	6.2%	8.6%	7.0%	6.6%	4.5%	3.9%	1.2%	1.1%	8.9%
H30年	31.9%	7.0%	7.8%	6.3%	11.0%	10.1%	7.9%	3.4%	2.2%	1.3%	1.4%	9.7%

・宿泊客

	以前来てよかった	以前から来たかった	インターネット	知人・親戚がいる	ただ何となく	物産・観光展	クチコミ	パンフレット	ラジオ・テレビ	旅行業者の勧め	新聞・週刊誌	その他
H26年	12.3%	14.5%	7.7%	10.7%	6.9%	7.0%	-	11.6%	0.7%	6.4%	2.6%	7.1%
H27年	16.9%	13.7%	11.6%	7.2%	4.4%	7.2%	-	8.7%	1.7%	6.5%	1.7%	9.6%
H28年	17.5%	12.6%	11.1%	9.6%	6.8%	8.4%	5.0%	8.9%	2.6%	5.3%	3.3%	8.8%
H29年	20.1%	10.7%	10.1%	10.1%	6.4%	5.4%	5.9%	8.3%	3.3%	5.8%	1.7%	12.3%
H30年	16.4%	8.2%	12.8%	18.1%	4.4%	10.0%	5.7%	5.8%	3.5%	3.6%	1.2%	10.2%

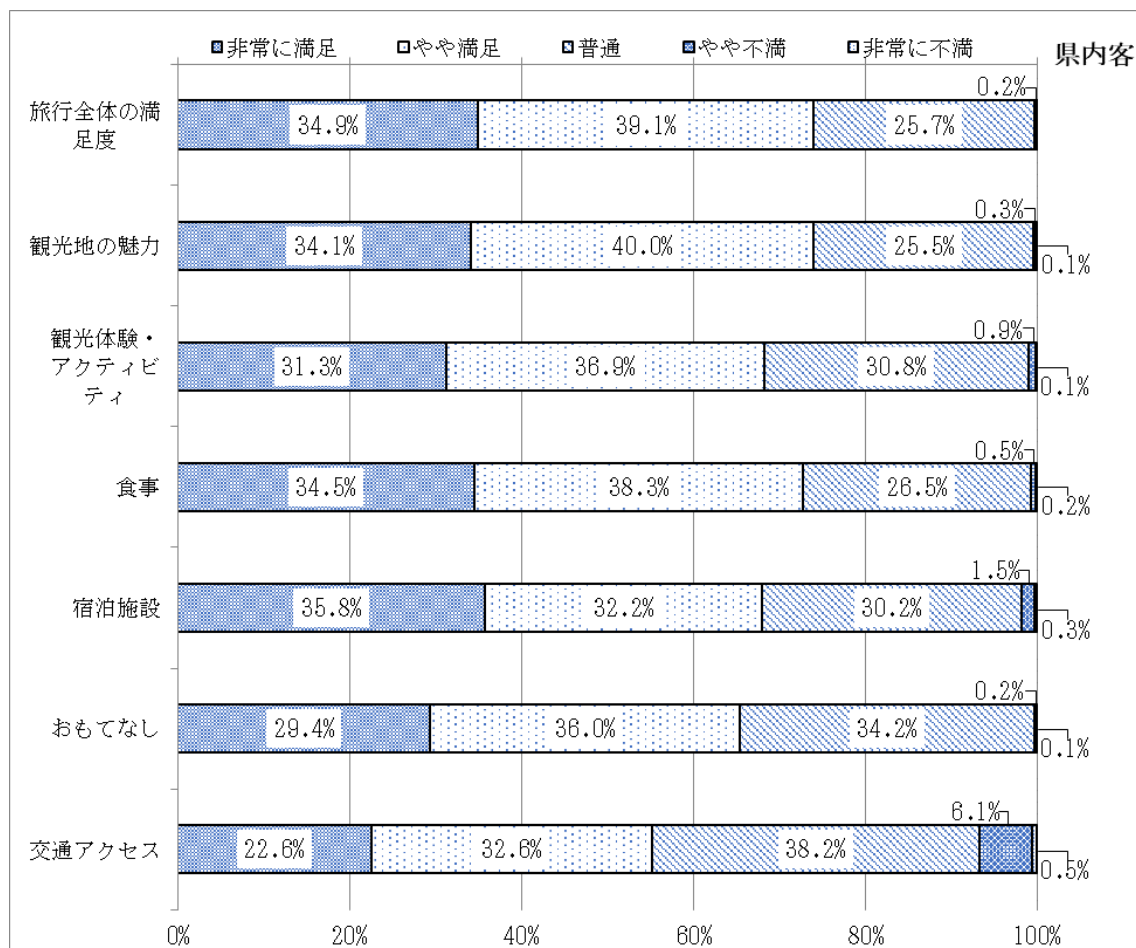
注1 H28年より質問内容の変更あり

(8) 本県の満足度

本県の満足度について、県内客・県外客別に見ると、以下のとおりとなった。

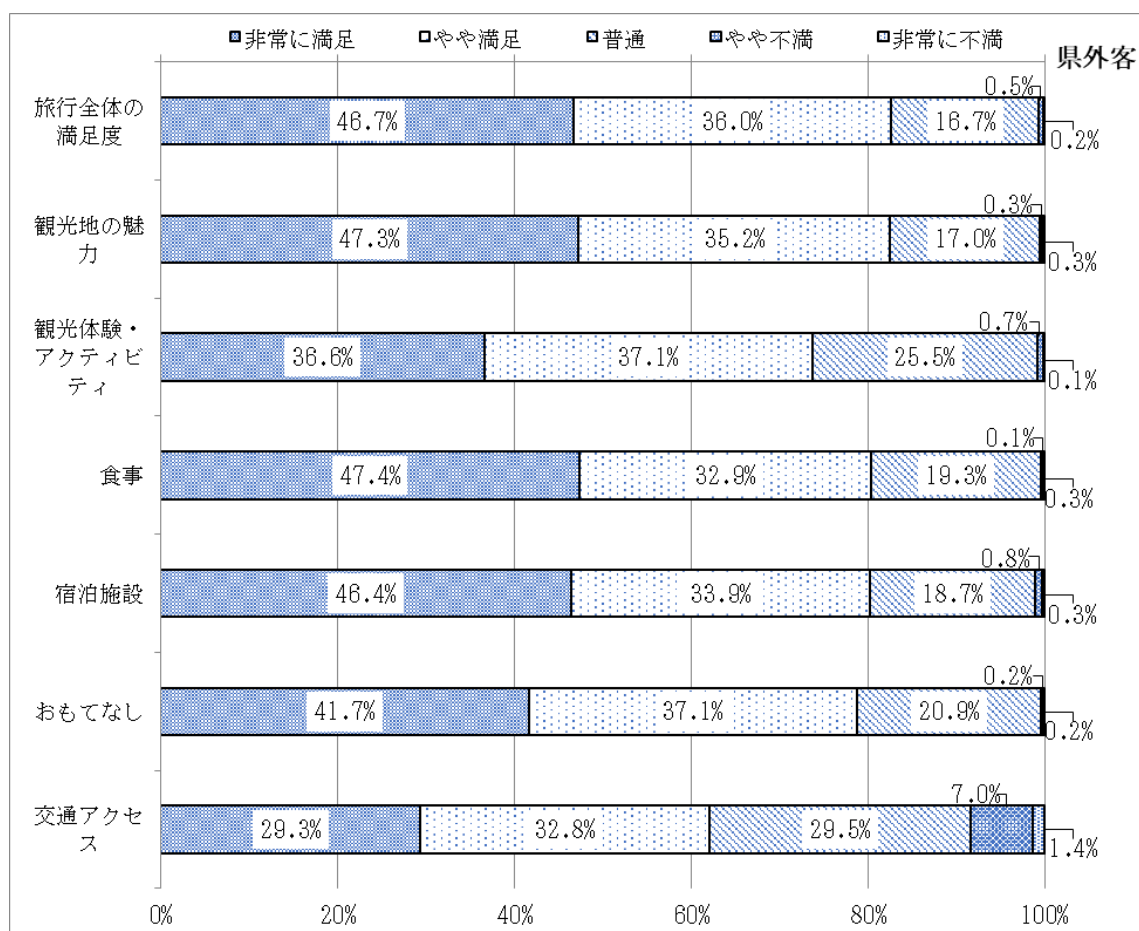
・ 県内客

	非常に満足	やや満足	普通	やや不満	非常に不満
旅行全体の満足度	34.9%	39.1%	25.7%	0.2%	0.0%
観光地の魅力	34.1%	40.0%	25.5%	0.3%	0.1%
観光体験・アクティビティ	31.3%	36.9%	30.8%	0.9%	0.1%
食事	34.5%	38.3%	26.5%	0.5%	0.2%
宿泊施設	35.8%	32.2%	30.2%	1.5%	0.3%
おもてなし	29.4%	36.0%	34.2%	0.2%	0.1%
交通アクセス	22.6%	32.6%	38.2%	6.1%	0.5%



・ 県外客

	非常に満足	やや満足	普通	やや不満	非常に不満
旅行全体の満足度	46.7%	36.0%	16.7%	0.5%	0.2%
観光地の魅力	47.3%	35.2%	17.0%	0.3%	0.3%
観光体験・アクティビティ	36.6%	37.1%	25.5%	0.7%	0.1%
食事	47.4%	32.9%	19.3%	0.1%	0.3%
宿泊施設	46.4%	33.9%	18.7%	0.8%	0.3%
おもてなし	41.7%	37.1%	20.9%	0.2%	0.2%
交通アクセス	29.3%	32.8%	29.5%	7.0%	1.4%



(9) 本県への交通機関別入込状況

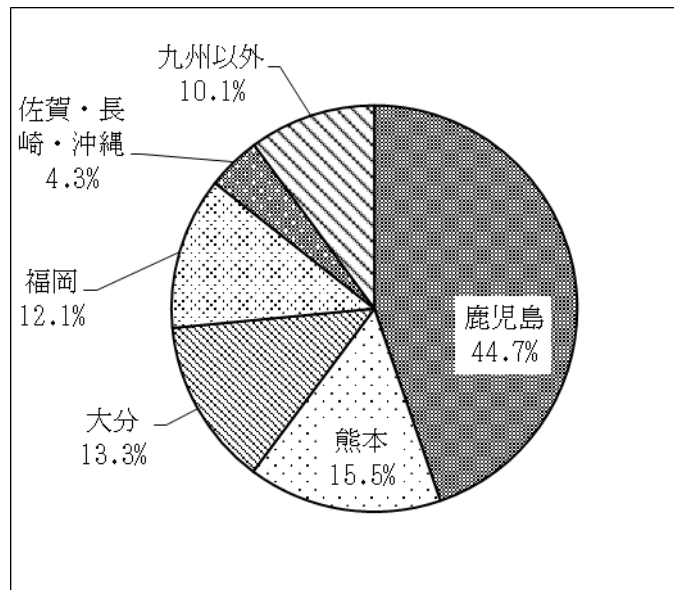
県外客が本県に入り込む際の主な利用交通機関は、自家用車（社用・公用車含む。）が75.8%と最も多く、以下、飛行機が12.6%、レンタカーが4.1%と続いた。

自家用車	飛行機	レンタカー	貸切・観光バス	高速バス	鉄道	フェリー	市内バス	タクシー	その他	合計
75.8%	12.6%	4.1%	1.9%	1.8%	1.4%	0.8%	0.3%	0.1%	1.1%	100.0%

上記の利用交通機関を分類化し、居住地構成で見ると、以下のとおりとなった。

【乗用車】（自家用車、レンタカー、タクシー）

鹿児島	熊本	大分	福岡	長崎・佐賀・沖縄	近畿	中国	関東	中部	四国	北海道	東北	国外	合計
44.7%	15.5%	13.3%	12.1%	4.3%	2.5%	2.1%	1.9%	1.4%	0.5%	0.4%	0.0%	1.3%	100.0%

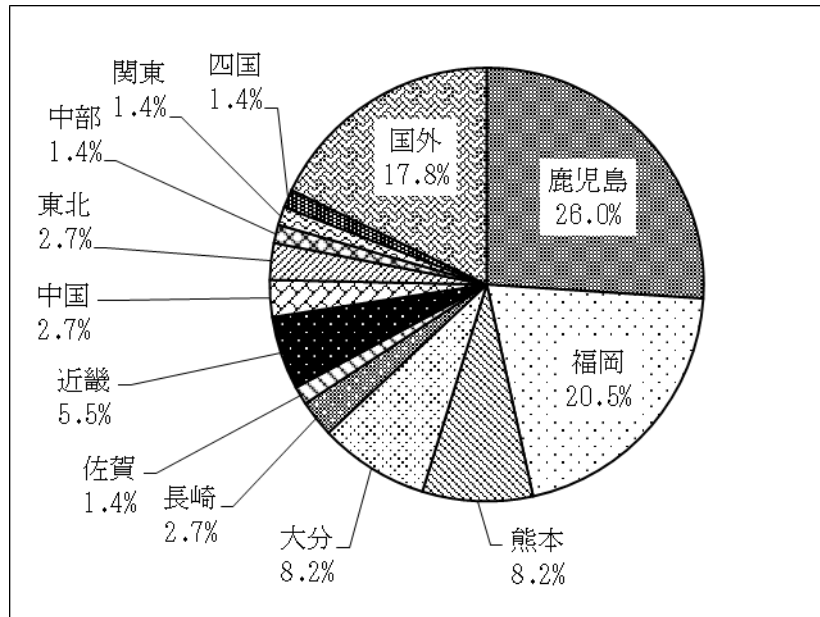


(参考) 年次別割合比較

	鹿児島	熊本	大分	福岡	長崎・佐賀・沖縄	近畿	中国	関東	中部	四国	北海道	東北	国外
H26年	42.2%	12.4%	10.4%	14.2%	3.8%	3.8%	2.9%	6.9%	1.8%	0.7%	0.4%	0.2%	0.2%
H27年	35.1%	12.1%	17.0%	14.4%	3.9%	3.9%	3.8%	5.9%	1.4%	1.2%	0.4%	0.4%	0.5%
H28年	47.5%	11.6%	15.6%	14.5%	2.7%	1.4%	2.8%	1.2%	1.2%	0.9%	0.4%	0.0%	0.1%
H29年	45.7%	15.3%	12.2%	13.4%	4.9%	2.6%	2.6%	2.1%	0.6%	0.3%	0.2%	0.1%	0.0%
H30年	44.7%	15.5%	13.3%	12.1%	4.3%	2.5%	2.1%	1.9%	1.4%	0.5%	0.4%	0.0%	1.3%

【バス】（貸切・観光バス、高速バス）

鹿児島	福岡	熊本	大分	長崎	佐賀	沖縄	近畿	中国	東北	中部	関東	四国	北海道	国外	合計
26.0%	20.5%	8.2%	8.2%	2.7%	1.4%	0.0%	5.5%	2.7%	2.7%	1.4%	1.4%	1.4%	0.0%	17.8%	100.0%

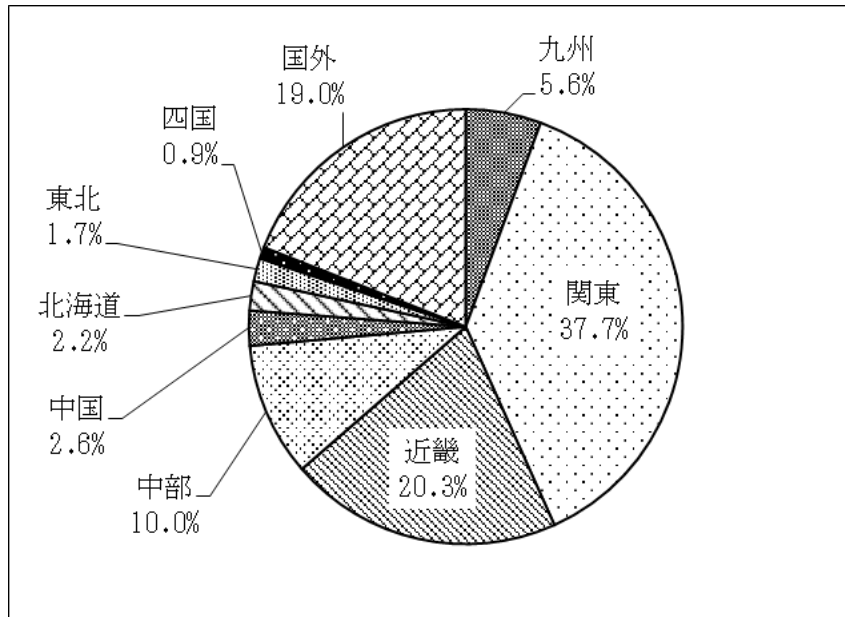


(参考) 年次別割合比較

	鹿児島	福岡	熊本	大分	長崎	佐賀	沖縄	中国	近畿	中部	関東	四国	東北	北海道	国外
H26年	9.7%	16.8%	5.3%	8.8%	1.8%	0.9%	0.0%	5.3%	24.8%	3.5%	15.0%	0.0%	0.9%	0.9%	6.2%
H27年	13.2%	17.4%	6.9%	6.3%	0.7%	0.7%	0.0%	12.5%	16.0%	5.6%	8.3%	5.6%	1.4%	0.0%	5.6%
H28年	11.1%	27.0%	11.1%	3.2%	3.2%	1.6%	0.0%	15.9%	7.9%	0.0%	0.0%	19.0%	0.0%	0.0%	0.0%
H29年	39.8%	25.5%	12.2%	5.1%	6.1%	2.0%	0.0%	6.1%	2.0%	1.0%	0.0%	0.0%	0.0%	0.0%	0.0%
H30年	26.0%	20.5%	8.2%	8.2%	2.7%	1.4%	0.0%	2.7%	5.5%	1.4%	1.4%	1.4%	2.7%	0.0%	17.8%

【航空機】

九州	関東	近畿	中部	中国	北海道	東北	四国	国外	合計
5.6%	37.7%	20.3%	10.0%	2.6%	2.2%	1.7%	0.9%	19.0%	100.0%

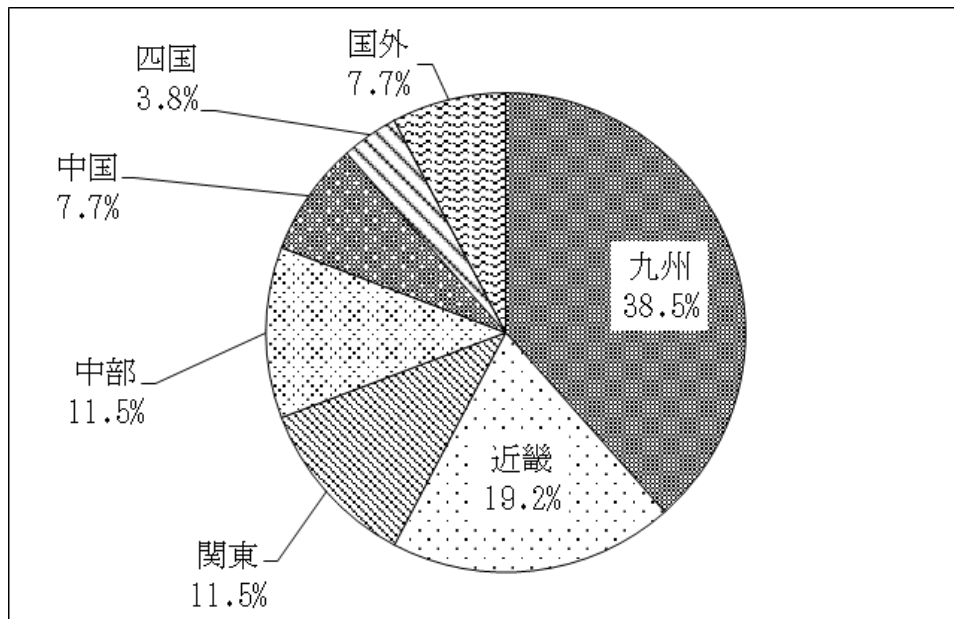


(参考) 年次別割合比較

	九州	関東	近畿	中部	中国	北海道	東北	四国	国外
H26年	4.6%	52.9%	18.1%	1.3%	9.2%	5.0%	0.0%	0.0%	8.8%
H27年	5.5%	40.9%	18.7%	2.6%	12.8%	0.4%	1.3%	1.7%	16.2%
H28年	4.6%	42.3%	20.3%	12.2%	2.2%	4.1%	1.9%	0.3%	12.2%
H29年	3.4%	41.0%	20.5%	9.2%	0.3%	3.1%	1.4%	0.3%	20.8%
H30年	5.6%	37.7%	20.3%	10.0%	2.6%	2.2%	1.7%	0.9%	19.0%

【鉄道】

九州	近畿	関東	中部	中国	四国	東北	北海道	国外	合計
38.5%	19.2%	11.5%	11.5%	7.7%	3.8%	0.0%	0.0%	7.7%	100.0%

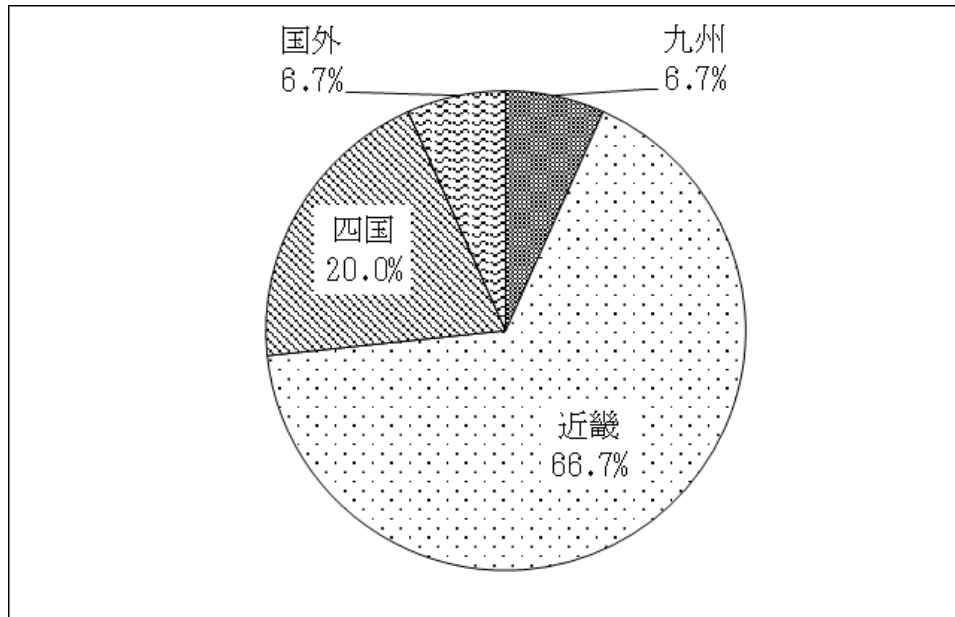


(参考) 年次別割合比較

	九州	近畿	関東	中部	中国	四国	東北	北海道	国外
H26年	16.7%	41.7%	12.5%	4.2%	16.7%	4.2%	4.2%	0.0%	0.0%
H27年	22.7%	36.4%	22.7%	4.5%	9.1%	4.5%	0.0%	0.0%	0.0%
H28年	34.4%	21.9%	15.6%	12.5%	12.5%	0.0%	0.0%	3.1%	0.0%
H29年	28.1%	21.9%	9.4%	6.3%	28.1%	3.1%	3.1%	0.0%	0.0%
H30年	38.5%	19.2%	11.5%	11.5%	7.7%	3.8%	0.0%	0.0%	7.7%

【船舶】（フェリー）

九州	近畿	四国	関東	中部	北海道	中国	東北	国外	合計
6.7%	66.7%	20.0%	0.0%	0.0%	0.0%	0.0%	0.0%	6.7%	100.0%

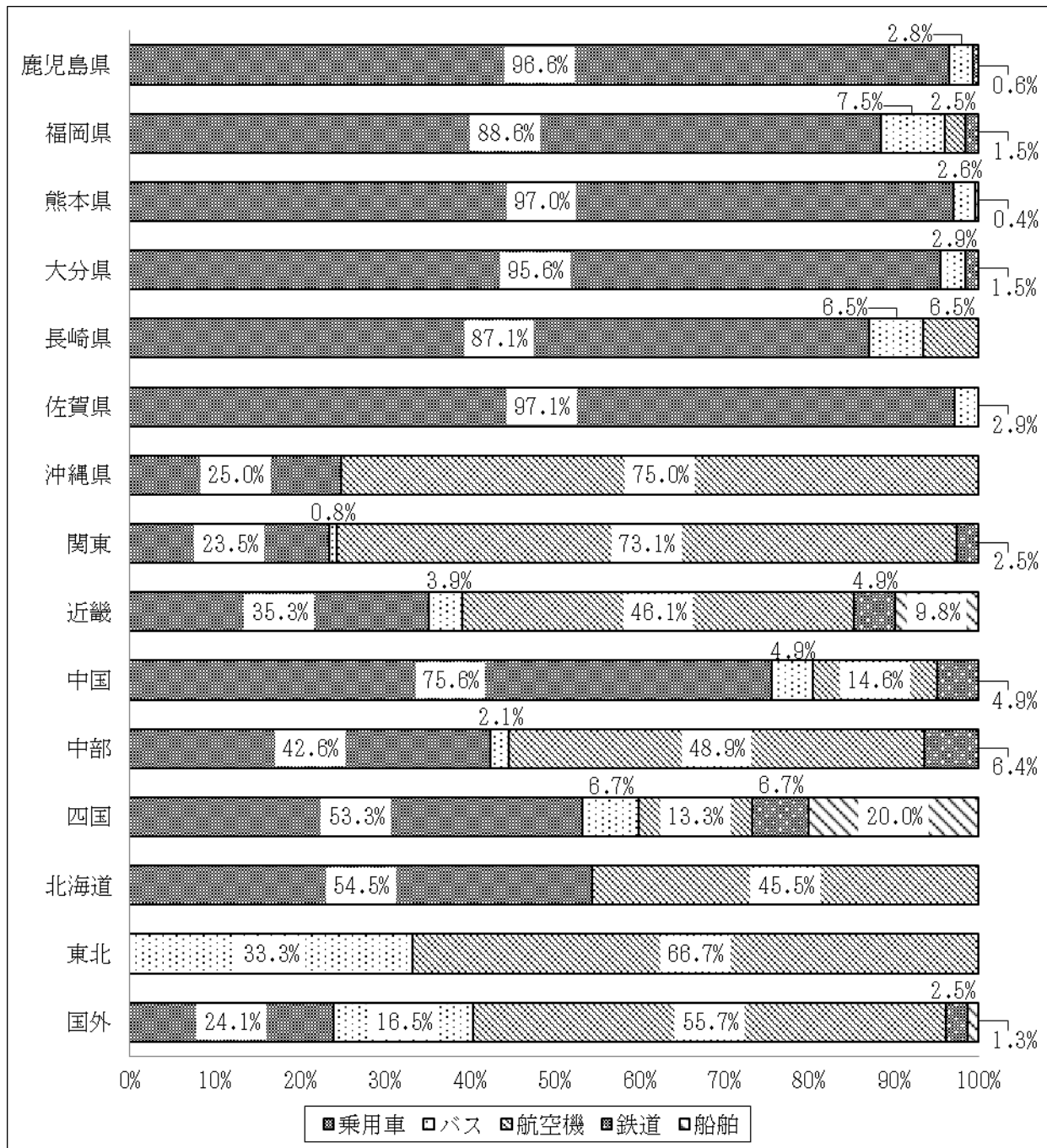


(参考) 年次別割合比較

	九州	近畿	四国	関東	中部	北海道	中国	東北	国外
H26年	0.0%	54.5%	27.3%	4.5%	4.5%	4.5%	4.5%	0.0%	0.0%
H27年	0.0%	45.5%	36.4%	0.0%	18.2%	0.0%	0.0%	0.0%	0.0%
H28年	7.5%	47.5%	17.5%	5.0%	5.0%	5.0%	5.0%	0.0%	7.5%
H29年	6.7%	44.4%	22.2%	11.1%	8.9%	2.2%	0.0%	0.0%	4.4%
H30年	6.7%	66.7%	20.0%	0.0%	0.0%	0.0%	0.0%	0.0%	6.7%

居住地別に利用交通機関構成を見ると、以下のとおりとなった。

	鹿児島	福岡	熊本	大分	長崎	佐賀	沖縄	関東	近畿	中国	中部	四国	北海道	東北	国外
乗用車	96.6%	88.6%	97.0%	95.6%	87.1%	97.1%	25.0%	23.5%	35.3%	75.6%	42.6%	53.3%	54.5%	0.0%	24.1%
バス	2.8%	7.5%	2.6%	2.9%	6.5%	2.9%	0.0%	0.8%	3.9%	4.9%	2.1%	6.7%	0.0%	33.3%	16.5%
航空機	0.0%	2.5%	0.0%	0.0%	6.5%	0.0%	75.0%	73.1%	46.1%	14.6%	48.9%	13.3%	45.5%	66.7%	55.7%
鉄道	0.6%	1.5%	0.0%	1.5%	0.0%	0.0%	0.0%	2.5%	4.9%	4.9%	6.4%	6.7%	0.0%	0.0%	2.5%
船舶	0.0%	0.0%	0.4%	0.0%	0.0%	0.0%	0.0%	0.0%	9.8%	0.0%	0.0%	20.0%	0.0%	0.0%	1.3%
合計	100.0%	100.0%	100.0%	100.0%	100.0%	100.0%	100.0%	100.0%	100.0%	100.0%	100.0%	100.0%	100.0%	100.0%	100.0%



2-2 各地点調査結果

		観光地点名	高千穂峡	道の駅 北浦	石峠レ イクランド	馬ヶ背	道の駅 つの	このはな 館	フローラ ンテ宮崎	平和台 公園	青島	鶴戸神宮	志布志大 黒イルカ ランド	酒泉の社	のじりこ びあ	えびの 高原	高千穂 牧場	合計	
		所在市町村	高千穂町	延岡市	美郷町	日向市	都農町	西都市	宮崎市	宮崎市	宮崎市	宮崎市	日南市	串間市	綾町	小林市	えびの市	都城市	
1	サンプル	票数	309	260	279	176	420	375	248	275	320	293	358	420	368	287	358	4,746	
		割合	6.5%	5.5%	5.9%	3.7%	8.8%	7.9%	5.2%	5.8%	6.7%	6.2%	7.5%	8.8%	7.8%	6.0%	7.5%	100.0%	
2	居住地	県内	42.1%	57.3%	98.9%	67.0%	73.1%	85.9%	72.6%	73.8%	45.6%	17.1%	57.0%	76.2%	83.2%	31.0%	31.6%	61.4%	
		県外	57.9%	42.7%	1.1%	33.0%	26.9%	14.1%	27.4%	26.2%	54.4%	82.9%	43.0%	23.8%	16.8%	69.0%	68.4%	38.6%	
		鹿児島県	7.3%	7.2%	0.0%	22.4%	23.0%	18.9%	17.6%	8.3%	32.8%	23.9%	83.1%	49.0%	45.2%	60.1%	64.9%	37.4%	
		福岡県	19.6%	10.8%	0.0%	12.1%	10.6%	9.4%	16.2%	9.7%	12.1%	15.6%	1.9%	8.0%	6.5%	9.1%	8.6%	11.0%	
		熊本県	25.1%	13.5%	33.3%	10.3%	10.6%	24.5%	16.2%	5.6%	11.5%	14.0%	4.5%	11.0%	32.3%	10.1%	6.9%	12.9%	
		大分県	12.3%	51.4%	33.3%	22.4%	33.6%	15.1%	13.2%	9.7%	8.0%	8.2%	1.9%	7.0%	0.0%	1.5%	1.6%	11.2%	
		長崎県	1.7%	1.8%	0.0%	5.2%	0.9%	0.0%	0.0%	2.8%	5.2%	2.9%	0.0%	0.0%	0.0%	0.5%	1.2%	1.7%	
		佐賀県	1.7%	2.7%	33.3%	3.4%	0.0%	1.9%	1.5%	1.4%	4.0%	2.1%	0.0%	2.0%	3.2%	2.5%	0.8%	1.9%	
		沖縄県	0.0%	0.0%	0.0%	0.0%	0.9%	0.0%	0.0%	0.0%	1.1%	0.4%	0.0%	0.0%	0.0%	1.0%	0.8%	0.4%	
		関東	1.7%	5.4%	0.0%	3.4%	2.7%	11.3%	8.8%	23.6%	7.5%	11.1%	4.5%	10.0%	3.2%	3.0%	5.7%	6.7%	
		近畿	2.8%	2.7%	0.0%	8.6%	6.2%	5.7%	8.8%	12.5%	6.3%	7.8%	0.6%	8.0%	6.5%	7.6%	3.3%	5.7%	
		中国	3.9%	0.9%	0.0%	6.9%	5.3%	1.9%	0.0%	4.2%	1.1%	4.9%	0.6%	0.0%	0.0%	2.5%	0.4%	2.3%	
		中部	0.6%	1.8%	0.0%	1.7%	2.7%	5.7%	4.4%	5.6%	3.4%	4.5%	1.9%	1.0%	3.2%	2.0%	2.0%	2.7%	
		四国	0.6%	0.9%	0.0%	1.7%	0.9%	3.8%	0.0%	1.4%	1.1%	0.4%	0.0%	2.0%	0.0%	0.0%	1.2%	0.8%	
北海道	0.6%	0.9%	0.0%	0.0%	2.7%	0.0%	0.0%	0.0%	0.6%	1.6%	0.6%	0.0%	0.0%	0.0%	0.0%	0.6%			
東北	0.0%	0.0%	0.0%	1.7%	0.0%	0.0%	0.0%	2.8%	0.0%	1.2%	0.0%	0.0%	0.0%	0.0%	0.0%	0.3%			
国外	22.3%	0.0%	0.0%	0.0%	0.0%	1.9%	13.2%	12.5%	5.2%	1.2%	0.0%	2.0%	0.0%	0.0%	0.0%	2.4%	4.3%		
		合計	100.0%	100.0%	100.0%	100.0%	100.0%	100.0%	100.0%	100.0%	100.0%	100.0%	100.0%	100.0%	100.0%	100.0%	100.0%	100.0%	
3	性別	男性	60.2%	55.4%	54.5%	61.4%	49.0%	54.7%	31.0%	46.2%	45.6%	65.9%	59.2%	54.0%	44.6%	74.6%	46.4%	53.2%	
		女性	39.8%	44.6%	45.5%	38.6%	51.0%	45.3%	69.0%	53.8%	54.4%	34.1%	40.8%	46.0%	55.4%	25.4%	53.6%	46.8%	
		合計	100.0%	100.0%	100.0%	100.0%	100.0%	100.0%	100.0%	100.0%	100.0%	100.0%	100.0%	100.0%	100.0%	100.0%	100.0%	100.0%	
4	年齢構成	19歳以下	1.9%	1.9%	1.8%	0.6%	0.2%	0.5%	0.8%	1.1%	2.5%	4.8%	0.0%	0.2%	1.4%	1.0%	10.1%	1.9%	
		20代	24.9%	7.7%	3.2%	20.5%	5.2%	7.7%	8.5%	8.7%	23.4%	15.4%	11.2%	5.5%	6.8%	10.1%	34.6%	12.6%	
		30代	22.0%	11.2%	10.0%	30.1%	17.6%	22.9%	23.4%	14.5%	18.8%	20.1%	33.2%	12.1%	14.9%	15.3%	20.4%	18.9%	
		40代	25.2%	18.1%	24.4%	17.0%	14.5%	19.2%	13.7%	21.5%	16.6%	16.7%	20.9%	13.6%	13.6%	18.8%	10.6%	17.4%	
		50代	15.2%	18.5%	25.1%	15.9%	22.9%	16.3%	15.3%	15.3%	15.9%	16.4%	14.8%	18.8%	18.8%	19.9%	12.6%	17.5%	
		60代	6.5%	27.7%	25.1%	12.5%	27.1%	19.5%	26.6%	22.9%	13.8%	19.8%	13.1%	27.4%	25.8%	24.4%	8.4%	20.2%	
		70代	4.2%	12.3%	7.5%	3.4%	11.4%	12.3%	10.5%	14.2%	8.4%	6.8%	5.3%	19.8%	14.4%	10.1%	2.5%	9.9%	
		80歳以上	0.0%	2.7%	2.9%	0.0%	1.0%	1.6%	1.2%	1.8%	0.6%	0.0%	1.4%	2.6%	4.3%	0.3%	0.8%	1.5%	
		合計	100.0%	100.0%	100.0%	100.0%	100.0%	100.0%	100.0%	100.0%	100.0%	100.0%	100.0%	100.0%	100.0%	100.0%	100.0%		
5	宿泊	県内客	日帰り	41.1%	53.5%	97.5%	65.3%	70.5%	85.3%	71.8%	73.5%	43.8%	17.1%	54.7%	75.5%	78.3%	28.2%	30.7%	59.7%
		宿泊	1.0%	3.8%	1.4%	1.7%	2.6%	0.5%	0.8%	0.4%	1.9%	0.0%	2.2%	0.7%	4.9%	2.8%	0.8%	1.7%	
		県外客	日帰り	28.5%	27.7%	0.4%	5.1%	15.7%	7.5%	6.9%	5.8%	27.8%	35.2%	37.2%	13.3%	11.1%	48.4%	45.8%	21.5%
		宿泊	29.4%	15.0%	0.7%	27.8%	11.2%	6.7%	20.6%	20.4%	26.6%	47.8%	5.9%	10.5%	5.7%	20.6%	22.6%	17.1%	
		合計	100.0%	100.0%	100.0%	100.0%	100.0%	100.0%	100.0%	100.0%	100.0%	100.0%	100.0%	100.0%	100.0%	100.0%	100.0%	100.0%	
6	宿泊日数	県内客	1泊	4.2%	24.3%	66.7%	9.1%	23.4%	9.1%	4.0%	2.1%	5.6%	0.0%	40.0%	8.1%	54.8%	19.0%	4.7%	11.1%
		2泊	0.0%	2.7%	0.0%	0.0%	0.0%	0.0%	0.0%	0.0%	0.0%	2.8%	0.0%	0.0%	0.0%	3.2%	0.0%	0.6%	
		3泊以上	0.0%	0.0%	0.0%	0.0%	0.0%	0.0%	0.0%	0.0%	0.0%	0.0%	0.0%	0.0%	0.0%	0.0%	0.0%	0.3%	
		県外客	1泊	58.3%	54.1%	33.3%	69.7%	63.8%	59.1%	82.0%	57.4%	67.6%	75.5%	40.0%	67.6%	35.5%	61.9%	59.4%	63.6%
		2泊	23.6%	13.5%	0.0%	15.2%	12.8%	13.6%	8.0%	23.4%	12.7%	20.0%	0.0%	13.5%	0.0%	11.9%	20.3%	15.4%	
		3泊以上	13.9%	5.4%	0.0%	6.1%	0.0%	18.2%	6.0%	17.0%	11.3%	4.5%	6.7%	10.8%	6.5%	7.1%	15.6%	9.1%	
		合計	100.0%	100.0%	100.0%	100.0%	100.0%	100.0%	100.0%	100.0%	100.0%	100.0%	100.0%	100.0%	100.0%	100.0%	100.0%		

		観光地点名	高千穂峡	道の駅北浦	石峠レイクランド	馬ヶ背	道の駅つの	このはな館	フローラ ンテ宮崎	平和台公園	青島	鶴戸神宮	志布志大 黒イルカ ランド	酒泉の社	のじりこ びあ	えびの 高原	高千穂 牧場	合計	
		所在市町村	高千穂町	延岡市	美郷町	日向市	都農町	西都市	宮崎市	宮崎市	宮崎市	日南市	串間市	綾町	小林市	えびの市	都城市		
11	県外客の 本県への 訪問回数	日帰り客	初めて	36.7%	33.8%	—	100.0%	26.8%	64.7%	80.0%	23.5%	16.9%	31.6%	36.9%	4.2%	13.9%	15.4%	13.8%	24.8%
			2回目	28.6%	21.5%	—	0.0%	22.0%	5.9%	10.0%	11.8%	10.2%	28.1%	34.5%	20.8%	8.3%	8.5%	7.8%	17.2%
			3回目	6.1%	9.2%	—	0.0%	7.3%	5.9%	0.0%	5.9%	6.8%	18.4%	8.3%	8.3%	8.3%	10.8%	6.0%	9.2%
			4回目以上	28.6%	35.4%	—	0.0%	43.9%	23.5%	10.0%	58.8%	66.1%	21.9%	20.2%	66.7%	69.4%	65.4%	72.5%	48.8%
			合計	100.0%	100.0%	—	100.0%	100.0%	100.0%	100.0%	100.0%	100.0%	100.0%	100.0%	100.0%	100.0%	100.0%	100.0%	100.0%
		宿泊客	初めて	62.2%	34.1%	0.0%	57.5%	40.4%	41.4%	74.0%	40.6%	35.4%	40.8%	64.3%	24.4%	16.7%	25.9%	44.8%	42.1%
			2回目	26.7%	26.8%	100.0%	25.0%	19.1%	17.2%	12.0%	7.8%	20.8%	22.9%	21.4%	14.6%	8.3%	13.0%	18.4%	19.1%
			3回目	2.2%	7.3%	0.0%	2.5%	8.5%	13.8%	2.0%	17.2%	10.4%	15.1%	0.0%	7.3%	0.0%	11.1%	8.0%	9.6%
4回目以上	8.9%		31.7%	0.0%	15.0%	31.9%	27.6%	12.0%	34.4%	33.3%	21.2%	14.3%	53.7%	75.0%	50.0%	28.7%	29.3%		
合計	100.0%	100.0%	100.0%	100.0%	100.0%	100.0%	100.0%	100.0%	100.0%	100.0%	100.0%	100.0%	100.0%	100.0%	100.0%	100.0%	100.0%		
12	県外客の 本県への 訪問動機	日帰り客	以前来てよかったから	40.8%	11.8%	—	11.1%	12.7%	10.0%	7.1%	31.3%	28.1%	24.0%	13.3%	56.4%	27.5%	46.6%	51.0%	31.9%
			以前から来てみたかったから	11.3%	11.8%	—	11.1%	1.8%	10.0%	28.6%	0.0%	4.5%	6.3%	3.8%	0.0%	17.5%	9.5%	5.1%	7.0%
			ただ何となく	4.2%	25.0%	—	11.1%	5.5%	10.0%	7.1%	0.0%	14.6%	4.2%	2.9%	3.6%	20.0%	5.2%	23.6%	11.0%
			物産・観光展を見て	18.3%	13.2%	—	0.0%	0.0%	25.0%	21.4%	0.0%	1.1%	10.4%	20.0%	5.5%	5.0%	17.2%	3.2%	10.1%
			知人・親戚がいるから	7.0%	5.9%	—	0.0%	5.5%	10.0%	14.3%	31.3%	14.6%	6.3%	8.6%	0.0%	2.5%	4.3%	1.3%	6.3%
			旅行者から勧められて	4.2%	0.0%	—	0.0%	0.0%	5.0%	0.0%	0.0%	1.1%	4.2%	2.9%	0.0%	0.0%	0.0%	0.0%	1.3%
			その他	0.0%	11.8%	—	11.1%	45.5%	5.0%	7.1%	12.5%	12.4%	4.2%	4.8%	29.1%	15.0%	5.2%	1.3%	9.7%
			パンフレットを見て	1.4%	4.4%	—	0.0%	10.9%	5.0%	0.0%	0.0%	0.0%	6.3%	4.8%	0.0%	2.5%	0.0%	5.1%	3.4%
			インターネットを見て	9.9%	10.3%	—	44.4%	0.0%	5.0%	14.3%	6.3%	19.1%	5.2%	7.6%	1.8%	2.5%	6.9%	5.7%	7.8%
			クチコミを聞いて	2.8%	4.4%	—	11.1%	10.9%	10.0%	0.0%	12.5%	1.1%	17.7%	27.6%	1.8%	5.0%	1.7%	2.5%	7.9%
			テレビを見て・ラジオを聞いて	0.0%	1.5%	—	0.0%	1.8%	0.0%	0.0%	6.3%	1.1%	9.4%	2.9%	0.0%	0.0%	2.6%	0.6%	2.2%
			新聞・雑誌等を見て	0.0%	0.0%	—	0.0%	5.5%	5.0%	0.0%	0.0%	2.2%	2.1%	1.0%	1.8%	2.5%	0.9%	0.6%	1.4%
		合計	100.0%	100.0%	—	100.0%	100.0%	100.0%	100.0%	100.0%	100.0%	100.0%	100.0%	100.0%	100.0%	100.0%	100.0%	100.0%	100.0%
		宿泊客	以前来てよかったから	15.0%	10.8%	0.0%	12.2%	24.4%	8.0%	13.3%	14.5%	16.7%	18.2%	0.0%	27.3%	9.5%	26.8%	14.1%	16.4%
			以前から来てみたかったから	1.7%	0.0%	0.0%	6.1%	9.8%	4.0%	44.4%	5.5%	2.6%	6.1%	0.0%	11.4%	14.3%	10.7%	6.4%	8.2%
			ただ何となく	0.0%	5.4%	0.0%	6.1%	0.0%	4.0%	4.4%	0.0%	10.3%	0.8%	5.3%	4.5%	9.5%	5.4%	10.3%	4.4%
			物産・観光展を見て	28.3%	2.7%	0.0%	8.2%	17.1%	4.0%	0.0%	1.8%	2.6%	8.3%	31.6%	6.8%	4.8%	19.6%	11.5%	10.0%
			知人・親戚がいるから	10.0%	13.5%	0.0%	24.5%	12.2%	24.0%	4.4%	25.5%	21.8%	24.2%	5.3%	22.7%	23.8%	8.9%	17.9%	18.1%
			旅行者から勧められて	20.0%	2.7%	0.0%	2.0%	0.0%	4.0%	4.4%	3.6%	1.3%	2.3%	0.0%	0.0%	4.8%	3.6%	1.3%	3.6%
			その他	0.0%	24.3%	0.0%	8.2%	19.5%	16.0%	6.7%	10.9%	17.9%	7.6%	10.5%	15.9%	19.0%	1.8%	5.1%	10.2%
			パンフレットを見て	3.3%	10.8%	0.0%	0.0%	9.8%	16.0%	4.4%	12.7%	6.4%	4.5%	0.0%	2.3%	0.0%	1.8%	9.0%	5.8%
			インターネットを見て	18.3%	13.5%	0.0%	22.4%	0.0%	20.0%	15.6%	12.7%	10.3%	9.8%	21.1%	0.0%	14.3%	16.1%	15.4%	12.8%
			クチコミを聞いて	0.0%	13.5%	0.0%	0.0%	7.3%	0.0%	2.2%	5.5%	7.7%	10.6%	10.5%	6.8%	0.0%	5.4%	2.6%	5.7%
			テレビを見て・ラジオを聞いて	1.7%	0.0%	100.0%	10.2%	0.0%	0.0%	0.0%	5.5%	2.6%	6.1%	10.5%	0.0%	0.0%	0.0%	3.8%	3.5%
新聞・雑誌等を見て	1.7%		2.7%	0.0%	0.0%	0.0%	0.0%	0.0%	1.8%	0.0%	1.5%	5.3%	2.3%	0.0%	0.0%	2.6%	1.2%		
合計	100.0%	100.0%	100.0%	100.0%	100.0%	100.0%	100.0%	100.0%	100.0%	100.0%	100.0%	100.0%	100.0%	100.0%	100.0%	100.0%	100.0%		

	観光地点名	高千穂峡	道の駅北浦	石峠レイクランド	馬ヶ背	道の駅つの	このはな館	フローラ ンテ宮崎	平和台公園	青島	鶴戸神宮	志布志大 黒イルカ ランド	酒泉の社	のじりこ びあ	えびの 高原	高千穂 牧場	合計	
		所在市町村	高千穂町	延岡市	美郷町	日向市	都農町	西都市	宮崎市	宮崎市	宮崎市	日南市	串間市	綾町	小林市	えびの市	都城市	
14	県外客の 本県への 交通機関別 入込状況	自家用車	60.3%	91.0%	100.0%	77.6%	91.2%	66.0%	63.2%	40.3%	60.3%	68.7%	94.2%	77.0%	88.7%	84.8%	83.7%	75.8%
		飛行機	21.2%	4.5%	0.0%	8.6%	3.5%	20.8%	29.4%	26.4%	17.8%	16.9%	3.9%	13.0%	8.1%	6.6%	8.2%	12.6%
		貸切・観光バス	8.9%	0.0%	0.0%	6.9%	1.8%	5.7%	0.0%	6.9%	5.7%	7.0%	1.9%	1.0%	0.0%	4.0%	2.9%	4.1%
		フェリー	3.9%	0.9%	0.0%	5.2%	0.0%	0.0%	1.5%	4.2%	4.6%	2.1%	0.0%	2.0%	1.6%	1.5%	0.4%	1.9%
		レジャー	4.5%	0.0%	0.0%	1.7%	0.0%	0.0%	5.9%	2.8%	6.9%	1.2%	0.0%	1.0%	0.0%	0.0%	0.8%	1.8%
		高速バス	0.0%	0.9%	0.0%	0.0%	0.0%	0.0%	0.0%	5.6%	2.3%	2.1%	0.0%	5.0%	0.0%	1.5%	1.6%	1.4%
		鉄道	0.6%	1.8%	0.0%	0.0%	2.7%	1.9%	0.0%	4.2%	0.6%	1.2%	0.0%	1.0%	1.6%	1.5%	0.8%	1.1%
		市内バス	0.6%	0.9%	0.0%	0.0%	0.9%	5.7%	0.0%	4.2%	1.1%	0.8%	0.0%	0.0%	0.0%	0.0%	0.8%	0.8%
		タクシー	0.0%	0.0%	0.0%	0.0%	0.0%	0.0%	0.0%	2.8%	0.6%	0.0%	0.0%	0.0%	0.0%	0.0%	0.8%	0.3%
		その他	0.0%	0.0%	0.0%	0.0%	0.0%	0.0%	0.0%	2.8%	0.0%	0.0%	0.0%	0.0%	0.0%	0.0%	0.0%	0.1%
	合計	100.0%	100.0%	100.0%	100.0%	100.0%	100.0%	100.0%	100.0%	100.0%	100.0%	100.0%	100.0%	100.0%	100.0%	100.0%	100.0%	
15	乗用車	鹿児島県	8.9%	6.9%	0.0%	22.4%	23.8%	26.3%	27.9%	13.9%	38.3%	30.4%	86.5%	62.8%	50.9%	65.3%	73.1%	44.7%
		福岡県	24.2%	10.9%	0.0%	14.3%	11.4%	5.3%	20.9%	8.3%	14.8%	19.6%	2.0%	7.7%	7.3%	10.2%	9.4%	12.1%
		熊本県	34.7%	14.9%	33.3%	10.2%	11.4%	31.6%	25.6%	11.1%	15.7%	18.5%	4.7%	14.1%	32.7%	11.4%	7.5%	15.5%
		大分県	17.7%	54.5%	33.3%	24.5%	36.2%	21.1%	20.9%	16.7%	9.6%	9.2%	2.0%	7.7%	0.0%	1.7%	1.9%	13.3%
		長崎県	1.6%	2.0%	0.0%	4.1%	1.0%	0.0%	0.0%	5.6%	7.0%	3.3%	0.0%	0.0%	0.0%	0.6%	1.4%	1.8%
		佐賀県	2.4%	3.0%	33.3%	4.1%	0.0%	2.6%	2.3%	2.8%	5.2%	2.7%	0.0%	2.6%	3.6%	2.8%	0.9%	2.3%
		沖縄県	0.0%	0.0%	0.0%	0.0%	0.0%	0.0%	0.0%	0.0%	0.0%	0.5%	0.0%	0.0%	0.0%	0.0%	0.5%	0.1%
		関東	0.0%	2.0%	0.0%	2.0%	1.0%	5.3%	0.0%	16.7%	0.9%	3.8%	1.4%	1.3%	0.0%	1.1%	1.4%	1.9%
		近畿	0.8%	2.0%	0.0%	10.2%	4.8%	0.0%	0.0%	2.8%	0.9%	3.3%	0.7%	1.3%	3.6%	4.5%	1.4%	2.5%
		中国	3.2%	1.0%	0.0%	8.2%	4.8%	0.0%	0.0%	5.6%	1.7%	4.3%	0.7%	0.0%	0.0%	1.7%	0.5%	2.1%
		中部	0.0%	1.0%	0.0%	0.0%	2.9%	2.6%	0.0%	8.3%	0.9%	2.2%	2.0%	0.0%	1.8%	0.6%	0.9%	1.4%
		四国	0.8%	1.0%	0.0%	0.0%	1.0%	2.6%	0.0%	2.8%	0.9%	0.0%	0.0%	1.3%	0.0%	0.0%	0.5%	0.5%
		北海道	0.0%	1.0%	0.0%	0.0%	1.9%	0.0%	0.0%	0.0%	0.9%	1.1%	0.0%	0.0%	0.0%	0.0%	0.0%	0.4%
	東北	5.6%	0.0%	0.0%	0.0%	0.0%	2.6%	2.3%	5.6%	3.5%	1.1%	0.0%	1.3%	0.0%	0.0%	0.5%	1.3%	
	国外	0.0%	0.0%	0.0%	0.0%	0.0%	0.0%	0.0%	0.0%	0.0%	0.0%	0.0%	0.0%	0.0%	0.0%	0.0%	0.0%	
		合計	100.0%	100.0%	100.0%	100.0%	100.0%	100.0%	100.0%	100.0%	100.0%	100.0%	100.0%	100.0%	100.0%	100.0%	100.0%	100.0%
	バス	鹿児島県	13.3%	0.0%	—	50.0%	—	—	0.0%	0.0%	47.6%	0.0%	—	0.0%	0.0%	100.0%	40.0%	26.0%
		福岡県	26.7%	100.0%	—	0.0%	—	—	20.0%	28.6%	14.3%	12.5%	—	66.7%	0.0%	0.0%	20.0%	20.5%
		熊本県	6.7%	0.0%	—	25.0%	—	—	0.0%	0.0%	9.5%	0.0%	—	0.0%	100.0%	0.0%	20.0%	8.2%
		大分県	0.0%	0.0%	—	25.0%	—	—	0.0%	0.0%	14.3%	25.0%	—	0.0%	0.0%	0.0%	0.0%	8.2%
		長崎県	0.0%	0.0%	—	0.0%	—	—	0.0%	0.0%	4.8%	12.5%	—	0.0%	0.0%	0.0%	0.0%	2.7%
		佐賀県	0.0%	0.0%	—	0.0%	—	—	0.0%	0.0%	4.8%	0.0%	—	0.0%	0.0%	0.0%	0.0%	1.4%
沖縄県		0.0%	0.0%	—	0.0%	—	—	0.0%	0.0%	0.0%	0.0%	—	0.0%	0.0%	0.0%	0.0%	0.0%	
関東		0.0%	0.0%	—	0.0%	—	—	0.0%	0.0%	0.0%	12.5%	—	0.0%	0.0%	0.0%	0.0%	1.4%	
近畿		0.0%	0.0%	—	0.0%	—	—	40.0%	14.3%	0.0%	12.5%	—	—	0.0%	0.0%	0.0%	0.0%	
中国		13.3%	0.0%	—	0.0%	—	—	0.0%	0.0%	0.0%	0.0%	—	0.0%	0.0%	0.0%	0.0%	2.7%	
中部		0.0%	0.0%	—	0.0%	—	—	20.0%	0.0%	0.0%	0.0%	—	0.0%	0.0%	0.0%	0.0%	1.4%	
四国		0.0%	0.0%	—	0.0%	—	—	0.0%	0.0%	4.8%	0.0%	—	0.0%	0.0%	0.0%	0.0%	1.4%	
北海道		0.0%	0.0%	—	0.0%	—	—	0.0%	0.0%	0.0%	0.0%	—	0.0%	0.0%	0.0%	0.0%	0.0%	
東北	0.0%	0.0%	—	0.0%	—	—	0.0%	0.0%	0.0%	25.0%	—	—	0.0%	0.0%	0.0%	2.7%		
国外	40.0%	0.0%	—	0.0%	—	—	20.0%	57.1%	0.0%	0.0%	—	—	33.3%	0.0%	0.0%	20.0%		
	合計	100.0%	100.0%	—	100.0%	—	—	100.0%	100.0%	100.0%	—	—	100.0%	100.0%	100.0%	100.0%	100.0%	

15	利用交通機関別居住地構成	観光地点名	高千穂峽	道の駅北浦	石峠レイクランド	馬ヶ背	道の駅つの	このはな館	フローランテ宮崎	平和台公園	青島	鶴戸神宮	志布志大黒イルカランド	酒泉の社	のじりこびあ	えびの高原	高千穂牧場	合計	
			高千穂町	延岡市	美郷町	日向市	都農町	西都市	宮崎市	宮崎市	宮崎市	日南市	串間市	綾町	小林市	えびの市	都城市		
			所在地町村	高千穂町	延岡市	美郷町	日向市	都農町	西都市	宮崎市	宮崎市	宮崎市	日南市	串間市	綾町	小林市	えびの市	都城市	
航空機	鹿児島県	0.0%	0.0%	—	0.0%	0.0%	0.0%	0.0%	0.0%	0.0%	0.0%	0.0%	0.0%	0.0%	0.0%	0.0%	0.0%	0.0%	
	福岡県	2.6%	0.0%	—	0.0%	0.0%	18.2%	5.0%	0.0%	3.2%	0.0%	0.0%	0.0%	0.0%	0.0%	0.0%	0.0%	2.2%	
	熊本県	0.0%	0.0%	—	0.0%	0.0%	0.0%	0.0%	0.0%	0.0%	0.0%	0.0%	0.0%	0.0%	0.0%	0.0%	0.0%	0.0%	
	大分県	0.0%	0.0%	—	0.0%	0.0%	0.0%	0.0%	0.0%	0.0%	0.0%	0.0%	0.0%	0.0%	0.0%	0.0%	0.0%	0.0%	
	長崎県	2.6%	0.0%	—	20.0%	0.0%	0.0%	0.0%	0.0%	0.0%	0.0%	0.0%	0.0%	0.0%	0.0%	0.0%	0.0%	0.9%	
	佐賀県	0.0%	0.0%	—	0.0%	0.0%	0.0%	0.0%	0.0%	0.0%	0.0%	0.0%	0.0%	0.0%	0.0%	0.0%	0.0%	0.0%	
	沖縄県	0.0%	0.0%	—	0.0%	25.0%	0.0%	0.0%	0.0%	6.5%	0.0%	0.0%	0.0%	0.0%	0.0%	15.4%	5.0%	2.6%	
	関東	7.9%	80.0%	—	20.0%	25.0%	36.4%	30.0%	47.4%	38.7%	46.3%	83.3%	61.5%	40.0%	30.8%	45.0%	37.7%		
	近畿	10.5%	0.0%	—	0.0%	0.0%	18.2%	20.0%	21.1%	25.8%	24.4%	0.0%	38.5%	40.0%	30.8%	20.0%	20.3%		
	中国	2.6%	0.0%	—	0.0%	25.0%	9.1%	0.0%	0.0%	0.0%	4.9%	0.0%	0.0%	0.0%	7.7%	0.0%	2.6%		
	中部	2.6%	20.0%	—	20.0%	0.0%	18.2%	10.0%	5.3%	12.9%	12.2%	0.0%	0.0%	20.0%	15.4%	15.0%	10.0%		
	四国	0.0%	0.0%	—	20.0%	0.0%	0.0%	0.0%	0.0%	0.0%	2.4%	0.0%	0.0%	0.0%	0.0%	0.0%	0.9%		
	北海道	2.6%	0.0%	—	0.0%	25.0%	0.0%	0.0%	0.0%	0.0%	4.9%	16.7%	0.0%	0.0%	0.0%	0.0%	2.2%		
	東北	0.0%	0.0%	—	20.0%	0.0%	0.0%	0.0%	10.5%	0.0%	2.4%	0.0%	0.0%	0.0%	0.0%	0.0%	1.7%		
	国外	68.4%	0.0%	—	0.0%	0.0%	0.0%	35.0%	15.8%	12.9%	2.4%	0.0%	0.0%	0.0%	0.0%	15.0%	19.0%		
合計	100.0%	100.0%	—	100.0%	100.0%	100.0%	100.0%	100.0%	100.0%	100.0%	100.0%	100.0%	100.0%	100.0%	100.0%	100.0%			
鉄道	鹿児島県	—	100.0%	—	—	—	—	—	0.0%	50.0%	20.0%	—	0.0%	—	0.0%	0.0%	15.4%		
	福岡県	—	0.0%	—	—	—	—	—	50.0%	0.0%	20.0%	—	0.0%	—	0.0%	0.0%	11.5%		
	熊本県	—	0.0%	—	—	—	—	—	0.0%	0.0%	0.0%	—	0.0%	—	0.0%	0.0%	0.0%		
	大分県	—	0.0%	—	—	—	—	—	25.0%	0.0%	20.0%	—	20.0%	—	0.0%	0.0%	11.5%		
	長崎県	—	0.0%	—	—	—	—	—	0.0%	0.0%	0.0%	—	0.0%	—	0.0%	0.0%	0.0%		
	佐賀県	—	0.0%	—	—	—	—	—	0.0%	0.0%	0.0%	—	0.0%	—	0.0%	0.0%	0.0%		
	沖縄県	—	0.0%	—	—	—	—	—	0.0%	0.0%	0.0%	—	0.0%	—	0.0%	0.0%	0.0%		
	関東	—	0.0%	—	—	—	—	—	25.0%	0.0%	0.0%	—	0.0%	—	0.0%	50.0%	11.5%		
	近畿	—	0.0%	—	—	—	—	—	0.0%	0.0%	0.0%	—	40.0%	—	66.7%	25.0%	19.2%		
	中国	—	0.0%	—	—	—	—	—	0.0%	0.0%	20.0%	—	0.0%	—	33.3%	0.0%	7.7%		
	中部	—	0.0%	—	—	—	—	—	0.0%	25.0%	20.0%	—	20.0%	—	0.0%	0.0%	11.5%		
	四国	—	0.0%	—	—	—	—	—	0.0%	0.0%	0.0%	—	20.0%	—	0.0%	0.0%	3.8%		
	北海道	—	0.0%	—	—	—	—	—	0.0%	0.0%	0.0%	—	0.0%	—	0.0%	0.0%	0.0%		
	東北	—	0.0%	—	—	—	—	—	0.0%	0.0%	0.0%	—	0.0%	—	0.0%	0.0%	0.0%		
	国外	—	0.0%	—	—	—	—	—	0.0%	25.0%	0.0%	—	0.0%	—	0.0%	25.0%	7.7%		
合計	—	100.0%	—	—	—	—	—	—	100.0%	100.0%	100.0%	—	100.0%	—	100.0%	100.0%			
船舶	鹿児島県	0.0%	0.0%	—	—	0.0%	0.0%	—	0.0%	0.0%	0.0%	—	—	—	—	—	0.0%	0.0%	
	福岡県	0.0%	0.0%	—	—	0.0%	0.0%	—	0.0%	0.0%	0.0%	—	—	—	—	—	0.0%	0.0%	
	熊本県	0.0%	0.0%	—	—	0.0%	33.3%	—	0.0%	0.0%	0.0%	—	—	—	—	—	0.0%	6.7%	
	大分県	0.0%	0.0%	—	—	0.0%	0.0%	—	0.0%	0.0%	0.0%	—	—	—	—	—	0.0%	0.0%	
	長崎県	0.0%	0.0%	—	—	0.0%	0.0%	—	0.0%	0.0%	0.0%	—	—	—	—	—	0.0%	0.0%	
	佐賀県	0.0%	0.0%	—	—	0.0%	0.0%	—	0.0%	0.0%	0.0%	—	—	—	—	—	0.0%	0.0%	
	沖縄県	0.0%	0.0%	—	—	0.0%	0.0%	—	0.0%	0.0%	0.0%	—	—	—	—	—	0.0%	0.0%	
	関東	0.0%	0.0%	—	—	0.0%	0.0%	—	0.0%	0.0%	0.0%	—	—	—	—	—	0.0%	0.0%	
	近畿	0.0%	100.0%	—	—	100.0%	33.3%	—	100.0%	100.0%	100.0%	—	—	—	—	—	0.0%	66.7%	
	中国	0.0%	0.0%	—	—	0.0%	0.0%	—	0.0%	0.0%	0.0%	—	—	—	—	—	0.0%	0.0%	
	中部	0.0%	0.0%	—	—	0.0%	0.0%	—	0.0%	0.0%	0.0%	—	—	—	—	—	0.0%	0.0%	
	四国	0.0%	0.0%	—	—	0.0%	33.3%	—	0.0%	0.0%	0.0%	—	—	—	—	—	100.0%	20.0%	
	北海道	0.0%	0.0%	—	—	0.0%	0.0%	—	0.0%	0.0%	0.0%	—	—	—	—	—	0.0%	0.0%	
	東北	0.0%	0.0%	—	—	0.0%	0.0%	—	0.0%	0.0%	0.0%	—	—	—	—	—	0.0%	0.0%	
	国外	100.0%	0.0%	—	—	0.0%	0.0%	—	0.0%	0.0%	0.0%	—	—	—	—	—	0.0%	6.7%	
合計	100.0%	100.0%	—	—	100.0%	100.0%	—	—	100.0%	100.0%	100.0%	—	—	—	—	—	100.0%		

観光地点パラメータ調査に使用した調査票

宮崎県観光推進課

◆ 宮崎県観光地点パラメータ調査票 ◆

1 お住まいについて(回答される方、お一人について教えてください)

(都道府県名:) 宮崎県内の場合(市町村:) 海外()

2 性別、年齢について(回答される方、お一人について教えてください)

性別: ① 男性 ② 女性
 年齢: ① 10歳未満 ② 10歳代 ③ 20歳代 ④ 30歳代 ⑤ 40歳代
 ⑥ 50歳代 ⑦ 60歳代 ⑧ 70歳代 ⑨ 80歳以上

3 宿泊について

① 日帰り ② 宿泊(宿泊日数 泊→うち宮崎県内泊数 泊/宮崎県内宿泊施設数 施設)
【宮崎県内宿泊施設】 宮崎県内で宿泊の場合は下記より選択してください。(複数選択可)
 ① 実家や知人・親戚宅 ② 旅館 ③ ホテル
 ④ ペンション・民宿 ⑤ 保養所・研修所 ⑥ キャンプ場
 ⑦ (キャンプ場以外)の車中泊・交通機関内での宿泊 ⑧ 別荘・リゾートマンション
 ⑨ 会員制の宿泊施設 ⑩ その他
 ○宿泊される施設名をご記入ください。(宿泊施設名:)

4 旅行の目的

① 観光 ② ビジネス ③ 帰省・知人訪問 ④ (①~③以外)その他
 観光に来られた方は、以下より3つ以内をお選びください。
 ① 自然・風景・名所を楽しむ旅 ② 神話・伝説をたずねる旅 ③ 温泉・保養
 ④ スポーツ・レクリエーション/活動(ゴルフ、ハイキング、登山、キャンプ、釣り、海水浴等)
 ⑤ 味・ショッピングを楽しむ旅 ⑥ その他の観光 ⑦ ビジネス・帰省兼観光

5 旅行される人数(回答される方、子どもや乳幼児も含めて・複数選択可)

()人 ① 家族 ② 友人 ③ 職場・学校等の団体旅行
 ④ その他()

6 今いる観光地に来たのは何回目ですか?(ご一緒されている方全員についてお答えください)

わからない・知らない はじめて来た人の数...()人 来たのが2回目の人の数...()人
 来たのが3回目の人の数...()人 4回以上の人の数...()人

7 (県外の方のみ)宮崎に来たのは何回目ですか?(ご一緒されている方全員についてお答えください)

わからない・知らない はじめて来た人の数...()人 来たのが2回目の人の数...()人
 来たのが3回目の人の数...()人 4回以上の人の数...()人

8 今回、観光に来られた動機は何ですか?(主なもの1つのみ)

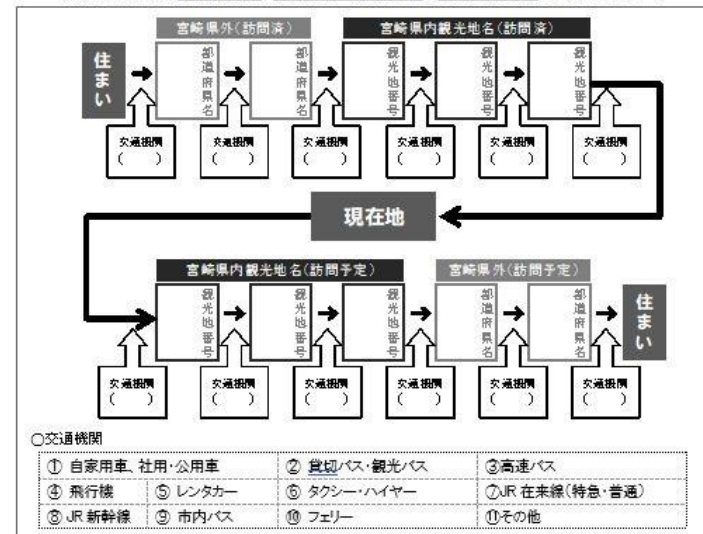
① 物産・観光歴を見て ② パンフレットを見て ③ クチコミを聞いて
 ④ 旅行者から勧められて ⑤ テレビを見て・ラジオを聞いて ⑥ 新聞・雑誌等を見て
 ⑦ インターネットを見て ⑧ 以前来てよかったから ⑨ 知人・親戚がいるから
 ⑩ 以前から来てみたかったから ⑪ ただ何となく ⑫ その他()

9 今回の旅行の満足度(①~⑦の項目について、満足度にそれぞれ○をつける)

9 今回の旅行の満足度(①~ 満足(良い) いて、満足| 普通)をつける) 不満(悪い)

	←----->				
①旅行全体の満足度	非常に満足	やや満足	普通	やや不満	非常に不満
②観光地の魅力	非常に満足	やや満足	普通	やや不満	非常に不満
③観光体験・アクティビティ	非常に満足	やや満足	普通	やや不満	非常に不満
④食事	非常に満足	やや満足	普通	やや不満	非常に不満
⑤宿泊施設	非常に満足	やや満足	普通	やや不満	非常に不満
⑥おもてなし	非常に満足	やや満足	普通	やや不満	非常に不満
⑦交通アクセス	非常に満足	やや満足	普通	やや不満	非常に不満

10 この旅行で訪問する都道府県名、宮崎県内の観光地名と移動交通機関を教えてください。



11 今回の旅行の予算を教えてください。(1人あたりの予算をご記入ください。)

交通費は高速料金やガソリン代、駐車場代を含め、県内・県外に分けて記入してください。
 今回の旅行がバツ旅行の場合は、宮崎県内のみか、県外分を含めるかを選択して記入してください。

○→回答がグループの合計の場合には、「レ点」でチェックしてください。

① 交通費	県内使用分	円	⑤ 入場料(県内分)	円
	県外使用分	円		⑥ その他(県内分)
② 宿泊費(県内分)	円	⑦ パック料金	県内分のみ	
③ 土産代(県内分)	円			県外分を含む
④ 飲食費(県内分)	円			

ご協力ありがとうございました

調査時刻(時 分)

参 考 资 料

観光地・観光施設上位20

順位	観光地・観光施設名	市町村名	平成26年	平成27年	平成28年	平成29年	平成30年	前年比
1 (1)	高千穂町(高千穂峡等)	高千穂町	1,429,100	1,616,200	1,166,300	1,302,000	1,401,400	107.6%
2 (3)	青島(青島神社)	宮崎市	860,578	900,905	927,762	904,842	1,014,892	112.2%
3 (2)	鶴戸神宮	日南市	957,066	972,947	897,109	924,987	987,897	106.8%
4 (5)	西都原古墳群	西都市	1,022,803	1,038,884	973,858	757,745	864,642	114.1%
5 (4)	酒泉の杜	綾町	709,261	773,384	788,181	758,466	724,342	95.5%
6 (8)	道の駅つの	都農町	672,302	662,843	503,963	599,401	682,528	113.9%
7 (7)	道の駅えびの	えびの市	525,830	635,531	612,178	634,502	662,337	104.4%
8 (6)	えびの高原	えびの市	751,369	705,420	681,867	635,089	525,225	82.7%
9 (9)	宮崎神宮	宮崎市	506,715	514,000	535,000	546,100	515,600	94.4%
10 (10)	道の駅フェニックス	宮崎市	599,567	595,795	563,928	522,783	503,542	96.3%
11 (13)	道の駅北川はゆま	延岡市	215,784	387,930	389,875	409,180	448,262	109.6%
12 (11)	道の駅日向物産館	日向市	185,890	399,600	410,844	450,800	446,342	99.0%
13 (12)	霧島ファクトリーガーデン	都城市	440,800	466,955	430,378	435,789	419,960	96.4%
14 (14)	高千穂牧場	都城市	409,466	459,900	437,000	407,342	387,356	95.1%
15 (15)	道の駅高岡	宮崎市	371,068	402,509	404,502	383,184	375,879	98.1%
16 (17)	道の駅とうごう	日向市	99,431	111,618	337,686	341,331	348,255	102.0%
17 (16)	港の駅めいつ	日南市	310,533	383,895	382,581	359,769	342,567	95.2%
18 (18)	宮崎市フェニックス自然動物園	宮崎市	339,125	330,806	322,301	332,302	321,745	96.8%
19 (19)	フローランテ宮崎	宮崎市	335,198	361,692	386,373	327,408	311,627	95.2%
20 (20)	かかしの里ゆぼっぼ	都城市	139,764	297,773	285,713	318,501	302,440	95.0%

注1 県内各市町村調べ。

注2 順位欄の()中の数値は、平成29年の順位。

注3 過去に遡って修正した市町村があるため、過年度の数値を修正した。

26市町村の観光動向

(単位：人回)

	県 外 客			県 内 客			合 計		
	平成29年	平成30年	前年比	平成29年	平成30年	前年比	平成29年	平成30年	前年比
宮 崎 市	2,747,000	2,415,000	87.9%	3,254,000	3,740,000	114.9%	6,001,000	6,155,000	102.6%
都 城 市	424,285	422,323	99.5%	1,071,805	1,034,750	96.5%	1,496,090	1,457,073	97.4%
延 岡 市	666,405	686,880	103.1%	1,531,197	1,539,078	100.5%	2,197,602	2,225,958	101.3%
日 南 市	1,108,878	1,055,169	95.2%	866,306	879,200	101.5%	1,975,184	1,934,369	97.9%
小 林 市	148,811	144,781	97.3%	558,511	516,201	92.4%	707,322	660,982	93.4%
日 向 市	472,323	496,747	105.2%	1,061,106	939,785	88.6%	1,533,429	1,436,532	93.7%
串 間 市	114,945	114,299	99.4%	135,581	131,481	97.0%	250,526	245,780	98.1%
西 都 市	291,725	315,736	108.2%	674,155	744,289	110.4%	965,880	1,060,025	109.7%
え び の 市	968,623	894,743	92.4%	761,577	724,702	95.2%	1,730,200	1,619,445	93.6%
市 計	6,942,995	6,545,678	94.3%	9,914,238	10,249,486	103.4%	16,857,233	16,795,164	99.6%
三 股 町	15,097	10,608	70.3%	195,606	201,501	103.0%	210,703	212,109	100.7%
北 諸 県 郡 計	15,097	10,608	70.3%	195,606	201,501	103.0%	210,703	212,109	100.7%
高 原 町	220,812	199,335	90.3%	637,072	593,962	93.2%	857,884	793,297	92.5%
西 諸 県 郡 計	220,812	199,335	90.3%	637,072	593,962	93.2%	857,884	793,297	92.5%
国 富 町	5,997	5,599	93.4%	115,691	118,358	102.3%	121,688	123,957	101.9%
綾 町	491,153	470,820	95.9%	462,006	443,675	96.0%	953,159	914,495	95.9%
東 諸 県 郡 計	497,150	476,419	95.8%	577,697	562,033	97.3%	1,074,847	1,038,452	96.6%
高 鍋 町	24,187	19,555	80.8%	473,581	381,346	80.5%	497,768	400,901	80.5%
新 富 町	43,619	39,949	91.6%	338,163	276,944	81.9%	381,782	316,893	83.0%
西 米 良 村	50,067	47,456	94.8%	76,077	73,259	96.3%	126,144	120,715	95.7%
木 城 町	2,790	3,212	115.1%	385,463	373,117	96.8%	388,253	376,329	96.9%
川 南 町	24,908	25,461	102.2%	233,961	238,445	101.9%	258,869	263,906	101.9%
都 農 町	115,397	113,223	98.1%	878,122	875,866	99.7%	993,519	989,089	99.6%
児 湯 郡 計	260,968	248,856	95.4%	2,385,367	2,218,977	93.0%	2,646,335	2,467,833	93.3%
門 川 町	10,770	9,802	91.0%	225,737	188,558	83.5%	236,507	198,360	83.9%
諸 塚 村	11,218	10,950	97.6%	22,523	24,543	109.0%	33,741	35,493	105.2%
椎 葉 村	74,487	81,087	108.9%	55,978	60,641	108.3%	130,465	141,728	108.6%
美 郷 町	49,850	48,067	96.4%	171,172	153,719	89.8%	221,022	201,786	91.3%
東 白 杵 郡 計	146,325	149,906	102.4%	475,410	427,461	89.9%	621,735	577,367	92.9%
高 千 穂 町	1,112,273	1,202,406	108.1%	189,727	198,994	104.9%	1,302,000	1,401,400	107.6%
日 之 影 町	113,205	105,867	93.5%	210,237	197,609	94.0%	323,442	303,476	93.8%
五 ヶ 瀬 町	214,624	226,117	105.4%	237,042	228,057	96.2%	451,666	454,174	100.6%
西 白 杵 郡 計	1,440,102	1,534,390	106.5%	637,006	624,660	98.1%	2,077,108	2,159,050	103.9%
町 村 計	2,580,454	2,619,514	101.5%	4,908,158	4,628,594	94.3%	7,488,612	7,248,108	96.8%
県 計	9,523,449	9,165,192	96.2%	14,822,396	14,878,080	100.4%	24,345,845	24,043,272	98.8%

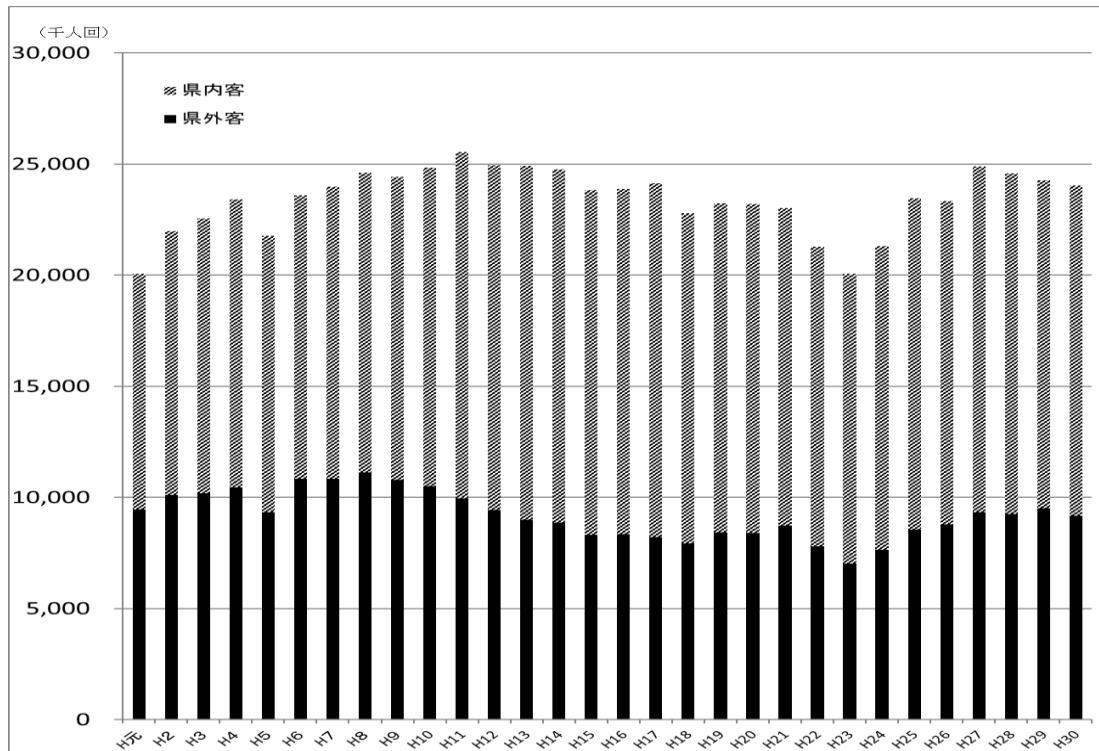
注1 県内各市町村調べ。

注2 過去に遡って修正した市町村があるため、過年度の数値を修正した。

市町村調べによる観光客数累計の推移

(単位：人回)

年次	観光客総数		県外客		県内客	
	実数	対前年比	実数	対前年比	実数	対前年比
H元	20,052,514	-	9,471,480	-	10,581,034	-
2	21,974,779	109.6%	10,101,652	106.7%	11,873,127	112.2%
3	22,553,443	102.6%	10,196,660	100.9%	12,356,783	104.1%
4	23,418,787	103.8%	10,438,622	102.4%	12,980,165	105.0%
5	21,771,199	93.0%	9,328,276	89.4%	12,442,923	95.9%
6	23,598,662	108.4%	10,841,622	116.2%	12,757,040	102.5%
7	23,984,375	101.6%	10,845,883	100.0%	13,138,492	103.0%
8	24,592,687	102.5%	11,123,735	102.6%	13,468,952	102.5%
9	24,426,551	99.3%	10,781,761	96.9%	13,644,790	101.3%
10	24,826,609	101.6%	10,485,263	97.3%	14,341,346	105.1%
11	25,528,684	102.8%	9,954,563	94.9%	15,574,121	108.6%
12	24,926,741	97.6%	9,444,336	94.9%	15,482,405	99.4%
13	24,909,133	99.9%	8,983,150	95.1%	15,925,983	102.9%
14	24,763,776	99.4%	8,854,131	98.6%	15,909,645	99.9%
15	23,814,885	96.2%	8,318,332	93.9%	15,496,553	97.4%
16	23,880,513	100.3%	8,336,585	100.2%	15,543,928	100.3%
17	24,124,726	101.0%	8,213,430	98.5%	15,911,296	102.4%
18	22,777,547	94.4%	7,930,933	96.6%	14,846,614	93.3%
19	23,226,721	102.0%	8,432,520	106.3%	14,794,201	99.6%
20	23,192,910	99.9%	8,402,492	99.6%	14,790,418	100.0%
21	23,008,674	99.2%	8,737,298	104.0%	14,271,376	96.5%
22	21,276,231	92.5%	7,801,713	89.3%	13,474,518	94.4%
23	20,065,098	94.3%	7,021,878	90.0%	13,043,220	96.8%
24	21,306,105	106.2%	7,634,327	108.7%	13,671,778	104.8%
25	23,461,510	110.1%	8,558,404	112.1%	14,903,106	109.0%
26	23,320,037	99.4%	8,774,838	102.5%	14,545,199	97.6%
27	24,882,090	106.7%	9,335,088	106.4%	15,547,002	106.9%
28	24,582,645	98.8%	9,254,238	99.1%	15,328,407	98.6%
29	24,345,845	99.0%	9,523,449	102.9%	14,822,396	96.7%
30	24,043,272	98.8%	9,165,192	96.2%	14,878,080	100.4%



注1 過去に遡って修正した市町村があるため、過年度の数値を修正した。

県内外国人宿泊客数の推移

(単位:人泊)

年次		13	14	15	16	17	18	19	20	21	22	23	24	25	26	27	28	29	30
国籍 (出身地)	北米																		
	アメリカ合衆国		3,694	4,620	3,455	3,979	2,105	2,114	2,701	1,969	2,319	1,453	1,078	2,535	2,502	2,872	1,867	2,397	3,305
カナダ		390	164	76	709	388	166	57	142	173	117	126	112	187	603	185	263	759	459
中 南 米		697	726	184	990	487	175	189	190	121	108	56	89	480	380	100	233	687	29
欧州	イギリス	473	245	732	457	338	342	131	106	544	114	151	256	413	204	344	486	1,347	917
	フランス	234	190	102	383	168	207	115	187	260	212	120	136	500	171	249	233	722	1,045
	ドイツ	1,514	7,166	380	601	227	289	187	155	303	175	50	288	499	157	402	535	544	856
	オランダ	358	63	113	30	36	53	35	31	29	73	33	50	11	269	19	37	190	176
	スイス	49	23	119	343	60	31	16	37	36	5	29	39	58	63	10	77	200	124
	旧ソビエト連邦	16	1	193	289	40	129	32	8	2	38	33	7	144	52	0	110	275	109
	その他	828	1,798	936	4,056	541	381	200	162	421	220	192	229	702	585	103	661	917	378
アジア	中国	2,156	922	810	1,161	1,125	2,254	1,683	2,448	1,763	1,782	1,680	1,849	2,523	3,749	5,452	8,442	12,143	9,560
	香港	24,519	9,675	3,539	5,180	9,652	5,824	11,663	10,019	2,696	1,825	1,679	3,898	6,599	10,965	30,999	51,785	57,645	54,583
	台湾	27,596	19,565	10,490	12,971	17,130	19,400	22,419	15,773	9,647	17,228	12,174	17,725	26,780	31,922	41,561	39,132	51,530	45,797
	韓国	15,603	21,959	29,888	50,228	24,855	33,851	48,930	47,742	29,732	83,691	53,354	87,952	64,633	65,167	65,570	61,097	72,468	98,113
	マレーシア	116	522	687	534	269	64	127	136	59	212	37	195	108	220	47	118	204	481
	シンガポール							416	1,264	425	138	618	407	624	823	1,501	1,041	1,195	1,935
	タイ							75	129	173	13	3	160	481	709	422	954	1,245	965
	インド							61	143	2	11	15	123	50	330	23	126	130	270
	フィリピン							8	0	131	108	26	119	42	116	64	74	110	196
	インドネシア							93	139	68	78	30	58	33	78	3	136	249	467
	その他	3,188	1,600	1,189	3,494	2,152	1,185	252	700	802	739	96	123	199	241	278	673	336	1,383
オセアニア	オーストラリア	203	323	545	423	495	476	427	474	116	482	590	130	255	395	169	520	739	733
	その他	102	51	80	134	21	242	156	64	25	73	7	7	42	19	10	45	436	181
アフリカ		235	75	78	878	35	20	103	71	4	11	20	11	6	0	1	79	216	40
	不明					2,420	2,367	4,788	3,152	13,974	5,033	1,189	12,089	14,319	20,889	32,557	20,132	18,322	52,073
	計	81,971	69,688	53,596	86,840	62,544	69,570	94,864	85,241	63,825	113,939	73,386	128,587	122,190	140,979	181,936	189,386	225,914	274,515

注1 県内各市町村調べ。

注2 平成13年は165店舗、平成14年～15年は120店舗、平成16年は90店舗、平成17年は70店舗、平成18年は68店舗、平成19年は106店舗、平成20年は121店舗、平成21年は225店舗、平成22年は289店舗、平成23年は331店舗、平成24年は359店舗、平成25年は383店舗、平成26年は373店舗、平成27年は405店舗、平成28年は390店舗、平成29年は357店舗、平成30年は378店舗における延べ宿泊者数

各種観光データ

1. 宮崎市内のホテル・旅館利用者数

(単位:人泊)

項目	平成26年	平成27年	平成28年	平成29年	平成30年
ホテル・旅館利用者数(国内)	983,030	1,023,105	1,033,235	1,060,398	1,106,684
(前年比)	(97.2%)	(104.1%)	(101.0%)	(102.6%)	(104.4%)
ホテル・旅館利用者数(国外)	78,656	106,623	118,003	127,774	143,902
(前年比)	(101.0%)	(135.6%)	(110.7%)	(108.3%)	(112.6%)
ホテル・旅館利用者数(合計)	1,061,686	1,129,728	1,151,238	1,188,172	1,250,586
(前年比)	(97.4%)	(106.4%)	(101.9%)	(103.2%)	(105.3%)

■観光推進課調べ

注1 対象施設は、20社

注2 公表済みの調査結果について、調査施設を入れ替えたため、今回の調査結果と異なる

2. 宮崎空港利用者数

(単位:人)

項目	平成26年	平成27年	平成28年	平成29年	平成30年
空港乗降者数	2,849,668	2,943,289	3,044,593	3,139,631	3,305,409
(前年比)	(101.5%)	(103.3%)	(103.4%)	(103.1%)	(105.3%)
東京路線	1,470,001	1,505,703	1,520,313	1,564,240	1,656,070
(前年比)	(100.5%)	(102.4%)	(101.0%)	(102.9%)	(105.9%)
大阪路線	565,885	601,265	645,481	681,762	716,798
(前年比)	(101.4%)	(106.3%)	(107.4%)	(105.6%)	(105.1%)
福岡路線	489,304	493,490	540,212	548,384	534,160
(前年比)	(103.7%)	(100.9%)	(109.5%)	(101.5%)	(97.4%)
名古屋路線	176,290	166,843	161,338	162,990	169,705
(前年比)	(97.0%)	(94.6%)	(96.7%)	(101.0%)	(104.1%)
沖縄路線	77,703	81,785	82,958	85,791	87,267
(前年比)	(105.9%)	(105.3%)	(101.4%)	(103.4%)	(101.7%)
韓国路線	37,936	42,173	42,234	44,270	88,088
(前年比)	(106.1%)	(111.2%)	(100.1%)	(104.8%)	(199.0%)
台湾路線	32,549	34,324	28,019	25,816	31,373
(前年比)	(140.3%)	(105.5%)	(81.6%)	(92.1%)	(121.5%)
香港路線	—	17,706	24,038	26,378	21,948
(前年比)	—	—	(135.8%)	(109.7%)	(83.2%)

■宮崎交通(株)航空部、総合交通課調べ

注1 東京路線は、羽田線及び成田線の合計

注2 大阪路線は、伊丹線及び関西線の合計

3. 国際チャーター便実績

(単位:便、人)

項目	平成26年度	平成27年度	平成28年度	平成29年度	平成30年度
国際チャーター便便数	6	4	0	0	0
(前年比)	(35.3%)	(66.7%)	—	—	—
韓国便	0	0	0	0	0
(前年比)	—	—	—	—	—
中国便	0	0	0	0	0
(前年比)	—	—	—	—	—
台湾便	2	4	0	0	0
(前年比)	—	(200.0%)	—	—	—
香港便	0	0	0	0	0
(前年比)	—	—	—	—	—
その他	4	0	0	0	0
(前年比)	(57.1%)	—	—	—	—
国際チャーター便旅客数	697	352	0	0	0
(前年比)	(34.7%)	(50.5%)	—	—	—

■総合交通課調べ

注1 便数、人数は片道ベース(往路、復路1便として計算)

4. 宮崎自動車道・東九州自動車道インターチェンジ別出入交通量

(単位:百台)

項目	平成26年度	平成27年度	平成28年度	平成29年度	平成30年度
合計	199,086	203,829	209,962	216,878	222,290
(前年比)	(99.3%)	(102.4%)	(103.0%)	(103.3%)	(102.5%)
宮崎 I C	39,182	40,002	41,106	42,376	43,639
(前年比)	(95.1%)	(102.1%)	(102.8%)	(103.1%)	(103.0%)
田野 I C	9,085	9,187	9,349	10,059	10,084
(前年比)	(93.5%)	(101.1%)	(101.8%)	(107.6%)	(100.2%)
都城 I C	43,095	43,899	42,929	41,586	42,441
(前年比)	(94.3%)	(101.9%)	(97.8%)	(96.9%)	(102.1%)
高原 I C	7,403	7,326	7,549	7,817	8,121
(前年比)	(94.2%)	(99.0%)	(103.0%)	(103.6%)	(103.9%)
小林 I C	5,856	6,035	5,968	6,043	6,081
(前年比)	(88.7%)	(103.1%)	(98.9%)	(101.3%)	(100.6%)
えびの I C	11,534	11,475	11,432	11,747	12,196
(前年比)	(94.0%)	(99.5%)	(99.6%)	(102.8%)	(103.8%)
宮崎西 I C	18,203	18,300	18,724	19,094	19,422
(前年比)	(101.4%)	(100.5%)	(102.3%)	(102.0%)	(101.7%)
西都 I C	13,116	13,794	14,438	15,349	15,613
(前年比)	(116.4%)	(105.2%)	(104.7%)	(106.3%)	(101.7%)
高鍋 I C	6,758	6,499	6,551	6,602	6,927
(前年比)	(112.8%)	(96.2%)	(100.8%)	(100.8%)	(104.9%)
都農 I C	5,361	5,004	4,975	5,023	5,239
(前年比)	(31.6%)	(93.3%)	(99.4%)	(101.0%)	(104.3%)
門川本線 I C	18,477	21,016	22,258	22,130	22,460
(前年比)	(128.3%)	(113.7%)	(105.9%)	(99.4%)	(101.5%)
清武 I C	6,508	6,348	6,585	6,750	6,573
(前年比)	(90.2%)	(97.5%)	(103.7%)	(102.5%)	(97.4%)
清武南本線 I C	1,894	2,062	2,341	2,687	2,796
(前年比)	(110.1%)	(108.9%)	(113.5%)	(114.8%)	(104.1%)
日向 I C	12,612	12,882	13,026	12,576	12,625
(前年比)	(762.1%)	(102.1%)	(101.1%)	(96.5%)	(100.4%)
山之ロスマート I C	-	-	2,706	5,899	6,745
(前年比)	-	-	-	(218.0%)	(114.3%)
門川南スマート I C	-	-	24	1,143	1,329
(前年比)	-	-	-	(4762.5%)	(116.3%)

■西日本高速道路株式会社九州支社調べ

5. JR利用客数

(単位:人)

項目	平成26年	平成27年	平成28年度	平成29年度	平成30年度
JR主要駅乗客数	2,740,502	2,811,021	4,128,515	4,119,390	4,207,720
(前年比)	(96.6%)	(102.6%)	-	(99.8%)	(102.1%)
宮崎駅	1,745,187	1,785,414	1,742,145	1,745,430	1,807,480
(前年比)	(98.3%)	(102.3%)	(97.6%)	(100.2%)	(103.6%)
南宮崎駅	707,645	718,349	716,495	715,400	690,215
(前年比)	(95.5%)	(101.5%)	(99.7%)	(99.8%)	(96.5%)
宮崎空港駅	287,670	307,258	315,360	331,785	348,575
(前年比)	(96.4%)	(106.8%)	(102.6%)	(105.2%)	(105.1%)
延岡駅	-	-	436,175	425,590	447,490
(前年比)	-	-	-	(97.6%)	(105.1%)
日向市駅	-	-	512,825	505,890	509,540
(前年比)	-	-	-	(98.6%)	(100.7%)
都城駅	-	-	405,515	395,295	404,420
(前年比)	-	-	-	(97.5%)	(102.3%)

■九州旅客鉄道(株)調べ

注1 平成28年より年度集計に変更

6. カーフェリー利用者数

(単位:人)

項目	平成26年	平成27年	平成28年	平成29年	平成30年
乗降客数(大阪便)	80,097				
乗降客数(神戸便)	86,596	177,735	178,623	177,872	179,375
乗降客数(合計)	166,693	177,735	178,623	177,872	179,375
(前年比)	(98.7%)	(106.6%)	(100.5%)	(99.6%)	(100.8%)

■宮崎カーフェリー(株)調べ

7. クルーズ船寄港数

(単位：回)

項目		平成26年	平成27年	平成28年	平成29年	平成30年
合計	外国	4	6	21	30	9
	国内	5	5	9	10	10
	合計	9	11	30	40	19
細島港	外国	4	1	4	7	2
	国内	0	0	3	5	4
宮崎港	外国	0	0	0	0	0
	国内	0	1	1	2	2
油津港	外国	0	5	17	23	7
	国内	5	4	5	3	4

■観光推進課調べ

注1 外国／国内の別 クルーズ船を運航する会社の本部が海外にあるか日本国内にあるかの別

8. ゴルフ場利用者数

(単位：人、箇所)

項目	平成26年度	平成27年度	平成28年度	平成29年度	平成30年度
ゴルフ場利用者数	1,107,152	1,122,393	1,089,113	1,089,057	1,073,563
【施設数】	【29】	【29】	【29】	【28】	【27】
(前年比)	(99.5%)	(101.4%)	(97.0%)	(100.0%)	(98.6%)
ゴルフ場当たりの利用者数	38,178	38,703	37,556	38,895	39,762
(前年比)	(102.9%)	(101.4%)	(97.0%)	(103.6%)	(102.2%)

■観光推進課調べ

注1 ショートコース（9ホール）を含めた数値

9. 五ヶ瀬ハイランドスキー場利用者数

(単位：人)

項目	平成26年度	平成27年度	平成28年度	平成29年度	平成30年度
スキー場利用者数	43,555	32,404	31,847	31,888	25,715
(前年比)	(99.0%)	(74.4%)	(98.3%)	(100.1%)	(80.6%)

■五ヶ瀬町調べ

10. えびの高原スケート場利用者数

(単位：人)

項目	平成26年度	平成27年度	平成28年度	平成29年度	平成30年度
スケート場利用者数	29,481	32,697	34,600	31,306	38,086
(前年比)	(76.4%)	(110.9%)	(105.8%)	(90.5%)	(121.7%)

■観光推進課調べ

注1 アイススケート利用者のみ。

11. コンベンション実績

(単位：件、人)

項目	平成26年度		平成27年度		平成28年度		平成29年度		平成30年度	
コンベンション開催件数、参加者数	193	217,780	195	218,674	194	219,948	224	216,321	229	224,725
(前年比)	(109.7%)	(90.9%)	(101.0%)	(100.4%)	(99.5%)	(100.6%)	(115.5%)	(98.4%)	(102.2%)	(103.9%)
国際大会	12	18,827	16	7,810	11	6,077	14	10,895	30	12,182
(前年比)	(100.0%)	(199.7%)	(133.3%)	(41.5%)	(68.8%)	(77.8%)	(127.3%)	(179.3%)	(214.3%)	(111.8%)
全国大会	82	129,670	79	145,130	81	130,651	92	141,605	110	166,106
(前年比)	(103.8%)	(76.8%)	(96.3%)	(111.9%)	(102.5%)	(90.0%)	(113.6%)	(108.4%)	(119.6%)	(117.3%)
その他	99	69,283	100	65,734	102	83,220	118	63,821	89	46,437
(前年比)	(116.5%)	(113.2%)	(101.0%)	(94.9%)	(102.0%)	(126.6%)	(115.7%)	(76.7%)	(75.4%)	(72.8%)

■（公財）宮崎県観光協会、観光推進課調べ

12. スポーツキャンプ・合宿の受入実績

(1) 年度別キャンプ状況の推移

	平成26年度	平成27年度	平成28年度	平成29年度	平成30年度
団体数 (団体)	1,262	1,429	1,310	1,259	1,335
前年度比	(104.2%)	(113.2%)	(91.7%)	(96.1%)	(106.0%)
参加人数 (人)	30,991	36,154	33,122	31,897	32,472
前年度比	(104.2%)	(116.7%)	(91.6%)	(96.3%)	(101.8%)
延べ参加人数	178,628	198,202	182,235	196,835	193,610
前年度比	(102.9%)	(111.0%)	(91.9%)	(108.0%)	(98.4%)

(2) 春期キャンプ (1～3月) 状況の推移

	平成27年春	平成28年春	平成29年春	平成30年春	平成31年春
団体数 (団体)	511	521	454	461	436
参加人数 (人)	12,222	13,727	13,043	13,196	11,744
延べ参加人数	92,609	102,934	100,847	104,130	98,850
観客数 (千人)	877	979	704	763	857
経済効果 (百万円)	13,031	14,467	12,661	12,997	13,164
PR効果 (百万円)	7,506	7,599	8,791	5,700	6,799

(3) プロ春季キャンプチーム数の推移

	平成27年春	平成28年春	平成29年春	平成30年春	平成31年春
プロ野球	7	7	7	7	7
Jリーグ	22	22	20	17	16
韓国プロ野球	2	1	2	1	1
韓国プロサッカー	0	1	0	0	1
中国プロサッカー	0	1	0	0	0

宮崎県観光のあゆみ

《 宮 崎 県 観 光 の あ ゆ み 》

1873年	明治	6年	美々津県・都城県をひとつにして宮崎県が置かれる(1/15)
1876年		9年	宮崎県を廃し、鹿児島県に合併(8/21)
1883年		16年	宮崎県を再配置(5/9)
1923年	大正	12年	日豊本線開通(12/15)
1926年		15年	宮崎市街自動車(現 宮崎交通)設立(4/22)
1931年	昭和	6年	定期遊覧バス営業開始(11/1)
1932年		7年	橋樑完成(全長385.45m、幅16.36m、総工費62万円)(4/30)
1933年		8年	神都日向大博覧会開催(宮崎市鶴島 28万人入場)(3/17)
1934年		9年	国立公園協会宮崎支部設立
1936年		11年	霧島国立公園が全国第1番目の指定を受ける(3/16)
1937年		12年	国立公園協会宮崎支部を日向観光協会に改称(4/1)
1939年		12年	日南海岸小弥太郎丘陵にサボテン林をつくる(7月)
1939年		14年	青島に「こどものくに」開園(3/21)
1940年		15年	八紘台(平和の塔)完成(12/15)
1949年		24年	天皇陛下 宮崎御巡幸(6/4)
1950年		25年	県観光課新設(土木部)(11/1)
1954年		29年	日向観光協会を宮崎県観光協会に改称(7/1)
1955年		30年	極東航空 大阪～岩国～福岡～宮崎便が正式就航し、宮崎空港への初の定期航空路となる(12/1)
1958年		33年	南国宮崎産業観光大博覧会開催(7/5)
1959年		34年	橋公園にフェニックス51本、ロンブル31カ所、ベンチ62脚を設置(宮交提供)(10月)
1960年		35年	極東航空 福岡～宮崎線(2/4)、大阪～宮崎線が開設(4/1)
1961年		36年	日南海岸が国定公園に指定される(6/1)
1962年		37年	天皇皇后陛下下行幸啓(4/10)
1963年		38年	談壳巨人軍が宮崎市でキャンプを開始(宿泊 江南荘)(1/31)
1964年		39年	島津久永・貴子夫妻 新婚旅行で来県(5/3)
1965年		40年	夫妻の観光コースであった青島・霧島・桜島が「三島コース」として全国的に有名になる
1966年		41年	宮崎空港が第2種空港に指定される(5月)
1967年		42年	全日空 大阪～宮崎線開設
1968年		43年	皇太子御夫妻(現天皇・皇后)御来県(5月)
1969年		44年	「日南海岸」の景観と名称が全国的に有名になる
1971年		46年	広島東洋カーブが日南市でキャンプを開始(1/25)
1972年		47年	全日空 東京～宮崎線開設(7月)
1973年		48年	東亜航空 福岡～宮崎線開設(10月)
1974年		49年	宮崎交通バスガイドをモデルとした、松竹映画「100万人の娘たち」(主演 岩下志摩)封切
1976年		51年	霧島国立公園が錦江湾と屋久島地域を追加指定し、霧島屋久国立公園へ名称を変更(3/16)
1977年		52年	東京オリンピック聖火が平和台を第2起点として出発(9/9)
1978年		53年	宮崎を舞台としたNHK連続ドラマ「たまゆら」放送(～41年)
1979年		54年	新婚旅行ブーム起こる
1980年		55年	全日空 名古屋～宮崎線開設(10月)
1981年		56年	宮崎空港 地方空港としての初のジェット化(10/16)
1982年		57年	新婚専用列車「ことぶき号」運転(～48年)
1983年		58年	県立亜熱帯植物園開園(6/10)
1984年		59年	平和台で第1回フラワーショーが開催される。以後毎年開催(3/27～)
1985年		60年	全国に先駆けて沿道修景美化条例が制定され県内の主要道に花木が植栽される(4/1)
1986年		61年	カーフェリー 川崎～日向航路開設(3/1)、神戸～日向航路開設(6/5)
1987年		62年	フェニックス(動物園、シーサイドH、カントリークラブ)営業開始(3/24)
1988年		63年	カーフェリー 大阪～日向航路開設(7/1)
1989年	平成	元年	九州縦貫自動車道宮崎線の着工(56年全面開通)(10/14)
1990年		2年	第24回全国植樹祭 小林夷守台で開催(4/8)
1991年		3年	一ツ葉有料道路開通(4/2)
1992年		4年	第1回ダンロップフェニックストーナメント開催
1993年		5年	新婚旅行ブームの頂点。全国の新婚旅行約100万組の約37%の37万組が宮崎市を訪れる
1994年		6年	県外観光客 520万人
1995年		7年	東亜国内航空 長崎～宮崎線開設(7/15)
1996年		8年	日南市飲肥が伝統的建造物群保存地区に指定される(1月)
1997年		9年	リニアモーターカー実験施設オープン(4/16)
1998年		10年	全日空 沖縄～宮崎線開設(11/22)
1999年		11年	亜熱帯性ベルトパークの構想策定着手(7/4)
2000年		12年	昭和37年～昭和53年にかけて新婚旅行客約300万組が宮崎市を訪れる
2001年		13年	中日ドラゴンズが串間市でキャンプを開始(1/31)(～平成7年まで)
2002年		14年	第34回国民体育大会開催「日本のふるさと宮崎国体」(9月～10月)
2003年		15年	亜熱帯性ベルトパーク構想基本計画まとまる(9月)
2004年		16年	みやざきフラワーショーの開催場所が平和台から県総合運動公園に移転
2005年		17年	九州縦貫自動車道宮崎線全線開通(10/29)
2006年		18年	県観光審議会設置(4/1)
2007年		19年	九州中央山地国定公園指定(5/15)
2008年		20年	近鉄パファローズが日向市でキャンプを開始(11/9)
2009年		21年	宮崎県観光振興計画策定(3/22)
2010年		22年	初代の花の女王が選ばれる(3/5)
2011年		23年	亜熱帯性ベルトパーク構想実施計画(3/22)
2012年		24年	歩道吊り橋としては日本一の綾町「照葉大吊橋」が完成(3/28)
2013年		25年	宮崎港開港(6/1)
2014年		26年	ヤクルトスワローズが西都市でキャンプを開始(2/1)
2015年		27年	宮崎・日南海岸リゾート構想がリゾート法による第1次承認を受ける(7/9)
2016年		28年	(財)宮崎コンベンション・ビューロー設立(12/27)
2017年		29年	宮崎県の観光客数が1,000万人を超える
2018年		30年	日本エアシステム 東京～宮崎線開設(ダブルトラッキング実現)(7/22)
2019年		31年	県外観光客数が49年のピークを更新する
2020年		32年	宮崎空港2,500m滑走路の供用開始(3月)
2021年		33年	カーフェリー 大阪～宮崎航路開設(4/19)
2022年		34年	宮崎市で「食と緑の博覧会」開催
2023年		35年	「五ヶ瀬ハイランドスキー場」がオープン(12/24)
2024年		36年	新宮崎空港ビルがオープン(3月)
2025年		37年	全国高校総体開催(8/1)
2026年		38年	日本エアシステム 札幌～宮崎線開設(6/19)

1993年	5年	「シーガイア」第1期オープン (オーシャンドーム、トムワトソンゴルフコース、コテージヒムカ、ラクゼーツ葉) (7/30) エアニッポン 広島～宮崎線開設 (11月) 第10回世界ベテランズ陸上競技選手権宮崎大会開催 (10/7～17) 宮崎県立芸術劇場オープン (11/22)
1994年	6年	カーフェリー 川崎～宮崎航路開設 (4月) 日南海岸南郷プリンスホテルオープン (7月) 日本航空 東京・大阪～宮崎線開設 (トリプルトラッキング実現) (9/4) 北郷フェニックスリゾートオープン (10月) 「シーガイア」グランドオープン (ホテルオーシャン45、サミットホール、パラダイスガーデン) (10/31)
1995年	7年	東九州自動車道 清武～西都間着工 (杭打ち式-10月) フラワーフェスタの会場が「こどものくに」に移転 (4月) 高速ジェットホテル「トッピー」が種子島・屋久島～宮崎に就航 (4/29) 九州縦貫自動車道えびの～人吉間開通により全線開通 (7/27) 広島～宮崎間ジェット便就航 (9/1)
1996年	8年	西武ライオンズが南郷町でキャンプを開始 (10/17) サンメッセ日南オープン (4/13) 国民宿舎「えびの高原荘」リニューアルオープン (4/20) 南郷村 西の正倉院グランドオープン (5/2) 北方町E.T.Oランド速日の峰グランドオープン (7/7) 空港連絡鉄道完成 (7/18 地方空港初) ANK (エアニッポン) 福岡～宮崎線一日一往復運航 (7/19) 青島パームビーチホテルオープン (7/29) 国道265号国見トンネル開通 (8/2) 宮崎港国際観光船埠頭暫定供用開始・国際観光船飛鳥入港 (10/2) 宮崎・台湾経済観光交流訪問団を初めて派遣 (11/20) 名古屋～宮崎線ダブルトラッキング (JAL) (12/1)
1997年	9年	県韓国交流駐在員を設置 (4/1) 農業科学公園「ルビナスパーク」オープン (6/6) 宮崎・韓国経済観光交流訪問団を初めて派遣 (10/6) 日本エアコミューター 岡山～宮崎線一日一往復運航 (12/1)
1998年	10年	新宿みやざき館「KONNE」オープン (3/20) 男子テニス国別対抗戦デビスカップ宮崎大会開催 (4/3～5) 宮崎県総合博物館リニューアルオープン (5/1) ひなもりオートキャンプ場 (国内最大級) オープン (7/10) 宮崎県武道館開館 (11/15)
1999年	11年	グリーン博みやざき'99開催 (3/27～5/30) 宮崎リゾート温泉「たまゆらの湯」オープン (4/30) 宮崎港マリナーナ暫定オープン (5/9) 国民宿舎「高千穂荘」リニューアルオープン (7/20)
2000年	12年	東九州自動車道 清武～宮崎西間開通 (3/25) 太平洋・島サミット開催 (4/22) 「えびのエコ・ミュージアムセンター」オープン (4/25) 西郷村「石岬レイクランド」オープン (4/29) 宮崎市「フローラランテ宮崎」オープン (4/29) 九州・沖縄サミット宮崎外相会合開催 (7/12～13)
2001年	13年	「フェニックスリゾート」が会社更生法の適用を申請 (2/19) →更生手続終結 (10/5) 「サンマリンスタジアム宮崎」オープン (2/25) 東九州自動車道 宮崎西～西都間開通 (3/31) 韓国定期路線の開設 (4/24) 「みやざき臨海公園」グランドオープン (7/7)
2002年	14年	総合農業試験場亜熱帯作物支場有用植物園リニューアルオープン (4/1) W杯サッカー宮崎キャンプ (ドイツ、スウェーデン代表) (5/21～6/10) スカイネットアジア航空就航: 宮崎～東京 (8/1)
2003年	15年	ひむか神話街道全線開通 (6/8) 全国マルチメディア祭2003 in みやざき開催 (11/6～8) 宮崎市「生目の杜運動公園」オープン (11/1) 福岡ダイエーホークスが宮崎でキャンプを開始 (11/4)
2004年	16年	西武ライオンズが南郷町で春季キャンプを開始 (2/1) 財団法人みやざき観光コンベンション協会設立 (4/1) 全天候型運動施設「木の花ドーム」オープン (4/1) 県立西都原考古博物館オープン (4/17) 第55回全国植樹祭 (4/25) シーガイア「松泉宮」等の新施設グランドオープン (10/28) ダンロップフェニックストーナメントで、タイガーウッズが日本ツアー初優勝 (11/21) 第18回国際自由労連 (ICFTU) 世界大会がシーガイアで開催 (12/5～10)
2005年	17年	産業再生機構の宮崎交通支援決定 (1/18) 東北楽天ゴールデンイーグルスが日向市でキャンプを開始 (2/15) 九州観光推進機構発足 (4/1) サボテン・ハーブ園休園 (4/1) 宮崎市「道の駅フェニックス」オープン (4/16) 県内でのロケ多数 (韓国ドラマウェディング、映画海猿2、フジテレビドラマ危険なアネキ) 台風14号襲来 (9/6)
2006年	18年	えびの市「グリーンパークえびの」オープン (3/18) 宮崎フィルム・コミッション設立 (5/24) プロ野球サンヨーオールスターゲーム第2戦開催 (7/23) みやざき臨海公園全面オープン (北側ビーチ 7/23) 日南市で全国棚田サミット開催 (10/6～7)
2007年	19年	第52代宮崎県知事東国原英夫就任 (1/23) 県庁見学ツアー開始 (4/23) オーシャンドーム閉館 (9/30) 星野ジャパン (北京五輪野球日本代表チーム) 宮崎キャンプ (11/12～19)
2008年	20年	読売巨人軍宮崎キャンプ50周年 台湾定期路線の開設 (6/1)

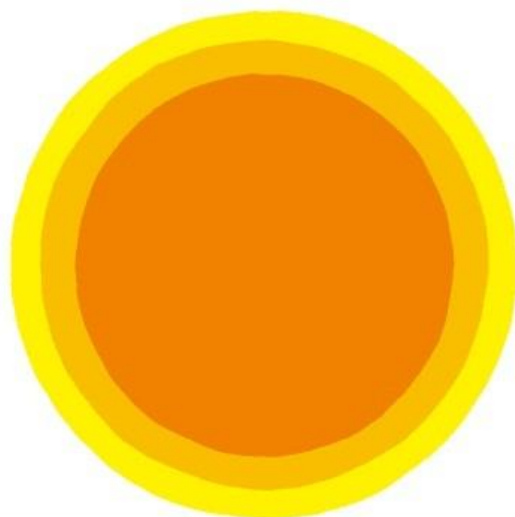
2009年	21年	WBC日本代表宮崎合宿(2/16~22) 県庁見学者100万人突破(9/14) 第22回全国スポーツフェスティバル「スポレクみやぎ2009」開催(10/17~20)
2010年	22年	チャイナエアライン 宮崎~台北線就航(1/21) 口蹄疫発生(4/20発生確認~8/27終息宣言) 東九州自動車道 高鍋~西都間開通(7/17) 東九州自動車道 門川~日向間開通(12/4)
2011年	23年	霧島連山 新燃岳噴火(1/26) 串間市「志布志湾大黒イルカランド」グランドオープン(7/10) 綾町「照葉大吊橋」架替え工事によりリニューアルオープン(10/5)
2012年	24年	東九州自動車道 須美江~北川間、延岡道路 北川~延岡間開通(12/15) 東九州自動車道 都農~高鍋間開通(12/22)
2013年	25年	WBC日本代表宮崎合宿(2/15~2/21) 東九州自動車道 蒲江~北浦間開通(2/16) 宮崎を舞台にした映画「ひまわりと子犬の7日間」及び「あさ・ひる・ばん」が全国公開(それぞれ3/16、11/29) 東九州自動車道 清武JCT~清武南間開通(3/23) 都農町「道の駅つの」オープン(7/31)
2014年	26年	東九州自動車道 北浦~須美江間開通(3/8) 東九州自動車道 日向~都農間開通(3/16) 宮崎カーフェリー神戸航路就航(9/30) 宮崎ブーゲンビリア空港 愛称決定(10/26)
2015年	27年	オリックス・バファローズが宮崎市でキャンプを開始(2/1) 東九州自動車道 佐伯~蒲江間開通(3/21) 香港航空 宮崎~香港線就航(3/28) 北方延岡道路 蔵田~北方間開通(4/29) 宮崎県の新しいキャッチフレーズ「日本のひなた宮崎県」と「ひなた」ロゴマークを決定(5/26) アジア最大のクルーズ船クァンタム・オブ・ザ・シーズ(16万トン級)初寄港(8/16) ビーチ・アビューション 関西~宮崎線(LCC)就航(8/28)
2016年	28年	熊本地震発生(4/14、16) 東九州自動車道 椎田南~豊前間開通(北九州市と宮崎市が直結)(4/24) NHK宮崎発地域ドラマ「宮崎のふたり」がBSで全国放送(10/19) ITUトライアスロンワールドカップ(2016/宮崎)(10/27~30)
2017年	29年	WBC日本代表宮崎合宿(2/23~26) 宮崎を舞台にした映画「しゃぼん玉」が全国公開(3/4~) 2017 V I S S L A I S A世界ジュニアサーフィン選手権(9/23~10/1) 霧島連山 新燃岳噴火(10/11) ITUトライアスロンワールドカップ(2017/宮崎)(11/2~5) ジェットスター・ジャパン 成田~宮崎線(LCC)就航(12/21) イースター航空 ソウル~宮崎線(LCC)就航(12/21)
2018年	30年	都城志布志道路 梅北~金御岳間開通(2/3) 東九州自動車道 日南北郷IC~日南東郷IC間開通(3/11) 250年ぶりに硫黄山が噴火(4/19) 香港航空 宮崎~香港線運休(10/28~) ITUトライアスロンワールドカップ(2018/宮崎)(11/8~11) 九州中央自動車道 雲海橋交差点~日之影深角IC間開通(11/11) 高速バス「ひなたライナー」(神戸・大阪・京都~宮崎・延岡)運行終了(2/28) 日本商工会議所青年部全国大会・みやぎき大会(3/6~10) 新天皇即位に伴う大型連休(4/27~5/6) ラグビーワールドカップ 日本代表宮崎キャンプ(6/9~19、6/23~7/3、7/7~17) 2019 I S Aワールドサーフィンゲームス(宮崎市・木崎浜)(9/7~15) ラグビーワールドカップ イングランド代表宮崎キャンプ(9/10~18、10/10~14) NHK宮崎発地域ドラマ「ひなたの佐和ちゃん、波に乗る！」がBSで全国放送(9/11) イースター航空 ソウル~宮崎線(LCC)2ヶ月間運休(9/19~11/30) 侍ジャパン宮崎合宿(10/22~26) ITUトライアスロンワールドカップ(2019/宮崎)(10/24~27)
	令和元年	

総合交通網整備のあゆみ

◆総合交通網の整備は、観光振興の重要な基盤であるが、本県では次のとおり、陸・海・空の交通網の整備が進展してきた。

年	陸上交通	海上交通	航空路線
T 12	日豊本線開通		
15	宮崎市街自動車線(現 宮崎交通線)設立		
S 6	定期遊覧バス営業開始		
29			大阪・福岡～宮崎線が開設。 宮崎初の定期航空路線
30			大阪・福岡～宮崎線開設
36			宮崎空港が第2種空港に指定。
38			宮崎空港ターミナルビル完成、東京～宮崎線開設
40			名古屋～宮崎線開設
41			高知～宮崎線開設。 宮崎空港地方空港として初のジェット化
42	新婚専用列車「ことぶき号」運転(～昭和48年)		
45			宮崎空港ビル完成
46		カーフェリー川崎～日向航路、神戸～日向航路開設	
47	九州縦貫自動車道宮崎線着工、国鉄高千穂線開通	カーフェリー大阪～日向航路開設	松山～宮崎線開設
48			熊本～宮崎線開設
49	一ツ葉有料道路開通		
51			長崎～宮崎線開設
53			沖縄～宮崎線開設
56	九州縦貫自動車道宮崎線全線開通 高速バス「なんぶう号」(熊本～宮崎)運行開始		
57	高速バス「はまゆう号」(鹿児島～宮崎)運行開始		
58			熊本～宮崎線運休
62		宮崎港開港	
63			初の国際チャーター便運航(香港)
H 元	高千穂鉄道(TR)開業 高速バス「ごかせ号」(福岡～延岡)、「フェニックス号」(福岡～宮崎)、「あおしま号」(大阪～宮崎)運行開始		東京～宮崎線ダブルトラッキング化
2	国道10号延岡南道路開通	カーフェリー 大阪～宮崎航路開設	宮崎空港 2,500m滑走路の供用開始 新宮崎空港ビル完成
3			台湾を結ぶ初の国際定期チャーター便就航
4			札幌～宮崎線開設
5	JR宮崎駅新駅舎完成		広島～宮崎線開設
6	東九州自動車道清武～西都賀杭打ち式	カーフェリー 川崎～宮崎航路開設	東京・大阪～宮崎線トリプルトラッキング化
7	九州縦貫自動車道人吉～えびの間開通	超高速船「トッピー」(宮崎～種子島～屋久島)就航	
8	JR宮崎空港連絡鉄道開通(地方空港初)	宮崎港国際観光船埠頭暫定供用開始(国際観光船「飛鳥」入港)	
9			岡山～宮崎線開設、札幌～宮崎線廃止
10	東九州自動車道都農～西都賀杭打ち式 東九州自動車道門川～都農間、清武～北郷間に施行命令		
11	東九州自動車道清武～北郷間杭打ち式		宮崎空港ターミナルビル国際線施設完成
12	東九州自動車道宮崎西～清武間開通 東九州自動車道都農～西都賀工事着工 高速バス「あおしま号」(大阪～宮崎)廃止	細島港国際ターミナル供用開始	
13	東九州自動車道西都～宮崎西間開通	みやざき臨海公園供用開始	ソウル～宮崎線(初の国際定期路線)開設
14	東九州自動車道都農～高鍋間工事着工	福島港供用開始	宮崎空港が税関空港、検査飛行場に指定 スカイネットアジア航空東京～宮崎線就航 広島西～宮崎線就航 広島～宮崎線廃止
15	ひむか神話街道全線開通 東九州自動車道門川～日向間工事着工 東九州自動車道 蒲江～北川間、清武～北郷～日南間が新直轄方式による整備区間に選定		
16	九州縦貫自動車道人吉～えびの間4車線化完成	カーフェリー 貝塚(大阪)～日向～宮崎航路開設	

年	陸上交通	海上交通	航空路線
17	国道10号延岡道路「延岡～延岡南間」開通 高千穂鉄道運休 高速バス「ブルーロマン号」（長崎～宮崎）運行開始	マリンエクスプレス京浜航路休止	岡山～宮崎線、松山～宮崎線運休
18	国道218号北方延岡道路舞野～延岡間開通 東九州自動車道清武～北郷間工事着工	宮崎カーフェリー元塚航路休止	
19	東九州自動車道北郷～日南間工事着工 東九州自動車道大分県境～北川間工事着工		高知～宮崎線運休 関西～宮崎線運休
20	国道220号堀切峠バイパス開通 国道218号北方延岡道路北方～舞野間開通 高千穂鉄道廃止		台北～宮崎線開設
21	国道448号名谷バイパス開通 観光列車「海幸山幸」（宮崎～南郷）運行開始		台北～宮崎線運休 長崎～宮崎線運休
22	国道219号園元バイパス開通 東九州自動車道「高鍋IC～西都IC」開通 東九州自動車道「門川IC～日向IC」開通		台北～宮崎線再開 広島西～宮崎線運休
23	九州新幹線（博多～鹿児島中央）開業 高速バス「B&Sみやざき号」（新八代～宮崎）運行開始 国道327号岩屋戸バイパス開通 都城志布志道路一部供用（五十町IC～梅北IC） 国道325号河内バイパス開通		
24	都城志布志道路一部供用（平塚IC～五十町IC） 東九州自動車道「須美江IC～北川IC～延岡JCT」開通 東九州自動車道「都農IC～高鍋IC」開通		
25	東九州自動車道「蒲江IC～北浦IC」開通 東九州自動車道「清武JCT～清武南IC」 クルーズトレイン「ななつ星in九州」運行開始		福岡～宮崎線トリプルトラック化
26	東九州自動車道「北浦IC～須美江IC」開通 東九州自動車道「日向IC～都農IC」開通 高速バス「ひむか」（延岡～宮崎）運行開始	宮崎カーフェリーの航路を神戸へ変更	
27	東九州自動車道「佐伯IC～蒲江IC」開通 国道218号北方延岡道路蔵田～北方間開通 宮崎西環状線 松橋工区 相生橋 開通 高速バス「パシフィックライナー」（大分～宮崎）運行開始 全国相互利用交通系ICカードの運用開始		香港～宮崎線開設 関西～宮崎線にLCCの就航（初のLCC）
28	東九州自動車道椎田南～豊前間開通 高速バス「宮崎・延岡～福岡（夜行便）」（東九州道ルート）の運行開始		
29	高速バス「ひなたライナー」（神戸・大阪・京都～宮崎・延岡）運行開始		成田～宮崎線にLCCの開設 ソウル～宮崎線にLCCの就航（初の国際線LCC）
30	都城志布志道路「梅北～金御岳」開通 東九州自動車道「日南北郷IC～日南東郷IC」開通 九州中央自動車道「雲海橋交差点～日之影深角IC」開通	県や地元経済界等が設立した新会社「宮崎カーフェリー」による運航開始	香港～宮崎線運休
31 R元	高速バス「ひなたライナー」運行終了 都城志布志道路「横市～平塚」開通		



日本の
ひなた
宮崎県