

宮崎県のがんの現状について

宮崎県における死因第一位は「がん」

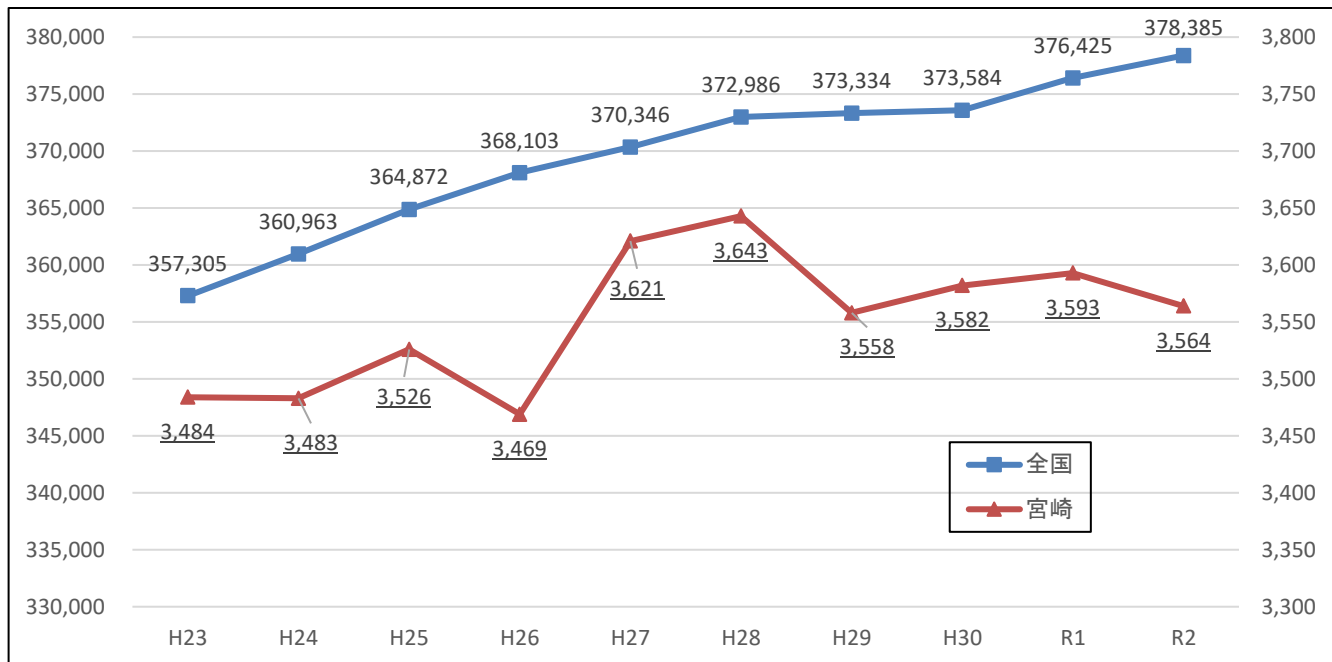
・令和2年の総死亡者数(宮崎県)は 14,140人

この内、がんによる死亡者数は 3,564人 (男:2,058人 女:1,506人)

・昭和57年以降、がんは本県の死因の第1位

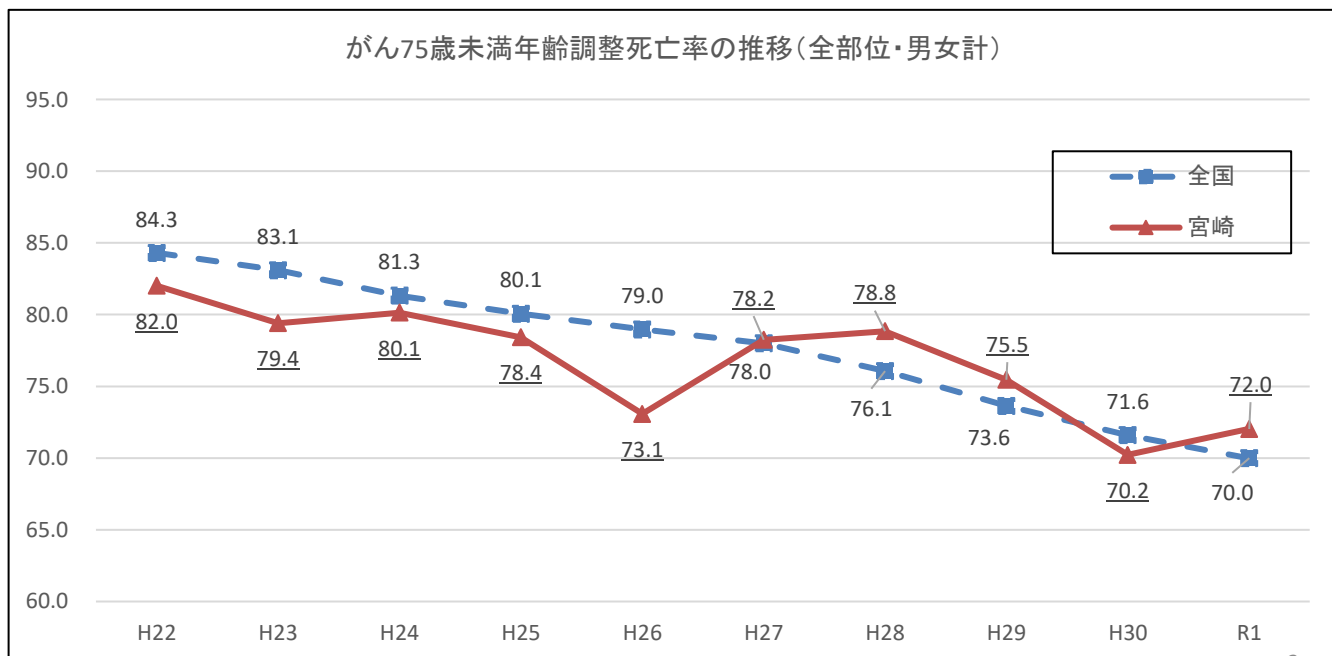
※死因(令和2年)第2位:心疾患 第3位:老衰 第4位:脳血管疾患

○がんによる死亡者数の推移(男女計)



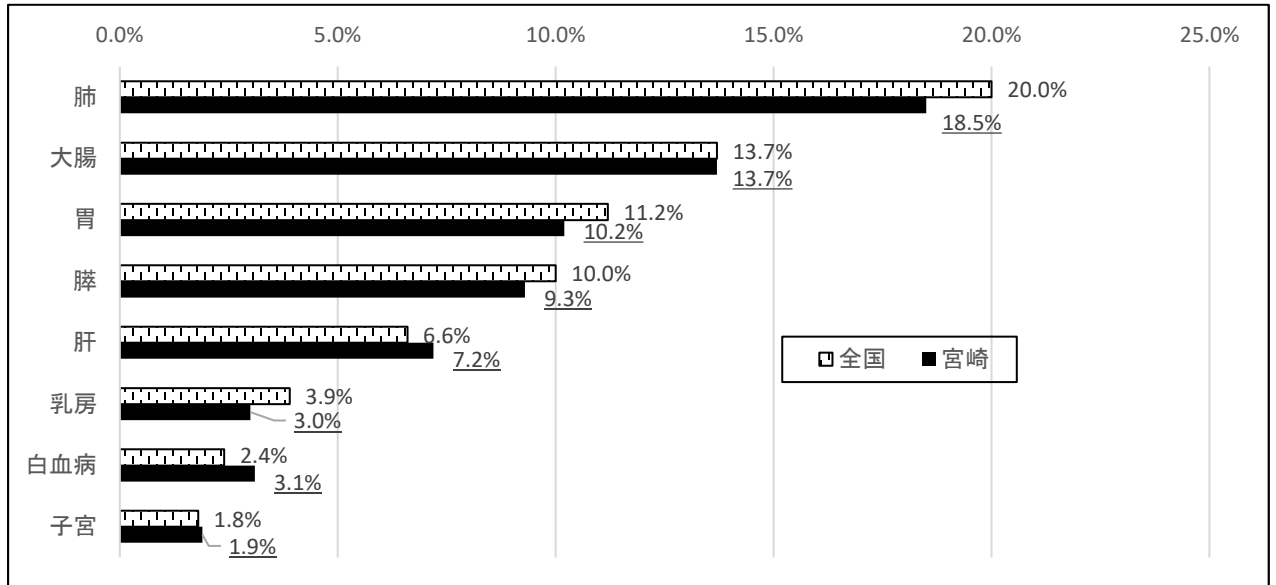
出典:人口動態統計

○がんの75歳未満年齢調整死亡率の推移(人口10万対、男女計)

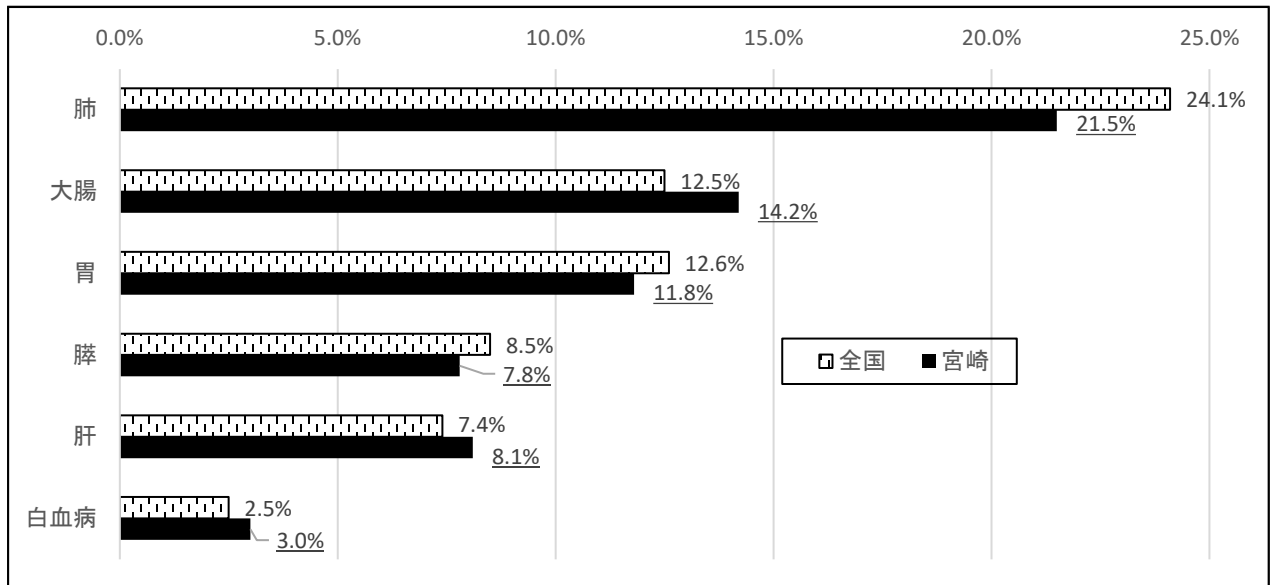


出典:国立がん研究センターがん情報サービス「がん統計」(人口動態統計)

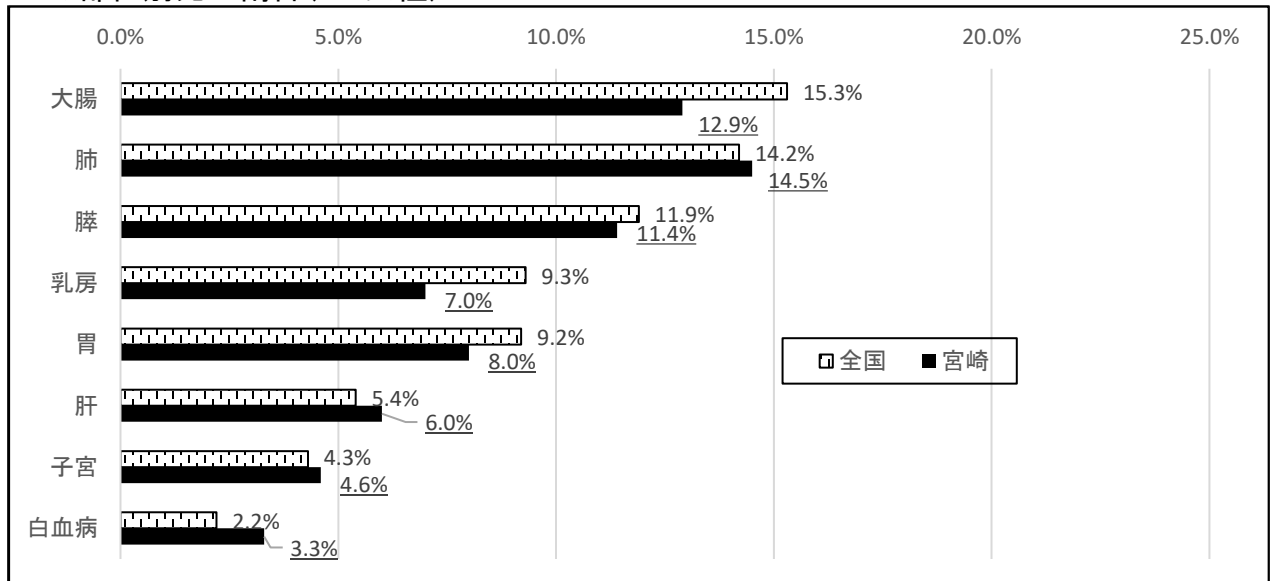
○がんの部位別死亡割合(R2 男女計)



○がんの部位別死亡割合(R2 男性)



○がんの部位別死亡割合(R2 女性)



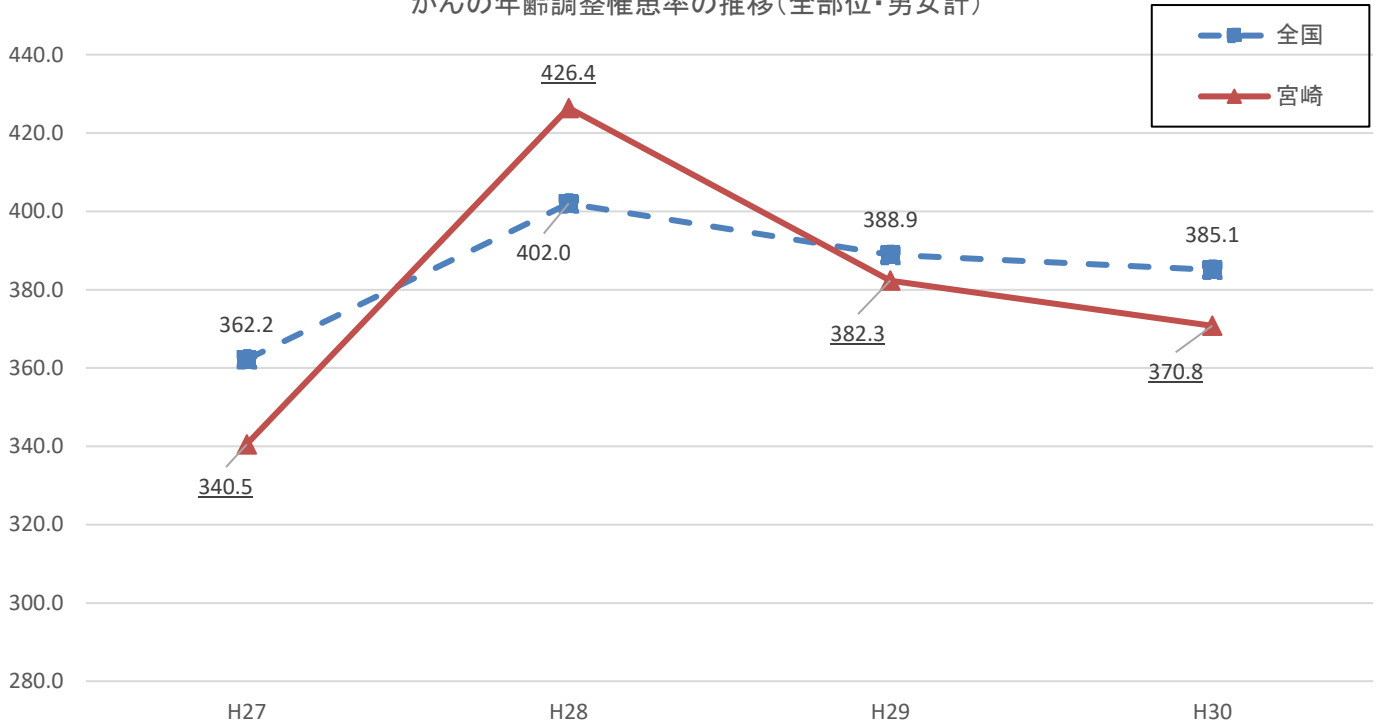
1 全部位

◎ 危険因子: 喫煙、飲酒

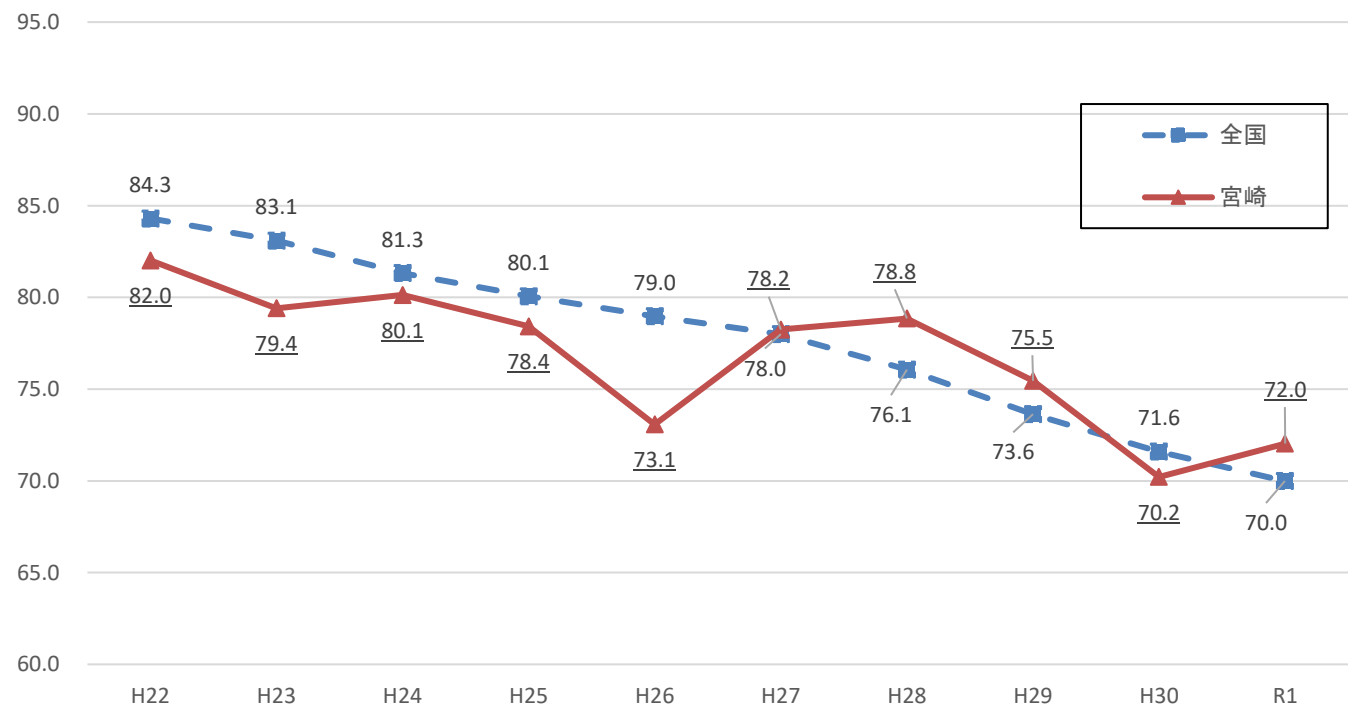
◎ 予防要因: -

◎ 主な取組: 生活習慣改善の普及啓発

がんの年齢調整罹患率の推移(全部位・男女計)



がん75歳未満年齢調整死亡率の推移(全部位・男女計)



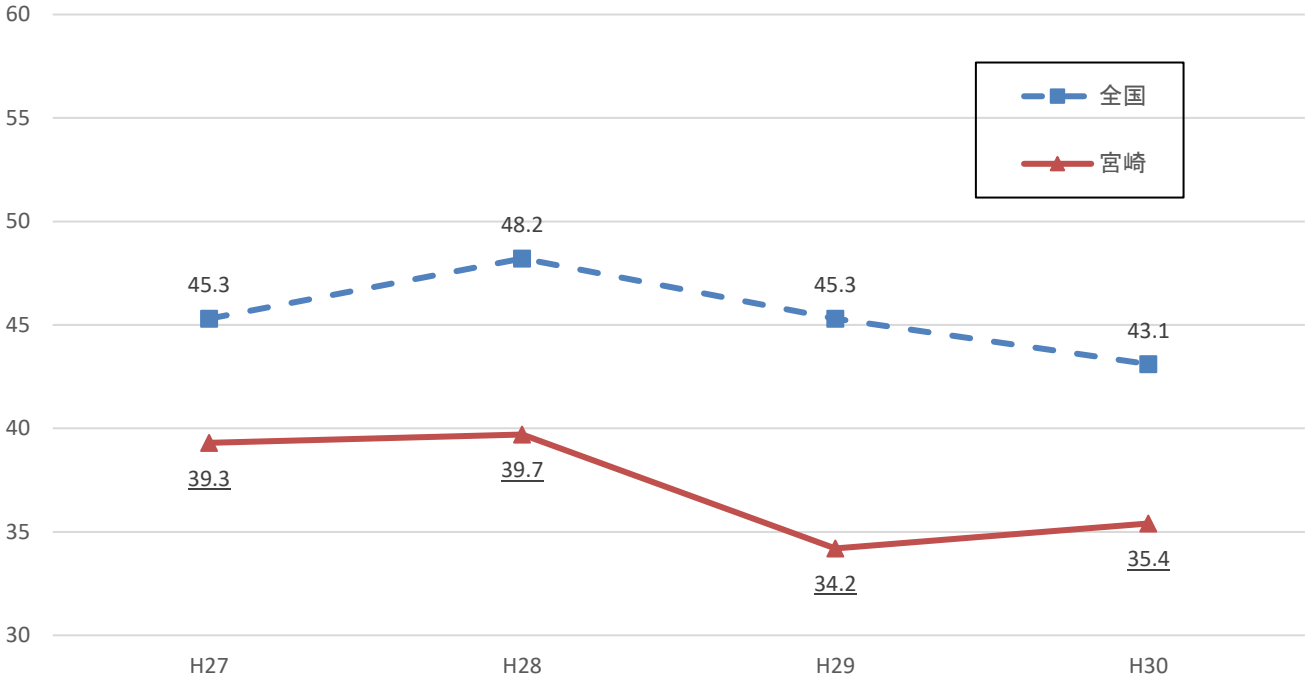
[出典] 年齢調整罹患率: 全国がん罹患モニタリング集計(～H27)、全国がん登録罹患数・率報告(H28、H29、H30)
75歳未満年齢調整死亡率: 国立がん研究センターがん情報サービス「がん統計」(人口動態統計)
危険因子・予防要因: 国立がん研究センター「がんのリスク・予防要因評価一覧(ver.20201130)」

2 胃がん

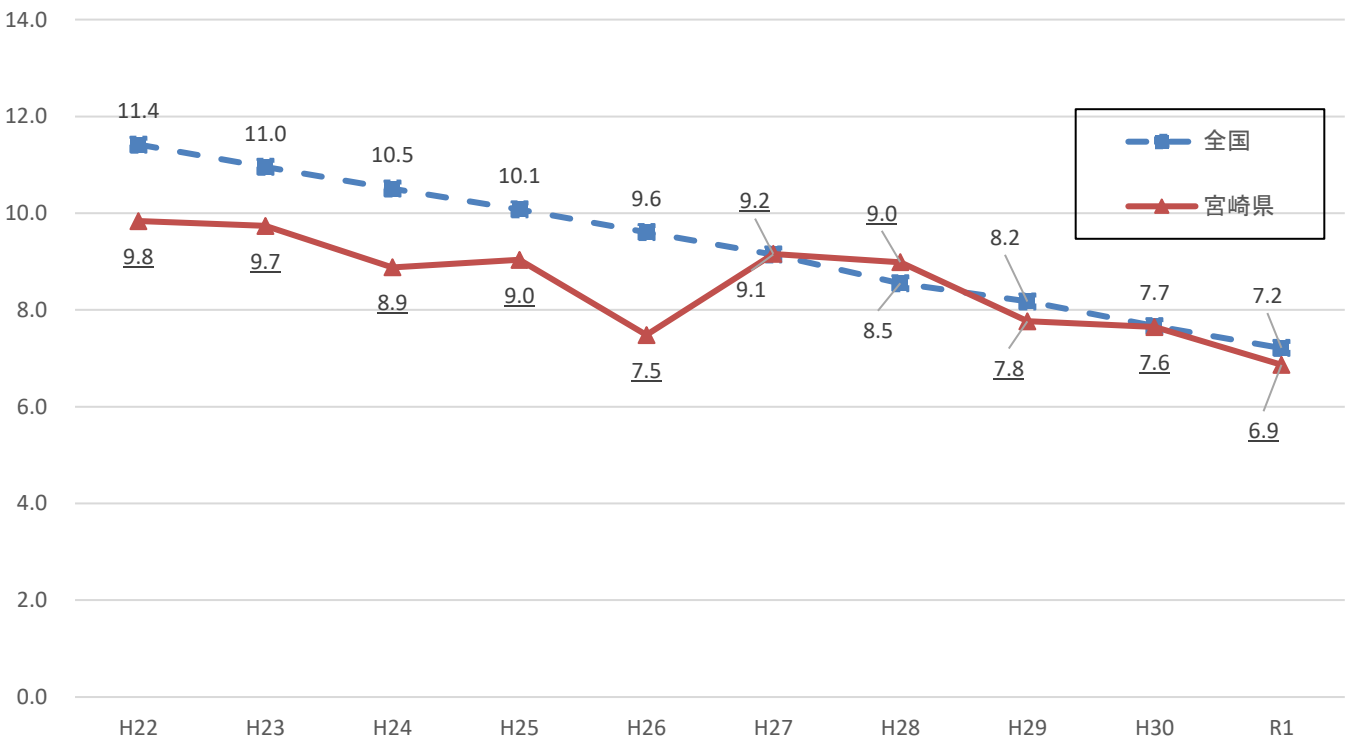
◎ 危険因子: 喫煙、感染症(H.ピロリ菌)、食塩・塩蔵食品

◎ 予防要因: ピロリ菌除去治療 ◎ 主な取組: 減塩・がん検診の普及啓発

がんの年齢調整罹患率の推移(胃・男女計)



がん75歳未満年齢調整死亡率の推移(胃・男女計)



[出典] 年齢調整罹患率: 全国がん罹患モニタリング集計(~H27)、全国がん登録罹患数・率報告(H28、H29、H30)
 75歳未満年齢調整死亡率: 国立がん研究センターがん情報サービス「がん統計」(人口動態統計)
 危険因子・予防要因: 国立がん研究センター「がんのリスク・予防要因評価一覧(ver.20201130)」

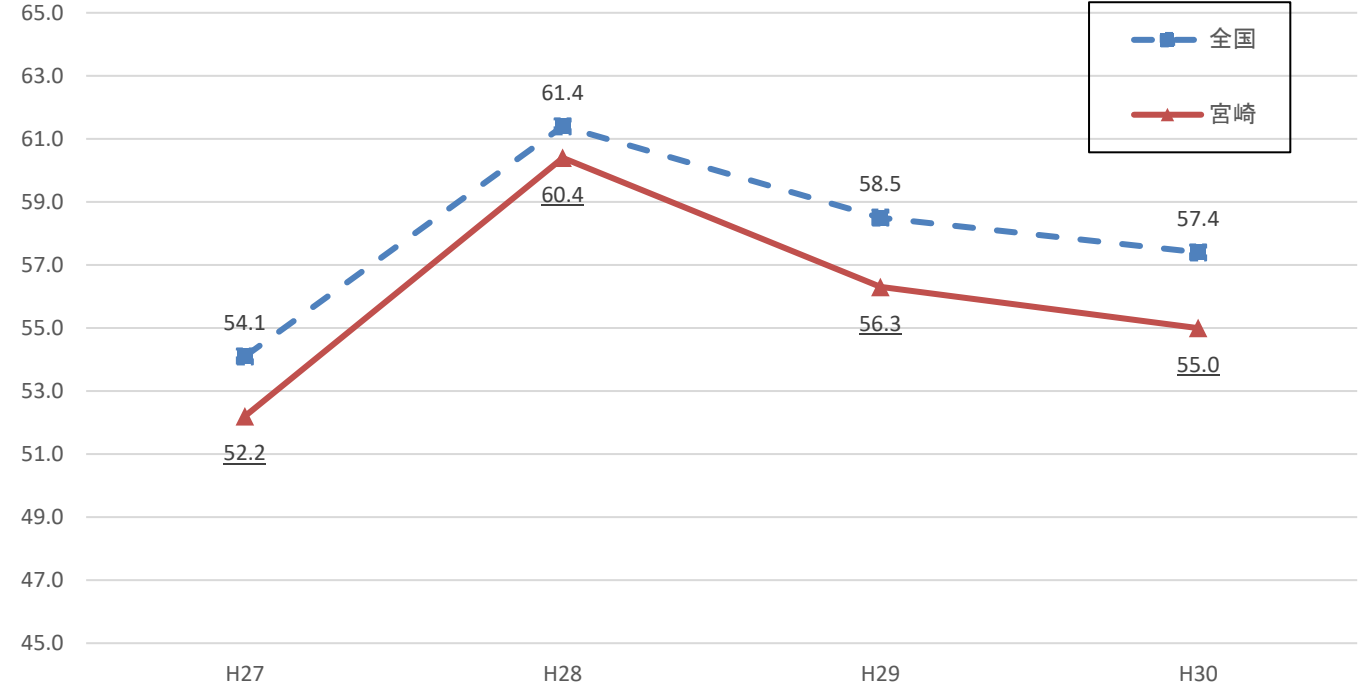
3 大腸がん

◎ 危険因子: 喫煙、飲酒、肥満

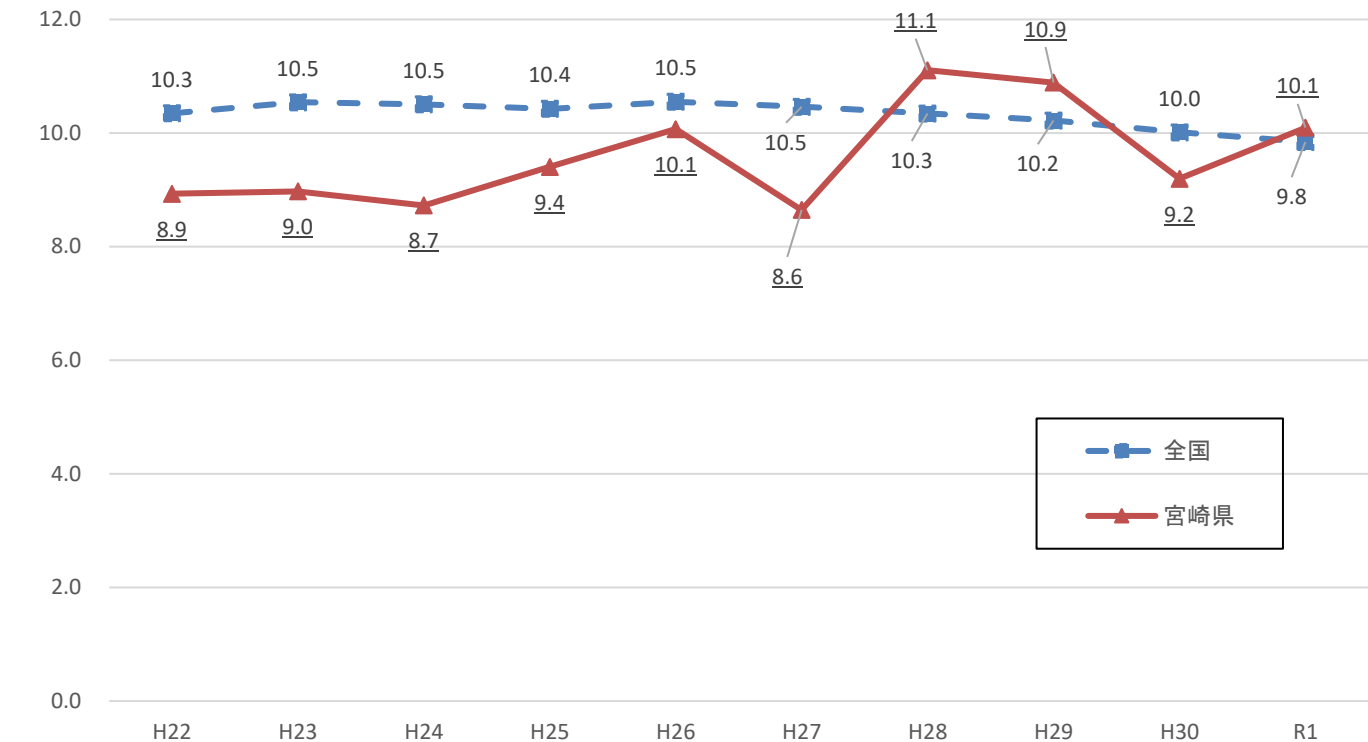
◎ 予防要因: 運動

◎ 主な取組: 運動・適正体重維持・がん検診の普及啓発

がんの年齢調整罹患率の推移(大腸・男女計)



がん75歳未満年齢調整死亡率の推移(大腸・男女計)



[出典] 年齢調整罹患率: 全国がん罹患モニタリング集計(～H27)、全国がん登録罹患数・率報告(H28、H29、H30)
 75歳未満年齢調整死亡率: 国立がん研究センターがん情報サービス「がん統計」(人口動態統計)
 危険因子・予防要因: 国立がん研究センター「がんのリスク・予防要因評価一覧(ver.20201130)」

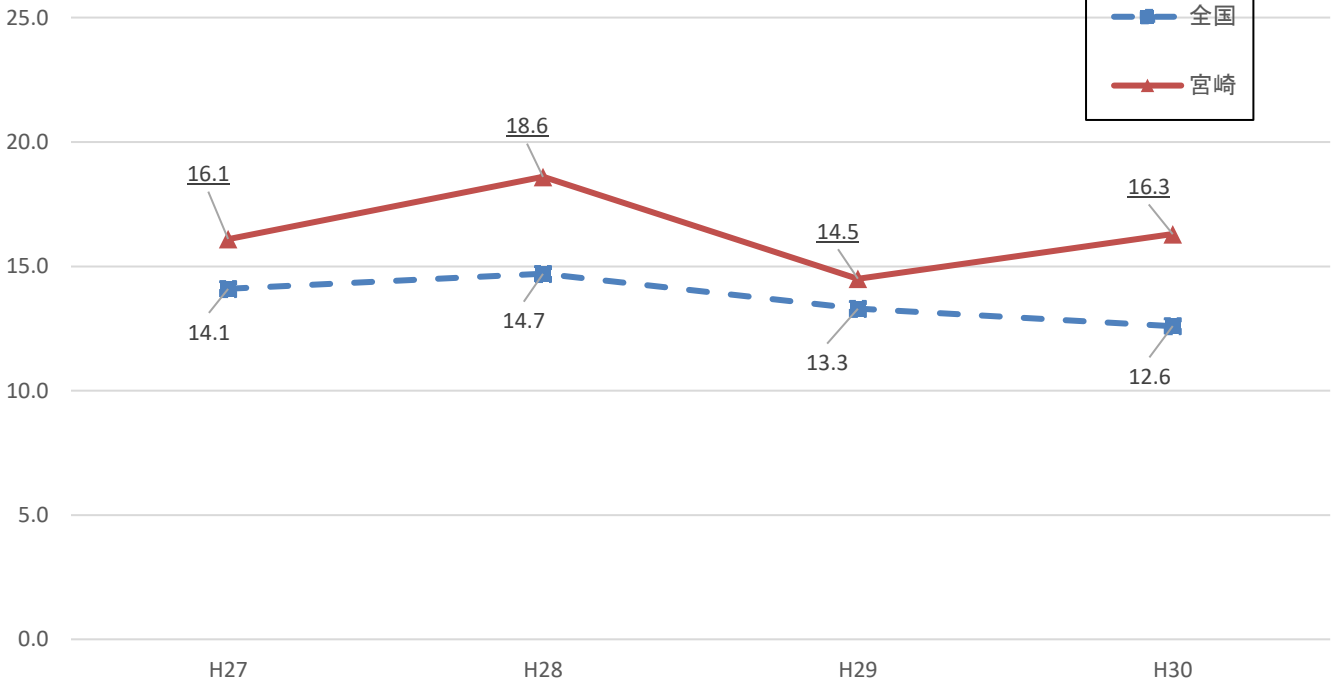
4 肝がん

◎ 危険因子: 喫煙、飲酒、肥満、感染症(HBV、HCV)、糖尿病

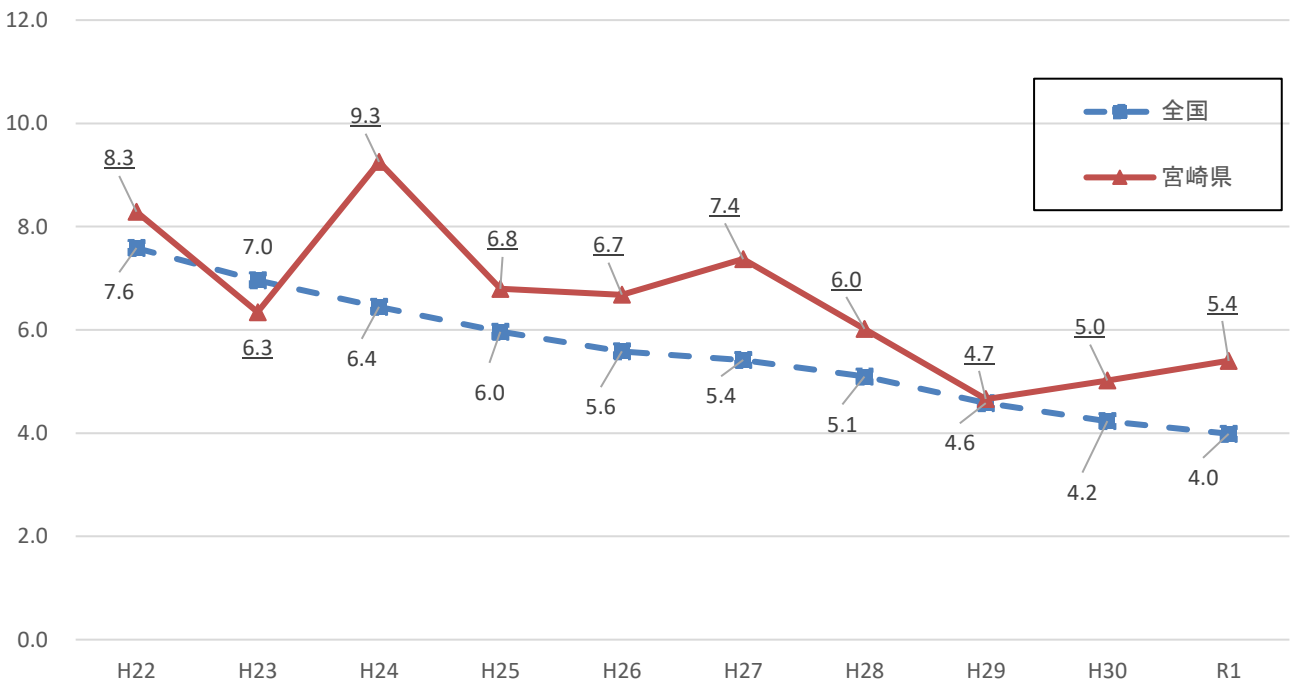
◎ 予防要因: HCV肝炎治療、コーヒー

◎ 主な取組: 肝炎ウイルス検査、予防接種、医療費助成

がんの年齢調整罹患率の推移(肝・男女計)



がん75歳未満年齢調整死亡率の推移(肝・男女計)



[出典] 年齢調整罹患率: 全国がん罹患モニタリング集計(～H27)、全国がん登録罹患数・率報告(H28、H29、H30)
 75歳未満年齢調整死亡率: 国立がん研究センターがん情報サービス「がん統計」(人口動態統計)
 危険因子・予防要因: 国立がん研究センター「がんのリスク・予防要因評価一覧(ver.20201130)」

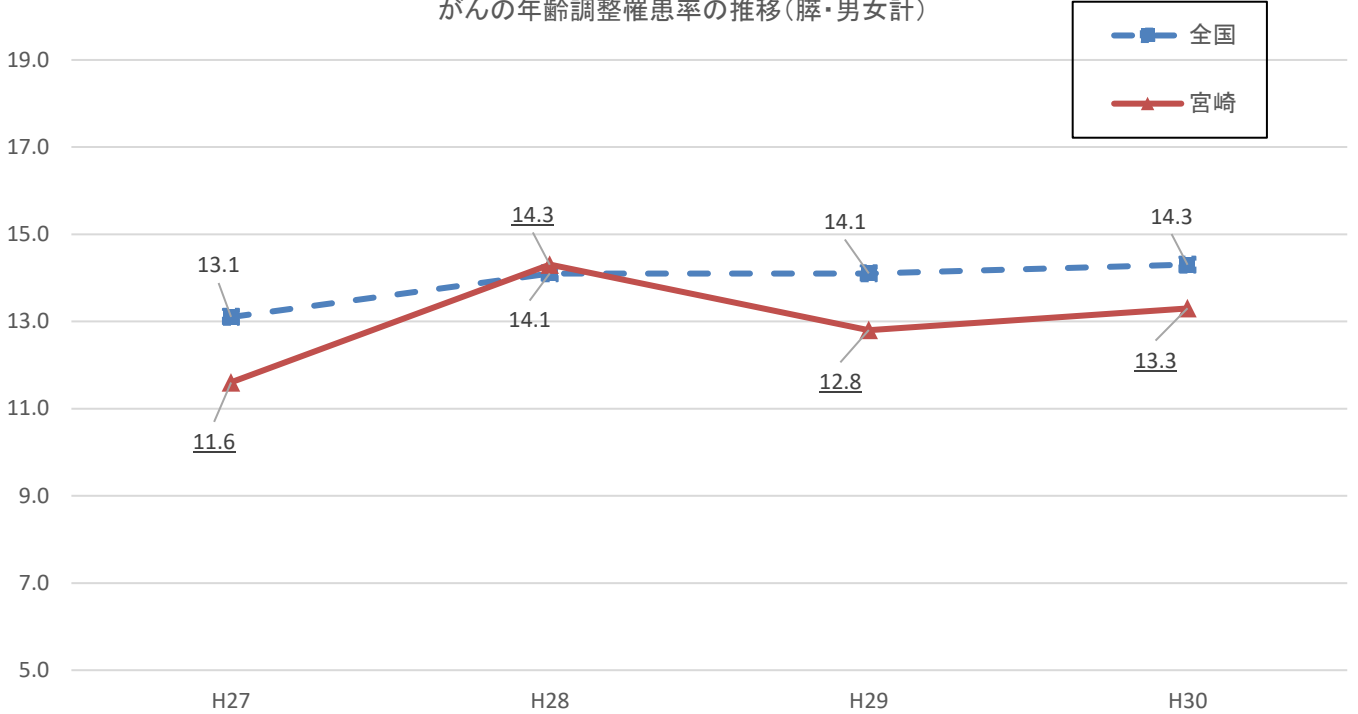
5 膵がん

◎ 危険因子: 喫煙、糖尿病

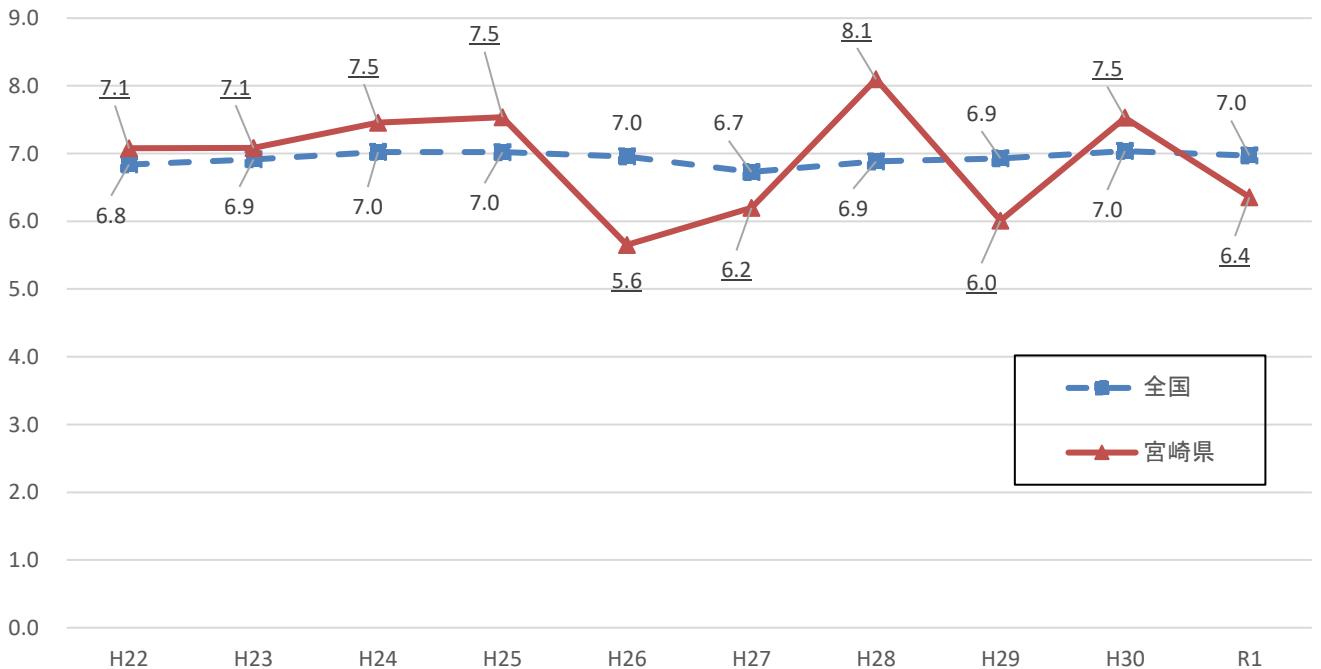
◎ 予防要因: -

◎ 主な取組: 生活習慣改善の普及啓発

がんの年齢調整罹患率の推移(膵・男女計)



がん75歳未満年齢調整死亡率の推移(膵・男女計)



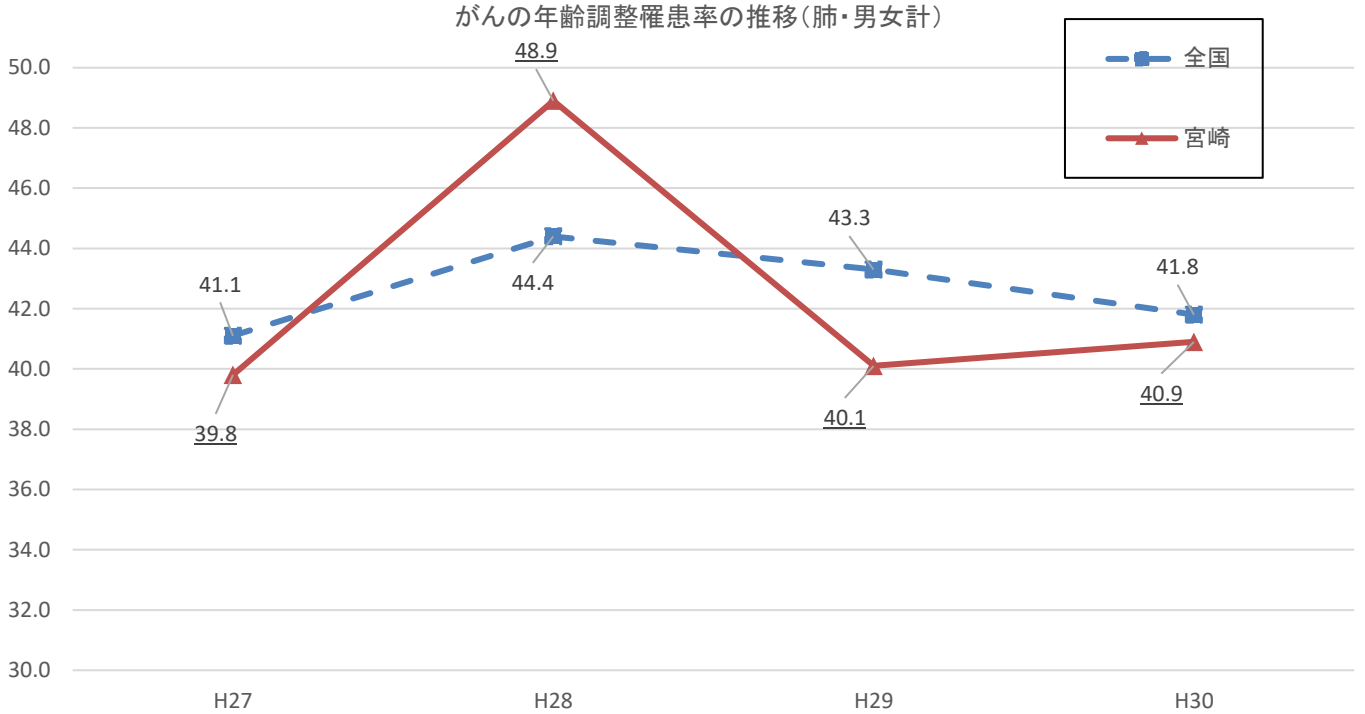
[出典] 年齢調整罹患率: 全国がん罹患モニタリング集計(～H27)、全国がん登録罹患数・率報告(H28、H29、H30)
 75歳未満年齢調整死亡率: 国立がん研究センターがん情報サービス「がん統計」(人口動態統計)
 危険因子・予防要因: 国立がん研究センター「がんのリスク・予防要因評価一覧(ver.20201130)」

6 肺がん

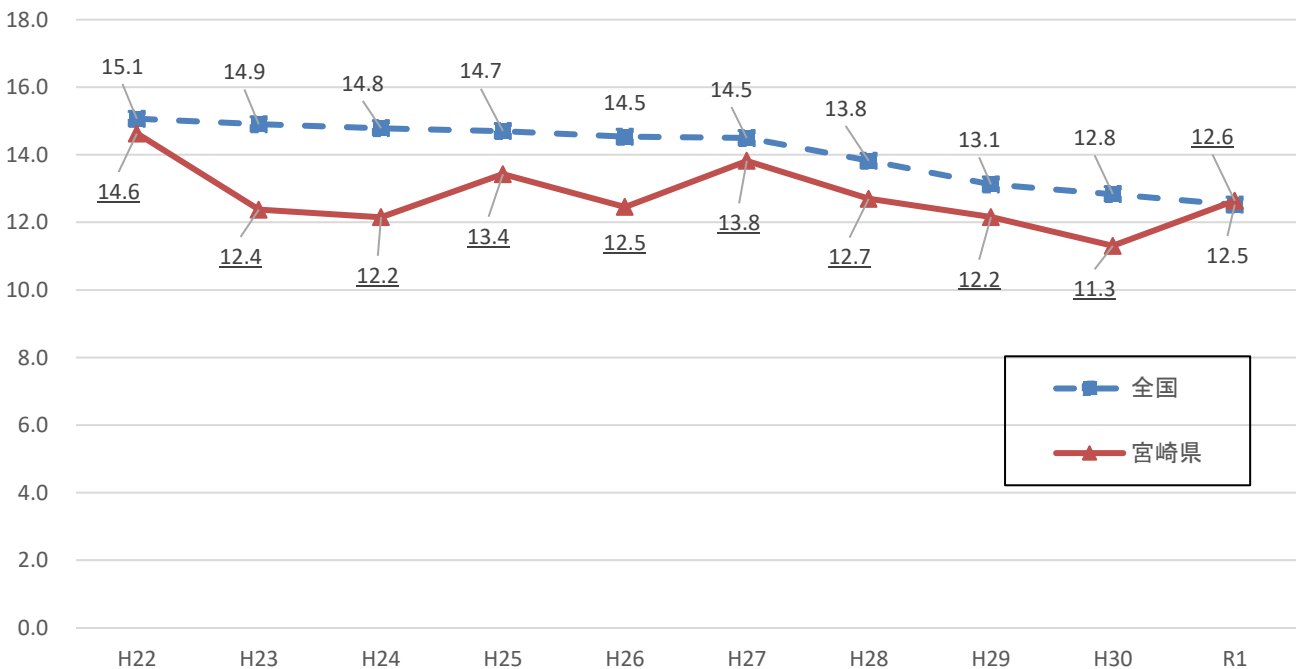
◎ 危険因子：喫煙、受動喫煙、職業性アスベスト

◎ 予防要因：－

◎ 主な取組：がん検診の普及啓発、喫煙・受動喫煙対策



がん75歳未満年齢調整死亡率の推移(肺・男女計)



[出典] 年齢調整罹患率：全国がん罹患モニタリング集計(～H27)、全国がん登録罹患数・率報告(H28、H29、H30)
 75歳未満年齢調整死亡率：国立がん研究センターがん情報サービス「がん統計」(人口動態統計)
 危険因子・予防要因：国立がん研究センター「がんのリスク・予防要因評価一覧(ver.20201130)」

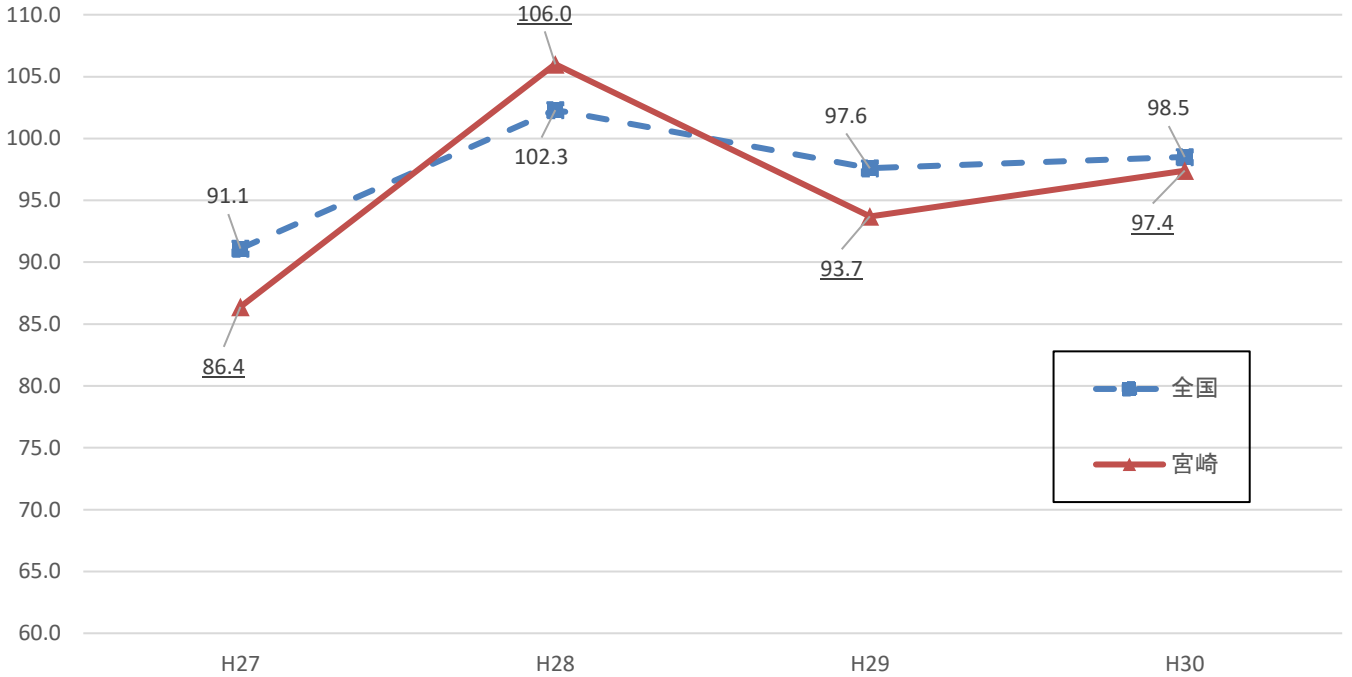
7 乳がん

◎ 危険因子：(閉経後)肥満

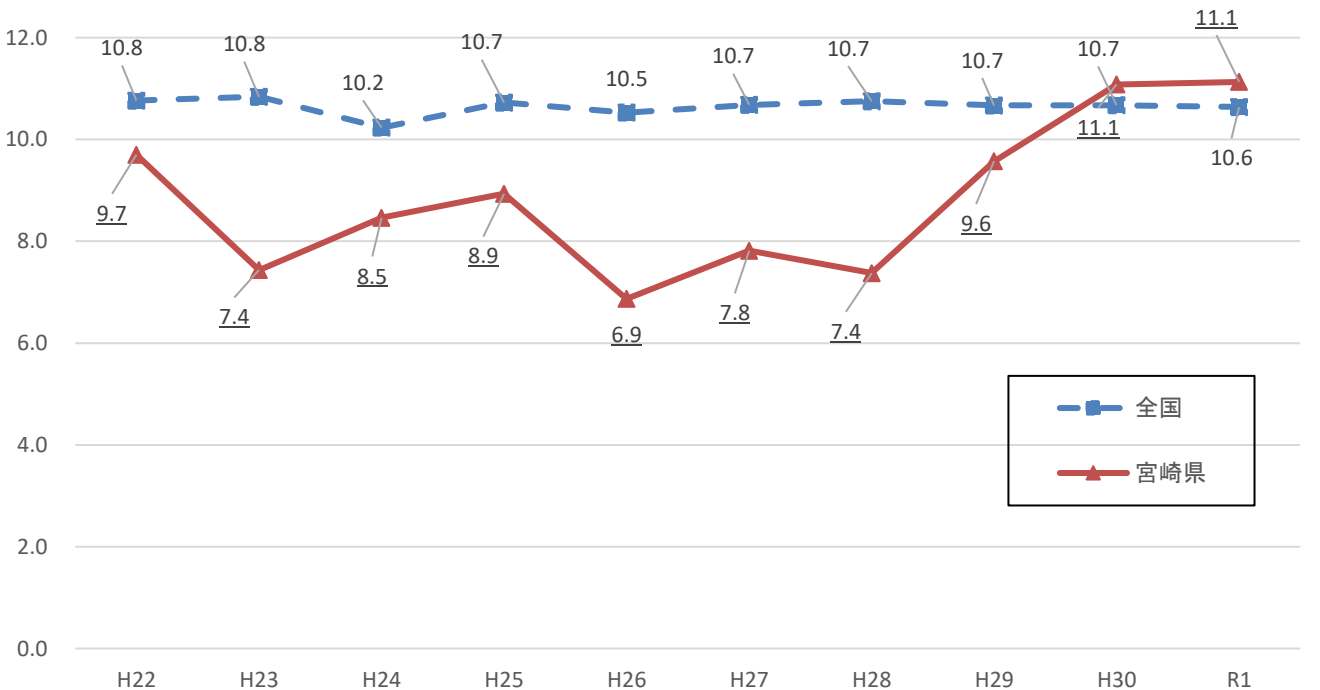
◎ 予防要因：—

◎ 主な取組：適正体重維持・がん検診の普及啓発

がんの年齢調整罹患率の推移(乳・女性)



がん75歳未満年齢調整死亡率の推移(乳・女性)



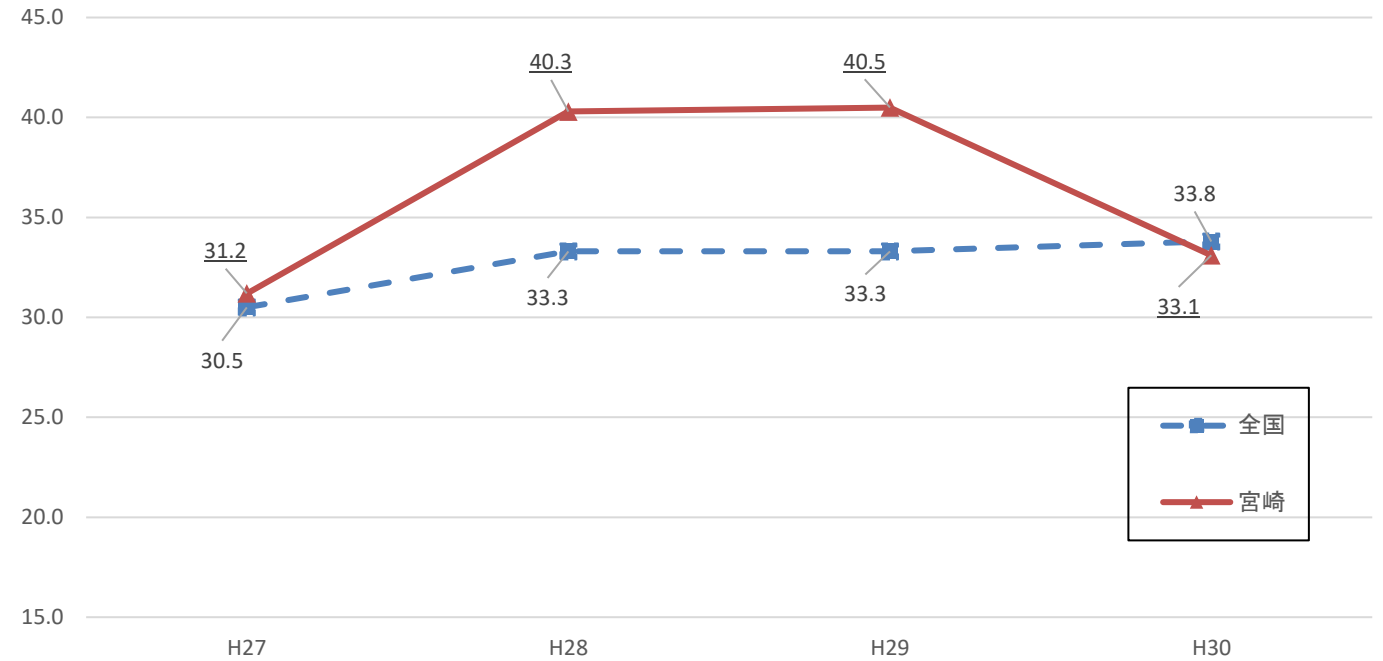
[出典] 年齢調整罹患率：全国がん罹患モニタリング集計(～H27)、全国がん登録罹患数・率報告(H28、H29、H30)
 75歳未満年齢調整死亡率：国立がん研究センターがん情報サービス「がん統計」(人口動態統計)
 危険因子・予防要因：国立がん研究センター「がんのリスク・予防要因評価一覧(ver.20201130)」

8 子宮がん

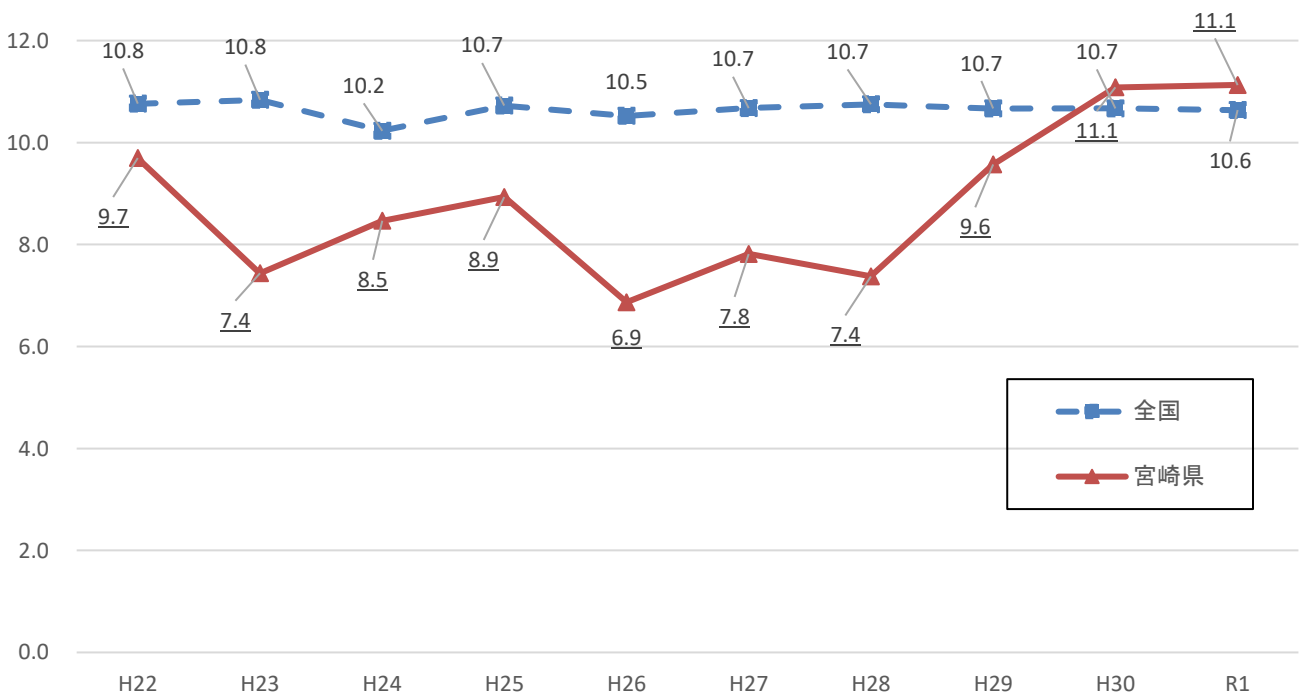
◎ 危険因子: [頸部] 喫煙、感染症 (HPV16、18)

◎ 予防要因: [頸部] HPVワクチン ◎ 主な取組: がん検診・生活習慣改善の普及啓発

がんの年齢調整罹患率の推移(子宮・女性)



がん75歳未満年齢調整死亡率の推移(子宮・女性)



[出典] 年齢調整罹患率: 全国がん罹患モニタリング集計(～H27)、全国がん登録罹患数・率報告(H28、H29、H30)
 75歳未満年齢調整死亡率: 国立がん研究センターがん情報サービス「がん統計」(人口動態統計)
 危険因子・予防要因: 国立がん研究センター「がんのリスク・予防要因評価一覧(ver.20201130)」

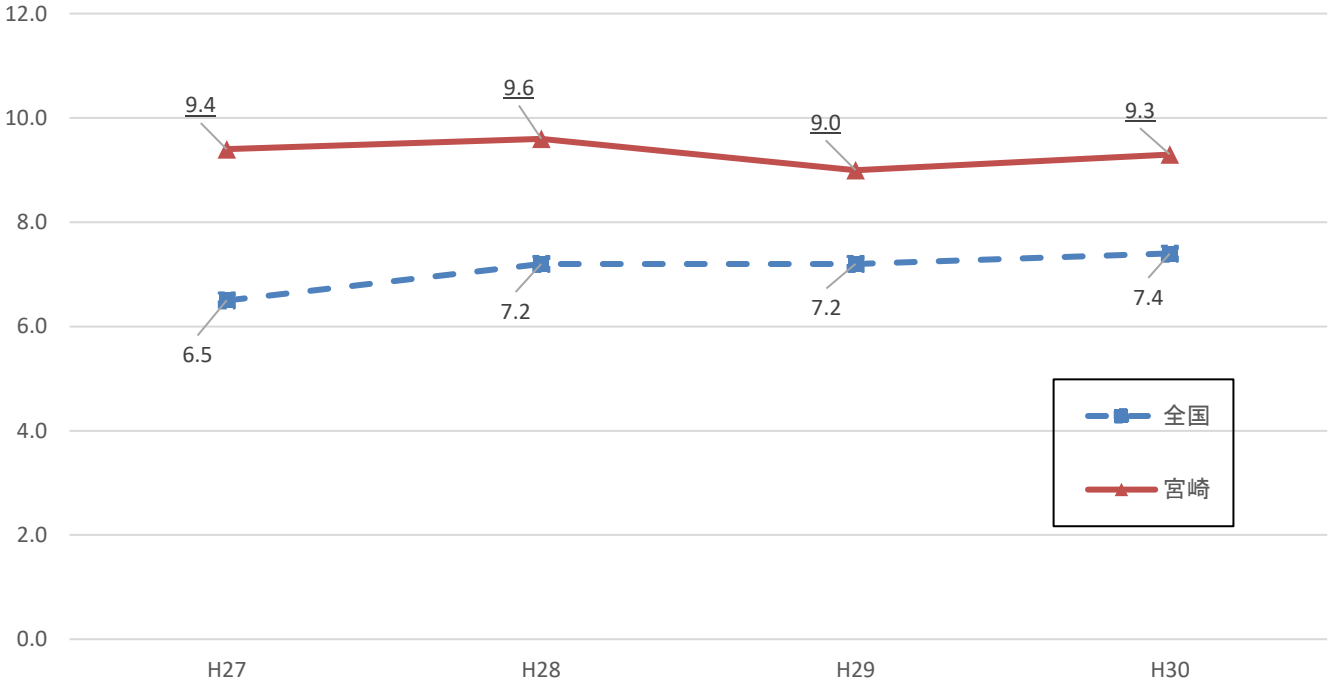
9 白血病

◎ 危険因子: [急性骨髄性白血病] 喫煙、[ATL] 感染症 (HTLV-1)

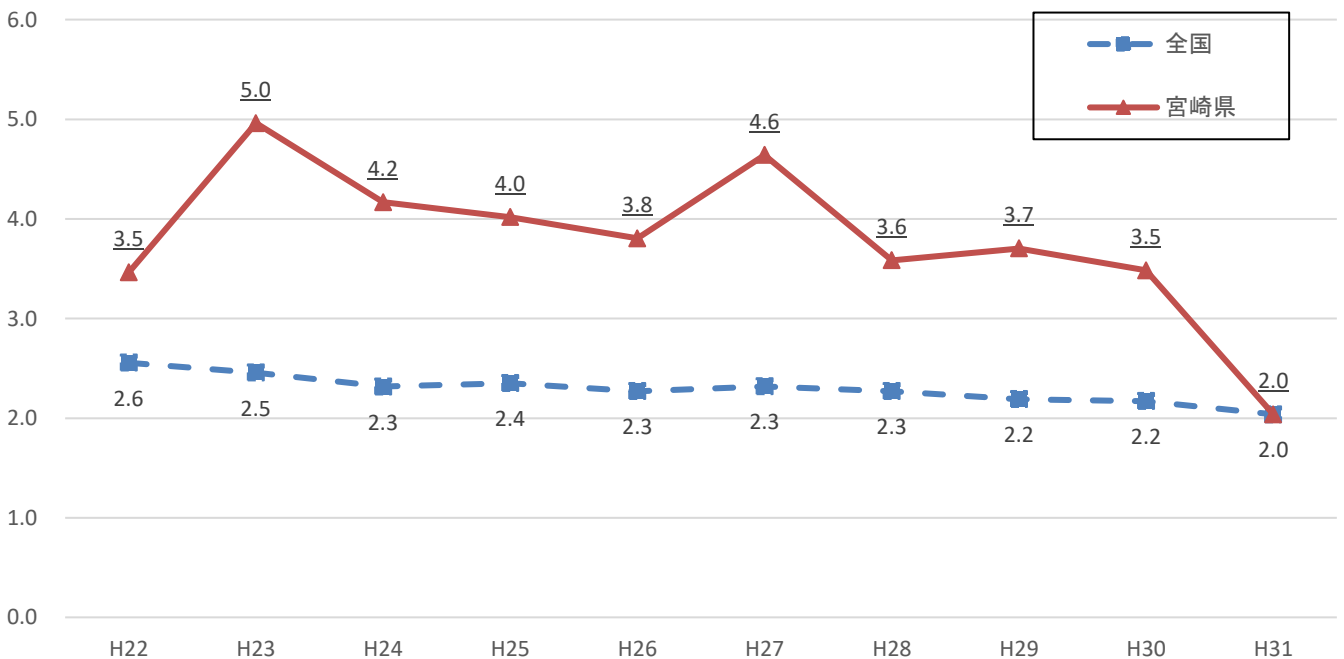
◎ 予防要因: ー

◎ 主な取組: HTLV-1抗体検査

がんの年齢調整罹患率の推移(白血病・男女計)



がん75歳未満年齢調整死亡率の推移(白血病・男女計)



[出典] 年齢調整罹患率: 全国がん罹患モニタリング集計(～H27)、全国がん登録罹患数・率報告(H28、H29、H30)
 75歳未満年齢調整死亡率: 国立がん研究センターがん情報サービス「がん統計」(人口動態統計)
 危険因子・予防要因: 国立がん研究センター「がんのリスク・予防要因評価一覧(ver.20201130)」

がん対策のあゆみ

- 昭和56年 国:悪性新生物が死亡原因の第1位に
平成16年 国:「第3次対がん10ヵ年総合戦略」の策定
平成19年 国:「がん対策基本法」の施行
平成19年 国:「がん対策推進基本計画」の策定
平成20年 県:「宮崎県がん対策推進計画」の策定
平成24年 県:「宮崎県がん対策推進条例」の施行
平成24年 国:「がん対策推進基本計画(第2期)」の策定
平成25年 県:「宮崎県がん対策推進計画(改定)」の策定
平成29年 国:がん対策推進基本計画(第3期)の策定
平成30年 県:「第3期宮崎県がん対策推進計画」の策定
令和4年 県:「第3期宮崎県がん対策推進計画」の中間評価
令和6年 県:「第4期宮崎県がん対策推進計画」の策定(予定)

がんに係る医療圏及び拠点病院等



1 がん診療連携拠点病院 (厚生労働大臣指定)

○都道府県がん診療連携拠点病院(都道府県に原則1か所)
・宮崎大学医学部附属病院

○地域がん診療連携拠点病院
(がん医療圏に原則1か所)

・県立宮崎病院
・国立病院機構都城医療センター

2 宮崎県がん診療指定病院 (知事指定)

・県立日南病院
・県立延岡病院