

最近の歯科保健の状況 2012

**平成24年9月27日
宮崎県福祉保健部健康増進課**

目次

1	1歳6か月児のむし歯の状況	1
2	3歳児のむし歯の状況	5
3	1歳6か月児及び3歳児の清掃不良のある者の割合	9
4	12歳児のむし歯の状況（文部科学省調査）	10
5	小学生、中学生及び高校生のむし歯の状況（文部科学省調査）	12
6	小学生、中学生及び高校生のむし歯の状況（健康増進課調査）	15
7	小学生、中学生及び高校生の歯周疾患の状況（健康増進課調査）	21
8	小学生及び中学生の歯列・咬合の状況（健康増進課調査）	24
9	特別支援学校のむし歯等の状況（健康増進課調査）	26
10	フッ化物洗口実施状況	29
11	市町村における歯科保健事業の実施状況	35

1 1歳6か月児のむし歯の状況

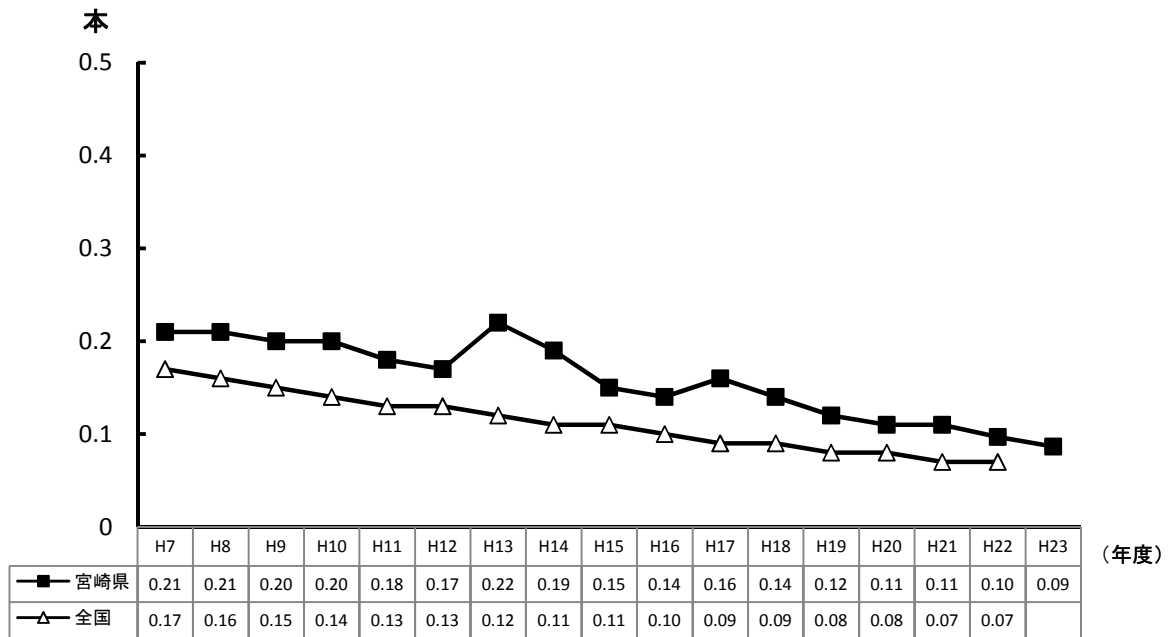


図1 1歳6か月児一人平均むし歯数の年次推移※

(出典) 歯科健康診査実施状況報告 (厚生労働省)
宮崎県母子保健事業実績 (宮崎県健康増進課)

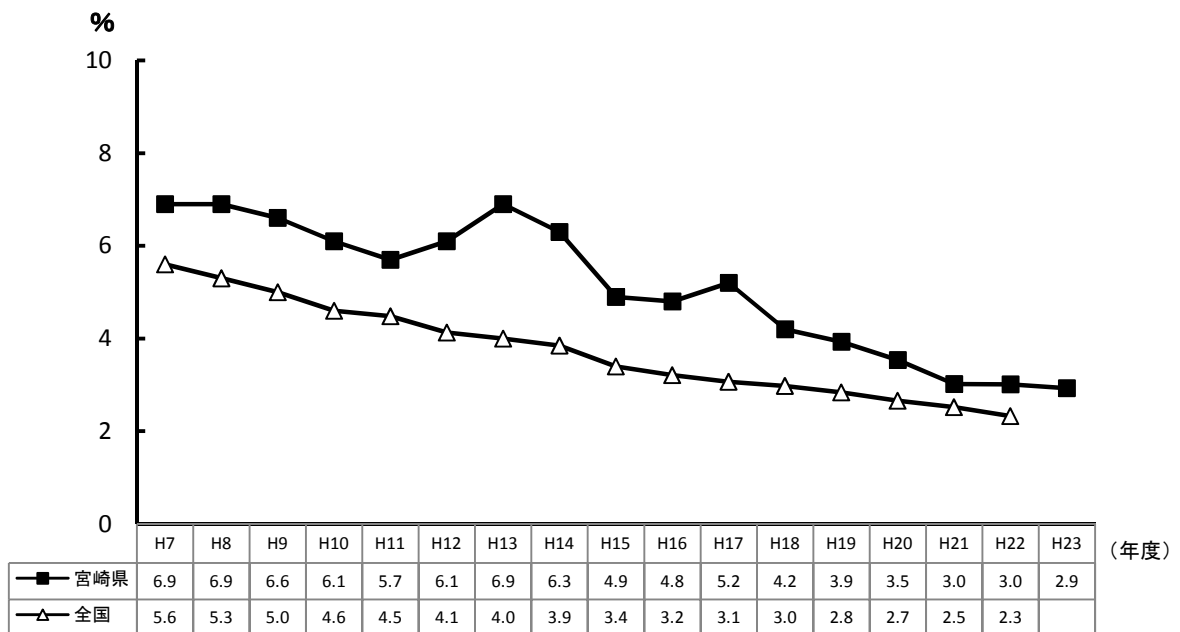


図2 1歳6か月児むし歯有病者率の年次推移※

(出典) 歯科健康診査実施状況報告 (厚生労働省)
宮崎県母子保健事業実績 (宮崎県健康増進課)

※ 平成23年度の宮崎県の数値は、県がまとめた速報値であり、厚生労働省が公表する歯科健康診査実施状況報告をもって確定値とします。

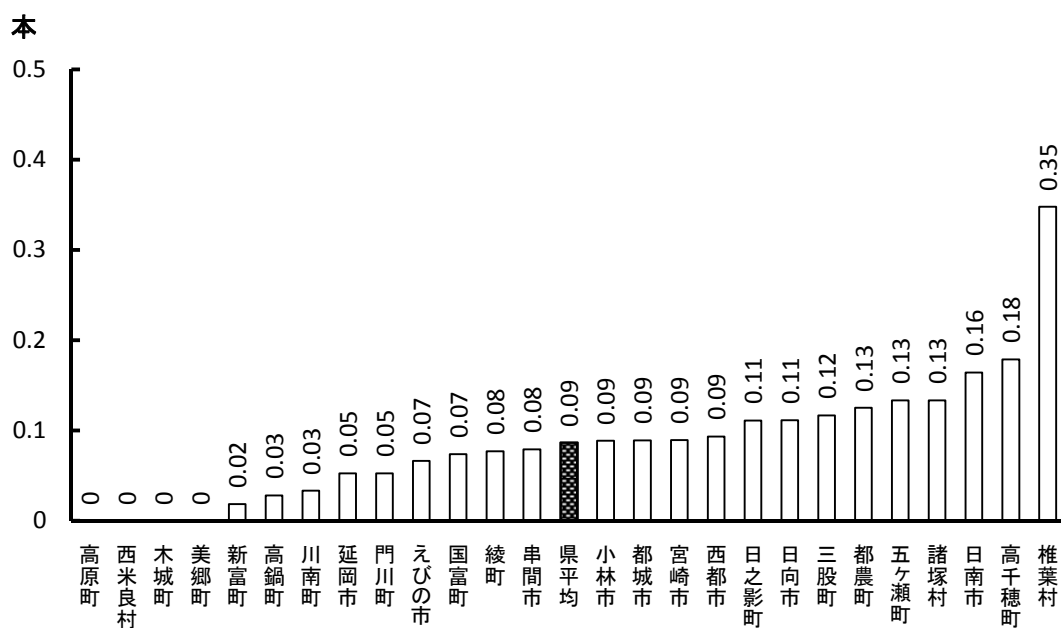


図3 平成23年度 市町村別1歳6か月児一人平均むし歯数※

(出典) 宮崎県母子保健事業実績 (宮崎県健康増進課)

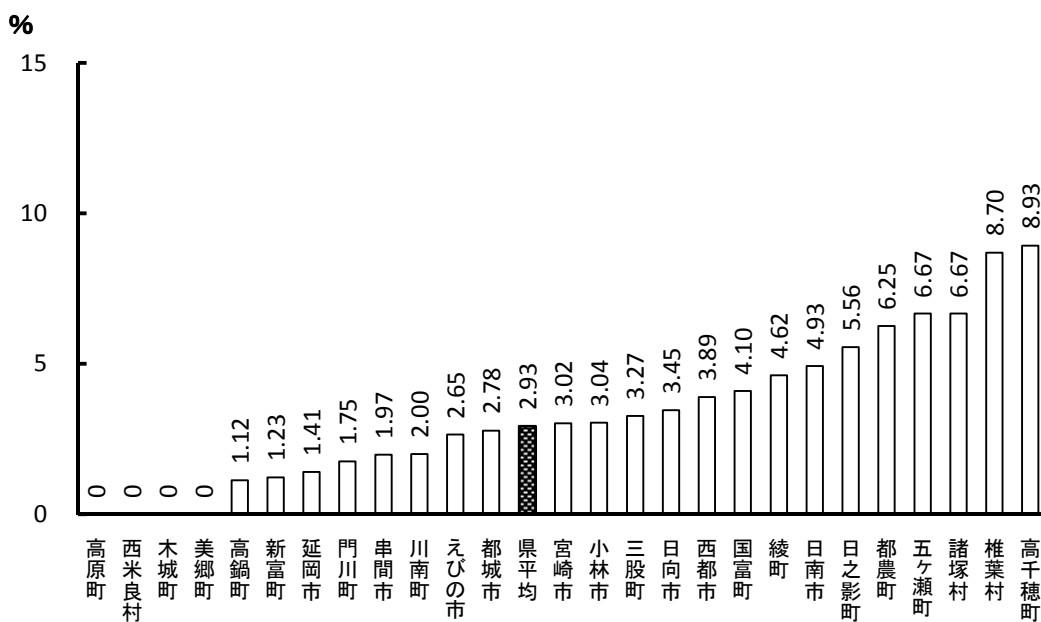


図4 平成23年度 市町村別1歳6か月児むし歯有病者率※

(出典) 宮崎県母子保健事業実績 (宮崎県健康増進課)

※ 平成23年度の宮崎県の数値は、県がまとめた速報値であり、厚生労働省が公表する歯科健康診査実施状況報告をもって確定値とします。

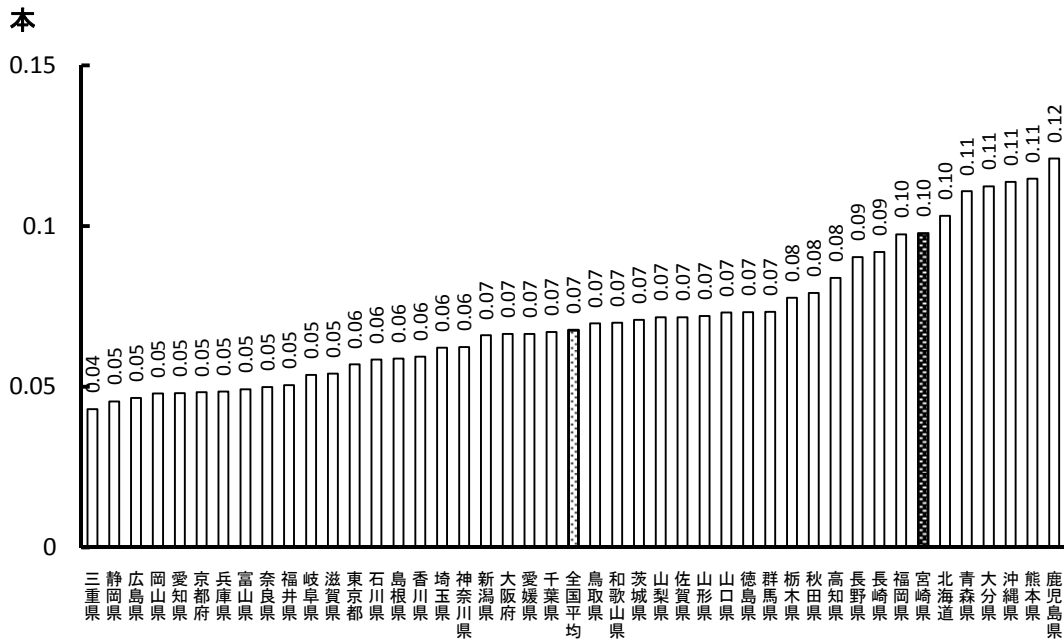


図5 平成22年度 都道府県別1歳6か月児一人平均むし歯数※

(出典) 歯科健康診査実施状況報告 (厚生労働省)

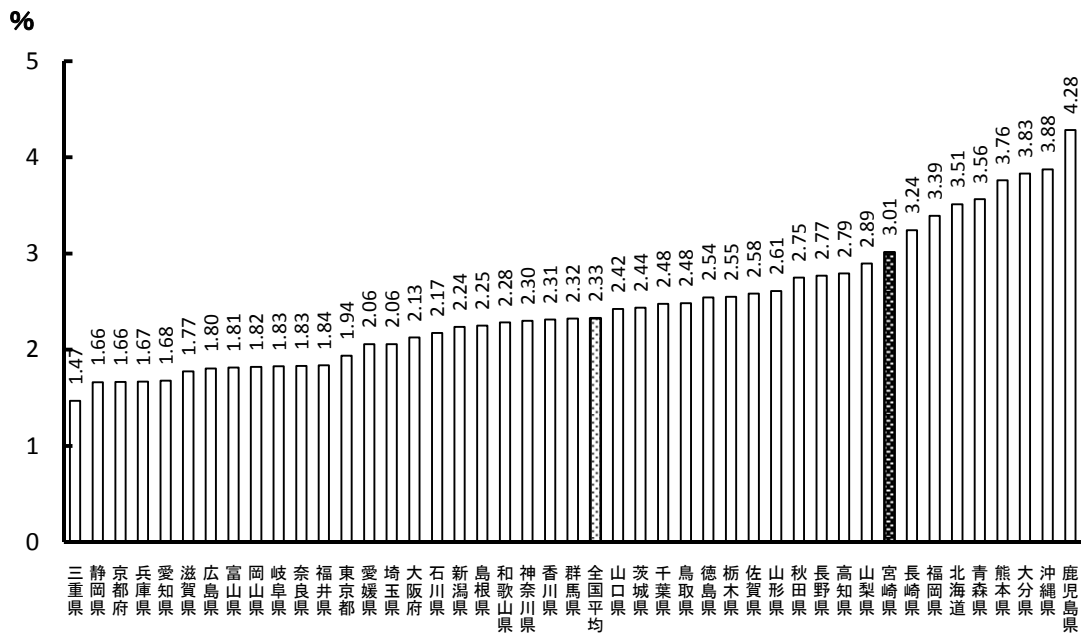


図6 平成22年度 都道府県別1歳6か月児むし歯有病者率※

(出典) 歯科健康診査実施状況報告 (厚生労働省)

※ 宮城県、岩手県、福島県は含まれていません。

※ 全国平均には仙台市、盛岡市、郡山市、いわき市が含まれています。

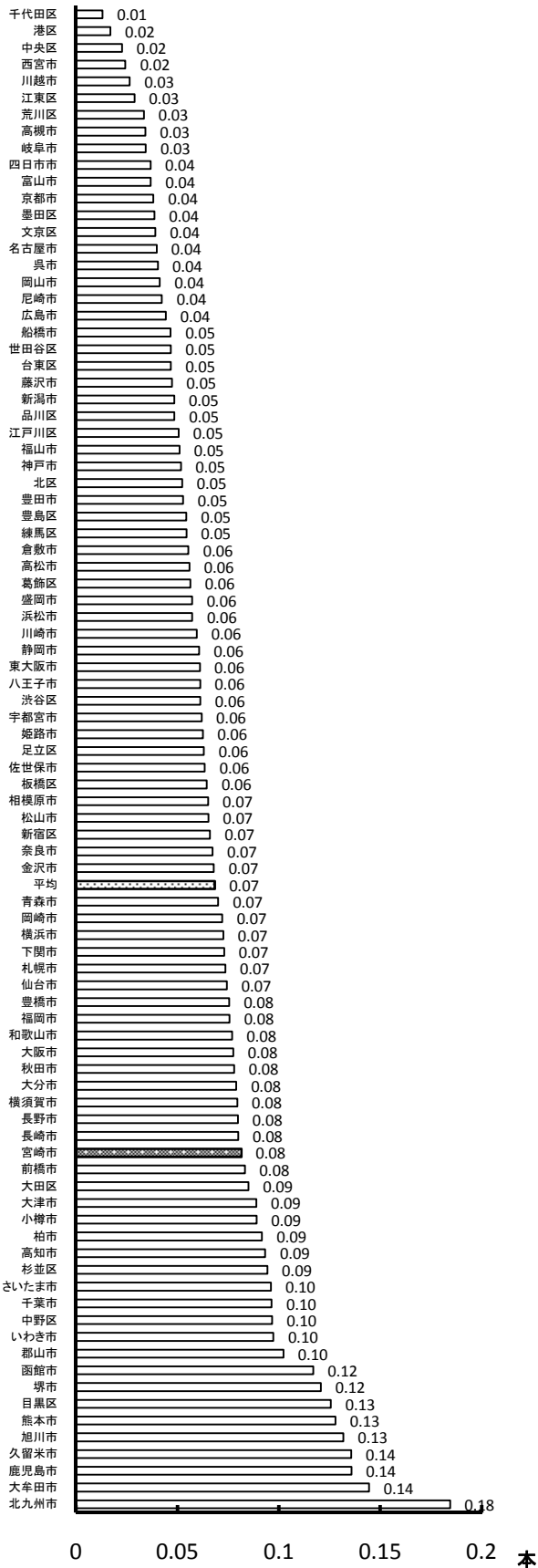


図7 平成22年度 政令市・特別区別
1歳6か月児一人平均むし歯数※
(出典) 歯科健康診査実施状況報告 (厚生労働省)

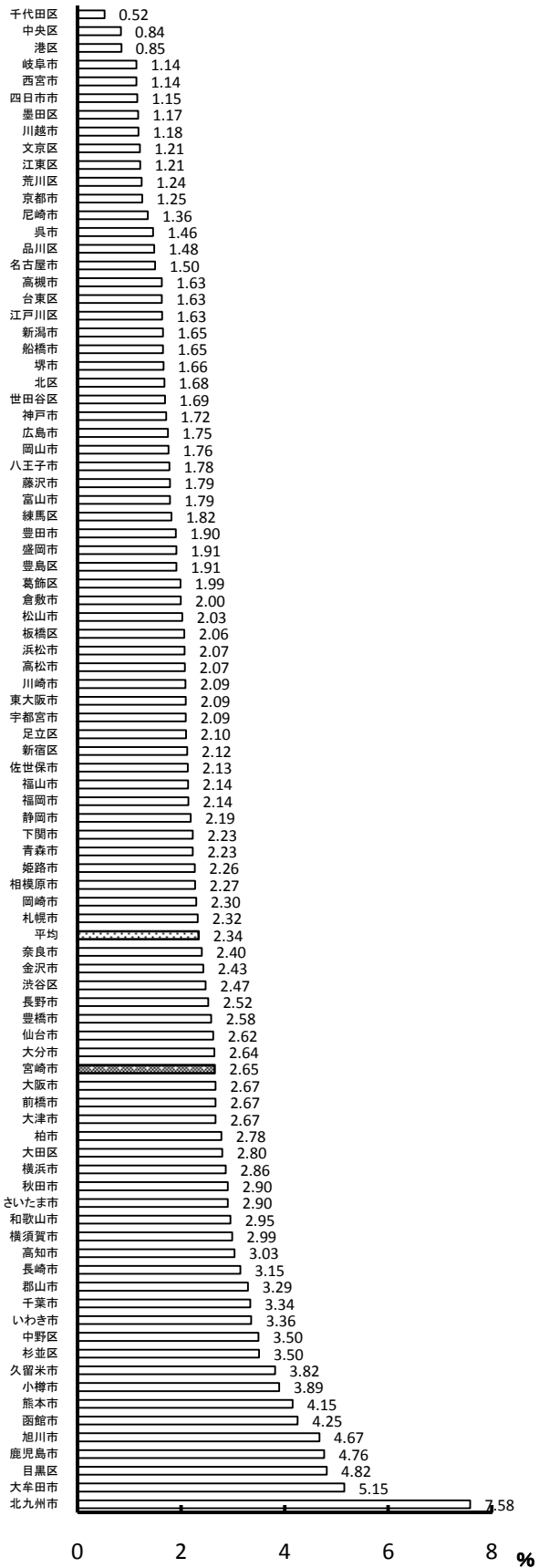


図8 平成22年度 政令市・特別区別
1歳6か月児むし歯有病者率※
(出典) 歯科健康診査実施状況報告 (厚生労働省)

※ 岩手県、宮城県、福島県は調査対象外であったが、回答のあった政令市は計上されています。

2 3歳児のむし歯の状況

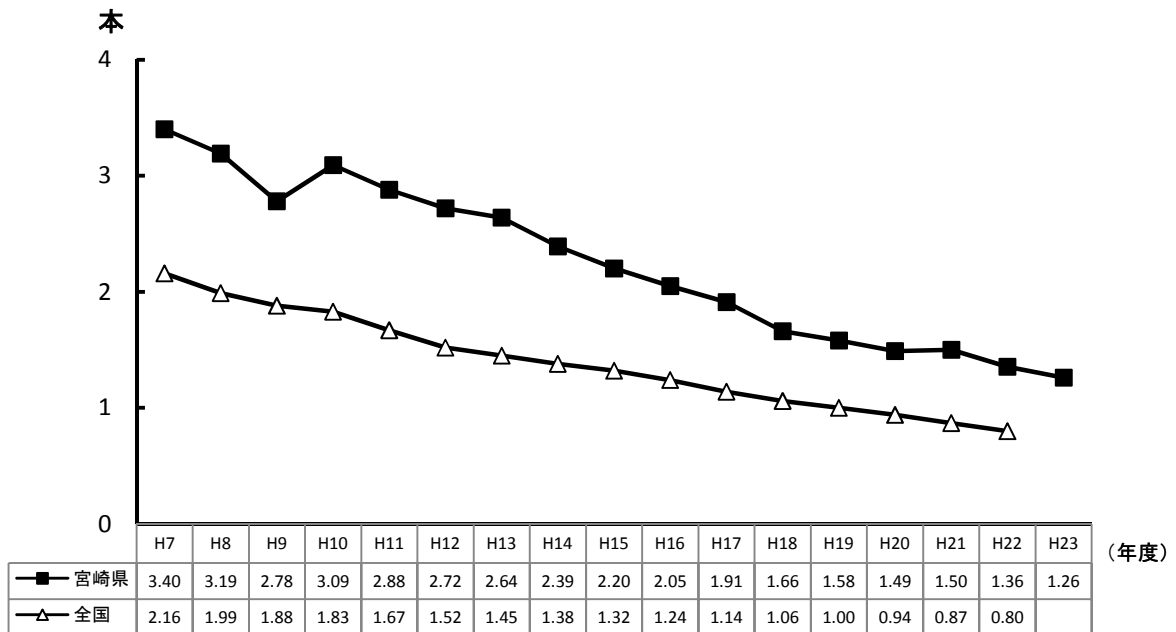


図9 3歳児一人平均むし歯数の年次推移※

(出典) 歯科健康診査実施状況報告 (厚生労働省)

宮崎県母子保健事業実績 (宮崎県健康増進課)

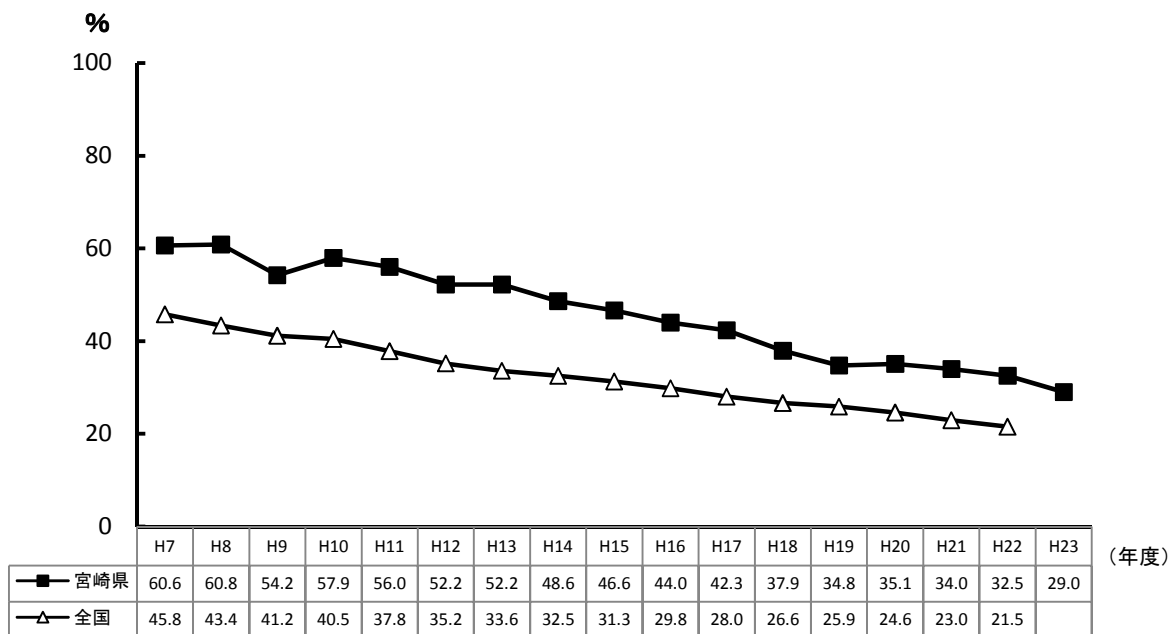


図10 3歳児むし歯有病者率の年次推移※

(出典) 歯科健康診査実施状況報告 (厚生労働省)

宮崎県母子保健事業実績 (宮崎県健康増進課)

※ 平成23年度の宮崎県の数値は、県がまとめた速報値であり、厚生労働省が公表する歯科健康診査実施状況報告をもって確定値とします。

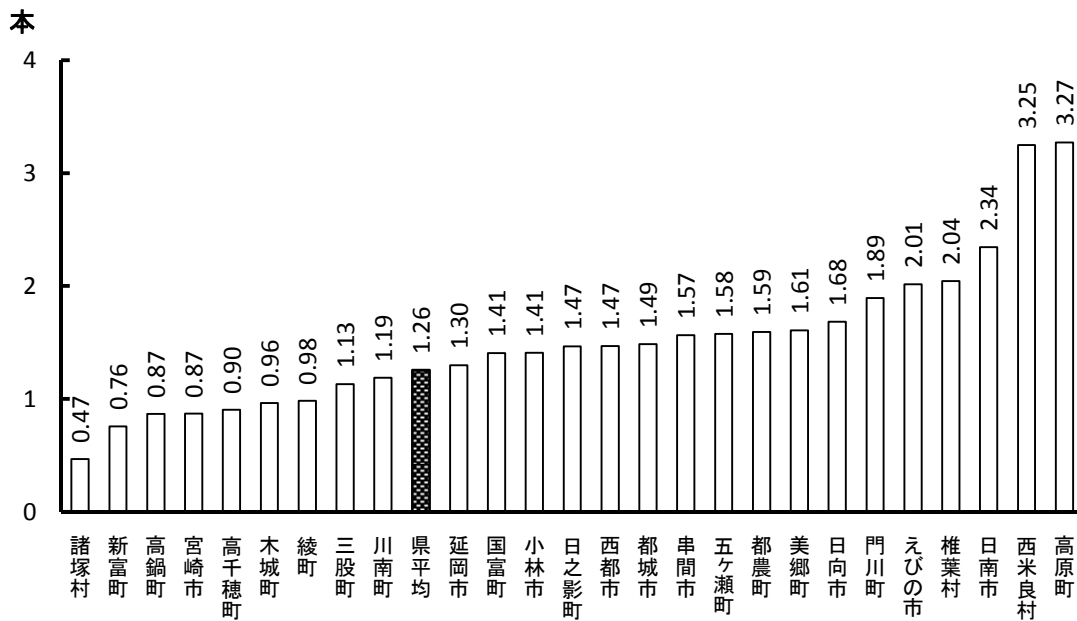


図 1 1 平成 2 3 年度 市町村別 3 歳児一人平均むし歯数[※]

(出典) 宮崎県母子保健事業実績 (宮崎県健康増進課)

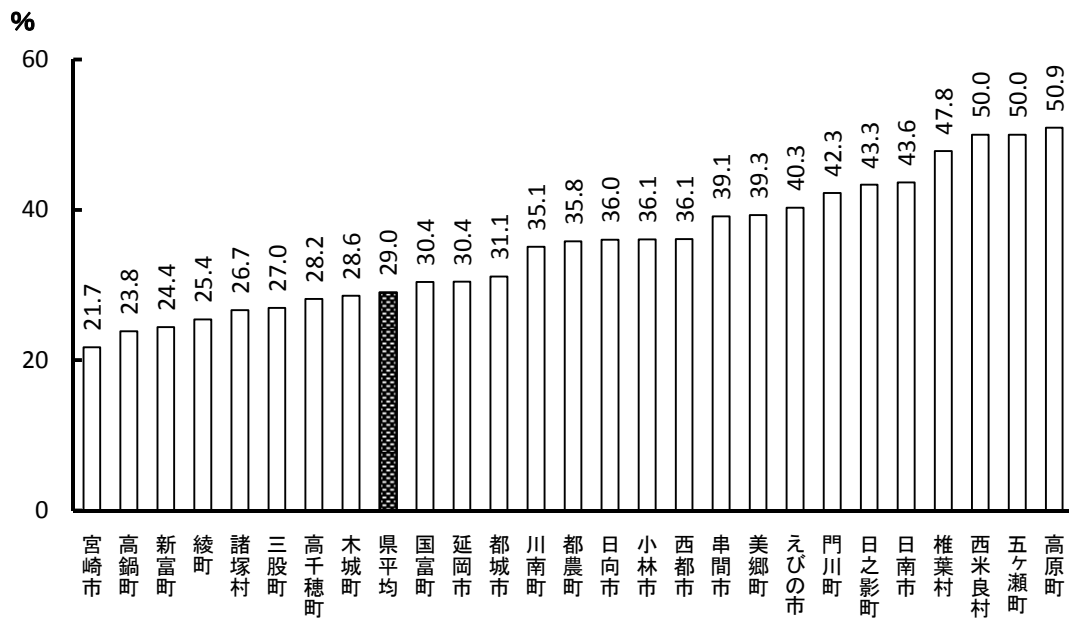


図 1 2 平成 2 3 年度 市町村別 3 歳児むし歯有病者率[※]

(出典) 宮崎県母子保健事業実績 (宮崎県健康増進課)

※ 平成 2 3 年度の宮崎県の数値は、県がまとめた速報値であり、厚生労働省が公表する歯科健康診査実施状況報告をもって確定値とします。

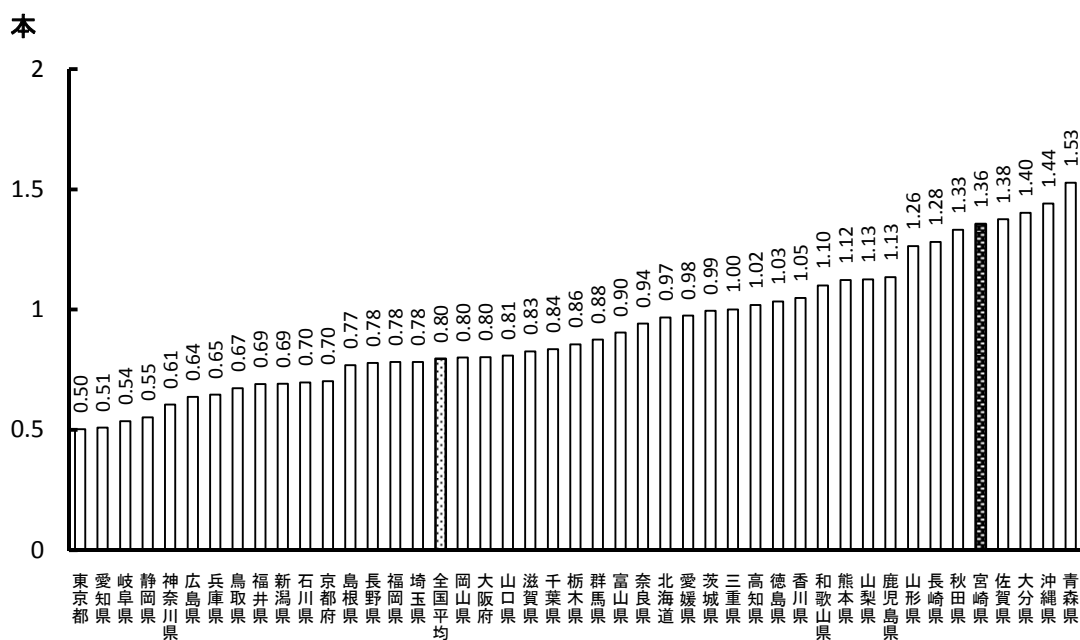


図13 平成22年度 都道府県別3歳児一人平均むし歯数※

(出典) 歯科健康診査実施状況報告 (厚生労働省)

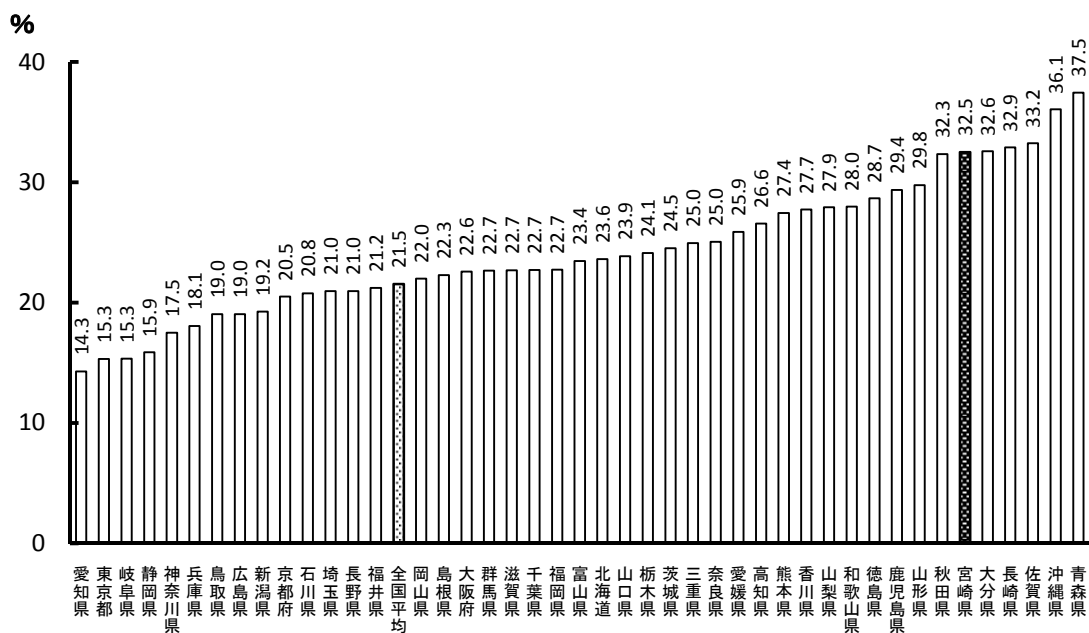


図14 平成22年度 都道府県別3歳児むし歯有病者率※

(出典) 歯科健康診査実施状況報告 (厚生労働省)

※ 宮城県、岩手県、福島県は含まれていません。

※ 全国平均には仙台市、盛岡市、郡山市、いわき市が含まれています。

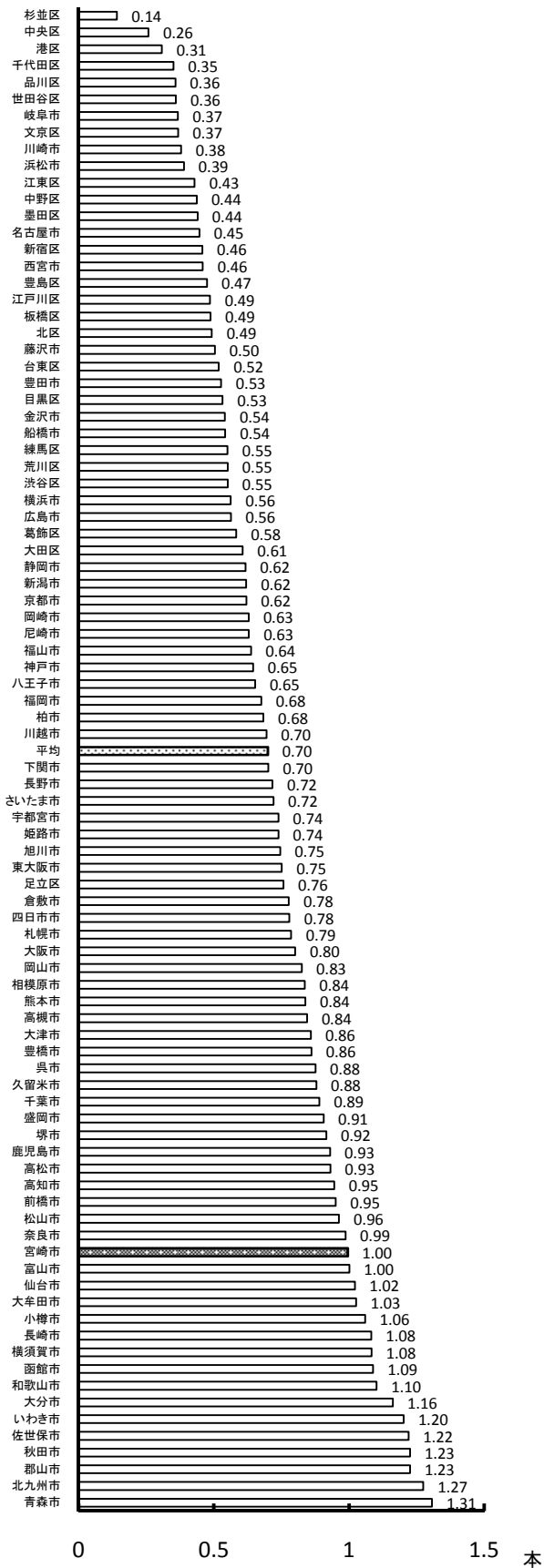


図15 平成22年度 政令市・特別区別
3歳児一人平均むし歯数※

(出典) 歯科健康診査実施状況報告 (厚生労働省)

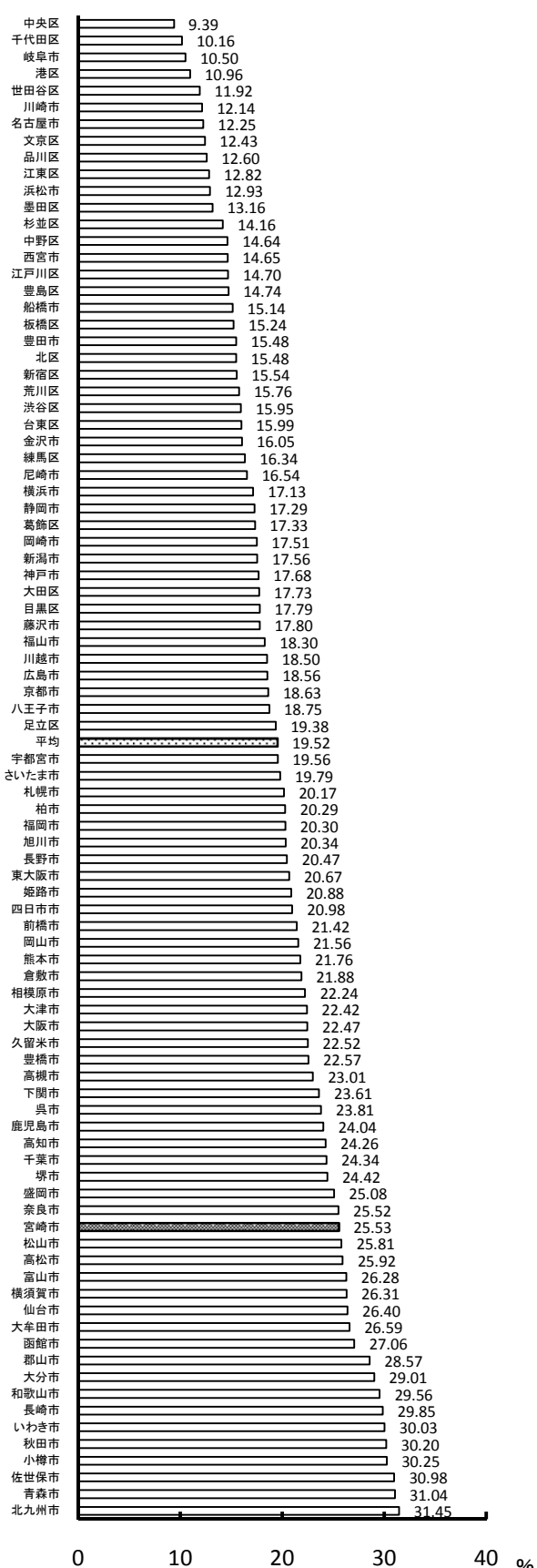


図16 平成22年度 政令市・特別区別
3歳児むし歯有病者率※

(出典) 歯科健康診査実施状況報告 (厚生労働省)

※ 岩手県、宮城県、福島県は調査対象外であったが、回答のあった政令市は計上されています。

3 1歳6か月児及び3歳児の清掃不良のある者の割合

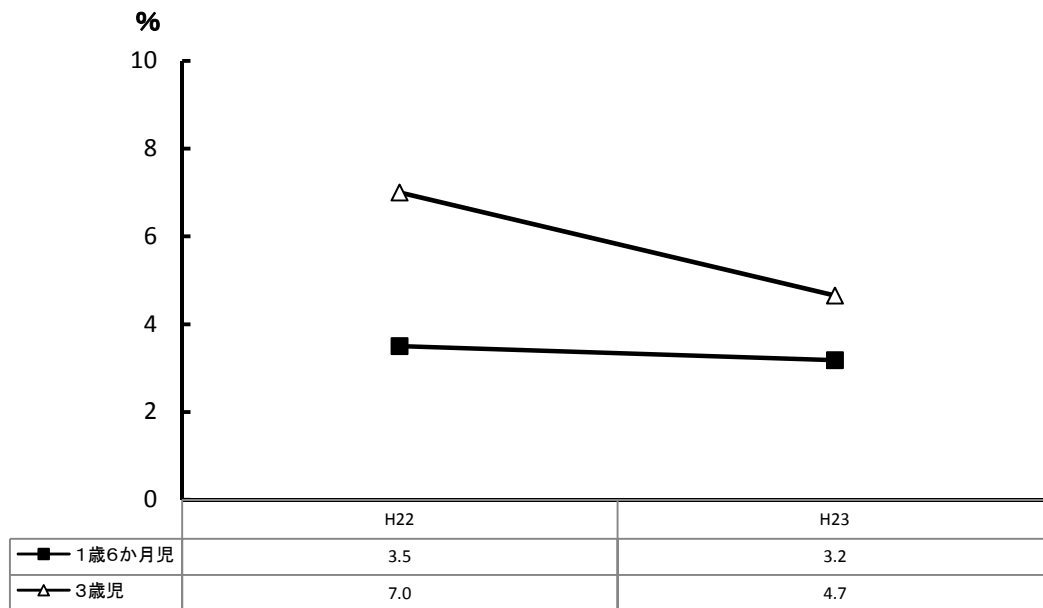


図17 宮崎県における清掃不良のある者の割合の年次推移

(出典) 宮崎県母子保健事業実績 (宮崎県健康増進課)

4 12歳児のむし歯の状況（文部科学省調査）

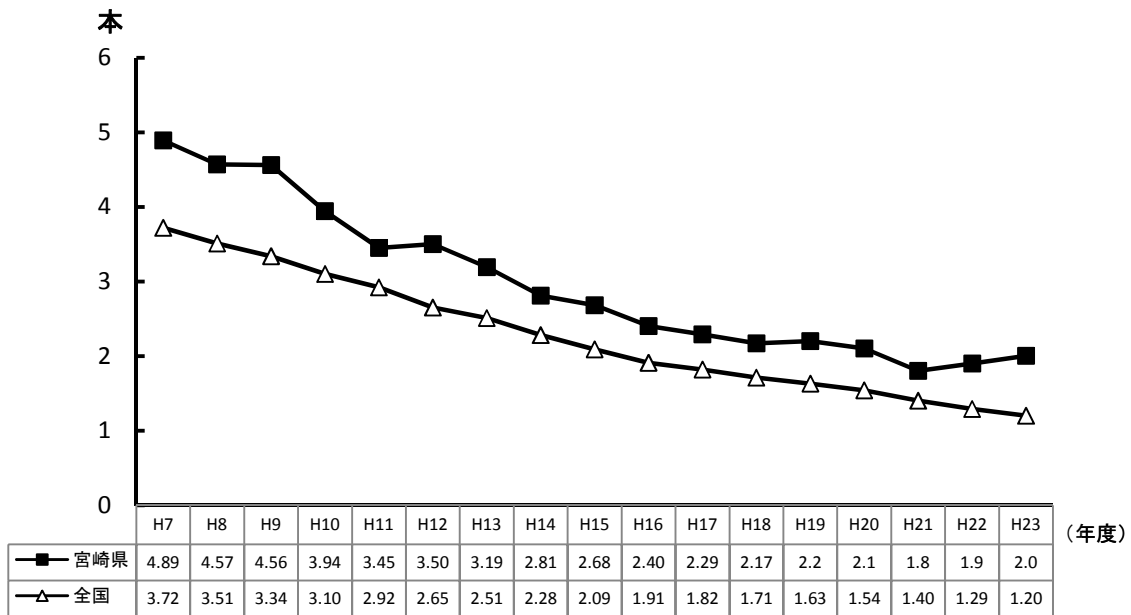


図18 12歳児一人平均むし歯数の年次推移※

（出典）学校保健統計調査（文部科学省）

学校保健・安全に関する統計（宮崎県教育委員会）

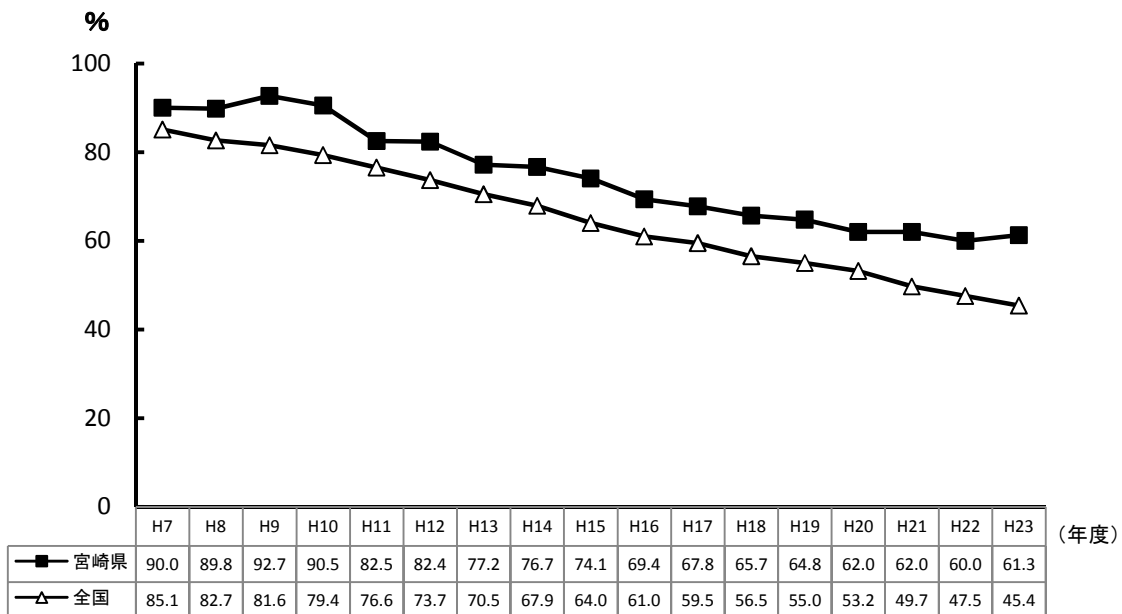


図19 12歳児むし歯有病者率の年次推移※

（出典）学校保健統計調査（文部科学省）

学校保健・安全に関する統計（宮崎県教育委員会）

※ 平成23年度の全国の値には、宮城県、岩手県、福島県が含まれていません。

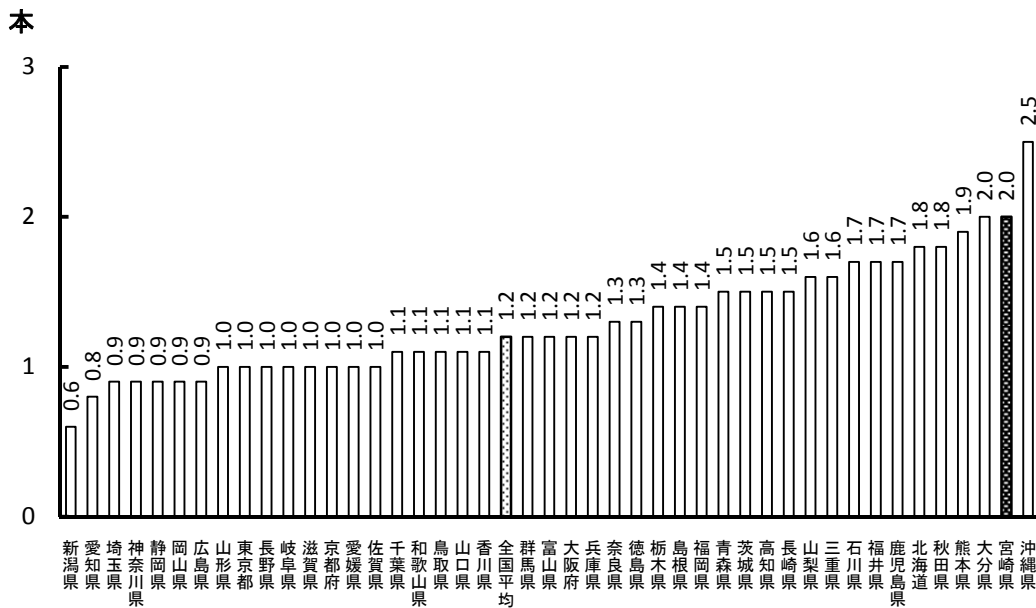


図20 平成23年度 都道府県別12歳児一人平均むし歯数※

(出典) 学校保健統計調査 (文部科学省)

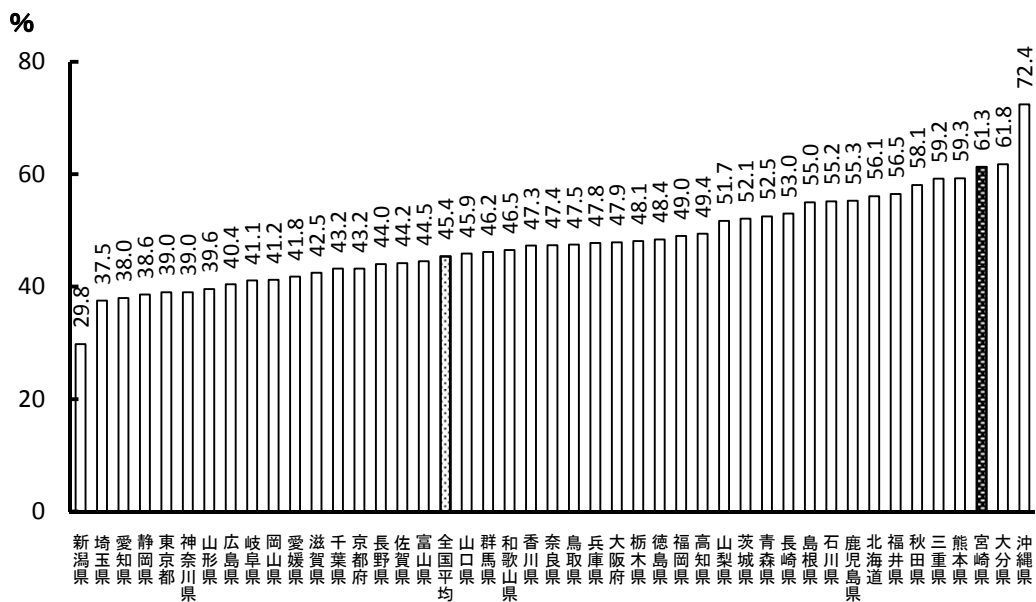


図21 平成23年度 都道府県別12歳児むし歯有病者率※

(出典) 学校保健統計調査 (文部科学省)

※ 宮城県、岩手県、福島県は含まれていません。

5 小学生、中学生及び高校生のむし歯の状況（文部科学省調査）

表 1 小学生のむし歯状況の年次推移※

		(%)									
		H14 年度	H15 年度	H16 年度	H17 年度	H18 年度	H19 年度	H20 年度	H21 年度	H22 年度	H23 年度
宮 崎 県	有病者率	84.1	81.5	77.8	78.4	76.8	73.7	69.7	71.1	65.1	62.8
	処置完了者	32.0	31.7	27.3	27.7	27.7	26.8	27.2	27.2	25.6	24.8
	未処置歯のある者	52.1	49.8	50.5	50.7	49.1	46.9	42.5	43.8	39.5	38.0
全 国	有病者率	73.85	71.31	70.43	68.19	67.80	65.47	63.79	61.79	59.63	57.20
	処置完了者	35.38	34.35	33.73	32.84	32.87	31.21	30.89	30.32	29.20	28.65
	未処置歯のある者	38.47	36.96	36.70	35.36	34.93	34.26	32.90	31.47	30.44	28.56

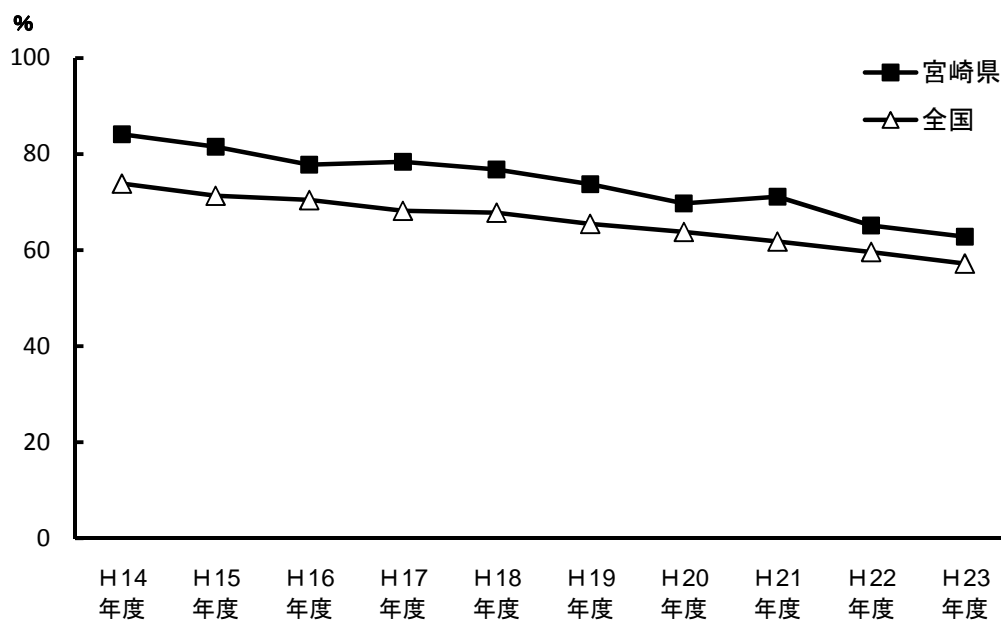


図 2 2 小学生のむし歯有病者率の年次推移※

(出典) 学校保健統計調査（文部科学省）

学校保健・安全に関する統計（宮崎県教育委員会）

※ 平成 2 3 年度の全国の値には、宮城県、岩手県、福島県が含まれていません。

表2 中学生のむし歯状況の年次推移[※]

(%)

	H14年度	H15年度	H16年度	H17年度	H18年度	H19年度	H20年度	H21年度	H22年度	H23年度	
宮崎県	有病者率	79.4	75.0	71.1	71.4	68.7	66.9	64.4	64.4	60.7	64.4
	処置完了者	42.9	38.1	35.7	35.0	33.2	32.0	32.0	30.9	27.2	27.7
	未処置歯のある者	36.5	36.9	35.5	36.4	35.6	34.9	32.4	33.5	33.6	36.6
全国	有病者率	71.24	67.68	64.61	62.72	59.66	58.06	56.00	52.88	50.60	48.31
	処置完了者	40.12	38.17	35.78	34.73	31.93	30.96	30.36	28.79	28.02	26.75
	未処置歯のある者	31.12	29.50	28.84	27.99	27.73	27.10	25.64	24.09	22.58	21.56

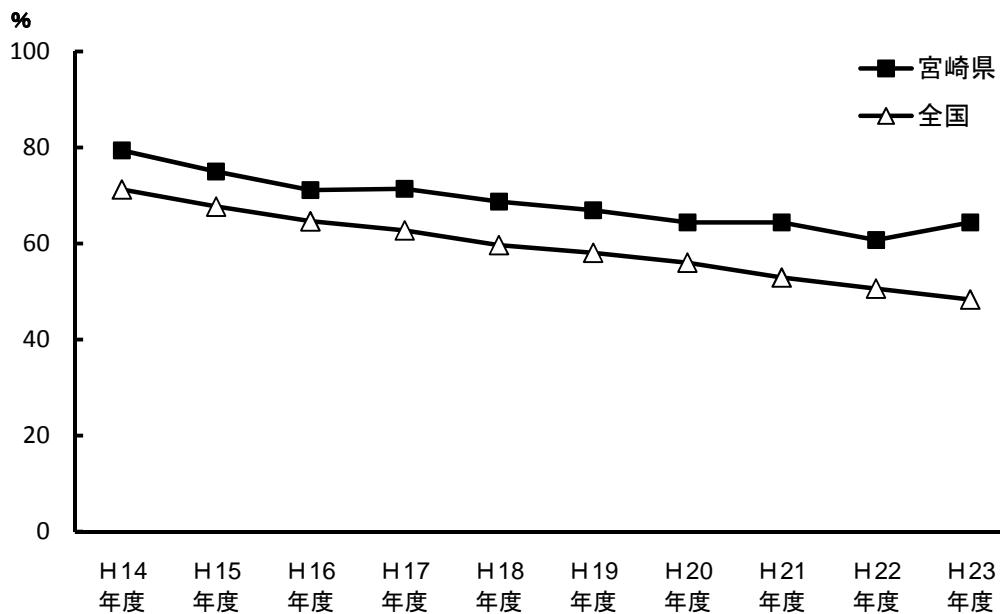


図2-3 中学生のむし歯有病者率の年次推移[※]

(出典) 学校保健統計調査 (文部科学省)

学校保健・安全に関する統計 (宮崎県教育委員会)

※ 平成23年度の全国の値には、宮城県、岩手県、福島県が含まれていません。

表3 高校生のむし歯状況の年次推移[※]

(%)

	H14年度	H15年度	H16年度	H17年度	H18年度	H19年度	H20年度	H21年度	H22年度	H23年度	
宮崎県	有病者率	89.3	85.1	83.5	81.1	80.0	72.9	70.8	71.8	66.1	66.2
	処置完了者	47.8	46.5	45.2	43.7	38.5	36.8	38.1	40.4	33.8	36.2
	未処置歯のある者	41.6	38.6	38.4	37.4	41.5	36.0	32.7	31.4	32.3	30.0
全国	有病者率	82.25	77.90	75.97	72.78	70.06	68.48	65.48	62.18	59.95	58.46
	処置完了者	48.45	46.73	43.73	42.54	39.43	38.20	35.99	34.73	34.21	32.24
	未処置歯のある者	33.80	31.16	32.24	30.23	30.63	30.27	29.49	27.45	25.74	26.22

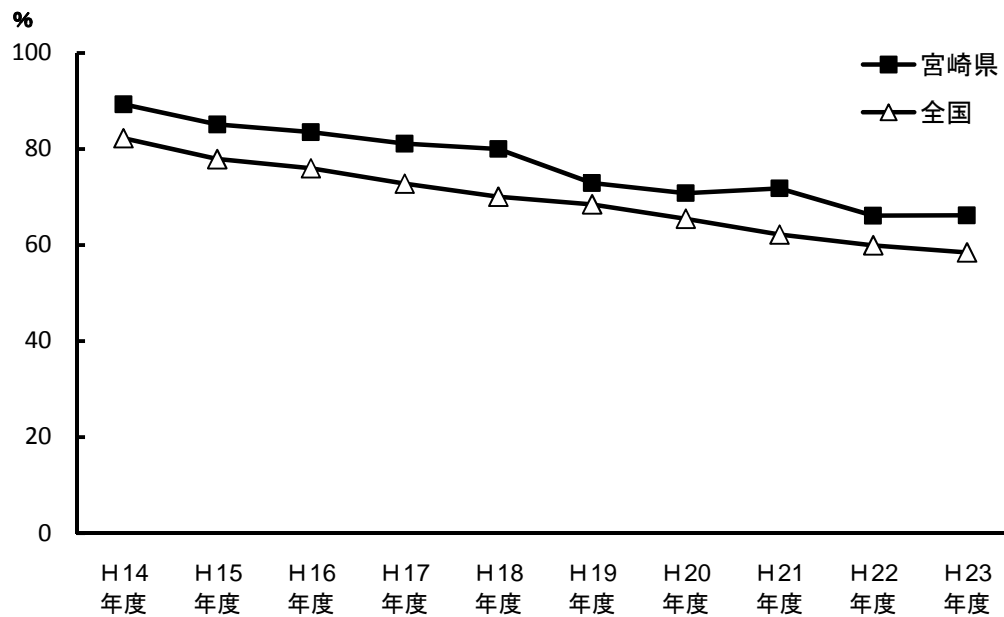


図24 高学生のむし歯有病者率の年次推移[※]

(出典) 学校保健統計調査 (文部科学省)

学校保健・安全に関する統計 (宮崎県教育委員会)

※ 平成23年度の全国の値には、宮城県、岩手県、福島県が含まれていません。

6 小学生、中学生及び高校生のむし歯の状況（健康増進課調査）

表4 宮崎県における小学生、中学生及び高校生のむし歯有病者率※（乳歯及び永久歯）

(%)

	H23年度
6歳	62.1
7歳	67.3
8歳	71.2
9歳	68.7
10歳	63.3
11歳	54.2
12歳	58.5
13歳	61.5
14歳	65.0
15歳	62.3
16歳	69.8
17歳	71.0

（出典）歯科疾患等実態調査（宮崎県健康増進課・社団法人宮崎県歯科医師会）

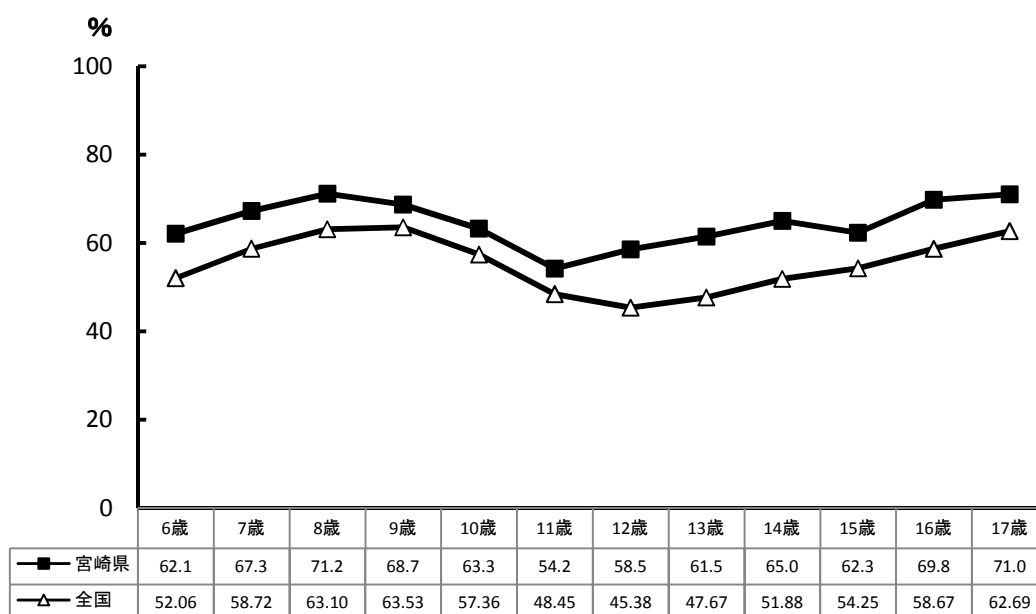


図25 平成23年度 小学生、中学生及び高校生のむし歯有病者率※（乳歯及び永久歯）

（出典）平成23年度歯科疾患等実態調査（宮崎県健康増進課・社団法人宮崎県歯科医師会）
学校保健統計調査（文部科学省）

* 小学生及び中学生の市町村別むし歯有病者率は、表6（p. 18）参照

※ 宮崎県の値には、特別支援学校を含みます。

表5 宮崎県における小学生、中学生及び高校生の一平均むし歯数※（永久歯）

(本)

	H23年度
6歳	—
7歳	—
8歳	—
9歳	—
10歳	—
11歳	1.02
12歳	1.70
13歳	—
14歳	—
15歳	2.59
16歳	—
17歳	—

(出典) 歯科疾患等実態調査（宮崎県健康増進課・社団法人宮崎県歯科医師会）

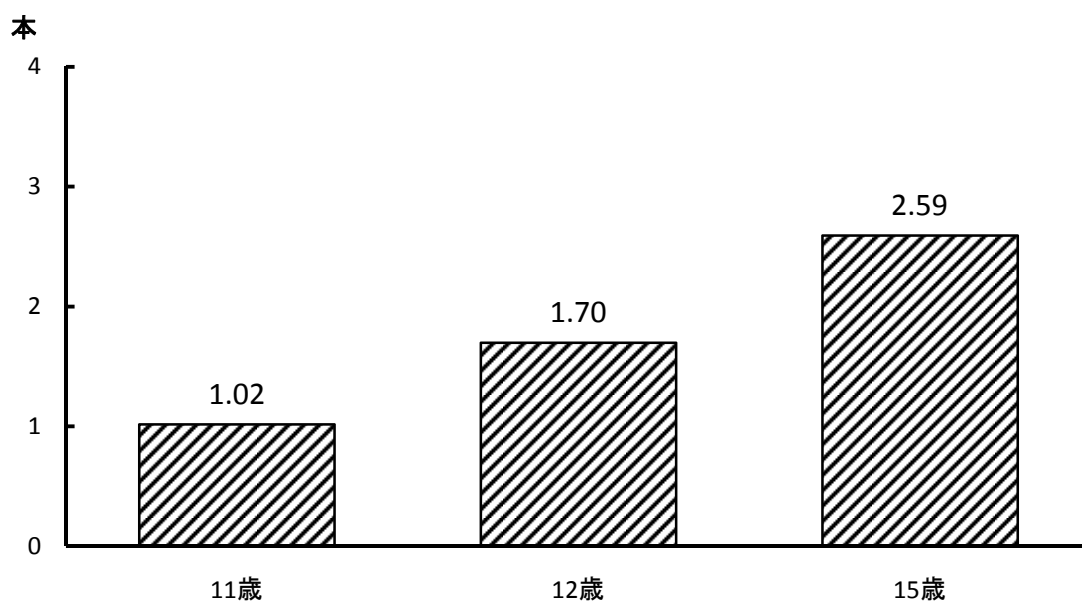


図26 平成23年度 宮崎県における小学生、中学生及び高校生の一平均むし歯数※（永久歯）

(出典) 平成23年度歯科疾患等実態調査（宮崎県健康増進課・社団法人宮崎県歯科医師会）

* 11歳児及び12歳児の市町村別一人平均むし歯数は、表8（p.20）参照

※ 宮崎県の値には、特別支援学校を含みます。

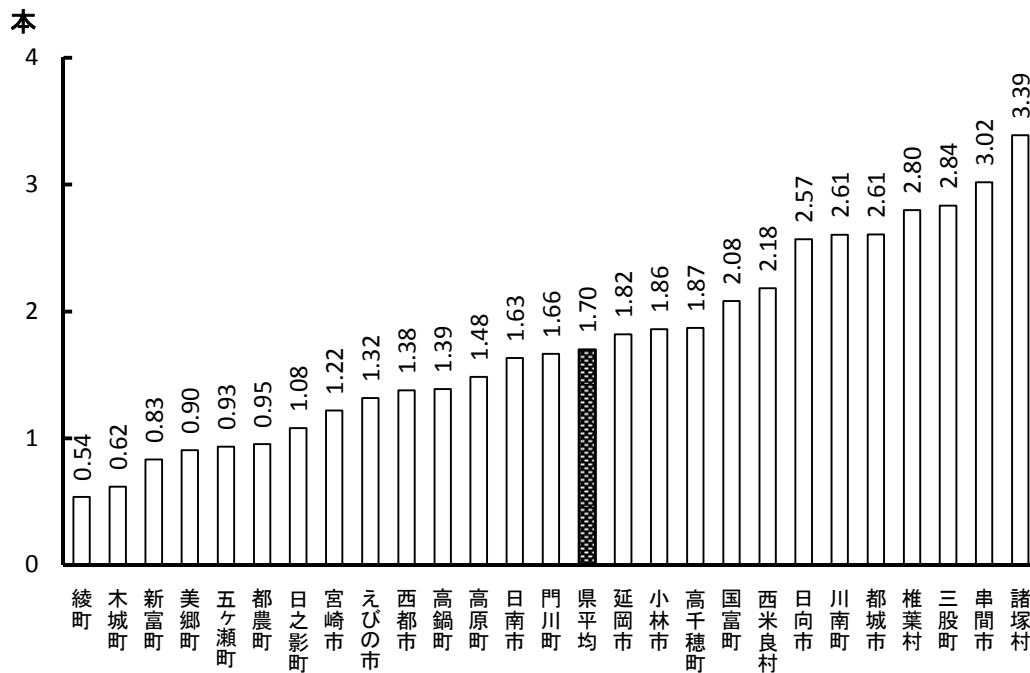


図 2 7 平成 2 3 年度 市町村別 1 2 歳児一人平均むし歯数※（永久歯）

（出典）平成 2 3 年度歯科疾患等実態調査（宮崎県健康増進課・社団法人宮崎県歯科医師会）

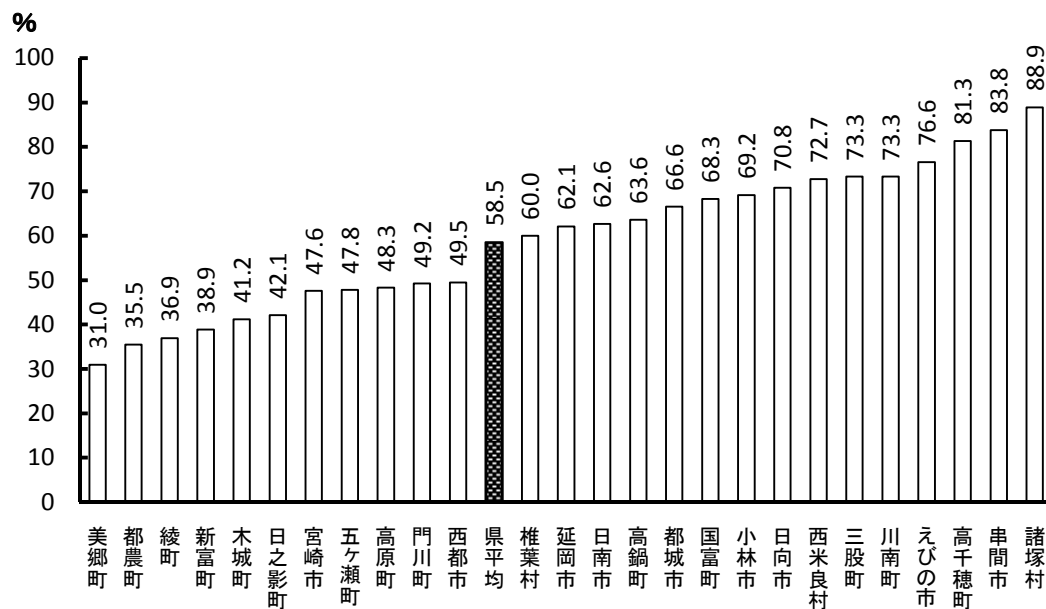


図 2 8 平成 2 3 年度 市町村別 1 2 歳児むし歯有病者率※（乳歯及び永久歯）

（出典）平成 2 3 年度歯科疾患等実態調査（宮崎県健康増進課・社団法人宮崎県歯科医師会）

※ 市町村の数値は、市町村立中学校の数値です。

※ 県平均には、私立中学校、国立附属中学校、県立高等学校附属中学校、県立中等教育学校、特別支援学校を含みます。

表6 平成23年度 市町村別小学生及び中学生のむし歯有病者率※（乳歯及び永久歯）

(%)

	小1 (6歳)	小2 (7歳)	小3 (8歳)	小4 (9歳)	小5 (10歳)	小6 (11歳)	中1 (12歳)	中2 (13歳)	中3 (14歳)
宮崎市	51.1	56.3	62.3	59.0	53.1	45.0	47.6	48.6	54.4
国富町	73.8	87.2	85.4	88.4	82.2	79.1	68.3	68.8	73.6
綾町	48.4	56.4	56.3	41.5	63.5	37.5	36.9	19.2	40.5
日南市	69.3	74.9	75.1	75.6	62.9	53.0	62.6	60.7	65.4
串間市	91.2	87.3	94.5	97.1	84.0	81.2	83.8	79.8	91.2
都城市	66.8	70.8	72.2	69.2	67.8	53.7	66.6	73.8	72.4
三股町	66.1	78.7	80.5	75.1	70.4	62.0	73.3	73.0	63.4
小林市	75.2	75.2	79.6	76.2	76.3	71.0	69.2	73.9	83.2
えびの市	69.8	76.4	84.2	87.5	71.6	70.3	76.6	74.0	75.8
高原町	83.5	89.2	79.4	78.8	75.0	66.3	48.3	52.5	89.6
西都市	67.6	72.0	71.3	51.1	52.1	46.5	49.5	56.8	64.0
高鍋町	51.6	53.5	62.2	60.9	62.1	46.6	63.6	63.5	65.5
新富町	73.5	77.6	75.8	77.3	66.5	52.7	38.9	40.9	41.3
西米良村	66.7	63.6	53.8	62.5	45.5	50.0	72.7	37.5	66.7
木城町	45.2	66.7	68.3	57.8	50.0	40.0	41.2	53.2	56.1
川南町	62.8	73.8	81.6	79.5	72.5	61.4	73.3	60.7	71.0
都農町	55.1	72.4	72.0	68.9	68.6	43.7	35.5	48.0	53.9
日向市	64.7	72.6	76.6	80.8	65.6	62.0	70.8	70.9	75.5
門川町	72.6	75.9	78.6	79.8	68.4	50.7	49.2	58.1	70.7
美郷町	93.8	90.3	90.2	88.1	81.8	73.2	31.0	39.3	37.0
諸塚村	92.9	94.1	100.0	95.0	100.0	88.9	88.9	77.8	68.0
椎葉村	95.7	74.3	79.2	85.7	80.0	75.0	60.0	55.2	68.2
延岡市	75.4	77.5	81.1	81.3	74.8	69.0	62.1	74.5	68.6
高千穂町	47.7	55.3	63.7	54.1	53.7	44.4	81.3	86.9	85.9
日之影町	57.6	76.5	65.6	69.7	67.4	52.9	42.1	42.9	66.7
五ヶ瀬町	75.0	72.7	95.5	75.0	85.3	85.7	47.8	57.1	63.4
県平均	62.1	67.3	71.2	68.7	63.3	54.2	58.5	61.5	65.0

(出典) 平成23年度歯科疾患等実態調査(宮崎県健康増進課・社団法人宮崎県歯科医師会)

※ 市町村の数値は、市町村立小学校・中学校の数値です。

※ 県平均には、私立小学校・中学校、国立附属小学校・中学校、県立高等学校附属中学校、県立中等教育学校、特別支援学校を含みます。

表7 平成23年度 市町村別 11歳児及び12歳児のむし歯有病者率※（永久歯）

(%)

	小1 (6歳)	小2 (7歳)	小3 (8歳)	小4 (9歳)	小5 (10歳)	小6 (11歳)	中1 (12歳)	中2 (13歳)	中3 (14歳)
宮崎市	-	-	-	-	-	24.3	41.7	-	-
国富町	-	-	-	-	-	63.3	64.4	-	-
綾町	-	-	-	-	-	12.5	36.9	-	-
日南市	-	-	-	-	-	39.9	52.7	-	-
串間市	-	-	-	-	-	58.4	75.0	-	-
都城市	-	-	-	-	-	44.8	49.1	-	-
三股町	-	-	-	-	-	46.4	71.0	-	-
小林市	-	-	-	-	-	44.9	44.2	-	-
えびの市	-	-	-	-	-	57.6	46.2	-	-
高原町	-	-	-	-	-	44.2	46.0	-	-
西都市	-	-	-	-	-	35.7	42.1	-	-
高鍋町	-	-	-	-	-	23.0	42.7	-	-
新富町	-	-	-	-	-	21.7	35.0	-	-
西米良村	-	-	-	-	-	50.0	72.7	-	-
木城町	-	-	-	-	-	22.2	41.2	-	-
川南町	-	-	-	-	-	35.5	73.3	-	-
都農町	-	-	-	-	-	27.2	33.6	-	-
日向市	-	-	-	-	-	44.2	61.9	-	-
門川町	-	-	-	-	-	38.4	47.1	-	-
美郷町	-	-	-	-	-	23.2	26.2	-	-
諸塚村	-	-	-	-	-	38.9	72.2	-	-
椎葉村	-	-	-	-	-	62.5	55.0	-	-
延岡市	-	-	-	-	-	49.8	57.5	-	-
高千穂町	-	-	-	-	-	27.3	28.0	-	-
日之影町	-	-	-	-	-	23.5	42.1	-	-
五ヶ瀬町	-	-	-	-	-	35.7	39.1	-	-
県平均	-	-	-	-	-	35.9	47.1	-	-

(出典) 平成23年度歯科疾患等実態調査(宮崎県健康増進課・社団法人宮崎県歯科医師会)

※ 市町村の数値は、市町村立小学校・中学校の数値です。

※ 県平均には、私立小学校・中学校、国立附属小学校・中学校、県立高等学校附属中学校、県立中等教育学校、特別支援学校を含みます。

表8 平成23年度 市町村別 11歳児及び12歳児の一人平均むし歯数※（永久歯）

(本)

	小1 (6歳)	小2 (7歳)	小3 (8歳)	小4 (9歳)	小5 (10歳)	小6 (11歳)	中1 (12歳)	中2 (13歳)	中3 (14歳)
宮崎市	-	-	-	-	-	0.68	1.22	-	-
国富町	-	-	-	-	-	1.90	2.08	-	-
綾町	-	-	-	-	-	0.33	0.54	-	-
日南市	-	-	-	-	-	1.10	1.63	-	-
串間市	-	-	-	-	-	1.81	3.02	-	-
都城市	-	-	-	-	-	1.27	2.61	-	-
三股町	-	-	-	-	-	1.15	2.84	-	-
小林市	-	-	-	-	-	1.25	1.86	-	-
えびの市	-	-	-	-	-	2.16	1.32	-	-
高原町	-	-	-	-	-	1.57	1.48	-	-
西都市	-	-	-	-	-	0.98	1.38	-	-
高鍋町	-	-	-	-	-	0.83	1.39	-	-
新富町	-	-	-	-	-	0.54	0.83	-	-
西米良村	-	-	-	-	-	1.00	2.18	-	-
木城町	-	-	-	-	-	0.56	0.62	-	-
川南町	-	-	-	-	-	1.02	2.61	-	-
都農町	-	-	-	-	-	0.62	0.95	-	-
日向市	-	-	-	-	-	0.98	2.57	-	-
門川町	-	-	-	-	-	1.32	1.66	-	-
美郷町	-	-	-	-	-	0.57	0.90	-	-
諸塚村	-	-	-	-	-	0.83	3.39	-	-
椎葉村	-	-	-	-	-	2.25	2.80	-	-
延岡市	-	-	-	-	-	1.46	1.82	-	-
高千穂町	-	-	-	-	-	0.84	1.87	-	-
日之影町	-	-	-	-	-	0.79	1.08	-	-
五ヶ瀬町	-	-	-	-	-	0.89	0.93	-	-
県平均	-	-	-	-	-	1.02	1.70	-	-

(出典) 平成23年度歯科疾患等実態調査(宮崎県健康増進課・社団法人宮崎県歯科医師会)

※ 市町村の数値は、市町村立小学校・中学校の数値です。

※ 県平均には、私立小学校・中学校、国立附属小学校・中学校、県立高等学校附属中学校、県立中等教育学校、特別支援学校を含みます。

7 小学生、中学生及び高校生の歯周疾患の状況（健康増進課調査）

表9 宮崎県における小学生、中学生及び高校生の歯周疾患要治療者率※

(%)

	H23年度
6歳	0.54
7歳	1.18
8歳	1.60
9歳	2.15
10歳	2.31
11歳	2.73
12歳	2.87
13歳	3.42
14歳	3.43
15歳	4.77
16歳	6.43
17歳	5.21

(出典) 歯科疾患等実態調査（宮崎県健康増進課・社団法人宮崎県歯科医師会）

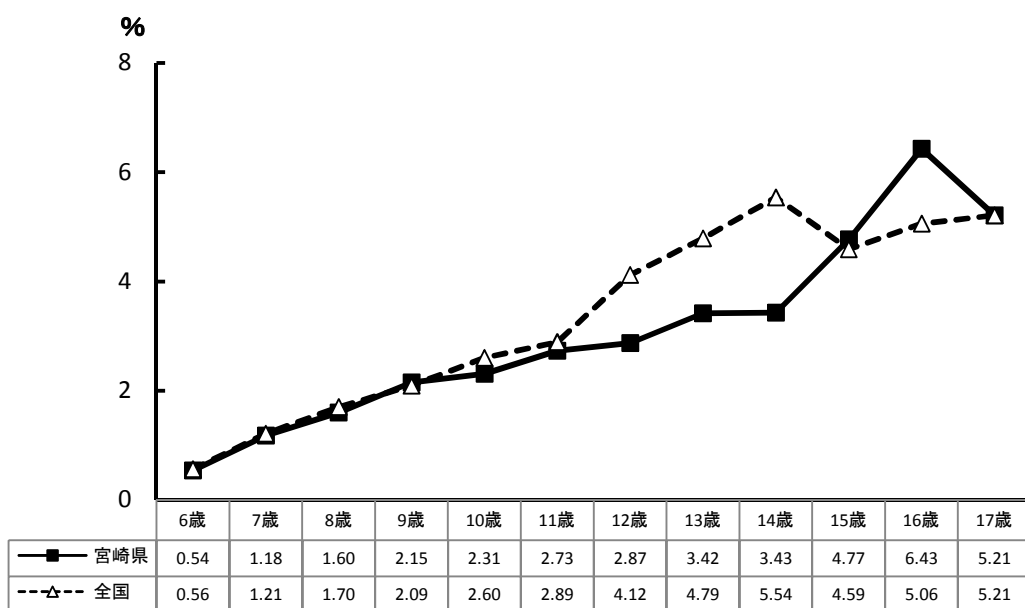


図29 平成23年度小学生、中学生及び高校生の歯周疾患要治療者率※（G率）

(出典) 平成23年度歯科疾患等実態調査（宮崎県健康増進課・社団法人宮崎県歯科医師会）
平成23年度学校保健統計調査（文部科学省）

* 小学生及び中学生の市町村別歯周疾患要治療者率は、表11（p.23）参照

※ 歯周疾患要治療者…歯肉に炎症があり、専門医による診断が必要とされた者

※ 宮崎県の値には、特別支援学校を含みます。

表 1 0 宮崎県における高校生の歯周疾患の状況※

(%)

		H23年度
15歳	異常なし	81.5
	要観察者	13.8
	要治療者	4.8
16歳	異常なし	76.3
	要観察者	17.3
	要治療者	6.4
17歳	異常なし	77.9
	要観察者	16.9
	要治療者	5.2

(出典) 歯科疾患等実態調査 (宮崎県健康増進課・社団法人宮崎県歯科医師会)

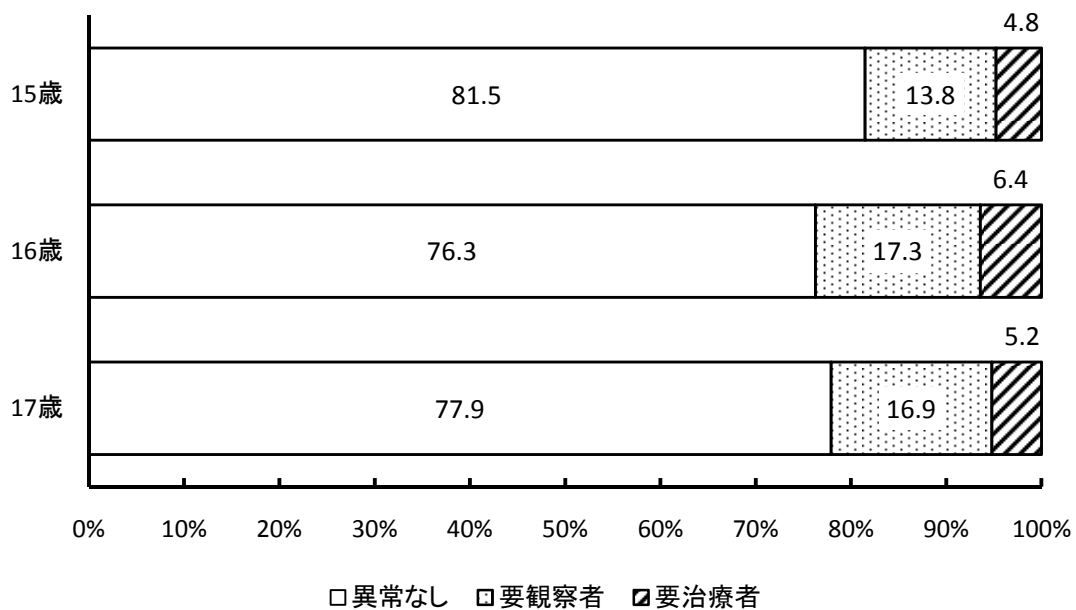


図 3 0 平成 2 3 年度 宮崎県における高校生の歯周疾患の状況※

(出典) 平成 2 3 年度歯科疾患等実態調査 (宮崎県健康増進課・社団法人宮崎県歯科医師会)

※ 歯周疾患要治療者…歯肉に炎症があり、専門医による診断が必要とされた者

※ 各値には、特別支援学校を含みます。

表 1 1 平成 2 3 年度 市町村別小学生及び中学生の歯周疾患要治療者率※

(%)

	小 1 (6 歳)	小 2 (7 歳)	小 3 (8 歳)	小 4 (9 歳)	小 5 (10 歳)	小 6 (11 歳)	中 1 (12 歳)	中 2 (13 歳)	中 3 (14 歳)
宮崎市	0.2	0.8	0.9	2.4	1.8	2.6	1.8	2.9	2.2
国富町	0.0	0.0	0.0	1.1	2.3	2.6	3.9	2.7	6.6
綾町	0.0	0.0	0.0	0.0	0.0	0.0	0.0	0.0	0.0
日南市	0.4	3.7	5.0	4.6	5.6	2.4	1.4	5.5	3.0
串間市	6.1	8.7	13.7	9.1	10.3	12.3	20.0	21.4	19.9
都城市	0.2	0.4	1.2	2.4	2.8	2.8	2.9	4.0	4.7
三股町	0.0	0.0	1.4	0.0	0.0	1.1	0.4	0.0	0.0
小林市	0.0	0.0	0.0	0.5	1.3	1.8	0.2	0.2	0.2
えびの市	0.0	0.0	0.0	0.0	0.0	0.0	3.8	1.7	6.2
高原町	0.0	4.6	1.5	2.5	0.0	5.8	8.0	10.9	0.0
西都市	0.0	0.0	0.0	0.0	0.6	2.4	0.0	0.0	0.3
高鍋町	0.0	0.0	0.0	0.0	0.0	0.0	3.9	1.0	2.0
新富町	0.0	0.0	0.0	0.0	0.0	0.0	3.9	2.1	8.0
西米良村	0.0	0.0	0.0	0.0	0.0	0.0	0.0	0.0	0.0
木城町	0.0	0.0	0.0	0.0	0.0	0.0	0.0	2.1	0.0
川南町	0.0	0.0	0.6	0.0	0.0	0.0	0.0	0.0	0.0
都農町	0.0	0.0	0.0	0.0	0.0	0.0	0.0	0.0	0.0
日向市	0.0	0.0	0.0	0.3	0.5	0.7	3.0	2.7	1.8
門川町	0.0	0.0	0.0	0.0	0.5	0.0	1.0	2.2	4.3
美郷町	0.0	0.0	0.0	0.0	0.0	0.0	2.4	8.9	8.7
諸塚村	0.0	0.0	0.0	0.0	0.0	0.0	0.0	0.0	0.0
椎葉村	0.0	0.0	0.0	0.0	0.0	6.3	0.0	3.4	0.0
延岡市	2.7	3.8	5.1	3.4	5.5	6.4	5.5	4.5	5.5
高千穂町	1.5	3.5	7.3	7.2	8.1	8.1	15.0	12.3	7.8
日之影町	0.0	0.0	0.0	0.0	0.0	0.0	0.0	0.0	0.0
五ヶ瀬町	0.0	0.0	0.0	0.0	0.0	0.0	0.0	0.0	0.0
県平均	0.5	1.2	1.6	2.2	2.3	2.7	2.9	3.4	3.4

(出典) 平成 2 3 年度歯科疾患等実態調査 (宮崎県健康増進課・社団法人宮崎県歯科医師会)

※ 歯周疾患要治療者…歯肉に炎症があり、専門医による診断が必要とされた者

※ 市町村の数値は、市町村立小学校・中学校の数値です。

※ 県平均には、私立小学校・中学校、国立附属小学校・中学校、県立高等学校附属中学校、県立中等教育学校、特別支援学校を含みます。

8 小学生及び中学生の歯列・咬合の状況（健康増進課調査）

表 1 2 宮崎県における小学生及び中学生の歯列・咬合要専門医受診者の割合※

(%)

	H23年度
6歳	1.55
7歳	2.23
8歳	2.41
9歳	3.29
10歳	3.00
11歳	3.65
12歳	5.41
13歳	4.62
14歳	4.78

(出典) 歯科疾患等実態調査（宮崎県健康増進課・社団法人宮崎県歯科医師会）

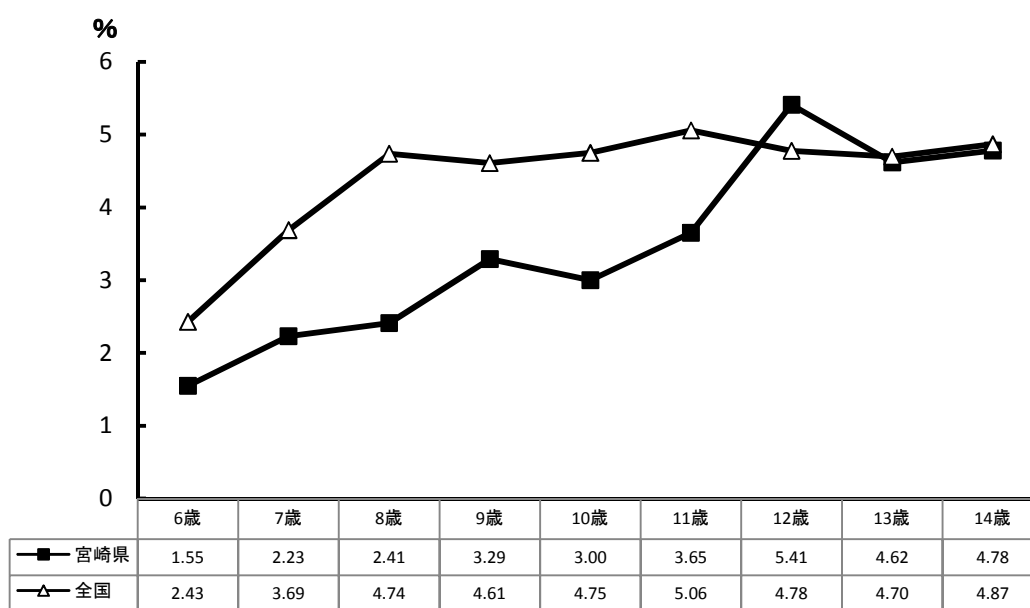


図 3 1 平成 2 3 年度 小学生及び中学生の歯列・咬合要専門医受診者の割合※

(出典) 平成 2 3 年度歯科疾患等実態調査（宮崎県健康増進課・社団法人宮崎県歯科医師会）

* 小学生及び中学生の市町村別歯列・咬合要専門医受診者の割合は、表 1 3（p. 25）参照

※ 歯列・咬合要専門医受診者…不正咬合の疑いがあり、専門医による診断が必要とされた者

※ 宮崎県の値には、特別支援学校を含みます。

表 1 3 平成 2 3 年度市町村別小学生及び中学生の歯列・咬合要専門医受診者の割合※

(%)

	小 1 (6 歳)	小 2 (7 歳)	小 3 (8 歳)	小 4 (9 歳)	小 5 (10 歳)	小 6 (11 歳)	中 1 (12 歳)	中 2 (13 歳)	中 3 (14 歳)
宮崎市	1.2	1.9	2.2	3.6	2.7	5.1	8.0	5.8	5.5
国富町	1.6	2.0	3.8	2.1	2.3	3.1	1.0	2.2	6.6
綾町	0.0	0.0	0.0	0.0	0.0	0.0	0.0	0.0	0.0
日南市	0.9	1.6	1.9	3.1	5.0	2.7	3.7	4.8	2.6
串間市	4.1	0.7	2.7	5.7	3.8	4.5	2.5	3.5	5.8
都城市	1.4	2.0	3.3	4.1	3.9	3.5	3.5	4.9	4.9
三股町	2.5	6.2	2.3	7.8	6.2	5.5	0.0	0.0	0.0
小林市	0.7	2.3	0.9	1.4	0.9	0.9	0.7	1.1	1.4
えびの市	1.2	1.2	1.6	2.6	2.8	1.2	1.9	2.9	2.6
高原町	0.0	0.0	0.0	0.0	0.0	1.2	0.0	0.0	0.9
西都市	2.0	1.8	2.3	2.9	1.0	4.2	0.7	1.4	1.0
高鍋町	0.0	0.0	0.0	0.0	0.0	0.0	1.5	1.0	0.5
新富町	3.3	3.8	1.1	5.9	4.1	1.6	3.3	6.7	5.2
西米良村	0.0	0.0	0.0	0.0	0.0	0.0	0.0	0.0	0.0
木城町	0.0	0.0	0.0	0.0	6.5	0.0	0.0	0.0	0.0
川南町	0.0	0.0	0.0	0.0	0.0	0.0	11.1	10.4	11.3
都農町	0.0	1.3	0.0	0.0	0.0	0.0	0.0	0.0	0.0
日向市	0.8	0.6	0.5	0.3	0.8	0.5	7.3	3.8	6.9
門川町	0.0	0.0	0.0	0.0	0.0	0.0	0.5	0.6	1.1
美郷町	0.0	0.0	0.0	2.4	0.0	3.6	0.0	0.0	6.5
諸塚村	0.0	0.0	0.0	0.0	6.3	0.0	0.0	0.0	0.0
椎葉村	0.0	0.0	4.2	0.0	3.3	6.3	0.0	0.0	4.5
延岡市	4.0	5.4	5.0	4.6	5.3	4.1	8.4	6.0	7.0
高千穂町	3.0	4.4	4.0	6.3	4.1	6.1	3.7	3.3	5.5
日之影町	0.0	2.9	9.4	0.0	4.7	11.8	10.5	0.0	6.1
五ヶ瀬町	5.0	0.0	0.0	0.0	0.0	0.0	4.3	4.8	2.4
県平均	1.5	2.2	2.4	3.3	3.0	3.6	5.4	4.6	4.8

(出典) 平成 2 3 年度歯科疾患等実態調査 (宮崎県健康増進課・社団法人宮崎県歯科医師会)

※ 歯列・咬合要専門医受診者…不正咬合の疑いがあり、専門医による診断が必要とされた者

※ 市町村の数値は、市町村立小学校・中学校の数値です。

※ 県平均には、私立小学校・中学校、国立附属小学校・中学校、県立高等学校附属中学校、県立中等教育学校、特別支援学校を含みます。

9 特別支援学校のむし歯等の状況（健康増進課調査）

表 1 4 宮崎県における特別支援学校児童・生徒のむし歯有病者率（乳歯及び永久歯）

(%)

	H23年度
6歳	51.0
7歳	57.4
8歳	58.1
9歳	59.2
10歳	69.5
11歳	42.9
12歳	50.0
13歳	67.0
14歳	52.1
15歳	55.2
16歳	64.3
17歳	58.9

（出典） 歯科疾患等実態調査（宮崎県健康増進課・社団法人宮崎県歯科医師会）

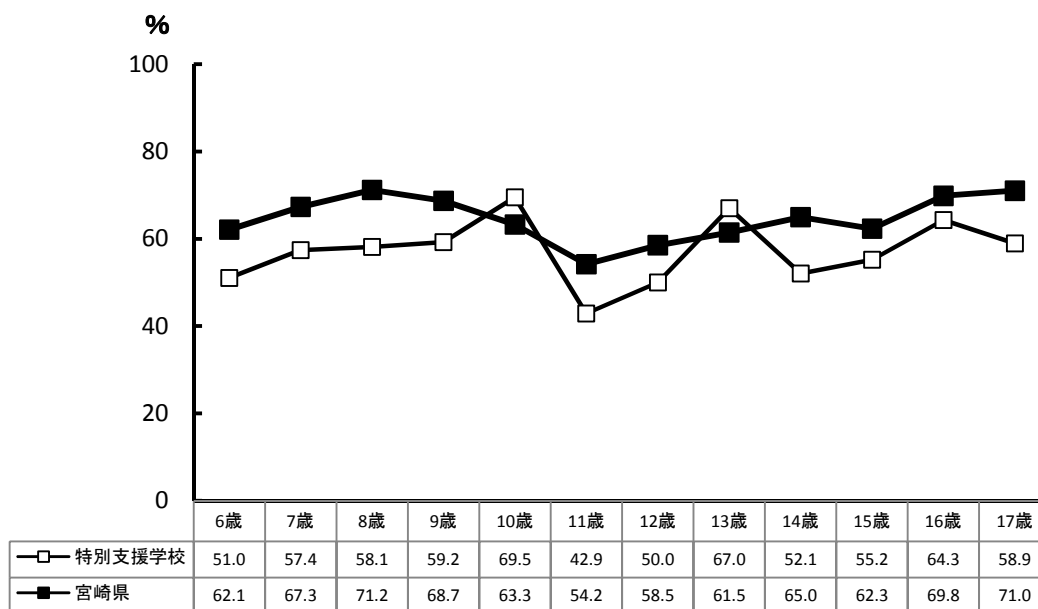


図 3 2 平成 2 3 年度 宮崎県における特別支援学校児童・生徒のむし歯有病者率※
（乳歯及び永久歯）

（出典）平成 2 3 年度歯科疾患等実態調査（宮崎県健康増進課・社団法人宮崎県歯科医師会）

※ 宮崎県の値には、特別支援学校を含みます。

表 1 5 宮崎県における特別支援学校児童・生徒の一人平均むし歯数（永久歯）

(本)

	H23年度
6歳	—
7歳	—
8歳	—
9歳	—
10歳	—
11歳	0.88
12歳	2.02
13歳	—
14歳	—
15歳	2.86
16歳	—
17歳	—

(出典) 歯科疾患等実態調査（宮崎県健康増進課・社団法人宮崎県歯科医師会）

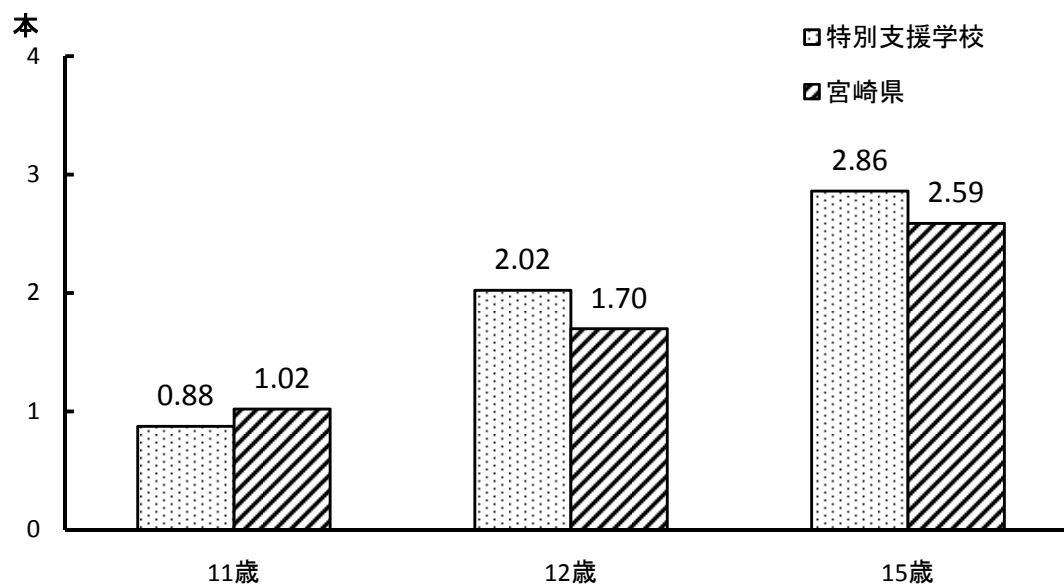


図 3 3 平成 2 3 年度 宮崎県における特別支援学校児童・生徒の一人平均むし歯数[※]（永久歯）

(出典) 平成 2 3 年度歯科疾患等実態調査（宮崎県健康増進課・社団法人宮崎県歯科医師会）

※ 宮崎県の値には、特別支援学校を含みます。

表 1 6 宮崎県における特別支援学校児童・生徒の歯周疾患要治療者率※

(%)

	H23年度
6歳	0.00
7歳	4.92
8歳	0.00
9歳	3.95
10歳	1.69
11歳	1.79
12歳	2.44
13歳	3.09
14歳	8.22
15歳	7.88
16歳	8.24
17歳	5.96

(出典) 歯科疾患等実態調査 (宮崎県健康増進課・社団法人宮崎県歯科医師会)

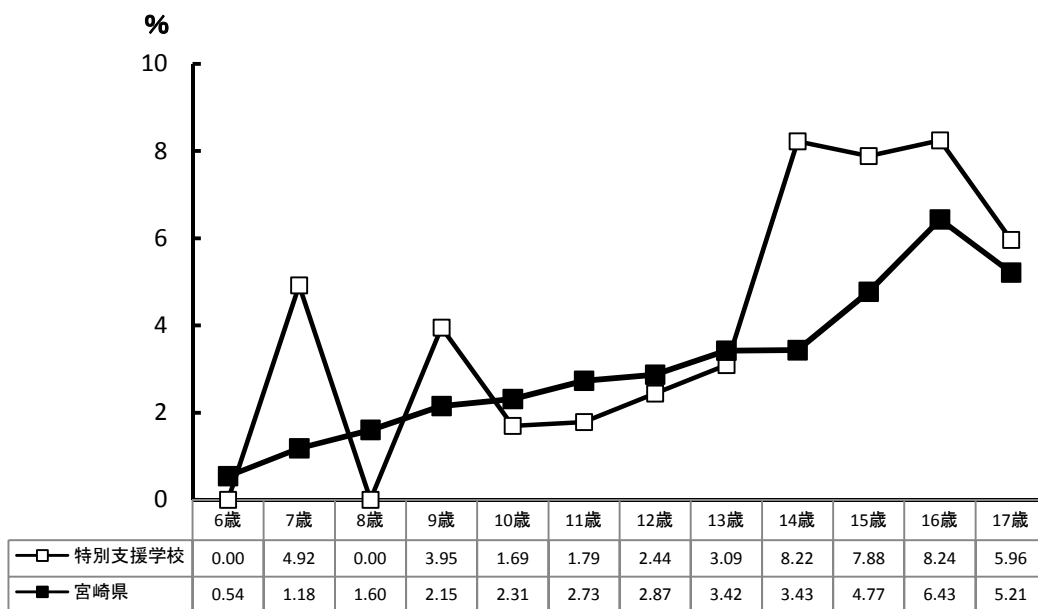


図 3 4 平成 2 3 年度 宮崎県における特別支援学校児童・生徒の歯周疾患要治療者率※

(出典) 平成 2 3 年度歯科疾患等実態調査 (宮崎県健康増進課・社団法人宮崎県歯科医師会)

※ 歯周疾患要治療者…歯肉に炎症があり、専門医による診断が必要とされた者

※ 図 3 4 の宮崎県の値には、特別支援学校を含みます。

10 フッ化物洗口実施状況

表17-1 平成23年度 保育所・幼稚園・小学校・中学校におけるフッ化物洗口実施状況※

	実施施設数	実施人数	保育所				幼稚園				小学校				中学校			
			実施施設数	対象施設数	施設実施率(%)	実施人数	実施施設数	対象施設数	施設実施率(%)	実施人数	実施施設数	対象施設数	施設実施率(%)	実施人数	実施施設数	対象施設数	施設実施率(%)	実施人数
			宮崎市	102	15,351	55	148	37.2	1,994	17	46	37.0	1,132	20	49	40.8	8,689	10
国富町	1	24	1	9	11.1	24	0	1	0	0	0	4	0	0	0	3	0	0
綾町	4	114	3	3	100	93	1	1	100	21	0	1	0	0	0	1	0	0
日南市	8	263	7	18	38.9	156	0	8	0	0	0	16	0	0	1	11	9.1	107
串間市	9	181	8	13	61.5	139	1	1	100	42	0	11	0	0	0	6	0	0
都城市	7	407	7	78	9.0	407	0	16	0	0	0	37	0	0	0	19	0	0
三股町	8	388	7	14	50.0	296	1	2	50.0	92	0	6	0	0	0	1	0	0
小林市	13	216	12	22	54.5	208	1	7	14.3	8	0	12	0	0	0	9	0	0
えびの市	0	0	0	5	0	0	0	4	0	0	0	6	0	0	0	4	0	0
高原町	0	0	0	6	0	0	0	1	0	0	0	4	0	0	0	2	0	0
西都市	15	414	11	18	61.1	294	4	4	100	120	0	9	0	0	0	6	0	0
高鍋町	7	212	6	7	85.7	177	1	3	33.3	35	0	2	0	0	0	2	0	0
新富町	11	225	10	10	100	201	1	1	100	24	0	4	0	0	0	3	0	0
西米良村	3	111	1	1	100	26	-	0	-	-	1	1	100	58	1	1	100	27
木城町	5	460	2	2	100	58	-	0	-	-	2	2	100	259	1	1	100	143
川南町	19	1,747	10	10	100	282	2	2	100	50	5	5	100	949	2	2	100	466
都農町	5	147	5	5	100	147	0	1	0	0	0	4	0	0	0	1	0	0
日向市	25	980	18	24	75.0	536	7	10	70.0	444	0	14	0	0	0	7	0	0
門川町	1	22	1	8	12.5	22	0	2	0	0	0	4	0	0	0	2	0	0
美郷町	12	429	2	2	100	17	3	3	100	31	4	4	100	245	3	3	100	136
諸塚村	0	0	0	2	0	0	0	1	0	0	0	3	0	0	0	1	0	0
椎葉村	15	285	7	7	100	66	-	0	-	-	6	6	100	153	2	2	100	66
延岡市	4	158	4	49	8.2	158	0	16	0	0	0	32	0	0	0	19	0	0
高千穂町	13	600	6	6	100	136	1	2	50.0	39	3	5	60.0	277	3	4	75.0	148
日之影町	4	65	4	4	100	65	-	0	-	-	0	4	0	0	0	1	0	0
五ヶ瀬町	0	0	0	4	0.0	0	-	0	-	-	0	4	0	0	0	3	0	0
計	291	22,799	187	475	39.4	5,502	40	132	30.3	2,038	41	249	16.5	10,630	23	147	15.6	4,629

平成24年3月31日現在

(出典) 平成23年度市町村歯科保健事業実施状況調べ(宮崎県健康増進課)

平成23年度フッ化物洗口実施状況調査(宮崎県健康増進課)

※ 市町村が直接関与していない施設も含まれます。

※ 4歳児以上の子どもを預かっている保育所を対象施設としています。

※ 分校も1校として計上しています。

※ 上記に計上されている施設の他、特別支援学校1校がフッ化物洗口に取り組んでいます。

表 17-2 平成23年度 保育所におけるフッ化物洗口実施方法※

	実施保育所数	洗口回数			使用薬剤				フッ化物濃度 (ppm)				経費負担					
		1回/週	5回/週	その他	フッ化ナトリウム	ミラノール	オラブリス	その他	2255250	450	900	その他	公的機関	歯科医師会	各施設	保護者	複数	その他
宮崎市	55	1	49	5	1	52	2	0	54	1	0	0	10	9	28	6	0	2
国富町	1	0	1	0	0	1	0	0	1	0	0	0	0	0	1	0	0	0
綾町	3	0	3	0	0	3	0	0	3	0	0	0	3	0	0	0	0	0
日南市	7	0	7	0	0	7	0	0	7	0	0	0	7	0	0	0	0	0
串間市	8	0	8	0	0	8	0	0	8	0	0	0	8	0	0	0	0	0
都城市	7	0	5	2	0	7	0	0	4	2	0	1	0	0	2	5	0	0
三股町	7	0	7	0	0	7	0	0	3	3	0	1	0	0	7	0	0	0
小林市	12	0	12	0	0	12	0	0	12	0	0	0	12	0	0	0	0	0
えびの市	0																	
高原町	0																	
西都市	11	0	11	0	0	11	0	0	11	0	0	0	11	0	0	0	0	0
高鍋町	6	0	6	0	0	6	0	0	6	0	0	0	6	0	0	0	0	0
新富町	10	0	10	0	0	10	0	0	10	0	0	0	10	0	0	0	0	0
西米良村	1	0	1	0	0	1	0	0	1	0	0	0	1	0	0	0	0	0
木城町	2	0	2	0	0	2	0	0	2	0	0	0	2	0	0	0	0	0
川南町	10	0	10	0	0	10	0	0	10	0	0	0	10	0	0	0	0	0
都農町	5	0	5	0	0	5	0	0	5	0	0	0	5	0	0	0	0	0
日向市	18	0	14	4	0	13	4	1	18	0	0	0	18	0	0	0	0	0
門川町	1	0	0	1	0	0	1	0	1	0	0	0	0	0	1	0	0	0
美郷町	2	0	2	0	0	1	1	0	2	0	0	0	2	0	0	0	0	0
諸塚村	0																	
椎葉村	7	0	7	0	0	7	0	0	7	0	0	0	7	0	0	0	0	0
延岡市	4	1	2	1	0	1	3	0	4	0	0	0	0	0	4	0	0	0
高千穂町	6	0	6	0	0	6	0	0	6	0	0	0	6	0	0	0	0	0
日之影町	4	0	4	0	0	4	0	0	4	0	0	0	4	0	0	0	0	0
五ヶ瀬町	0																	
計	187	2	172	13	1	174	11	1	179	6	0	2	122	9	43	11	0	2

※ 表 17-1 の詳細になります。

表 17-3 平成23年度 幼稚園におけるフッ化物洗口実施方法※

	実施幼稚園数	洗口回数			使用薬剤				フッ化物濃度 (ppm)				経費負担					
		1回/週	5回/週	その他	フッ化ナトリウム	ミラノール	オラブリス	その他	2250	450	900	その他	公的機関	歯科医師会	各施設	保護者	複数	その他
宮崎市	17	0	15	2	0	16	1	0	16	1	0	0	2	4	4	7	0	0
国富町	0																	
綾町	1	0	1	0	0	1	0	0	1	0	0	0	1	0	0	0	0	0
日南市	0																	
串間市	1	0	1	0	0	1	0	0	1	0	0	0	1	0	0	0	0	0
都城市	0																	
三股町	1	0	1	0	0	1	0	0	1	0	0	0	0	0	0	0	1	0
小林市	1	0	1	0	0	1	0	0	1	0	0	0	1	0	0	0	0	0
えびの市	0																	
高原町	0																	
西都市	4	0	4	0	0	4	0	0	4	0	0	0	4	0	0	0	0	0
高鍋町	1	0	0	1	0	1	0	0	1	0	0	0	1	0	0	0	0	0
新富町	1	0	1	0	0	1	0	0	1	0	0	0	1	0	0	0	0	0
西米良村	-																	
木城町	-																	
川南町	2	0	2	0	0	2	0	0	2	0	0	0	2	0	0	0	0	0
都農町	0																	
日向市	7	0	6	1	0	3	3	1	7	0	0	0	7	0	0	0	0	0
門川町	0																	
美郷町	3	3	0	0	0	3	0	0	0	3	0	0	3	0	0	0	0	0
諸塚村	0																	
椎葉村	-																	
延岡市	0																	
高千穂町	1	0	1	0	0	1	0	0	1	0	0	0	1	0	0	0	0	0
日之影町	-																	
五ヶ瀬町	-																	
計	40	3	33	4	0	35	4	1	36	4	0	0	24	4	4	7	1	0

※ 表 17-1 の詳細になります。

表 17-4 平成23年度 小学校におけるフッ化物洗口実施方法※

	実施 小学校 数	洗口回数			使用薬剤				フッ化物濃度 (ppm)				経費負担					
		1 回 ／ 週	5 回 ／ 週	その 他	フッ 化ナ トリ ウム	ミ ラノ ール	オ ラ ブ リス	その 他	2 2 5 5 2 5 0	4 5 0	9 0 0	その 他	公 的 機 関	歯 科 医 師 会	各 施 設	保 護 者	複 数	その 他
宮崎市	20	20	0	0	0	20	0	0	0	20	0	0	20	0	0	0	0	0
国富町	0																	
綾町	0																	
日南市	0																	
串間市	0																	
都城市	0																	
三股町	0																	
小林市	0																	
えびの市	0																	
高原町	0																	
西都市	0																	
高鍋町	0																	
新富町	0																	
西米良村	1	1	0	0	0	1	0	0	0	1	0	0	1	0	0	0	0	0
木城町	2	2	0	0	0	2	0	0	0	2	0	0	2	0	0	0	0	0
川南町	5	5	0	0	0	5	0	0	0	5	0	0	5	0	0	0	0	0
都農町	0																	
日向市	0																	
門川町	0																	
美郷町	4	4	0	0	0	4	0	0	0	4	0	0	4	0	0	0	0	0
諸塚村	0																	
椎葉村	6	6	0	0	0	6	0	0	0	6	0	0	6	0	0	0	0	0
延岡市	0																	
高千穂町	3	3	0	0	0	3	0	0	0	0	3	0	3	0	0	0	0	0
日之影町	0																	
五ヶ瀬町	0																	
計	41	41	0	0	0	41	0	0	0	38	3	0	41	0	0	0	0	0

※ 表 17-1 の詳細になります。

表 17-5 平成23年度 中学校におけるフッ化物洗口実施方法※

	実施中学校数	洗口回数			使用薬剤				フッ化物濃度 (ppm)				経費負担					
		1回/週	5回/週	その他	フッ化ナトリウム	ミラノール	オラブリス	その他	2250	450	900	その他	公的機関	歯科医師会	各施設	保護者	複数	その他
宮崎市	10	10	0	0	0	10	0	0	0	10	0	0	10	0	0	0	0	0
国富町	0																	
綾町	0																	
日南市	1	1	0	0	0	1	0	0	0	1	0	0	0	0	0	1	0	0
串間市	0																	
都城市	0																	
三股町	0																	
小林市	0																	
えびの市	0																	
高原町	0																	
西都市	0																	
高鍋町	0																	
新富町	0																	
西米良村	1	1	0	0	0	1	0	0	0	1	0	0	1	0	0	0	0	0
木城町	1	1	0	0	0	1	0	0	0	1	0	0	1	0	0	0	0	0
川南町	2	2	0	0	0	2	0	0	0	2	0	0	2	0	0	0	0	0
都農町	0																	
日向市	0																	
門川町	0																	
美郷町	3	3	0	0	0	3	0	0	0	3	0	0	3	0	0	0	0	0
諸塚村	0																	
椎葉村	2	2	0	0	0	2	0	0	0	2	0	0	2	0	0	0	0	0
延岡市	0																	
高千穂町	3	3	0	0	0	3	0	0	0	0	3	0	3	0	0	0	0	0
日之影町	0																	
五ヶ瀬町	0																	
計	23	23	0	0	0	23	0	0	0	20	3	0	22	0	0	1	0	0

※ 表 17-1 の詳細になります。

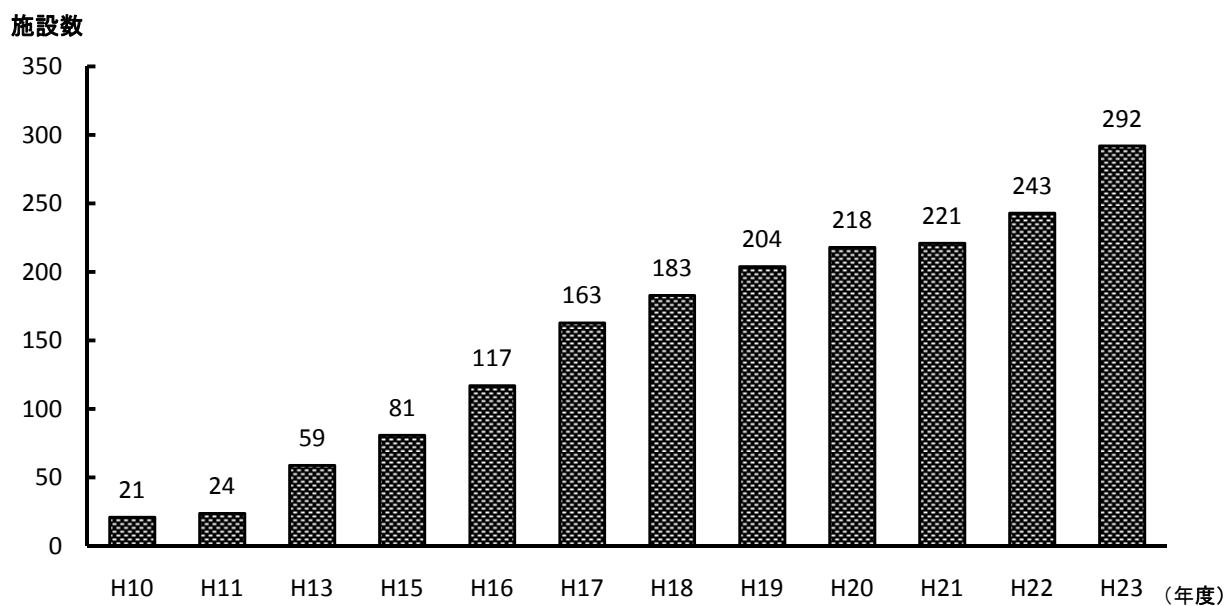


図35 宮崎県におけるフッ化物洗口実施施設数の推移

(出典) 宮崎県健康増進課調べ

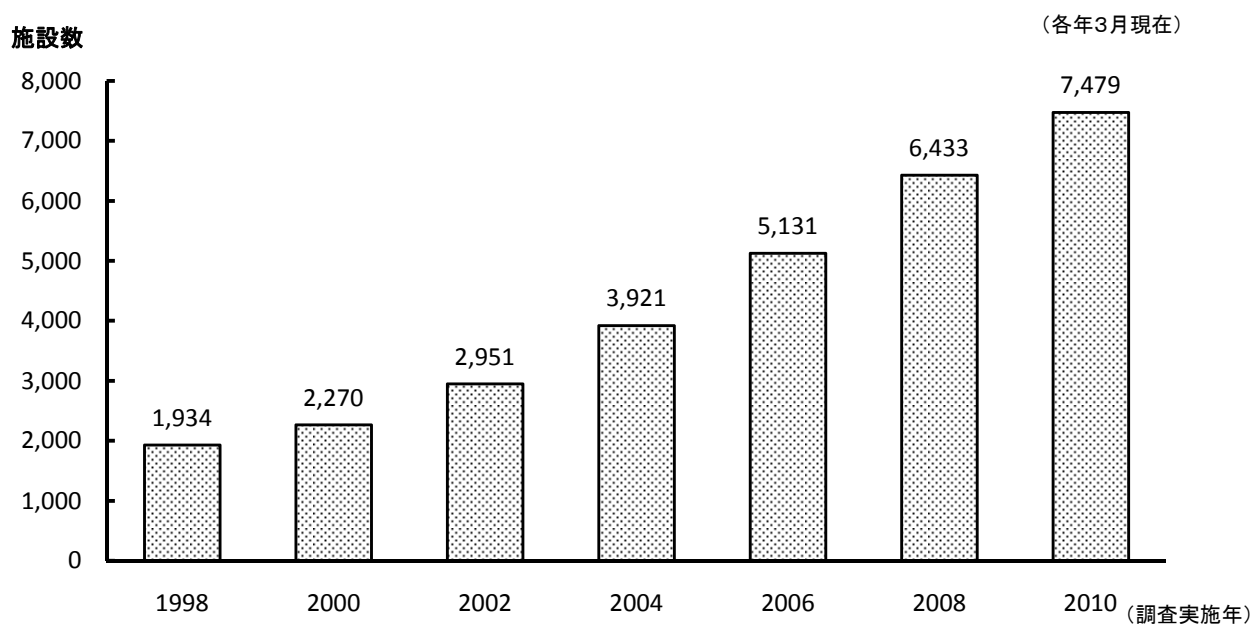


図36 全国におけるフッ化物洗口実施施設数の推移

(出典) NPO法人日本むし歯予防フッ素推進会議調べ

1 1 市町村における歯科保健事業の実施状況

表 1 8 平成 2 3 年度 市町村の歯科保健計画の策定状況及び関係者の協議の場の設置状況

	歯科保健計画の策定 (健康増進計画を含む)	関係者の協議の場														備考	
		医師(会)	歯科医師(会)	歯科衛生士(会)	栄養士(会)	看護協(会)	保育園	幼稚園	小学校	中学校	P T A	保健所	福祉事務所	教育委員会	その他		
宮崎市	健康みやざき市民プラン	●	○	○	○		○	○	○	○	○				○	訪問看護ステーション/包括支援センター/食生活改善推進協議会	
国富町																	
綾町	綾ッ子歯ッピー大作戦 / 綾町健康増進計画	●	○	○			○	○	○	○		○			○		
日南市	健康にちなん 2 1	●	○	○	○	○	○	○			○	○	○	○	○		
串間市	くしま健やか未来 2 1	●	○	○			○	○	○	○		○	○	○	○		
都城市	みやこのじょう健康づくり 2 1	●	○	○													
三股町	いきいきげんきみまた 2 1																
小林市	健康こばやし 2 1	●	○	○			○		○		○		○	○			
えびの市	笑顔でキラリ☆元気な歯																
高原町	高原町みんなが元気くらぶ行動計画																
西都市		●	○				○	○	○	○		○	○		○	薬剤師会	
高鍋町		●	○	○													
新富町		●	○	○										○			
西米良村		●	○	○			○	○	○						○		
木城町		●	○	○			○	○	○		○		○				
川南町	元気でいきいきと暮らせるまちづくり計画～笑顔広がるかわみなみ～	●	○	○			○	○	○	○	○	○	○	○	○	○	薬剤師会
都農町		●	○	○			○	○			○		○				
日向市	健康ひゅうが 2 1 計画	●	○				○	○						○			
門川町		●	○				○	○	○	○	○			○	○		
美郷町	健康みさと 2 1	●	○	○	○		○	○	○	○	○			○			
諸塚村		●	○				○	○	○	○		○		○			
椎葉村	健康しいば 2 1 実践計画	●	○				○	○	○	○		○		○			
延岡市	健康のべおか 2 1 / のべおか親子けんこうプラン																
高千穂町	高千穂町健康増進計画(家族の笑顔と元気があふれる町たちほ)	●	○				○	○	○		○		○	○			
日之影町	健康増進計画 2 1 ひのかげ	●	○				○	○	○		○		○				
五ヶ瀬町	五ヶ瀬町健康増進計画	●	○				○	○			○		○				
計	17	21	6	21	9	2	0	18	10	15	15	6	15	3	15	10	

平成 2 4 年 3 月 3 1 日現在

(出典) 平成 2 3 年度市町村歯科保健事業実施状況調べ(宮崎県健康増進課)

表 19 平成23年度 乳幼児期の歯科保健事業実施状況

	6, 7か月			1歳			1歳6か月 (母子保健法)				2歳				2歳6か月				3歳				3歳__か月 (母子保健法)				その他 (イベントでの塗布は除く)				備考		
	健診	指導 (個別)	指導 (集団)	フッ化物塗布	健診	指導 (個別)	指導 (集団)	フッ化物塗布	健診	指導 (個別)	指導 (集団)	フッ化物塗布	健診	指導 (個別)	指導 (集団)	フッ化物塗布	健診	指導 (個別)	指導 (集団)	フッ化物塗布	健診	指導 (個別)	指導 (集団)	フッ化物塗布	時期	健診	指導 (個別)	指導 (集団)	フッ化物塗布				
宮崎市								○	●	●	●	●	●			●				●	○	●	●	●	6-7か月								
国富町					●	●	●	○		●	●					●	●	●	●			○		●	●	6か月							
綾町					●	●	●	○	●		●	●	●	●	●	●	●	●	●	●	○	●		●	5か月								
日南市								○	●							●	●		●	●	○	●			6か月	●	●	●	未就学児				
串間市								○		●	●				●	●	●				○		●	●	5-6か月								
都城市	●							○	●						●	●	●	●			○	●			6-7か月								
三股町								○	●	●					●	●	●				○				6か月								
小林市								○	●												○	●			6か月			●					
えびの市								○		●					●	●					○		●		6か月								
高原町		●				●		○	●												○		●		6か月								
西都市		●						○	●						●	●	●				○	●		●	6か月								
高鍋町								○		●	●	●									○		●		6か月								
新富町	●							○	●		●	●									○	●			6か月								
西米良村	●					●		○	●	●		●			●					●	○	●	●		6か月								
木城町	●			●	●	●		○	●		●	●	●	●	●	●	●	●	●	○	●				2-6か月	●	●	●	●	1歳半-就学前児			
川南町								○	●	●	●										○	●	●	●	6か月			●	1歳半-就学前児				
都農町								○	●	●											○	●	●		6か月								
日向市						●		○		●											○		●		7か月								
門川町	●				●			○	●	●					●	●	●	●			○	●	●	●	6か月								
美郷町	●				●			○	●	●	●	●	●	●	●	●	●				○	●	●	●	6か月								
諸塚村								○	●	●	●										○	●	●	●	6か月								
椎葉村	●				●			○	●	●	●	●	●	●	●	●	●				○	●	●	●	6-8か月			●					
延岡市								○		●	●	●	●	●	●	●	●	●	●	○		●		●	6か月								
高千穂町	●				●			○	●	●		●	●	●	●	●	●				○	●			6か月								
日之影町	●				●			○		●				●	●		●				○		●	●	6か月	●		●	●	5歳児健診			
五ヶ瀬町	●				●			○	●			●			●						○	●	●	●	6か月	●	●		●	5歳児健診			
計	0	10	2	0	3	9	3	4	26	19	12	11	8	8	1	12	14	11	7	16	3	3	1	8	26	17	11	15		3	3	5	5

○ 母子保健法に基づく歯科健診

平成24年3月31日現在

(出典) 平成23年度市町村歯科保健事業実施状況調べ(宮崎県健康増進課)

表 20 平成23年度 成人期・高齢期の歯科保健事業実施状況

	妊産婦に対する事業				健康増進法に基づく事業				健康増進法以外の事業				介護予防事業		(市町村の関与あり) 訪問歯科診療
	健診	指導 (個別)	指導 (集団)	フッ化物塗布	歯科健康教育	歯科健康相談	訪問口腔衛生指導	歯周疾患検診	歯科健康教育	歯科健康相談	歯科健康診査	訪問口腔ケア	地域支援事業		
													二次予防事業 (口腔機能の向上)	一次予防事業 (口腔ケア関係事業)	
宮崎市	●	●	●		●	●	●	●	●	●	●		●		●
国富町	●	●								●					●
綾町															
日南市							●								●
串間市		●											●	●	
都城市		●			●								●		
三股町					●								●		
小林市					●										●
えびの市									●	●	●				●
高原町		●			●				●						
西都市		●	●		●	●		●					●	●	
高鍋町					●			●		●			●		
新富町		●						●					●		
西米良村	●	●						●					●		
木城町		●													
川南町			●					●					●	●	
都農町								●					●	●	
日向市									●	●	●		●	●	
門川町													●	●	
美郷町	●							●							
諸塚村		●			●	●		●	●	●					
椎葉村					●			●							●
延岡市					●	●					●		●		
高千穂町		●			●	●					●		●	●	
日之影町					●										●
五ヶ瀬町		●													●
計	4	12	3	0	12	5	1	11	7	5	8	0	13	14	1

平成24年3月31日現在

(出典) 平成23年度市町村歯科保健事業実施状況調べ(宮崎県健康増進課)