

宮崎県の歯科保健の状況

2020



令和3年3月【訂正版】

宮崎県福祉保健部健康増進課
(宮崎県口腔保健支援センター)

目次

I	調査の概要	1
II	調査の結果	3
1	1歳6か月児の一人平均むし歯数及び有病者率	3
	(1) 年次推移	
	(2) 市町村別	
	(3) 都道府県別	
2	3歳児の一人平均むし歯数及び有病者率	6
	(1) 年次推移	
	(2) 市町村別	
	(3) 都道府県別	
3	1歳6か月児及び3歳児の清掃不良のある者の割合	9
4	12歳児の一人平均むし歯数及び有病者率	10
	(1) 年次推移	
	(2) 市町村別	
	(3) 都道府県別	
5	小学生、中学生及び高校生のむし歯の状況（宮崎県健康増進課調査）	13
	(1) 年齢別一人平均むし歯数及び有病者率	
	(2) 年齢別特別支援学校の一人平均むし歯数及び有病者率	
6	小学生、中学生及び高校生の歯周疾患の状況（宮崎県健康増進課調査）	15
7	小学生、中学生及び高校生の歯列・咬合の状況（宮崎県健康増進課調査）	16
8	市町村における歯科保健事業の実施状況	17
	(1) 歯科保健計画、歯科健診等の状況	
	(2) フッ化物洗口の実施状況	
III	資料	
1	小学生、中学生及び高校生のむし歯の状況（文部科学省調査）	22
2	小学生、中学生及び高校生のむし歯の状況（宮崎県健康増進課調査）	25
3	小学生、中学生及び高校生の歯周疾患の状況（宮崎県健康増進課調査）	30
4	小学生、中学生及び高校生の歯列・咬合の状況（宮崎県健康増進課調査）	34
5	フッ化物洗口の実施方法（宮崎県健康増進課調査）	38

I 調査の概要

1 調査の目的

本調査は、宮崎県の歯科保健の状況等を把握し、今後の歯科保健対策を推進するための基礎資料とすることを目的とする。また、市町村等の歯科保健関係機関へ広く情報提供する。

2 調査対象及び調査項目

(1) 1歳6か月児及び3歳児のむし歯の状況

- ①調査対象：市町村の歯科健康診査（母子保健法第12条に基づく）を受診した1歳6か月児、3歳児
- ②調査項目：一人平均むし歯数及び有病者率、清掃状況（宮崎県母子保健事業実績）

(2) 小学生、中学生及び高校生のむし歯等の状況

- ①調査対象：県内すべての小学校、中学校、中等教育学校、高等学校、特別支援学校において令和元年度の歯科健康診断（学校保健安全法第13条に基づく）を受診した児童、生徒
- ②調査項目：乳歯及び永久歯のむし歯の状況、歯周疾患、歯列・咬合の状況（宮崎県の学校における歯科保健統計のための歯科疾患等実態調査）

※12歳児の一人平均むし歯数及び有病者率の一部（「学校保健統計調査」（文部科学省））は、抽出された中学校による状況（令和元年度県内中学校38校対象）

表1 対象学校一覧

(校)

区分	学校種	学校数	区分	学校種	学校数
市町村立	小学校	236	私立	小学校	1
	中学校	126		中学校	9
県立	中学校	2		高等学校(高等部含む)	15
	中等教育学校	1	国立	小学校	1
	高等学校	39		中学校	1
	特別支援学校	13	高等専門学校	1	

(3) 市町村における歯科保健事業の実施状況

- ①調査対象：県内市町村
- ②調査項目：歯科健診、歯科保健指導、フッ化物塗布等の実施状況（市町村歯科保健事業実施状況調査）

(4) フッ化物洗口の実施状況

- ①調査対象：県内の保育所、認定こども園、幼稚園、小学校、中学校及び特別支援学校
- ②調査項目：フッ化物洗口実施施設数、実施人数、実施頻度等（市町村歯科保健事業実施状況調査及びフッ化物洗口実施状況調査）

(5) 留意事項

- 令和元年度の1歳6か月及び3歳児歯科健康診査の宮崎県の数値は、県がとりまとめた値であり、厚生労働省が公表する地域保健・健康増進事業報告と異なる場合がある。
- 市町村別の小学生及び中学生の値は、市町村立小学校・中学校の値である。
また、県合計には、私立小学校・中学校、国立小学校・中学校、県立中学校、県立中等教育学校、特別支援学校を含む。

表2 令和元年度 市町村別歯科健診対象者数及び受診者数※

	小1 (6歳)		小2 (7歳)		小3 (8歳)		小4 (9歳)		小5 (10歳)		小6 (11歳)		中1 (12歳)		中2 (13歳)		中3 (14歳)	
	対象者数	受診者数	対象者数	受診者数	対象者数	受診者数	対象者数	受診者数	対象者数	受診者数	対象者数	受診者数	対象者数	受診者数	対象者数	受診者数	対象者数	受診者数
宮崎市	3,704	3,679	3,797	3,756	3,746	3,701	3,806	3,759	3,787	3,744	3,964	3,899	3,149	3,077	3,122	2,956	3,207	3,046
国富町	138	137	142	140	171	168	152	151	156	152	187	183	137	135	140	135	172	164
綾町	70	70	87	87	62	62	89	89	80	79	76	76	65	64	71	67	59	56
日南市	395	390	451	448	445	442	433	428	446	445	459	449	431	420	343	339	398	385
串間市	156	155	169	167	137	136	158	158	130	129	134	133	149	147	127	121	132	127
都城市	1,472	1,470	1,576	1,571	1,616	1,606	1,579	1,575	1,629	1,619	1,638	1,626	1,524	1,489	1,431	1,394	1,483	1,413
三股町	326	325	347	346	317	317	319	317	301	294	273	269	309	305	269	265	237	217
小林市	350	347	419	418	421	421	364	362	381	380	389	388	408	404	382	378	384	378
えびの市	152	152	147	147	140	139	154	153	148	148	161	159	134	134	161	153	159	154
高原町	70	70	68	68	70	69	78	78	68	68	79	78	62	62	76	76	82	81
西都市	237	237	241	241	273	272	281	281	284	282	289	288	241	241	243	236	267	263
高鍋町	183	183	183	182	183	183	209	208	183	181	175	171	175	174	195	192	182	179
新富町	154	154	160	160	174	174	165	165	145	144	173	171	136	136	141	140	158	156
西米良村	11	11	9	9	13	13	14	14	11	11	9	9	7	7	5	5	6	6
木城町	62	62	53	53	56	56	57	57	45	45	51	51	51	51	49	49	45	44
川南町	148	143	149	145	151	149	138	136	163	161	156	153	156	154	149	149	135	129
都農町	63	63	89	89	95	94	94	94	74	73	93	93	75	75	76	72	94	88
日向市	557	556	582	582	591	590	562	561	582	581	621	617	545	544	559	547	559	564
門川町	181	180	155	155	181	181	174	173	155	155	172	171	169	168	152	143	153	149
諸塚村	12	12	7	7	13	13	12	12	12	12	11	11	9	9	15	15	12	11
椎葉村	25	25	18	18	19	19	26	26	17	17	21	21	17	17	21	21	21	21
美郷町	31	31	33	33	34	34	33	32	37	37	35	35	28	28	20	20	32	32
延岡市	983	982	998	995	1,038	1,034	1,087	1,082	1,139	1,130	1,114	1,107	972	959	944	931	1,073	1,045
高千穂町	82	82	95	94	103	103	87	86	106	105	99	98	99	99	96	96	113	109
日之影町	22	22	30	30	28	27	25	25	30	29	28	28	25	25	34	30	30	30
五ヶ瀬町	25	25	28	28	24	24	33	33	22	22	26	26	18	18	26	26	22	22
県合計	9,827	9,779	10,230	10,159	10,297	10,218	10,330	10,248	10,325	10,234	10,625	10,494	10,188	10,031	9,901	9,591	10,254	9,880
県合計受診率	99.51%		99.31%		99.23%		99.21%		99.12%		98.77%		98.46%		96.87%		96.35%	

※ 市町村の値は、市町村立小学校・中学校の値である。

※ 県合計には、私立小・中学校、国立小・中学校、県立中学校、県立中等教育学校、特別支援学校を含む。

II 調査の結果

1 1歳6か月児の一人平均むし歯数及び有病者率

(1) 年次推移

1歳6か月児の一人平均むし歯数及び有病者率は、年々減少している。
本県と全国平均との差は年々縮小する傾向にある。

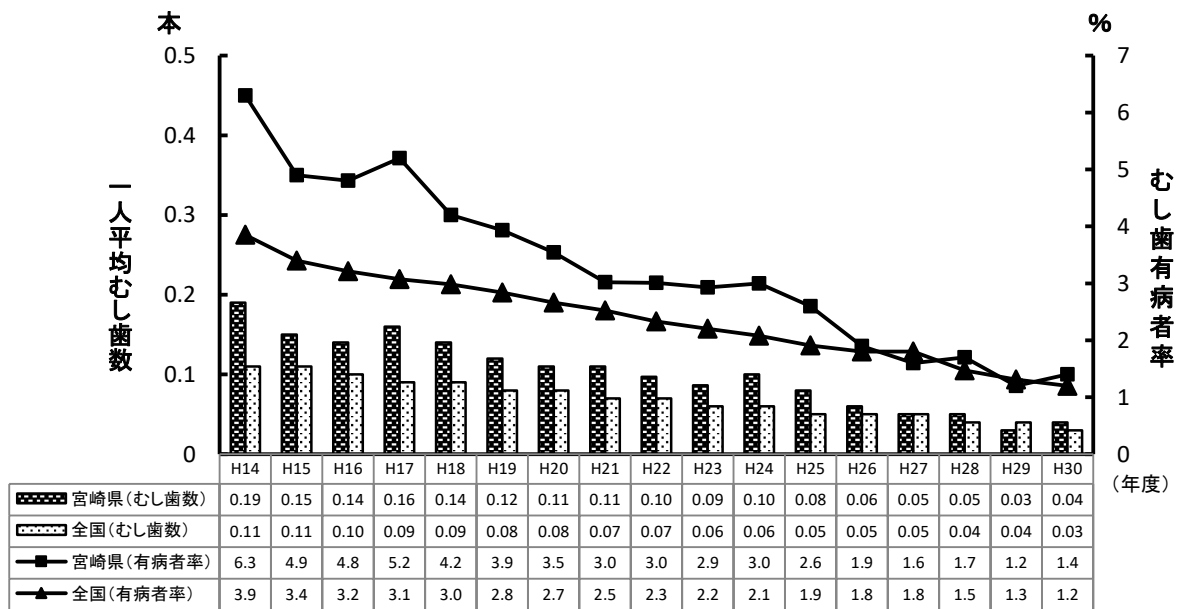


図1 1歳6か月児一人平均むし歯数及び有病者率の推移

(出典) 地域保健・健康増進事業報告(厚生労働省)
宮崎県母子保健事業実績(宮崎県健康増進課)

(2)市町村別

令和元年度の1歳6か月児一人平均むし歯数は、県平均で0.03本、最も多い市町村で0.13本、最も少ない市町村で0本である。
市町村によって一人平均むし歯数及び有病者率に差が見られる。

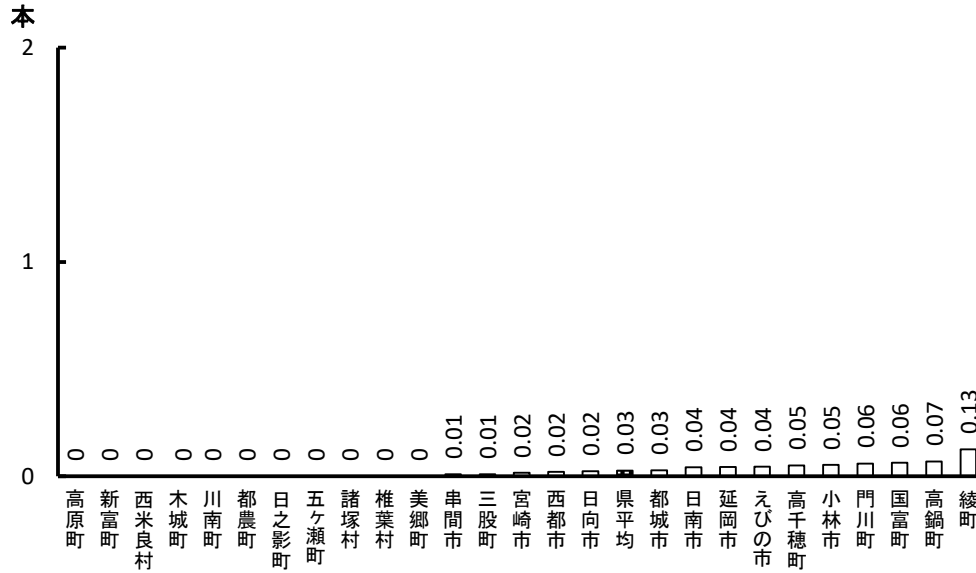


図2 令和元年度 市町村別1歳6か月児一人平均むし歯数

(出典) 宮崎県母子保健事業実績 (宮崎県健康増進課)

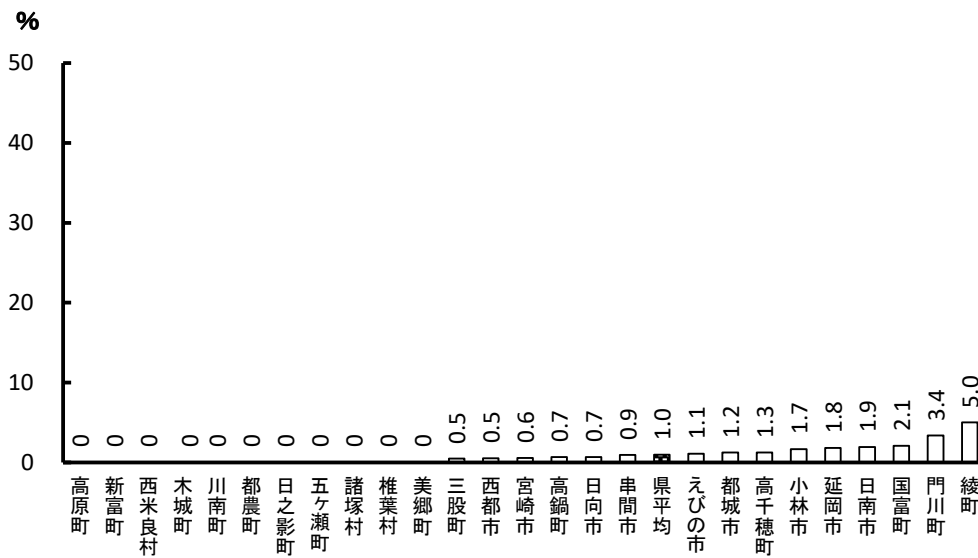


図3 令和元年度 市町村別1歳6か月児むし歯有病者率

(出典) 宮崎県母子保健事業実績 (宮崎県健康増進課)

※ 令和元年度の宮崎県の数値は、県がとりまとめた値であり、厚生労働省が公表する地域保健・健康増進事業報告と異なる場合がある。

(3) 都道府県別

平成30年度のむし歯の状況は、都道府県別にみると、一人平均むし歯数の全国順位は36位、有病者率は35位である。

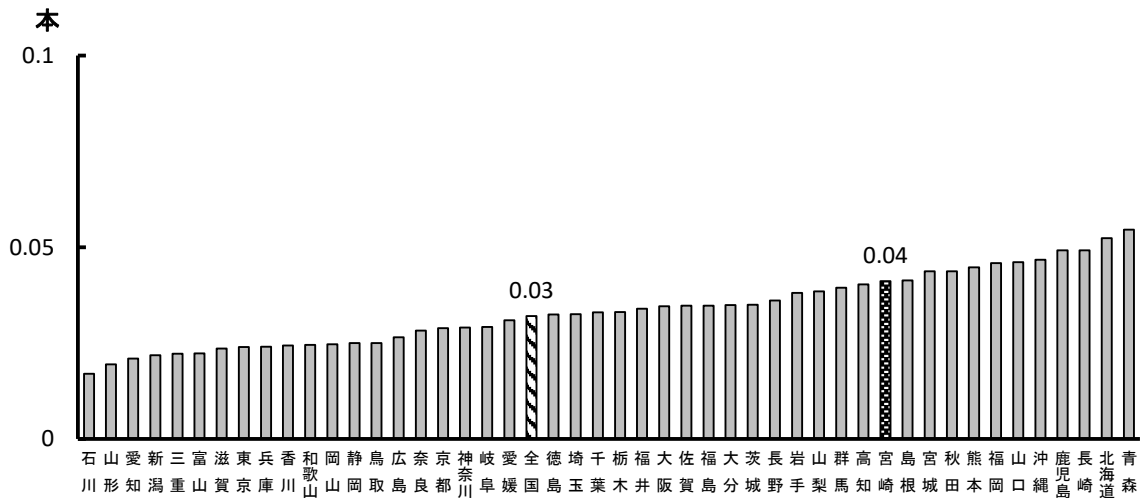


図4 平成30年度 都道府県別 1歳6か月児一人平均むし歯数

(出典) 地域保健・健康増進事業報告 (厚生労働省)

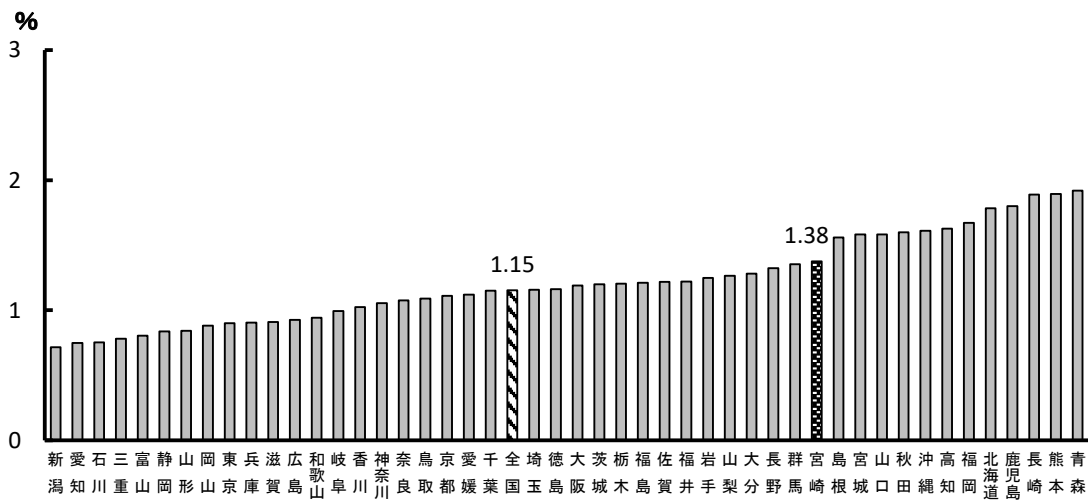


図5 平成30年度 都道府県別 1歳6か月児むし歯有病者率

(出典) 地域保健・健康増進事業報告 (厚生労働省)

2 3歳児の一人平均むし歯数及びむし歯有病者率

(1) 年次推移

3歳児の一人平均むし歯数及び有病者率は、年々減少している。
 本県と全国平均との差は年々縮小する傾向にあるが、全国平均と比較して多い(高い)状況である。
 また、「第2期宮崎県歯科保健推進計画」の目標項目である3歳児のむし歯のない者の割合は、令和元年度83.3%であった。(令和5年度目標90%)

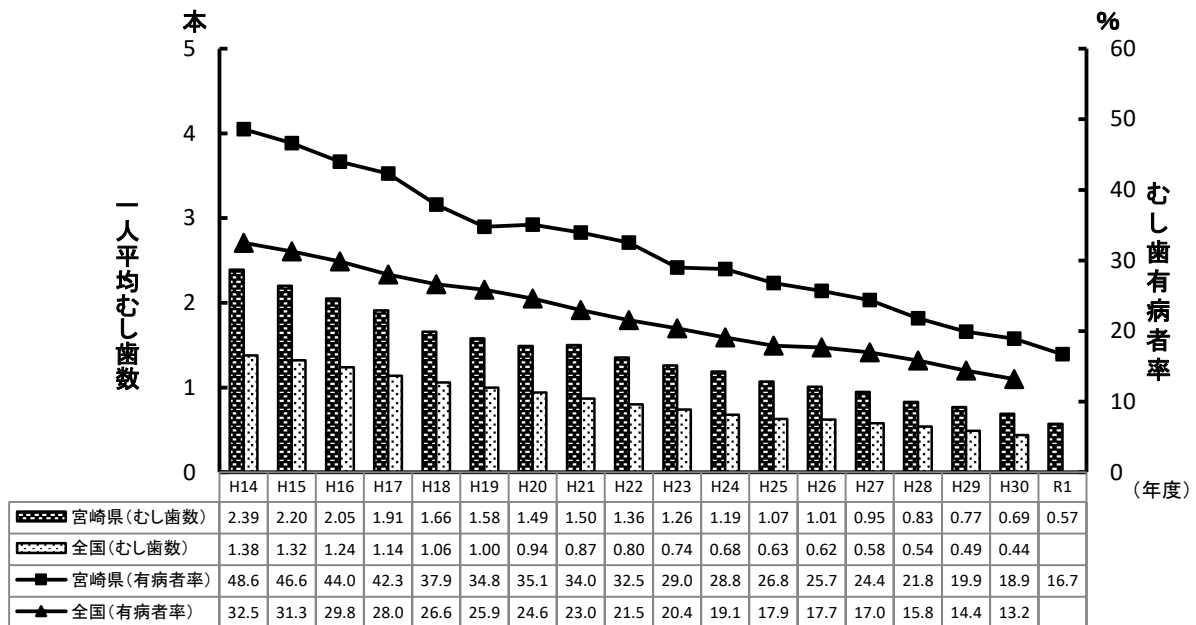


図6 3歳児一人平均むし歯数及び有病者率の年次推移

(出典) 地域保健・健康増進事業報告(厚生労働省)
 宮崎県母子保健事業実績(宮崎県健康増進課)

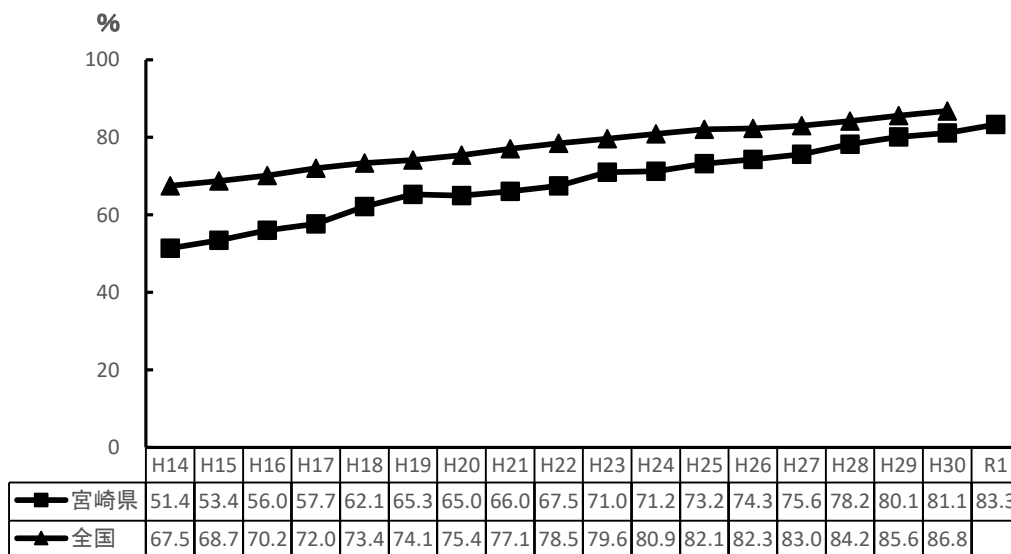


図7 3歳児のむし歯のない者の割合の年次推移

(出典) 地域保健・健康増進事業報告(厚生労働省)
 宮崎県母子保健事業実績(宮崎県健康増進課)

(2)市町村別

令和元年度の3歳児一人平均むし歯数は、県平均で0.57本であり、最も多い市町村で1.61本、最も少ない市町村で0本である。

市町村によって一人平均むし歯数及び有病者率に差が見られる。

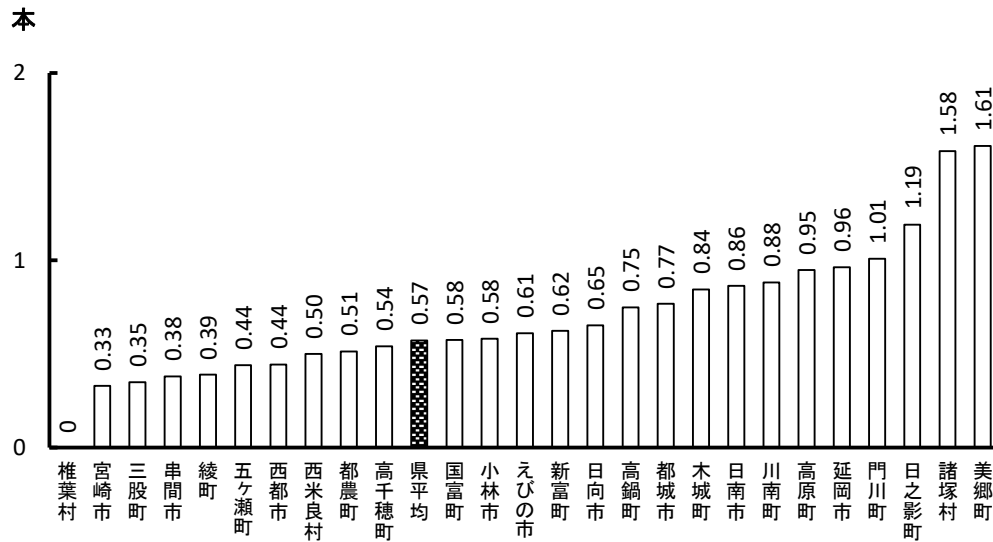


図8 令和元年度 市町村別3歳児一人平均むし歯数

(出典) 宮崎県母子保健事業実績 (宮崎県健康増進課)

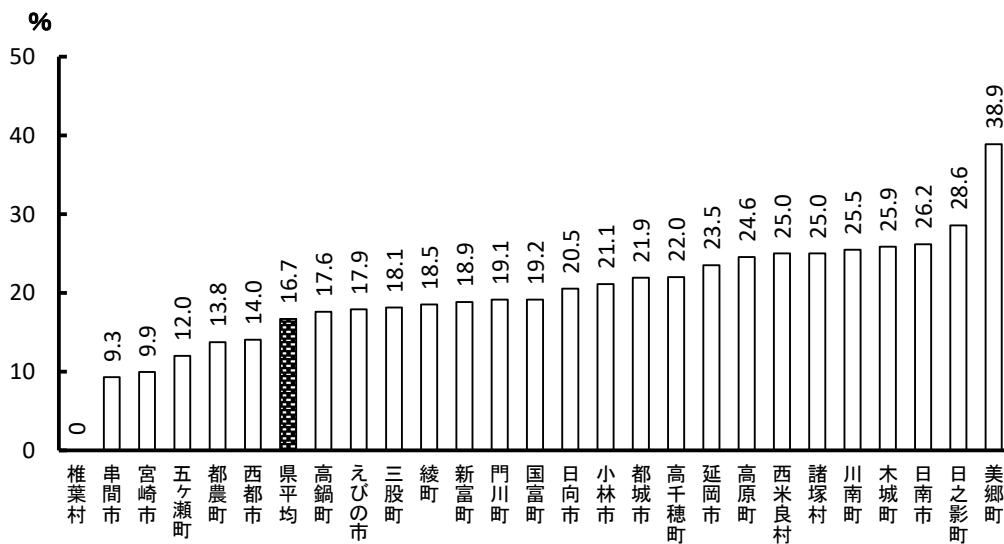


図9 令和元年度 市町村別3歳児むし歯有病者率

(出典) 宮崎県母子保健事業実績 (宮崎県健康増進課)

※ 令和元年度の宮崎県の数値は、県がとりまとめた値であり、厚生労働省が公表する地域保健・健康増進事業報告と異なる場合がある。

(3) 都道府県別

平成30年度のむし歯の状況は、都道府県別にみると、一人平均むし歯数の全国順位は44位、有病者率は、39位であった。

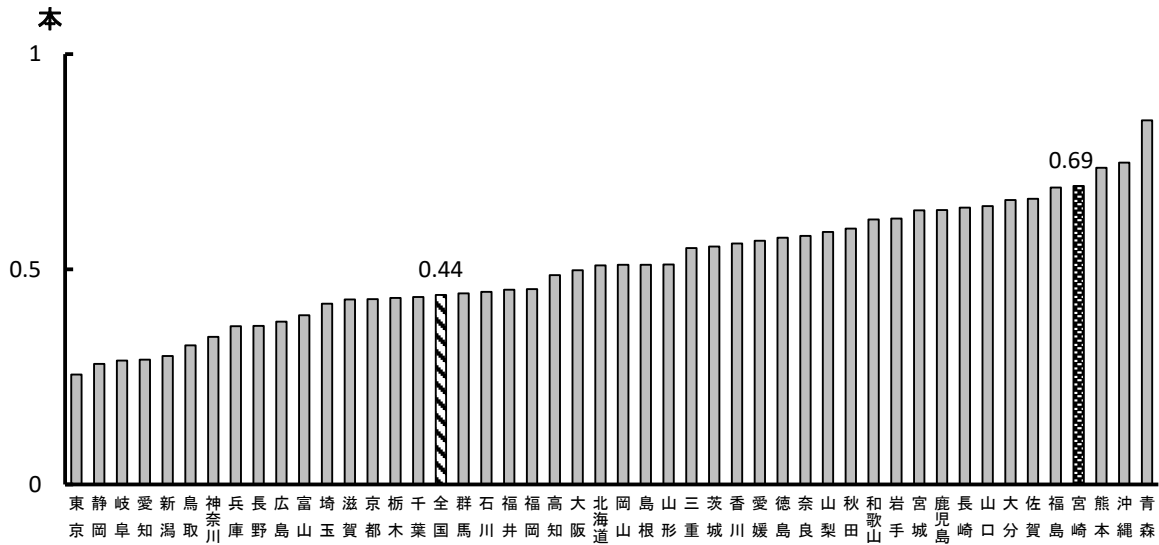


図10 平成30年度 都道府県別3歳児一人平均むし歯数

(出典) 地域保健・健康増進事業報告 (厚生労働省)

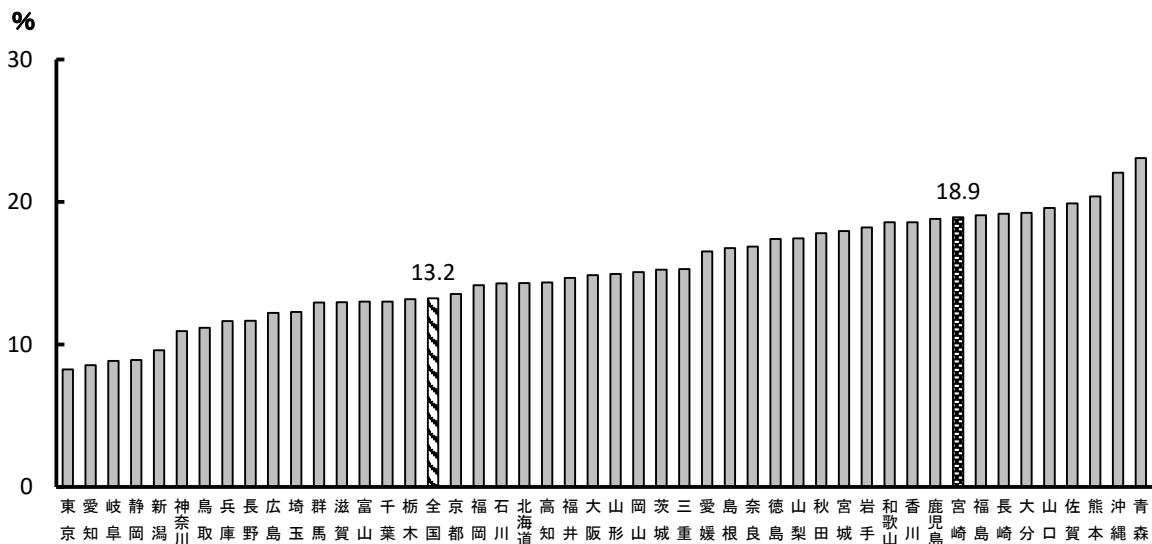


図11 平成30年度 都道府県別3歳児むし歯有病者率

(出典) 地域保健・健康増進事業報告 (厚生労働省)

3 1歳6か月児及び3歳児の清掃不良のある者の割合

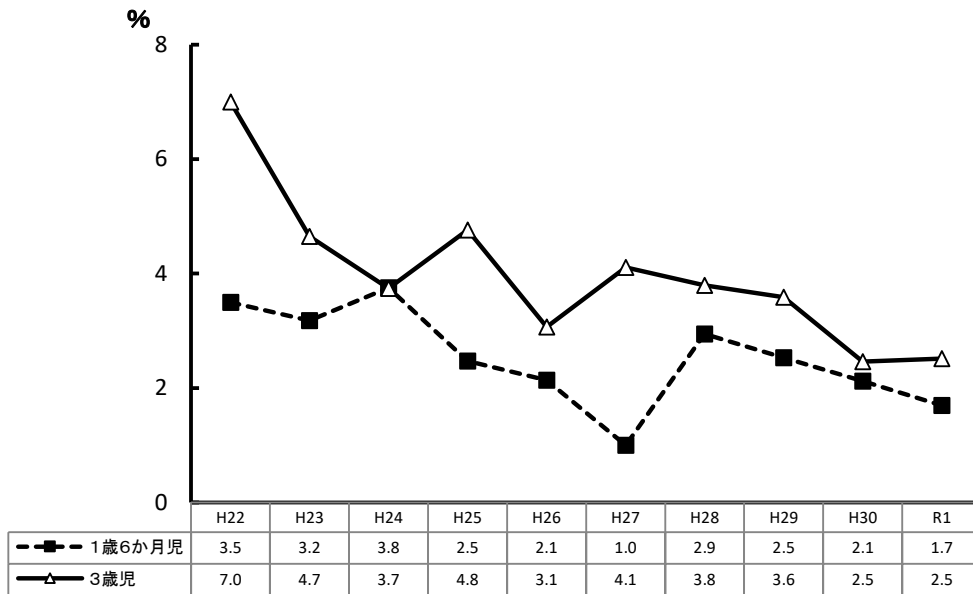


図 1 2 宮崎県における清掃不良のある者の割合の年次推移

(出典) 宮崎県母子保健事業実績 (宮崎県健康増進課)

4 12歳児の一人平均むし歯数及び有病者率

(1) 年次推移

12歳児の一人平均むし歯数及び有病者率は、年々減少しているが、全国平均と比較して、多い（高い）状況である。

また、「第2期宮崎県歯科保健推進計画」の目標項目である12歳児のむし歯のない者の割合は、令和元年度60.6%であった。（令和5年度目標65%）

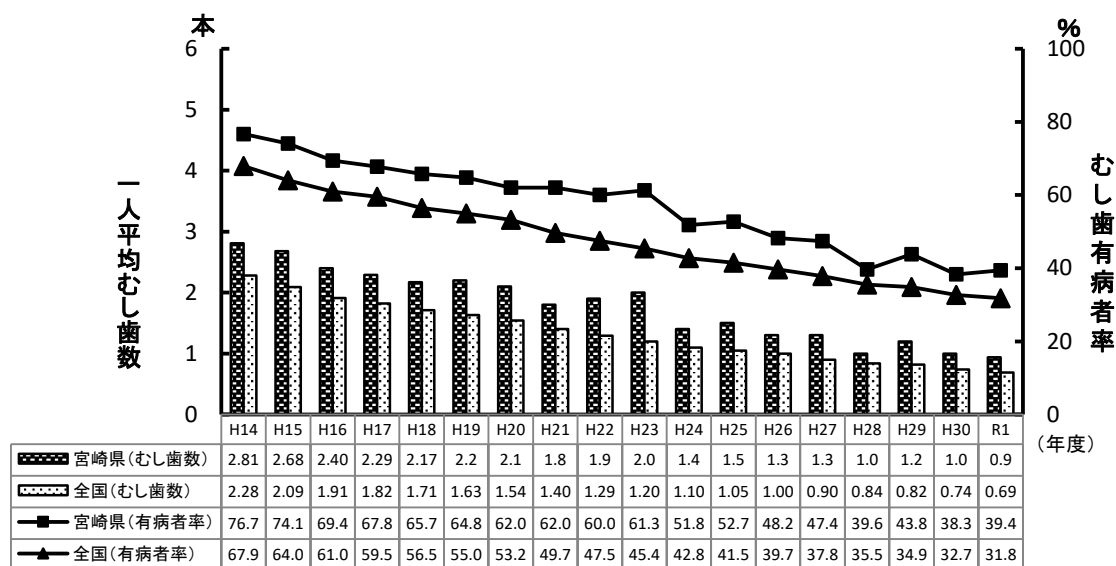


図 1.3 12歳児一人平均むし歯数（永久歯）及び有病者率（乳歯及び永久歯）の年次推移

（出典）学校保健統計調査（文部科学省）

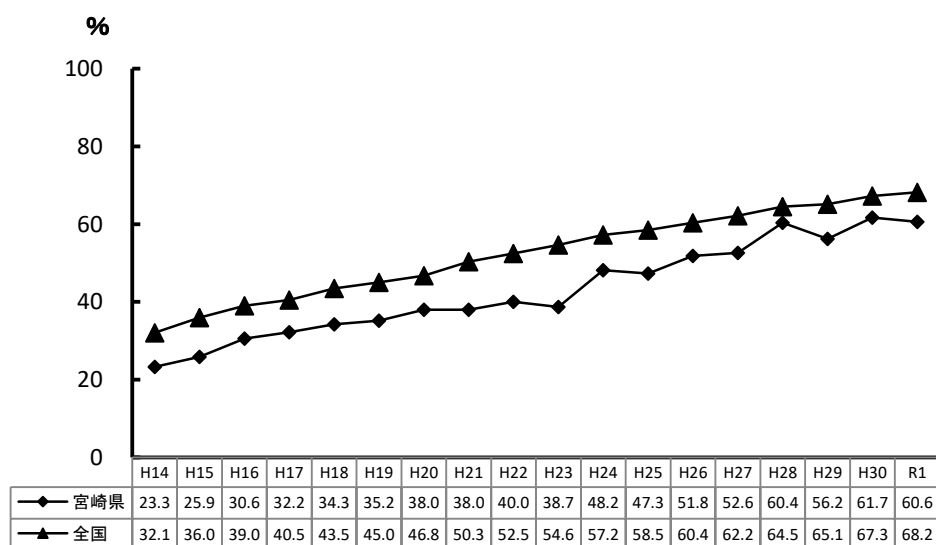


図 1.4 12歳児むし歯のない者の割合の年次推移

（出典）学校保健統計調査（文部科学省）

※ 平成23年度の全国値には、宮城県、岩手県、福島県が含まれていない。

※ 宮崎県の値は、文部科学省が公表する学校保健統計調査（抽出調査）によるものであるため、健康増進課調査とは異なる。

(2)市町村別

「第2期宮崎県歯科保健推進計画」の目標項目である12歳児一人平均むし歯数は、令和元年度0.94本であった。（令和5年度目標0.8本）

市町村によって一人平均むし歯数及び有病者率に差が見られる。

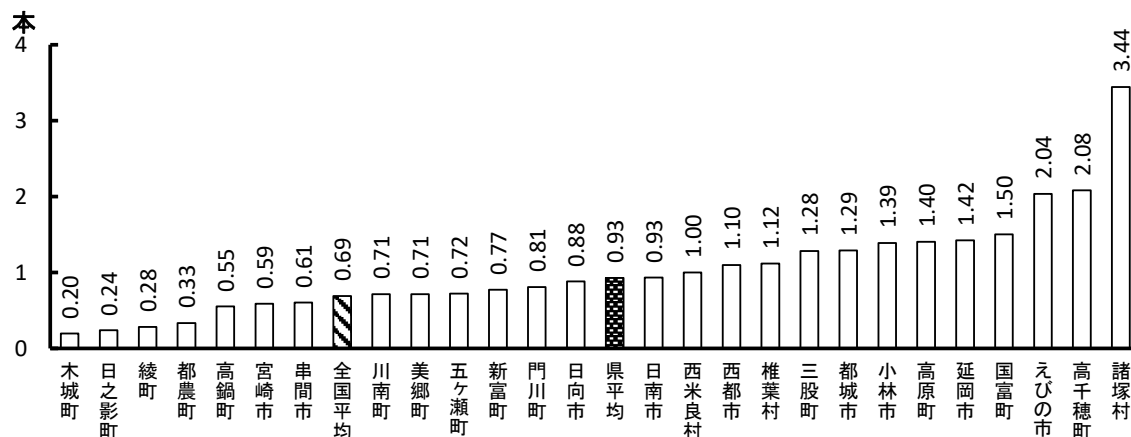


図15 令和元年度 市町村別12歳児一人平均むし歯数（永久歯）

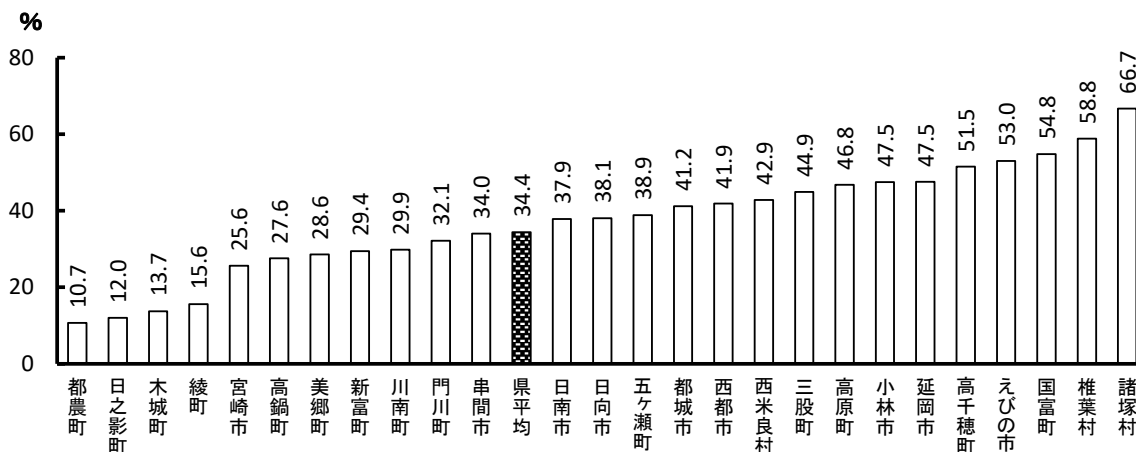


図16 令和元年度 市町村別12歳児むし歯有病者率（永久歯）

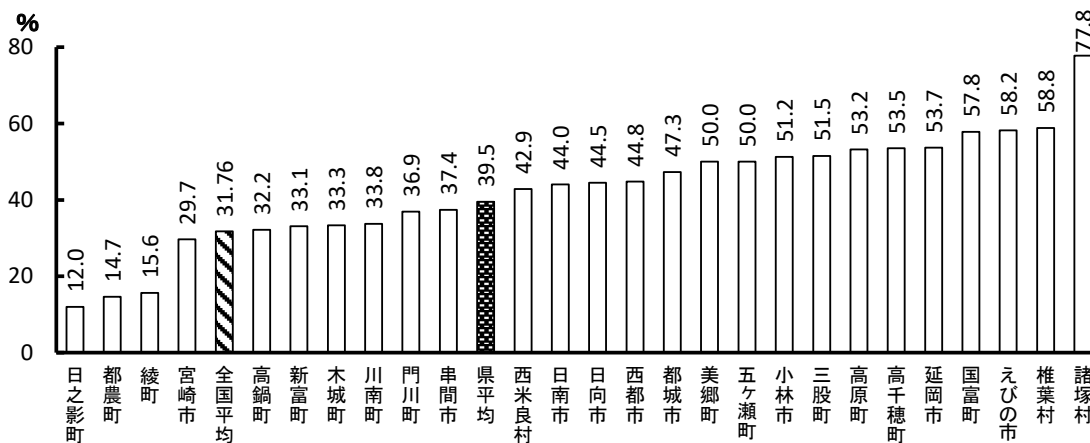


図17 令和元年度 市町村別12歳児むし歯有病者率（乳歯及び永久歯）

（出典）宮崎県の学校における歯科保健統計（宮崎県健康増進課）

※全国のは、学校保健統計調査（文部科学省）による。

※市町村の数値は、市町村立中学校の数値である。

※県平均には、私立中学校、国立附属中学校、県立高等学校附属中学校、県立中等教育学校、特別支援学校を含む。

(3) 都道府県別

令和元年度のむし歯の状況は、都道府県別にみると、一人平均むし歯数は、全国33位、有病者率は、全国37位であった。

第1位の新潟県では、全国に先駆けて、学校におけるフッ化物洗口などのむし歯予防対策を推進しており、その結果、都道府県別の集計が公表されて以来、20年連続日本一となっている。

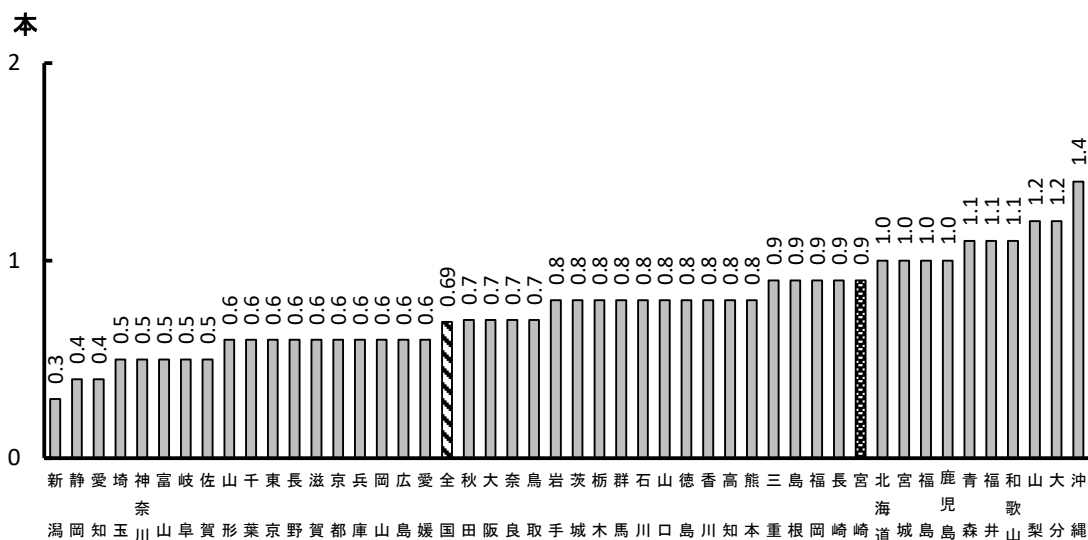


図 1 8 令和元年度 都道府県別 12 歳児一人平均むし歯数（永久歯）

（出典）学校保健統計調査（文部科学省）

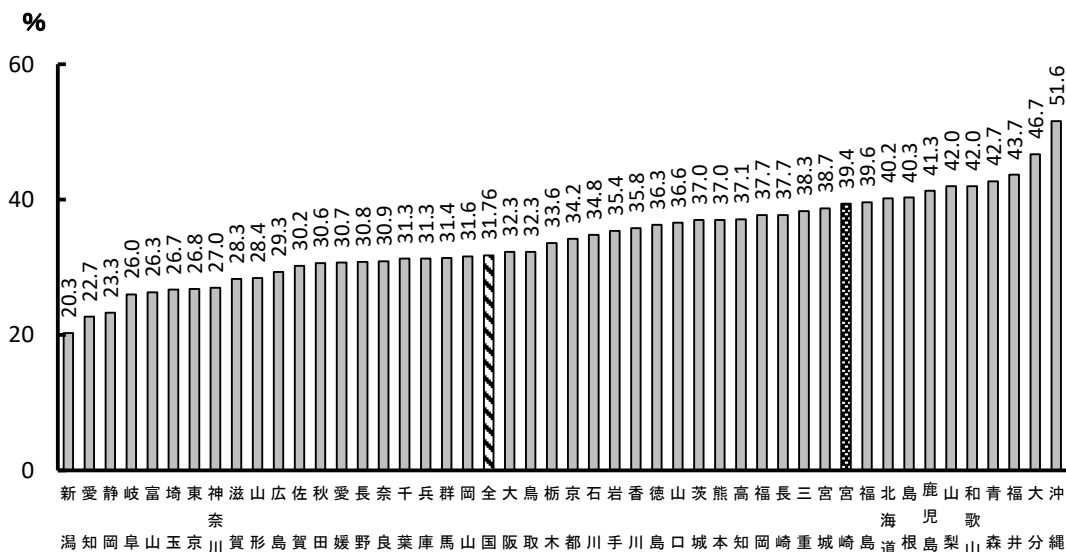


図 1 9 令和元年度 都道府県別 12 歳児むし歯有病者率（乳歯及び永久歯）

（出典）学校保健統計調査（文部科学省）

5 小学生、中学生及び高校生のむし歯の状況（宮崎県健康増進課調査）

（1）年齢別

年齢が上がるに伴い、一人平均むし歯数及び有病者率は、多く（高く）なっている。

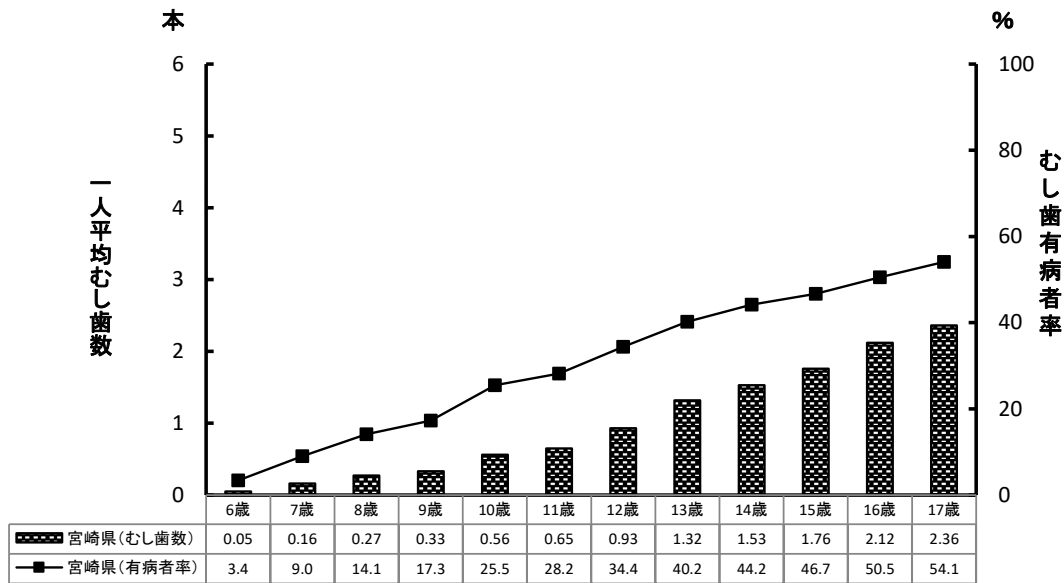


図20 令和元年度 宮崎県におけるむし歯有病者率及び一人平均むし歯数（永久歯）

（出典）宮崎県の学校における歯科保健統計（宮崎県健康増進課）

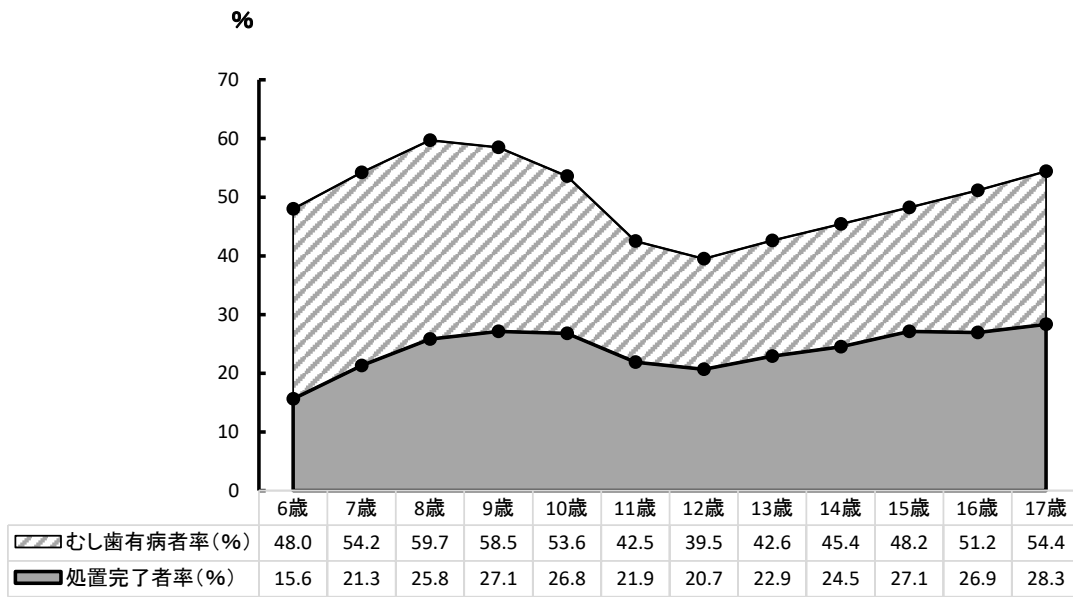


図21 令和元年度 宮崎県におけるむし歯有病者率及び処置完了者率※（乳歯及び永久歯）

（出典）宮崎県の学校における歯科保健統計（宮崎県健康増進課）

※有病者には、処置完了者を含む。

(2) 特別支援学校の一人平均むし歯数及び有病者率

年齢が上がるに伴い、一人平均むし歯数及び有病者率は、多く（高く）なっている。

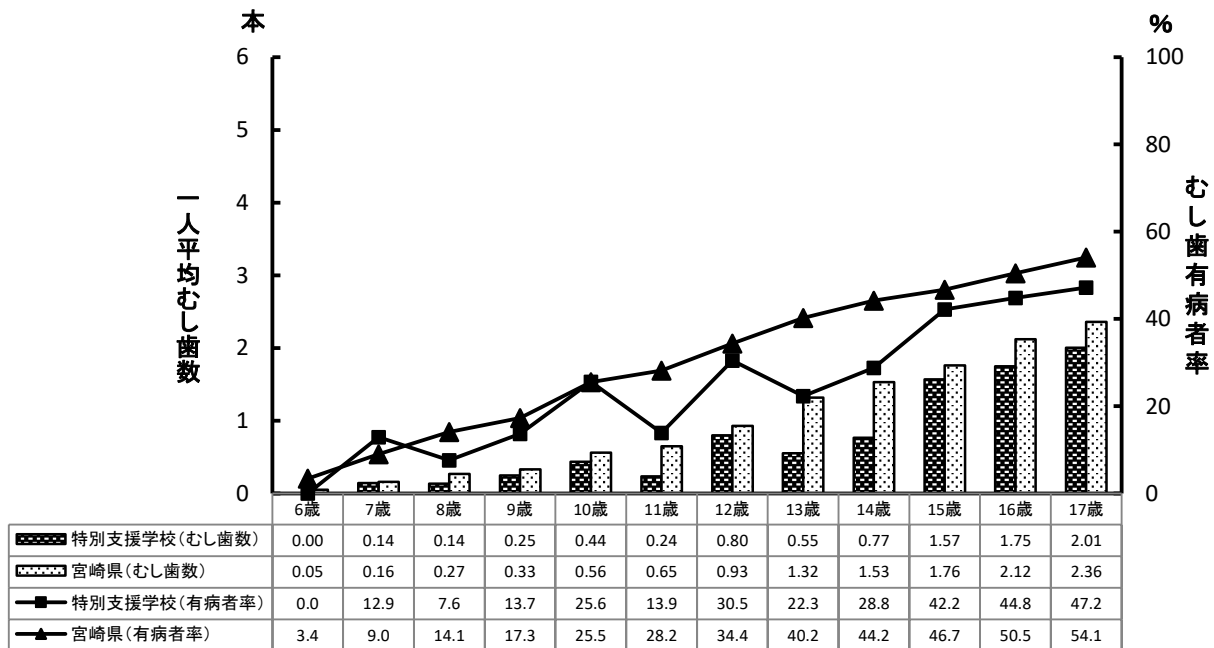


図 2.2 令和元年度 宮崎県における特別支援学校児童・生徒のむし歯有病者率及び一人平均むし歯数（永久歯）

（出典）宮崎県の学校における歯科保健統計（宮崎県健康増進課）

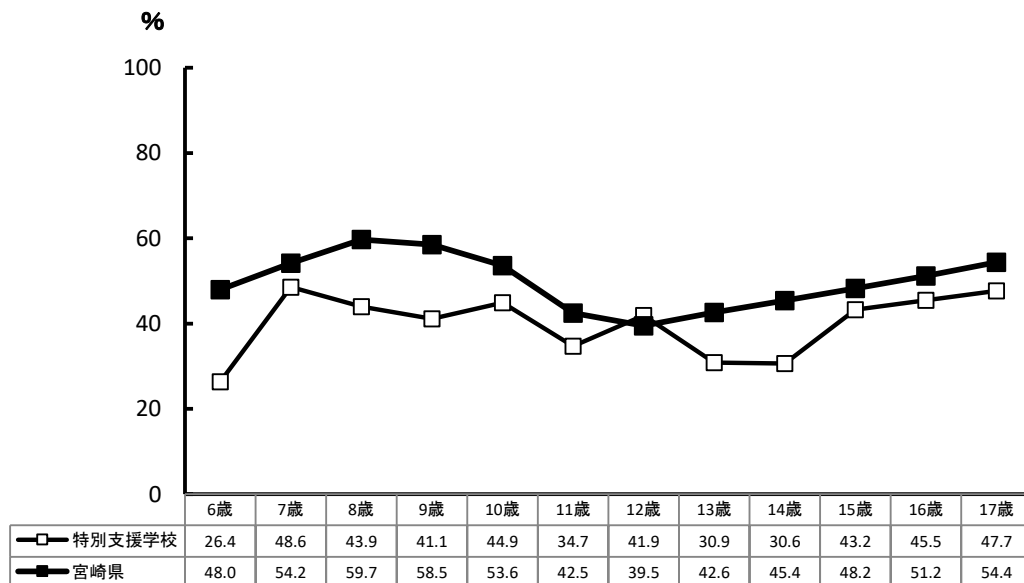


図 2.3 令和元年度 宮崎県における特別支援学校児童・生徒のむし歯有病者率

（乳歯及び永久歯）

（出典）宮崎県の学校における歯科保健統計（宮崎県健康増進課）

※ 宮崎県の値には、特別支援学校を含む。

6 小学生、中学生及び高校生の歯周疾患の状況（宮崎県健康増進課調査）

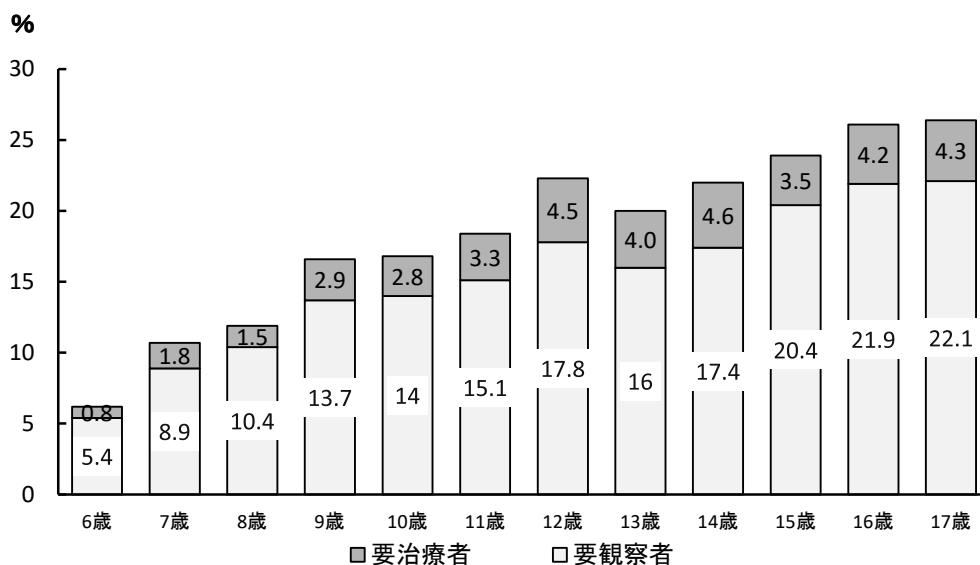


図 2 4 宮崎県における小学生、中学生及び高校生の歯周疾患の状況※

（出典）令和元年度歯科疾患等実態調査（宮崎県健康増進課）

※ 小学生及び中学生の市町村別歯周疾患要観察者及び要治療者率は、表23、24（P.32、33）参照

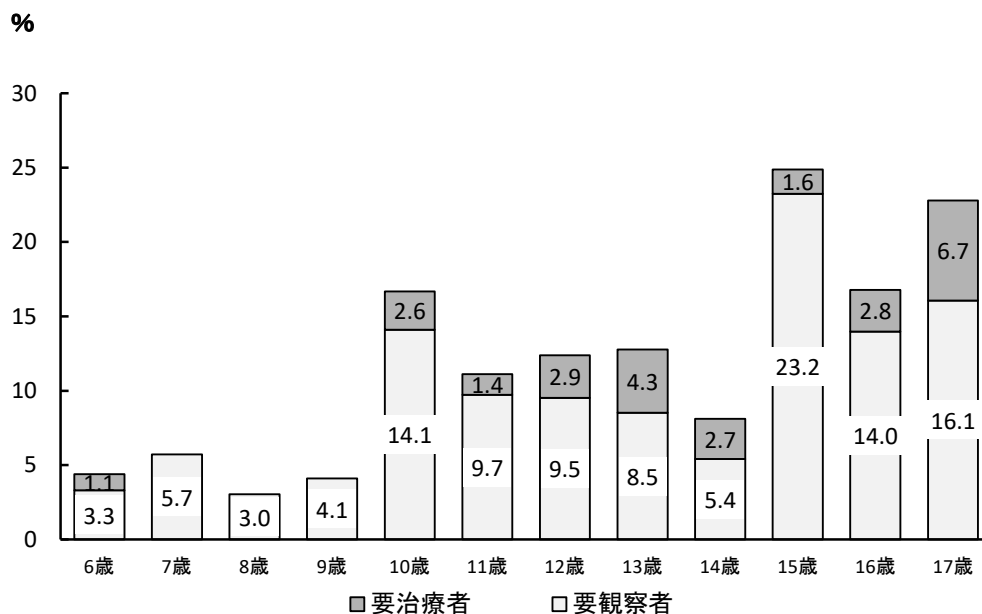


図 2 5 特別支援学校児童生徒・生徒の歯周疾患の状況※

（出典）令和元年度歯科疾患等実態調査（宮崎県健康増進課）

※ 歯周疾患要観察者は、歯肉に軽度の炎症がある者で、定期的観察が必要な者である。

※ 歯周疾患要治療者は、歯肉に炎症があり、専門医による診断が必要とされた者である

※ 宮崎県の値には、特別支援学校を含む。

7 小学生及び中学生の歯列・咬合の状況（宮崎県健康増進課調査）

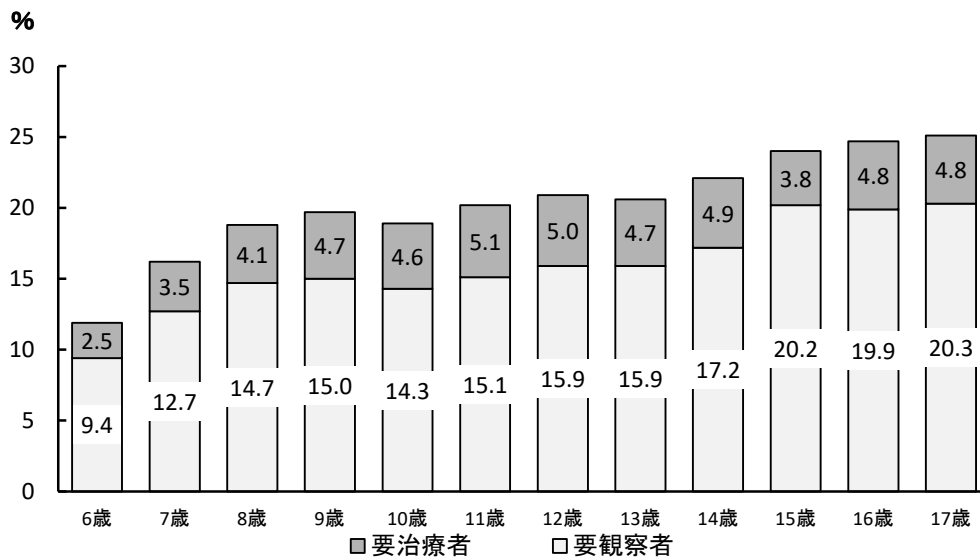


図26 宮崎県における小学生、中学生及び高校生の歯列・咬合の状況※

（出典）令和元年度歯科疾患等実態調査（宮崎県健康増進課）

※ 小学生及び中学生の市町村別歯列・咬合要観察者及び要専門医受診者率は、表29、30（p.36、37）参照

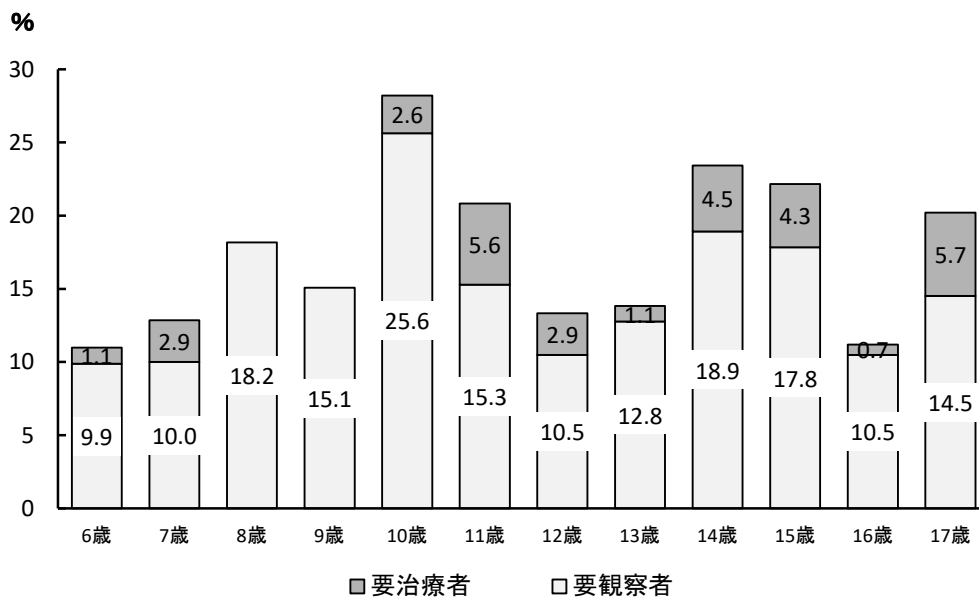


図27 特別支援学校児童生徒・生徒の歯列・咬合の状況※

（出典）令和元年度歯科疾患等実態調査（宮崎県健康増進課）

※ 歯列・咬合要観察者は、軽度の歯列異常、不正咬合で経過観察が適当な者である。

※ 歯列・咬合専門医受診者は、不正咬合の疑いがあり、専門医による診断が必要とされた者である。

※ 宮崎県の値には、特別支援学校を含む。

8 市町村における歯科保健事業の実施状況

ほとんどの市町村で歯科保健推進計画（健康増進計画を含む）が策定されている。
 母子保健に受ける 機会は、最大6回、最少1回と市町村で差がみられる。
 母子保健法に基づく1歳6か月児及び3歳児健康診査以外の歯科健診は、21/26市町村で実施されている。また、フッ化物塗布は、25/26市町村で実施されているが、1歳から3歳6か月の期間に受ける機会は、最大6回、最少1回と市町村で差がみられる。
 障がい児者、要介護者等に対する歯科保健事業に取り組んでいる市町村は、少ない状況である。
 18/26市町村の歯科保健事業において歯科衛生士の活用がある。

(1) 歯科保健計画、歯科健診等の状況

表3 令和元年度 市町村における歯科保健計画の策定状況等

	歯科保健計画の策定 (健康増進計画を含む)	関係者の協議の場	医師	歯科	薬剤師	歯科衛生士	栄養士	看護協	保育園	幼稚園	小学校	中学校	P	T	A	保健所	福祉事務所	教育委員会	その他	備考	
			(会)	(会)	(会)	(会)	(会)	(会)	(会)	(会)	(会)	(会)	(会)	(会)	(会)	(会)	(会)	(会)	(会)		(会)
宮崎市	第2次健康みやざき市民プラン	●	○	○	○	○	○	○	○	○	○	○	○	○	○	○	○	○	○	○	訪問看護ステーション、地域包括支援センター、食生活改善推進協議会、全国健保協会
国富町	国富町健康増進計画																				歯科保健協議会は設置しているが、令和元年度は開催なし
綾町	綾っ子歯ッピー大作戦/ 健康増進計画	●	○	○				○	○	○	○	○	○	○	○	○	○	○	○	○	
日南市	健康にちなん21(第2次)	●	○	○	○	○	○	○	○	○	○	○	○	○	○	○	○	○	○	○	
串間市	串間市母子保健計画	●	○	○				○			○					○	○	○	○	○	心理士・親子の自助グループ・養護学校
都城市	みやこのじょう健康づくり計画21 (第2次)	●	○	○	○	○	○	○	○	○						○	○	○	○	○	助産師会、民生委員・児童委員協議会、障害者自立支援協議会
三股町	いきいきげんきまた21																				
小林市	健康こばやし21 第2次	●	○	○				○								○	○	○	○	○	養護教諭 保育園保護者
えびの市	第2次健康日本21 えびの市計画 えびの市母子保健計画	●	○	○				○	○				○	○	○	○	○	○	○	○	
高原町	高原町みんなが元氣くらぶ行動計画 第2次高原町健康増進計画	●	○	○				○	○	○	○	○	○	○	○	○	○	○	○	○	
西都市	健康日本21第2次西都市計画	●	○	○	○			○	○	○	○	○	○	○	○	○	○	○	○	○	高齢者クラブ、JA
高鍋町	高鍋町健康づくり計画	●	○	○																	
新富町								○	○	○										○	
西米良村	西米良村健康増進計画	●						○	○	○										○	歯科医師、歯科衛生士
木城町	第5次木城町総合計画	●	○	○				○	○	○						○	○				認定こども園、幼稚園
川南町	健康でいきいきと暮らせるまちづくり計画(第2次)	●	○	○				○	○	○	○										
都農町	都農町健康増進計画	●	○	○																	
日向市	健康ひゅうが21計画(第2次)	●	○													○	○				
門川町																					
美郷町	健康みさと21	●	○	○	○			○	○	○	○	○	○	○	○	○	○	○	○	○	
諸塚村	もろつか健康づくり計画	●	○					○	○	○	○					○	○				
椎葉村	健康しいば21実施計画(第2次)	●	○					○	○	○	○	○	○	○	○	○	○	○	○	○	
延岡市	第2次 健康のべおか21	●	○	○	○	○		○	○	○	○	○	○	○	○	○	○	○	○	○	大学、高齢者団体
高千穂町	高千穂町健康増進計画	●	○					○	○	○	○					○	○	○	○	○	養護教諭部会
日之影町	健康増進計画21ひのかけ	●	○	○				○	○	○	○					○	○				
五ヶ瀬町	健康増進計画(中間評価)	●	○					○	○	○	○					○	○				
計		23	11	21	6	7	4	1	20	12	16	17	7	17	5	16	10				

令和2年3月31日現在

(出典) 令和元年度市町村歯科保健事業実施状況調べ(宮崎県健康増進課)

表4 市町村における歯科健診等の実施状況

市町村	乳幼児に対する歯科保健事業																			その他の事業																				
	6、7か月				1歳				1歳6か月 (母子保健法)				2歳				2歳6か月				3歳				3歳 か月 (母子保健法)				その他 (イベントでの 塗布は除く)				フッ化物塗布の 機会				健康まつり等			
	歯科健診 指導(個別)	指導(集団)	フッ化物塗布	歯科健診	指導(個別)	指導(集団)	フッ化物塗布	歯科健診	指導(個別)	指導(集団)	フッ化物塗布	歯科健診	指導(個別)	指導(集団)	フッ化物塗布	歯科健診	指導(個別)	指導(集団)	フッ化物塗布	時期(月齢)	歯科健診	指導(個別)	指導(集団)	フッ化物塗布	歯科健診	指導(個別)	指導(集団)	フッ化物塗布	歯科健診	個別指導・指導	催し物	フッ化物塗布								
宮崎市			●	○			●	○	☆	●	○	☆			☆			☆	●	○	☆	6				5	●	○	○	☆										
国富町			●	○	☆	●	○	☆			●	○	○	☆					●	○	○	☆	6				4													
綾町			●	○	○	☆	●	○	☆	●	○	☆	●	○	☆	●	○	☆	●	○	☆	6				6			○											
日南市						●	○	☆				○	☆						●	○	☆	6	○	☆		4	○	○	☆											
串間市						●	○	☆				●	○	☆					●	○	☆	6				3														
都城市						●	○					●	○	☆					●	○		6				1	●	○	○	☆										
三股町						●	○	○				●	○						●	○		6-7				0														
小林市						●	○			☆									●	○		6	●	○	☆	2														
えびの市	○	○			○	○	●	○				●	○	○	☆				●	○	○	6				1	○		☆											
高原町						●	○	○			☆								●	○	☆	6			☆	5	○		☆											
西都市	○					●	○		●	○	☆	●	○	☆					●	○	☆	6				3														
高鍋町						●	○	○	☆	●	○	☆							●	○	☆	6	●	○	☆	4														
新富町						●	○			☆									●	○		6				2														
西米良村	○				☆	●	○		☆	☆	●	○	☆						●	○	☆	6				6														
木城町	○			○		●	○	☆		☆									●	○	☆	6	●	○	☆	6						☆								
川南町						●	○	☆											●	○	☆	6	●	○	☆	3														
都農町						●	○	☆		☆									●	○	☆	6		○	☆	4														
日向市		○				●	○	○				●	○	☆					●	○	○	7				1	○		☆											
門川町				○		●	○	☆				●	○	○	☆				●	○	○	☆	6-7			3														
美郷町	○					●		☆	●	○	☆	●	○	☆					●	○	☆	6				4														
諸塚村						●	○	☆											●	○	☆	6				2														
椎葉村	●	○	☆	●	○	☆	●	○	☆	●	○	☆	●	○	☆				●	○	☆	6				6		○		☆										
延岡市						●	○	○	☆	●	○	○	☆	●	○	○	☆	●	○	○	☆	6		○	○	5	●	○	○	☆										
高千穂町	○			○		●	○	○				●	○	☆					●	○	○	6				1														
日之影町	○			○		●	○		☆	●	○	☆			☆	●	○	☆		●	○	☆	6	●	○	○	5													
五ヶ瀬町	○			○		●	○		☆						☆	●	○	☆		●	○	☆	6	●	○	☆	5													
計	1	9	2	1	4	10	2	4	26	22	8	15	7	7	1	15	15	14	5	20	2	2	1	8	26	22	6	19	6	5	6	9	3	8	5	9				

● 歯科健康診査実施
 ☆ フッ化物塗布実施
 ○ その他実施

市町村	成人に対する事業										障がい児者への訪問歯科診療事業					要介護者への訪問歯科診療事業			介護予防・日常生活支援総合事業			歯科衛生士の活用			保健センターの設置	口腔保健室の設置					
	妊産婦に対する事業			健康増進法に基づく事業			健康増進法以外の事業				事業所への歯科健診受診勧奨	歯科健診	歯科健康教育	歯科健康相談	訪問口腔ケア	予防処置	歯科健診	歯科健康教育	歯科健康相談	訪問口腔ケア	介護予防生活支援サービス事業(口腔ケア教室等)	訪問型サービスC	通所型サービスC	(口腔ケア関連普及啓発)			休日歯科応急事業	常勤	嘱託	臨時	
	歯科健診	指導(個別)	指導(集団)	フッ化物塗布	歯科健康教育	歯科健康相談	訪問口腔衛生指導	歯周疾患検診	歯科健診	歯科健康教育																					歯科健康相談
宮崎市	●	○			○	○	○	●	●	○	○	○	○	○		●	○	○	○	○	○	○				○	○	○			
国富町	●	○						●	●																		○	○			
綾町	●	○						●																			○	○			
日南市		○						●						○												○	○	○	○		
串間市		○																								○	○	○			
都城市		○			○				●	○	○															○		○			
三股町					○																										
小林市						○				○	○															○	○	○			
えびの市			○							○	○																○	○			
高原町		○			○			●		○																	○	○			
西都市			○					●																		○	○	○			
高鍋町		○	○		○			●		○	○															○	○	○			
新富町					○			●																			○	○			
西米良村	●	○						●	●	○										○							○	○			
木城町	●	○						●	●																	○	○	○	○		
川南町								●																		○	○	○			
都農町	●	○						●						○													○	○			
日向市					○	○		●																		○	○	○			
門川町								●								○										○	○	○			
美郷町	●							●																			○	○			
諸塚村						○		●		○																		○	○		
椎葉村	●	○			○	○		●	●	○	○															○	○	○			
延岡市	●	○						●		○	○										○					○	○	○			
高千穂町	●	○			○			●	●	○																○	○	○			
日之影町	●	○						●																		○	○	○			
五ヶ瀬町	●	○						●		○																		○			
計	12	16	3	0	9	5	1	20	8	12	6	3	1	1	2	1	1	1	0	0	0	1	2	2	11	3	1	2	15	20	2

(出典) 令和元年度市町村歯科保健事業実施状況調べ(宮崎県健康増進課)

(2) フッ化物洗口の実施状況

令和元年度に保育所、認定こども園、幼稚園において、フッ化物洗口に取り組む市町村は、25/26市町村であった。フッ化物洗口を実施する施設は、年々増加している。

表5 令和元年度フッ化物洗口実施状況

	施設数	実施施設数	実施人数 (人)	施設実施率 (%)	実施市町村数
保育所	338	195	4,706	54.2	25/26
認定こども園	192	92	4,370		
幼稚園	48	26	702		
小学校	235	160	39,088	68.1	16/26
中学校	137	55	11,714	40.1	15/26
特別支援学校	13	0	0	0	
計	963	528	60,580	54.8	

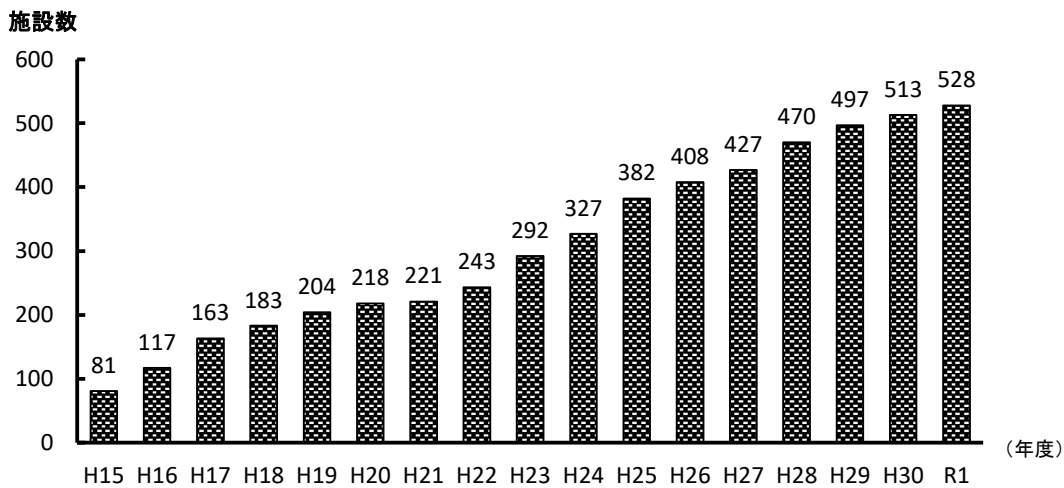


図28 宮崎県におけるフッ化物洗口実施施設数の推移

(出典) 市町村歯科保健事業実施状況調べ(宮崎県健康増進課)
フッ化物洗口実施状況調査(宮崎県健康増進課)

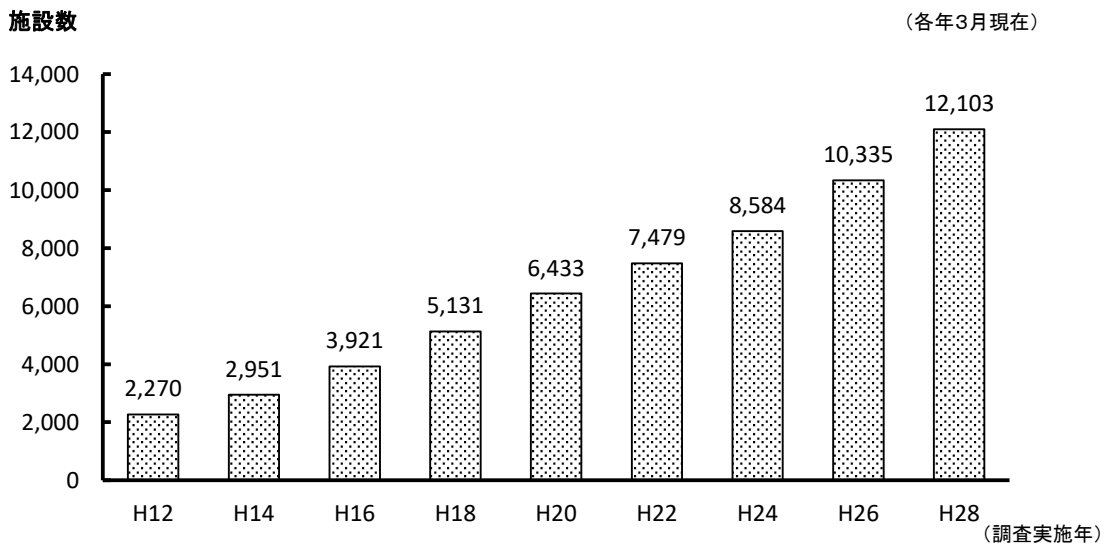


図29 全国におけるフッ化物洗口実施施設数の推移

(出典) NPO法人日本むし歯予防フッ素推進会議調べ

表6 令和元年度市町村別のフツク物洗口実施状況

	全体		保育所 (認可、認可外)				認定こども園				幼稚園				小学校				中学校			
	実施施設数	実施人数 (人)	施設数	実施人数 (人)	施設実施率 (%)	認定こども園数	施設数	実施人数 (人)	施設実施率 (%)	幼稚園数	施設数	実施人数 (人)	施設実施率 (%)	小学校数	施設数	実施人数 (人)	施設実施率 (%)	中学校数	施設数	実施人数 (人)	施設実施率 (%)	
																						施設数
宮崎市	156	33,644	116	43	1,303	37.1	66	31	1,775	47	20	10	394	50	48	47	21,620	97.9	33	25	8,552	75.8
国富町	2	24	7	2	24	28.6	2	0	0	0	1	0	0	0	4	0	0	0	3	0	0	0
綾町	7	686	4	4	86	100	1	1	31	100	-	-	-	-	1	1	404	100	1	1	165	100
日南市	36	4,118	11	7	210	63.6	11	4	202	36.4	-	-	-	-	15	15	2,523	100	10	10	1,183	100
串間市	19	1,391	9	7	118	77.8	3	1	47	33.3	-	-	-	-	10	10	838	100	1	1	388	100
都城市	51	5,369	38	13	198	34.2	41	11	341	26.8	6	3	55	50	35	24	4,775	68.6	20	0	0	0
三股町	9	368	8	6	190	75	8	3	178	37.5	-	-	-	-	6	0	0	0	1	0	0	0
小林市	17	333	16	12	217	75	9	4	113	44.4	4	1	3	25	12	0	0	0	9	0	0	0
えびの市	0	0	3	0	0	0	4	0	0	0	1	0	0	0	5	0	0	0	4	0	0	0
高原町	12	672	5	4	76	80	1	1	24	100	1	1	23	100	4	4	419	100	2	2	130	100
西都市	17	362	14	11	146	78.6	8	6	216	75	-	-	-	-	9	0	0	0	6	0	0	0
高鍋町	8	312	5	5	159	100	3	3	153	100	-	-	-	-	2	0	0	0	2	0	0	0
新富町	11	274	10	10	240	100	-	-	-	-	1	1	34	100	3	0	0	0	3	0	0	0
西米良村	3	111	1	1	28	100	-	-	-	-	-	-	-	-	1	1	65	100	1	1	18	100
木城町	4	544	2	2	79	100	-	-	-	-	-	-	-	-	1	1	319	100	1	1	146	100
川南町	18	1,556	9	9	220	100	-	-	-	-	2	2	21	100	5	5	890	100	2	2	425	100
都農町	5	150	5	5	150	100	1	0	0	0	-	-	-	-	4	0	0	0	1	0	0	0
日向市	26	960	22	15	426	68.2	10	9	496	90	2	2	38	100	13	0	0	0	7	0	0	0
門川町	7	159	2	2	52	100	5	5	107	100	-	-	-	-	4	0	0	0	1	0	0	0
諸塚村	6	140	1	1	6	100	-	-	-	-	1	1	22	100	3	3	71	100	1	1	41	100
椎葉村	11	222	4	4	37	100	-	-	-	-	-	-	-	-	6	6	126	100	1	1	59	100
美郷町	12	319	3	3	13	100	-	-	-	-	3	3	32	100	3	3	196	100	3	3	78	100
延岡市	61	7,292	33	19	461	57.6	17	11	634	64.7	6	2	80	33.3	28	27	6,002	96.4	18	2	115	11.1
高千穂町	16	1,027	6	6	167	100	2	2	53	100	-	-	-	-	5	5	535	100	3	3	272	100
日之影町	7	271	2	2	39	100	-	-	-	-	-	-	-	-	4	4	155	100	1	1	77	100
五ヶ瀬町	7	276	2	2	61	100	-	-	-	-	-	-	-	-	4	4	150	100	2	1	65	50
計	528	60,580	338	195	4,706	57.7	192	92	4,370	47.9	48	26	702	54.2	235	160	39,088	68.1	137	55	11,714	40.1

令和2年3月31日現在

特別支援学校 (幼稚園部、小学部、中学部)			
全施設数	施設数	実人数	実施率
	13	0	0

注)
 ・私立、公立、国立の学校等、市町村が直接関与していない施設も含む。
 ・保育所、認定こども園、幼稚園は、4歳児以上の子どもを預かっている保育所を対象施設としている。
 ・一部の分校を、除く。

Ⅲ 資料

1 小学生、中学生及び高校生のむし歯の状況（文部科学省調査）

表7 小学生のむし歯状況の年次推移※（乳歯及び永久歯）

		(%)												
		H19年度	H20年度	H21年度	H22年度	H23年度	H24年度	H25年度	H26年度	H27年度	H28年度	H29年度	H30年度	R1年度
宮崎県	有病者率	73.7	69.7	71.1	65.1	62.8	62.5	62.6	58.2	57.1	58.1	56.4	56.3	53.0
	処置完了者	26.8	27.2	27.2	25.6	24.8	26.3	26.1	22.1	23.1	26.0	23.8	22.7	23.3
	未処置歯のある者	46.9	42.5	43.8	39.5	38.0	36.2	36.5	36.0	34.0	32.1	32.6	33.6	29.7
全国	有病者率	65.5	63.8	61.8	59.6	57.2	55.8	54.1	52.5	50.8	48.9	47.1	45.3	44.8
	処置完了者	31.2	30.9	30.3	29.2	28.7	28.4	27.2	26.2	25.8	24.7	24.1	23.1	23.1
	未処置歯のある者	34.3	32.9	31.5	30.4	28.6	27.4	27.0	26.3	25.0	24.2	23.0	22.2	21.7

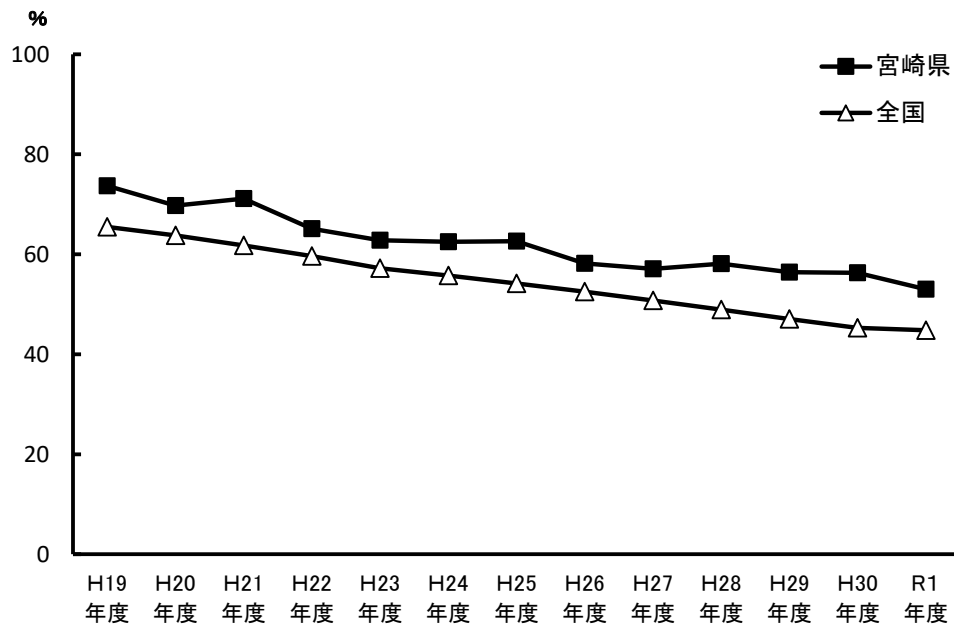


図30 小学生のむし歯有病者率の年次推移※（乳歯及び永久歯）

（出典）学校保健統計調査（文部科学省）

※ 平成23年度の全国の値には、宮城県、岩手県、福島県を含まない。

表 8 中学生のむし歯状況の年次推移※（乳歯及び永久歯）

(%)

	H19 年度	H20 年度	H21 年度	H22 年度	H23 年度	H24 年度	H25 年度	H26 年度	H27 年度	H28 年度	H29 年度	H30 年度	R1 年度	
宮 崎 県	有病者率	66.9	64.4	64.4	60.7	64.4	56.1	55.6	51.8	48.7	42.8	46.5	41.4	42.9
	処置完了者	32.0	32.0	30.9	27.2	27.7	26.8	25.1	25.1	24.8	21.7	24.0	18.0	22.6
	未処置歯のある者	34.9	32.4	33.5	33.6	36.6	29.3	30.5	26.7	23.9	21.1	22.5	23.4	20.3
全 国	有病者率	58.1	56.0	52.9	50.6	48.3	45.7	44.6	42.4	40.5	37.5	37.3	35.4	34.0
	処置完了者	31.0	30.4	28.8	28.0	26.8	25.6	24.9	23.8	22.4	21.0	21.1	20.4	19.8
	未処置歯のある者	27.1	25.6	24.1	22.6	21.6	20.1	19.7	18.5	18.1	16.5	16.2	15.0	14.2

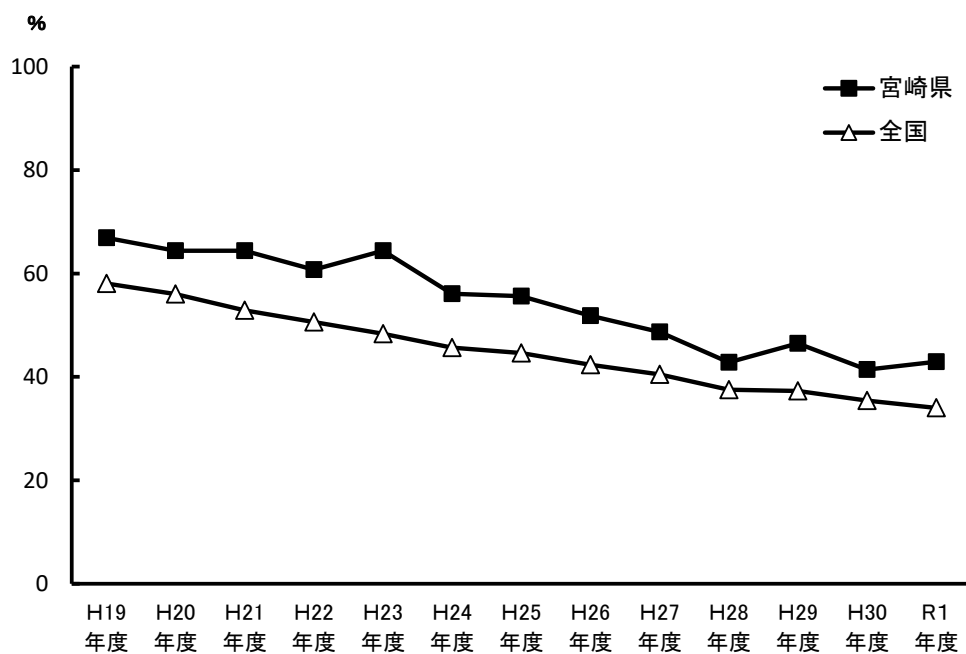


図 3 1 中学生のむし歯有病者率の年次推移※（乳歯及び永久歯）

(出典) 学校保健統計調査 (文部科学省)

※ 平成 23 年度の全国の値には、宮城県、岩手県、福島県を含まない。

表 9 高校生のむし歯状況の年次推移※（乳歯及び永久歯）

(%)

	H19 年度	H20 年度	H21 年度	H22 年度	H23 年度	H24 年度	H25 年度	H26 年度	H27 年度	H28 年度	H29 年度	H30 年度	R1 年度	
宮 崎 県	有病者率	72.9	70.8	71.8	66.1	66.2	66.3	56.6	58.5	58.3	57.8	55.6	53.7	51.9
	処置完了者	36.8	38.1	40.4	33.8	36.2	35.7	30.0	32.3	30.1	29.2	29.8	27.9	27.6
	未処置歯のある者	36.0	32.7	31.4	32.3	30.0	30.7	26.6	26.2	28.1	28.7	25.8	25.9	24.4
全 国	有病者率	68.5	65.5	62.2	60.0	58.5	57.6	55.1	53.1	52.5	49.2	47.3	45.4	43.7
	処置完了者	38.2	36.0	34.7	34.2	32.2	32.3	31.5	30.5	29.9	28.4	27.6	27.1	26.4
	未処置歯のある者	30.3	29.5	27.5	25.7	26.2	25.3	23.7	22.6	22.6	20.8	19.7	18.3	17.3

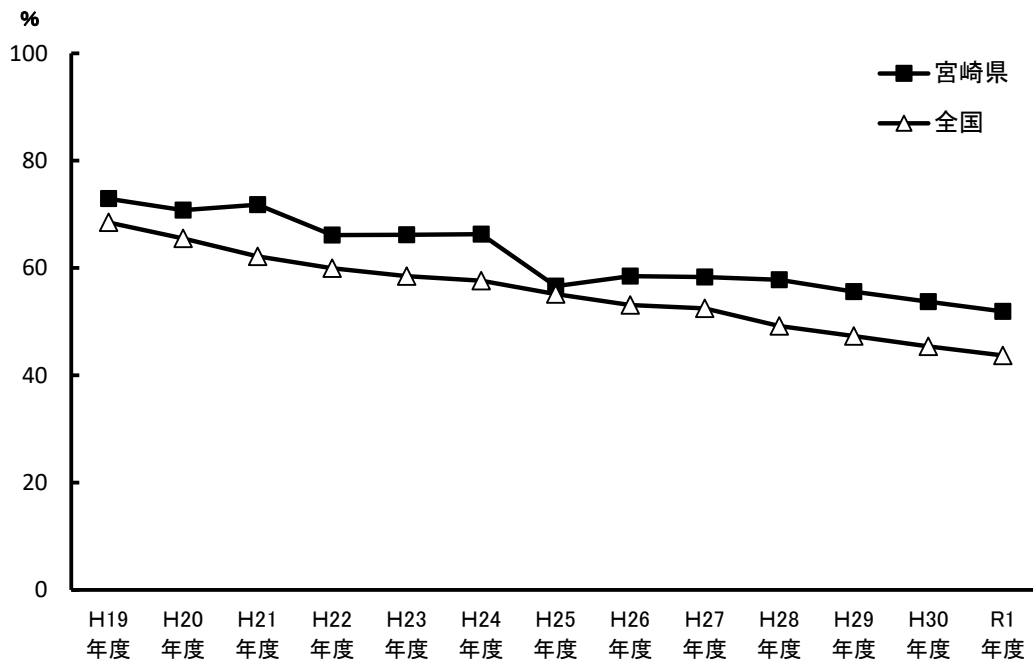


図 3 2 高校生のむし歯有病者率の年次推移※（乳歯及び永久歯）

（出典）学校保健統計調査（文部科学省）

※ 平成23年度の全国の値には、宮城県、岩手県、福島県を含まない。

2 小学生、中学生及び高校生のむし歯の状況（宮崎県健康増進課調査）

表 1 0 むし歯有病者率の年次推移（乳歯及び永久歯）

(%)

	H26年度	H27年度	H28年度	H29年度	H30年度	R1年度
6歳	58.2	55.3	52.2	52.0	50.9	48.0
7歳	64.5	62.1	61.3	57.7	56.5	54.2
8歳	68.4	67.1	64.3	65.6	60.6	59.7
9歳	69.1	65.1	64.2	63.1	61.8	58.5
10歳	60.4	59.3	56.0	56.7	54.4	53.6
11歳	49.9	49.2	46.7	44.7	42.8	42.5
12歳	47.6	47.7	45.8	42.4	43.2	39.5
13歳	50.2	48.8	47.7	47.0	44.4	42.6
14歳	54.4	52.7	50.1	48.5	50.5	45.4
15歳	53.7	49.8	51.7	49.9	53.1	48.2
16歳	61.8	58.1	56.7	55.1	56.1	51.2
17歳	65.4	63.6	61.9	59.4	58.0	54.4

表 1 1 むし歯有病者率の年次推移（永久歯）

(%)

	H26年度	H27年度	H28年度	H29年度	H30年度	R1年度
6歳	4.8	6.8	5.1	3.7	4.3	3.4
7歳	9.8	12.1	12.8	8.5	8.4	9.0
8歳	17.4	18.6	16.8	19.3	14.2	14.1
9歳	23.2	23.3	21.2	22.3	22.2	17.3
10歳	29.2	30.0	27.4	27.4	26.0	25.5
11歳	30.1	34.8	30.9	30.1	28.1	28.2
12歳	40.3	42.9	40.7	37.5	37.1	34.4
13歳	44.4	46.1	45.3	44.8	41.7	40.2
14歳	48.4	50.9	48.9	46.9	48.4	44.2
15歳	54.0	49.3	51.0	49.1	52.5	46.7
16歳	61.9	57.6	56.2	54.3	55.4	50.5
17歳	65.0	63.2	60.5	58.8	57.5	54.1

表 1 2 一人平均むし歯数の年次推移（永久歯）

(本)

	H26年度	H27年度	H28年度	H29年度	H30年度	R1年度
6歳	0.07	0.09	0.07	0.06	0.07	0.05
7歳	0.18	0.18	0.21	0.14	0.14	0.16
8歳	0.37	0.32	0.30	0.36	0.27	0.27
9歳	0.53	0.47	0.41	0.43	0.43	0.33
10歳	0.74	0.67	0.63	0.61	0.57	0.56
11歳	0.85	0.83	0.76	0.71	0.70	0.65
12歳	1.30	1.31	1.16	1.09	1.03	0.93
13歳	1.61	1.58	1.56	1.42	1.33	1.32
14歳	1.98	1.93	1.75	1.70	1.67	1.53
15歳	2.11	1.97	2.06	2.02	2.01	1.76
16歳	2.86	2.56	2.45	2.38	2.29	2.12
17歳	3.19	2.96	2.92	2.73	2.45	2.36

表 1 3 特別支援学校児童・生徒のむし歯有病者率の年次推移（乳歯及び永久歯）

(%)

	H26年度	H27年度	H28年度	H29年度	H30年度	R1年度
6歳	50.0	47.9	31.0	42.4	32.9	26.4
7歳	55.6	49.3	44.0	44.4	40.6	48.6
8歳	50.0	53.6	46.8	48.6	51.4	43.9
9歳	43.6	52.7	55.1	47.8	48.1	41.1
10歳	52.9	63.3	34.0	63.9	40.0	44.9
11歳	55.4	50.0	47.4	31.5	57.9	34.7
12歳	44.7	40.4	43.9	48.0	38.2	41.9
13歳	46.2	48.7	33.0	44.6	38.7	30.9
14歳	57.1	48.0	44.4	38.8	45.6	30.6
15歳	62.9	48.2	51.2	50.0	56.8	43.2
16歳	63.1	50.3	64.8	49.7	56.4	45.5
17歳	60.9	60.8	69.4	56.0	64.1	47.7

表 1 4 特別支援学校児童・生徒のむし歯有病者率の年次推移（永久歯）

(%)

	H26年度	H27年度	H28年度	H29年度	H30年度	R1年度
6歳	12.1	8.2	9.9	1.5	5.7	0.0
7歳	19.4	5.6	13.3	13.9	14.1	12.9
8歳	13.5	11.6	8.1	14.9	10.0	7.6
9歳	23.6	10.9	21.7	16.4	16.9	13.7
10歳	36.8	33.3	11.3	29.2	10.0	25.6
11歳	26.8	38.9	36.8	13.0	36.8	13.9
12歳	30.9	34.8	37.4	41.0	28.1	30.5
13歳	36.6	45.1	30.9	36.4	35.1	22.3
14歳	45.9	46.0	42.7	35.7	38.4	28.8
15歳	56.9	47.6	50.0	47.6	56.8	42.2
16歳	63.1	47.3	64.8	43.3	55.4	44.8
17歳	60.9	60.2	69.4	50.3	63.4	47.2

表 1 5 特別支援学校児童・生徒の一人平均むし歯数の年次推移（永久歯）

(本)

	H26年度	H27年度	H28年度	H29年度	H30年度	R1年度
6歳	0.20	0.41	0.17	0.02	0.11	0.00
7歳	0.75	0.21	0.28	0.21	0.16	0.14
8歳	0.46	0.35	0.10	0.26	0.21	0.14
9歳	0.65	0.16	0.38	0.24	0.26	0.25
10歳	0.96	1.05	0.23	0.76	0.20	0.44
11歳	0.95	0.79	0.98	0.30	0.72	0.24
12歳	1.40	0.84	0.97	1.12	0.45	0.80
13歳	1.71	1.08	0.94	1.17	1.02	0.55
14歳	2.01	1.55	1.59	1.07	0.96	0.77
15歳	3.04	2.38	2.16	1.86	1.96	1.57
16歳	3.34	2.89	2.48	1.87	2.00	1.75
17歳	2.53	3.06	3.23	2.64	2.44	2.01

表 1 6 令和元年度 市町村別小学生及び中学生のむし歯有病者率（乳歯及び永久歯）

（％）

	小1 （6歳）	小2 （7歳）	小3 （8歳）	小4 （9歳）	小5 （10歳）	小6 （11歳）	中1 （12歳）	中2 （13歳）	中3 （14歳）
宮崎市	39.4	45.8	50.6	50.0	46.1	35.9	29.7	31.8	34.1
国富町	54.0	60.7	70.2	82.1	72.4	67.2	57.8	59.3	64.0
綾町	38.6	51.7	53.2	47.2	58.2	28.9	15.6	17.9	23.2
日南市	57.9	62.7	65.6	58.6	48.8	35.2	44.0	49.6	48.6
串間市	54.2	64.7	67.6	64.6	67.4	57.9	37.4	44.6	34.6
都城市	54.5	58.2	70.9	63.0	59.5	48.4	47.3	55.0	57.7
三股町	57.5	63.6	72.6	68.5	64.6	56.9	51.5	75.8	66.4
小林市	57.6	58.9	70.3	70.4	58.4	49.2	51.2	56.3	60.6
えびの市	48.7	63.3	59.0	67.3	60.1	52.2	58.2	67.3	67.5
高原町	71.4	73.5	71.0	62.8	52.9	42.3	53.2	51.3	34.6
西都市	49.4	59.3	62.9	64.1	61.0	41.0	44.8	50.0	60.5
高鍋町	41.0	47.8	40.4	43.8	33.7	35.7	32.2	23.4	29.1
新富町	58.4	66.3	57.5	58.8	63.2	46.8	33.1	34.3	41.0
西米良村	54.5	66.7	69.2	71.4	81.8	44.4	42.9	40.0	0.0
木城町	54.8	56.6	60.7	56.1	60.0	31.4	33.3	55.1	27.3
川南町	51.0	60.7	67.1	61.8	57.1	42.5	33.8	34.9	30.2
都農町	39.7	40.4	55.3	48.9	50.7	38.7	14.7	18.1	23.9
日向市	42.8	55.5	56.4	58.6	52.2	39.9	44.5	43.7	46.1
門川町	63.9	60.6	66.9	60.1	60.6	43.3	36.9	38.5	34.9
諸塚村	50.0	85.7	61.5	75.0	83.3	54.5	77.8	73.3	90.9
椎葉村	60.0	38.9	52.6	46.2	76.5	38.1	58.8	38.1	42.9
美郷町	71.0	69.7	64.7	68.8	73.0	45.7	50.0	40.0	56.3
延岡市	59.1	66.0	69.4	73.4	64.8	55.7	53.7	51.6	60.5
高千穂町	47.6	30.9	37.9	58.1	27.6	15.3	53.5	69.8	67.0
日之影町	45.5	46.7	44.4	64.0	48.3	35.7	12.0	46.7	33.3
五ヶ瀬町	64.0	75.0	70.8	66.7	72.7	53.8	50.0	76.9	54.5
県平均	48.0	54.2	59.7	58.5	53.6	42.5	39.5	42.6	45.4

※小学生及び中学生の市町村の値は、市町村立小学校・中学校の値である。

※県合計には、私立小学校・中学校、国立小学校・中学校、県立中学校、県立中等教育学校、特別支援学校を含む。

表 1 7 令和元年度 市町村別小学生及び中学生のむし歯有病者率（永久歯）

（％）

	小1 （6歳）	小2 （7歳）	小3 （8歳）	小4 （9歳）	小5 （10歳）	小6 （11歳）	中1 （12歳）	中2 （13歳）	中3 （14歳）
宮崎市	1.5	5.4	7.9	11.8	17.1	21.1	25.6	30.2	33.5
国富町	0.0	15.0	25.6	32.5	45.4	50.3	54.8	51.9	62.8
綾町	2.9	8.0	0.0	3.4	13.9	7.9	15.6	14.9	23.2
日南市	2.3	6.5	12.7	12.1	16.9	16.0	37.9	46.3	44.7
串間市	3.2	5.4	16.2	20.3	31.0	45.1	34.0	43.0	34.6
都城市	6.3	15.9	22.4	21.8	32.7	35.8	41.2	50.9	55.3
三股町	3.1	8.7	24.3	20.5	32.0	35.3	44.9	75.5	65.0
小林市	2.6	9.8	29.9	31.2	33.9	38.9	47.5	55.3	60.3
えびの市	7.9	21.1	21.6	35.3	43.9	42.8	53.0	64.7	66.9
高原町	12.9	20.6	18.8	15.4	23.5	28.2	46.8	50.0	34.6
西都市	2.1	5.4	9.2	16.4	27.7	29.5	41.9	48.7	59.3
高鍋町	4.9	4.9	5.5	19.2	16.6	26.9	27.6	23.4	28.5
新富町	3.9	4.4	12.6	8.5	31.3	30.4	29.4	32.1	41.0
西米良村	0.0	22.2	0.0	14.3	27.3	11.1	42.9	40.0	0.0
木城町	0.0	5.7	7.1	10.5	24.4	13.7	13.7	40.8	25.0
川南町	0.7	6.2	6.7	8.1	24.2	25.5	29.9	31.5	28.7
都農町	1.6	4.5	2.1	4.3	9.6	16.1	10.7	16.7	22.7
日向市	1.8	5.0	7.8	16.2	24.4	25.3	38.1	41.9	45.0
門川町	8.3	7.1	17.7	15.0	39.4	30.4	32.1	35.0	33.6
諸塚村	16.7	28.6	23.1	16.7	66.7	27.3	66.7	66.7	90.9
椎葉村	0.0	0.0	21.1	23.1	29.4	14.3	58.8	33.3	42.9
美郷町	0.0	18.2	14.7	31.3	35.1	25.7	28.6	25.0	50.0
延岡市	7.6	16.6	23.5	28.3	38.9	43.5	47.5	48.7	59.7
高千穂町	0.0	2.1	3.9	11.6	5.7	9.2	51.5	66.7	67.0
日之影町	4.5	3.3	7.4	20.0	20.7	10.7	12.0	46.7	33.3
五ヶ瀬町	0.0	10.7	16.7	12.1	45.5	26.9	38.9	61.5	50.0
県平均	3.4	9.0	14.1	17.3	25.5	28.2	34.4	40.2	44.2

※小学生及び中学生の市町村の値は、市町村立小学校・中学校の値である。

※県合計には、私立小学校・中学校、国立小学校・中学校、県立中学校、県立中等教育学校、特別支援学校を含む。

表 1 8 令和元年度 市町村別小学生及び中学生の一人平均むし歯数（永久歯）

(本)

	小1 (6歳)	小2 (7歳)	小3 (8歳)	小4 (9歳)	小5 (10歳)	小6 (11歳)	中1 (12歳)	中2 (13歳)	中3 (14歳)
宮崎市	0.02	0.08	0.12	0.20	0.31	0.42	0.59	0.81	0.93
国富町	0.00	0.22	0.42	0.66	0.97	1.28	1.50	1.62	2.23
綾町	0.03	0.11	0.00	0.06	0.23	0.11	0.28	0.36	0.77
日南市	0.03	0.12	0.23	0.21	0.31	0.38	0.93	1.47	1.58
串間市	0.06	0.11	0.26	0.35	0.68	1.03	0.61	1.04	1.03
都城市	0.10	0.30	0.53	0.46	0.85	0.96	1.29	1.95	2.19
三股町	0.06	0.13	0.43	0.42	0.65	0.83	1.28	3.52	2.25
小林市	0.04	0.20	0.62	0.62	0.77	1.01	1.39	2.12	2.52
えびの市	0.13	0.39	0.56	0.81	1.29	1.42	2.04	2.43	3.12
高原町	0.29	0.46	0.45	0.26	0.62	0.60	1.40	1.91	1.35
西都市	0.03	0.07	0.14	0.28	0.56	0.64	1.10	1.41	2.11
高鍋町	0.05	0.06	0.08	0.25	0.31	0.53	0.55	0.67	0.72
新富町	0.05	0.05	0.25	0.10	0.67	0.56	0.77	1.04	0.98
西米良村	0.00	0.33	0.00	0.36	0.73	0.22	1.00	1.00	0.00
木城町	0.00	0.06	0.09	0.12	0.47	0.24	0.20	1.14	0.36
川南町	0.01	0.10	0.09	0.15	0.48	0.47	0.71	0.91	0.76
都農町	0.02	0.09	0.04	0.04	0.12	0.35	0.33	0.32	0.68
日向市	0.02	0.08	0.12	0.30	0.51	0.55	0.88	1.25	1.29
門川町	0.14	0.15	0.39	0.33	0.74	0.59	0.81	0.97	1.05
諸塚村	0.75	0.86	0.46	0.58	2.25	1.55	3.44	2.40	3.82
椎葉村	0.00	0.00	0.37	0.50	0.47	0.38	1.12	0.81	1.33
美郷町	0.00	0.21	0.35	0.56	0.65	0.83	0.71	0.75	1.44
延岡市	0.11	0.32	0.46	0.56	0.92	1.05	1.42	1.79	2.35
高千穂町	0.00	0.02	0.06	0.27	0.13	0.11	2.08	2.49	2.89
日之影町	0.05	0.03	0.19	0.20	0.31	0.25	0.24	0.97	0.63
五ヶ瀬町	0.00	0.18	0.25	0.30	0.82	0.50	0.72	1.65	2.32
県平均	0.05	0.16	0.27	0.33	0.56	0.65	0.93	1.32	1.53

※小学生及び中学生の市町村の値は、市町村立小学校・中学校の値である。

※県合計には、私立小学校・中学校、国立小学校・中学校、県立中学校、県立中等教育学校、特別支援学校を含む。

3 小学生、中学生及び高校生の歯周疾患の状況（宮崎県健康増進課調査）

表 19 歯周疾患要観察者率の年次推移※

(%)

	H26年度	H27年度	H28年度	H29年度	H30年度	R1年度
6歳	4.3	3.1	3.6	4.9	4.7	5.4
7歳	7.3	6.2	8.1	6.9	8.8	8.9
8歳	10.7	9.4	10.0	10.5	11.7	10.4
9歳	11.8	11.6	11.8	12.3	12.2	13.7
10歳	13.0	13.6	13.0	12.3	13.3	14.0
11歳	14.9	13.7	13.9	13.5	13.4	15.1
12歳	15.8	15.9	15.8	17.3	17.0	17.8
13歳	15.9	16.8	15.3	17.0	17.5	16.0
14歳	15.9	14.3	17.2	17.3	16.7	17.4
15歳	15.8	22.1	20.3	18.8	22.6	20.2
16歳	16.3	20.3	19.0	20.5	20.6	19.9
17歳	14.9	21.6	18.8	19.8	22.4	20.3

※歯周疾患要観察者は、歯肉に軽度の炎症がある者で、定期的観察が必要な者である。

表 20 歯周疾患要治療者率の年次推移

(%)

	H26年度	H27年度	H28年度	H29年度	H30年度	R1年度
6歳	0.4	0.5	0.5	0.6	0.6	0.8
7歳	1.1	1.2	1.4	1.3	1.2	1.8
8歳	1.2	1.6	1.9	1.7	1.3	1.5
9歳	1.9	1.9	2.1	2.6	2.0	2.9
10歳	2.2	2.5	2.7	2.2	2.3	2.8
11歳	3.0	2.6	2.4	3.2	2.9	3.3
12歳	4.9	4.5	4.0	4.6	4.8	4.5
13歳	5.8	4.9	3.6	3.8	5.0	4.0
14歳	5.5	4.3	4.0	4.8	4.9	4.6
15歳	3.6	4.4	3.8	4.0	4.0	3.8
16歳	4.0	5.5	3.2	4.7	4.4	4.8
17歳	3.6	4.9	4.0	6.0	3.6	4.8

※歯周疾患要治療者は、歯肉に炎症があり、専門医による診断が必要とされた者である。

表 2 1 特別支援学校児童・生徒の歯周疾患要観察者率の年次推移

(%)

	H26年度	H27年度	H28年度	H29年度	H30年度	R1年度
6歳	0.0	4.1	4.2	3.0	4.3	3.3
7歳	1.4	11.3	4.0	1.4	1.6	5.7
8歳	7.7	1.4	1.6	4.1	15.7	3.0
9歳	7.3	5.5	2.9	3.0	9.1	4.1
10歳	8.8	5.0	5.7	0.0	5.7	14.1
11歳	3.6	11.1	10.5	3.7	9.2	9.7
12歳	9.8	18.0	17.1	16.0	14.6	9.5
13歳	12.9	19.5	22.3	20.7	14.4	8.5
14歳	10.2	12.0	21.8	20.4	19.2	5.4
15歳	15.6	23.8	29.6	17.0	26.4	23.2
16歳	17.6	17.4	21.0	20.4	22.1	14.0
17歳	27.5	18.8	25.6	18.2	26.8	16.1

※歯周疾患要観察者は、歯肉に軽度の炎症がある者で、定期的観察が必要な者である。

表 2 2 特別支援学校児童・生徒の歯周疾患要治療者率の年次推移

(%)

	H26年度	H27年度	H28年度	H29年度	H30年度	R1年度
6歳	0.0	1.4	1.4	0.0	0.0	1.1
7歳	0.0	0.0	0.0	0.0	1.6	0.0
8歳	0.0	0.0	0.0	1.4	0.0	0.0
9歳	1.8	0.0	0.0	0.0	1.3	0.0
10歳	0.0	0.0	1.9	0.0	1.4	2.6
11歳	0.0	0.0	0.0	0.0	3.9	1.4
12歳	1.6	0.0	4.1	0.0	5.6	2.9
13歳	3.2	0.9	2.1	0.8	2.7	4.3
14歳	1.0	4.0	2.4	3.1	3.2	2.7
15歳	9.6	3.0	4.3	3.9	3.4	1.6
16歳	3.4	4.2	2.5	5.1	5.1	2.8
17歳	8.0	2.3	3.8	0.6	8.5	6.7

※歯周疾患要治療者は、歯肉に炎症があり、専門医による診断が必要とされた者である。

表 2 3 令和元年度 市町村別小学生及び中学生の歯周疾患要観察者率

(%)

	小1 (6歳)	小2 (7歳)	小3 (8歳)	小4 (9歳)	小5 (10歳)	小6 (11歳)	中1 (12歳)	中2 (13歳)	中3 (14歳)
宮崎市	4.9	9.8	10.4	14.9	13.8	17.1	21.8	17.9	15.0
国富町	2.9	3.6	5.4	6.6	9.9	8.7	3.7	5.9	0.0
綾町	0.0	1.1	12.9	10.1	10.1	6.6	9.4	9.0	17.9
日南市	15.4	18.3	26.0	21.7	25.8	23.8	17.9	18.3	18.4
串間市	4.5	7.2	5.9	14.6	17.8	9.0	12.2	18.2	22.8
都城市	13.1	14.1	11.0	12.4	20.1	16.9	20.4	13.7	12.9
三股町	0.3	1.4	10.4	10.4	8.5	5.2	3.3	21.1	72.4
小林市	2.3	2.6	14.5	16.9	2.9	2.8	19.1	18.3	16.7
えびの市	2.0	2.0	6.5	5.9	4.7	6.9	19.4	15.7	18.2
高原町	2.9	2.9	2.9	0.0	0.0	0.0	0.0	6.6	0.0
西都市	1.7	6.2	8.1	11.0	9.2	7.6	7.1	9.3	8.4
高鍋町	0.0	0.0	0.0	0.0	0.0	0.6	8.0	14.1	8.4
新富町	3.2	12.5	14.4	11.5	13.2	29.2	28.7	29.3	28.8
西米良村	0.0	11.1	38.5	28.6	36.4	11.1	0.0	0.0	0.0
木城町	1.6	7.5	17.9	3.5	22.2	15.7	9.8	4.1	9.1
川南町	0.7	2.1	3.4	3.7	5.0	6.5	22.1	16.8	19.4
都農町	3.2	9.0	5.3	5.3	6.8	8.6	0.0	1.4	2.3
日向市	0.7	0.9	3.4	11.1	8.3	11.0	19.3	21.6	21.8
門川町	6.1	9.7	11.0	23.7	16.8	18.7	0.0	0.0	0.0
諸塚村	0.0	0.0	0.0	0.0	0.0	0.0	0.0	6.7	18.2
椎葉村	0.0	0.0	0.0	3.8	0.0	0.0	0.0	14.3	9.5
美郷町	0.0	3.0	5.9	3.1	8.1	17.1	7.1	10.0	21.9
延岡市	4.4	10.8	12.3	21.2	18.1	21.6	23.4	15.5	19.3
高千穂町	0.0	9.6	11.7	7.0	8.6	5.1	27.3	42.7	34.9
日之影町	0.0	0.0	3.7	4.0	6.9	10.7	4.0	0.0	23.3
五ヶ瀬町	0.0	0.0	0.0	0.0	0.0	7.7	0.0	0.0	0.0
県平均	5.4	8.9	10.4	13.7	14.0	15.1	17.8	16.0	17.4

※歯周疾患要観察者は、歯肉に軽度の炎症がある者で、定期的観察が必要な者である。

※小学生及び中学生の市町村の値は、市町村立小学校・中学校の値である。

※県合計には、私立小学校・中学校、国立小学校・中学校、県立中学校、県立中等教育学校、特別支援学校を含む。

表 2 4 令和元年度 市町村別小学生及び中学生の歯周疾患要治療者率

(%)

	小1 (6歳)	小2 (7歳)	小3 (8歳)	小4 (9歳)	小5 (10歳)	小6 (11歳)	中1 (12歳)	中2 (13歳)	中3 (14歳)
宮崎市	0.5	2.4	1.8	2.5	2.4	3.3	7.8	5.0	6.3
国富町	0.7	0.0	1.2	3.3	2.0	0.5	3.7	3.7	4.3
綾町	4.3	5.7	0.0	0.0	0.0	1.3	3.1	10.4	0.0
日南市	0.0	0.2	0.2	0.5	1.1	2.0	1.2	3.2	4.4
串間市	0.0	0.0	0.0	0.0	0.0	1.5	4.1	3.3	2.4
都城市	3.3	3.4	2.4	4.3	6.1	6.8	7.2	5.2	6.0
三股町	0.3	0.6	0.3	0.3	0.3	0.4	0.0	0.4	12.9
小林市	0.0	0.0	3.1	4.7	0.3	0.5	2.2	2.6	1.3
えびの市	0.0	0.0	0.0	0.0	0.0	0.0	1.5	1.3	1.9
高原町	0.0	0.0	1.4	0.0	0.0	0.0	0.0	6.6	4.9
西都市	0.4	2.5	0.4	1.1	1.8	1.4	0.4	1.7	1.9
高鍋町	0.0	0.0	0.0	0.0	0.0	0.0	0.6	0.0	1.7
新富町	0.0	0.6	0.6	0.6	2.1	5.8	0.7	2.9	3.8
西米良村	0.0	0.0	0.0	0.0	0.0	0.0	0.0	0.0	0.0
木城町	0.0	5.7	3.6	1.8	4.4	2.0	0.0	0.0	0.0
川南町	0.0	0.7	0.0	0.0	0.0	0.0	8.4	11.4	7.8
都農町	0.0	1.1	2.1	3.2	1.4	5.4	2.7	2.8	4.5
日向市	0.0	0.0	0.2	1.4	0.5	3.2	1.3	2.6	0.9
門川町	0.0	0.0	0.0	0.0	0.0	0.0	0.0	0.0	0.0
諸塚村	8.3	0.0	0.0	0.0	0.0	0.0	0.0	13.3	0.0
椎葉村	0.0	0.0	0.0	0.0	0.0	0.0	0.0	0.0	0.0
美郷町	0.0	0.0	0.0	0.0	0.0	0.0	0.0	0.0	0.0
延岡市	0.7	1.2	2.2	8.2	5.5	4.8	4.1	5.0	5.4
高千穂町	0.0	0.0	4.9	11.6	3.8	0.0	1.0	2.1	0.9
日之影町	0.0	0.0	0.0	0.0	0.0	0.0	4.0	36.7	3.3
五ヶ瀬町	0.0	0.0	0.0	0.0	0.0	0.0	0.0	0.0	0.0
県平均	0.8	1.8	1.5	2.9	2.8	3.3	4.5	4.0	4.6

※歯周疾患要治療者は、歯肉に炎症があり、専門医による診断が必要とされた者である。

※小学生及び中学生の市町村の値は、市町村立小学校・中学校の値である。

※県合計には、私立小学校・中学校、国立小学校・中学校、県立中学校、県立中等教育学校、特別支援学校を含む。

4 小学生、中学生及び高校生の歯列・咬合の状況（宮崎県健康増進課調査）

表 2 5 歯列・咬合要観察者率の年次推移

(%)

	H26年度	H27年度	H28年度	H29年度	H30年度	R1年度
6歳	7.5	7.7	8.7	7.8	10.4	9.4
7歳	11.5	11.3	11.9	11.6	13.1	12.7
8歳	13.0	13.6	14.1	14.0	15.1	14.7
9歳	15.2	15.4	14.0	14.4	14.9	15.0
10歳	14.1	14.3	15.1	14.9	15.9	14.3
11歳	14.1	15.2	14.9	14.3	15.1	15.1
12歳	16.0	17.7	16.4	16.7	16.5	15.9
13歳	15.7	17.3	16.7	15.7	15.4	15.9
14歳	15.3	15.1	15.9	16.5	15.2	17.2
15歳	—	—	11.3	19.1	18.2	20.2
16歳	—	—	11.9	19.0	18.7	19.9
17歳	—	—	11.4	19.6	20.2	20.3

※ 歯列・咬合要観察者は、軽度の歯列異常、不正咬合で経過観察が適当な者である。

表 2 6 歯列・咬合要専門医受診者率の年次推移

(%)

	H26年度	H27年度	H28年度	H29年度	H30年度	R1年度
6歳	1.3	1.4	1.4	1.9	1.9	2.5
7歳	2.1	2.5	2.5	2.7	3.3	3.5
8歳	2.6	3.1	2.8	3.0	4.0	4.1
9歳	3.2	3.7	3.2	3.2	3.8	4.7
10歳	3.1	3.5	3.7	4.1	4.3	4.6
11歳	4.6	4.4	4.3	4.6	5.4	5.1
12歳	4.9	4.7	4.3	4.9	5.1	5.0
13歳	4.0	5.3	3.8	3.8	4.7	4.7
14歳	4.5	4.0	3.9	4.7	3.7	4.9
15歳	—	—	3.2	3.7	4.0	3.8
16歳	—	—	3.4	4.8	4.1	4.8
17歳	—	—	3.6	5.2	4.4	4.8

※ 歯列・咬合要専門医受診者は、不正咬合の疑いがあり、専門医による診断が必要とされた者である。

表 2 7 特別支援学校児童・生徒の歯列・咬合要観察者率の年次推移

(%)

	H27年度	H28年度	H29年度	H30年度	R1年度
6歳	12.3	8.5	6.1	11.4	9.9
7歳	23.9	21.3	6.9	12.5	10.0
8歳	14.5	14.5	9.5	15.7	18.2
9歳	18.2	13.0	17.9	19.5	15.1
10歳	23.3	18.9	18.1	22.9	25.6
11歳	16.7	28.1	11.1	18.4	15.3
12歳	19.1	17.1	24.0	10.1	10.5
13歳	19.5	19.2	21.5	24.3	12.8
14歳	19.0	18.6	13.3	20.0	18.9
15歳	—	27.2	18.0	14.2	17.8
16歳	—	19.8	22.3	11.3	10.5
17歳	—	20.6	11.3	15.0	14.5

※ 歯列・咬合要観察者は、軽度の歯列異常、不正咬合で経過観察が適当な者である。

表 2 8 特別支援学校児童・生徒の歯列・咬合要専門医受診者率の年次推移

(%)

	H26年度	H27年度	H28年度	H29年度	R1年度
6歳	3.0	1.4	0.0	4.5	1.1
7歳	1.4	1.4	1.3	0.0	2.9
8歳	7.7	1.4	4.8	2.7	0.0
9歳	3.6	0.0	1.5	6.0	0.0
10歳	4.4	1.7	3.8	1.4	2.6
11歳	0.0	2.8	8.8	5.6	5.6
12歳	1.6	2.2	7.3	6.0	2.9
13歳	0.0	3.5	3.2	5.8	1.1
14歳	1.0	4.0	2.4	3.1	4.5
15歳	2.4	0.6	0.6	1.9	4.3
16歳	3.4	3.0	0.6	0.6	0.7
17歳	1.4	3.4	1.3	1.3	5.7

※ 歯列・咬合要専門医受診者は、不正咬合の疑いがあり、専門医による診断が必要とされた者である。

表 2 9 令和元年度市町村別小学生及び中学生の歯列・咬合要観察者率

(%)

	小1 (6歳)	小2 (7歳)	小3 (8歳)	小4 (9歳)	小5 (10歳)	小6 (11歳)	中1 (12歳)	中2 (13歳)	中3 (14歳)
宮崎市	7.9	10.9	13.4	14.1	15.0	13.5	15.8	15.6	14.8
国富町	9.5	15.7	19.0	14.6	15.8	21.3	19.3	24.4	23.8
綾町	12.9	24.1	16.1	16.9	21.5	18.4	18.8	19.4	16.1
日南市	7.2	13.6	17.9	15.2	18.0	17.8	17.4	15.0	17.1
串間市	18.1	22.2	22.8	25.3	32.6	25.6	6.1	5.8	7.9
都城市	13.4	14.0	13.1	14.5	15.8	18.3	15.6	18.1	20.3
三股町	16.6	16.5	37.5	36.9	29.3	26.0	30.8	30.9	54.8
小林市	10.7	16.3	16.2	10.2	6.3	6.7	11.4	13.8	16.9
えびの市	19.1	22.4	23.7	22.2	16.9	23.3	24.6	20.9	13.6
高原町	4.3	7.4	5.8	11.5	5.9	3.8	6.5	2.6	7.4
西都市	7.6	11.6	14.7	9.6	10.3	14.9	17.8	16.1	12.9
高鍋町	1.1	3.3	1.1	0.5	5.5	5.8	2.3	6.3	3.4
新富町	5.2	14.4	15.5	15.8	18.1	24.0	23.5	25.7	21.8
西米良村	0.0	0.0	23.1	14.3	9.1	0.0	28.6	0.0	16.7
木城町	8.1	13.2	12.5	8.8	20.0	11.8	21.6	16.3	27.3
川南町	1.4	5.5	0.7	0.7	1.9	1.3	3.2	11.4	12.4
都農町	0.0	1.1	3.2	2.1	5.5	4.3	0.0	0.0	3.4
日向市	3.1	5.7	5.1	10.9	6.9	9.2	13.2	11.9	12.9
門川町	4.4	9.0	8.3	10.4	7.7	9.9	1.8	0.7	1.3
諸塚村	0.0	28.6	38.5	50.0	8.3	18.2	11.1	40.0	27.3
椎葉村	8.0	5.6	10.5	11.5	11.8	23.8	11.8	23.8	9.5
美郷町	6.5	9.1	5.9	6.3	2.7	8.6	14.3	0.0	15.6
延岡市	13.0	16.8	20.9	21.4	12.7	19.2	23.1	21.2	19.8
高千穂町	17.1	29.8	26.2	19.8	20.0	22.4	19.2	19.8	9.2
日之影町	0.0	10.0	18.5	20.0	17.2	3.6	20.0	10.0	26.7
五ヶ瀬町	0.0	0.0	0.0	3.0	4.5	0.0	0.0	7.7	13.6
県平均	9.4	12.7	14.7	15.0	14.3	15.1	15.9	15.9	17.2

※ 歯列・咬合要観察者は、軽度の歯列異常、不正咬合で経過観察が適当な者である。

※小学生及び中学生の市町村の値は、市町村立小学校・中学校の値である。

※県合計には、私立小学校・中学校、国立小学校・中学校、県立中学校、県立中等教育学校、特別支援学校を含む。

表30 令和元年度市町村別小学生及び中学生の歯列・咬合要専門医受診者率

(%)

	小1 (6歳)	小2 (7歳)	小3 (8歳)	小4 (9歳)	小5 (10歳)	小6 (11歳)	中1 (12歳)	中2 (13歳)	中3 (14歳)
宮崎市	3.0	4.5	4.4	6.4	6.6	7.7	8.3	7.1	6.8
国富町	8.8	3.6	2.4	2.6	4.6	3.3	3.7	4.4	3.0
綾町	0.0	2.3	0.0	2.2	1.3	0.0	1.6	4.5	1.8
日南市	1.3	1.8	3.4	1.4	2.5	1.8	3.8	2.9	3.9
串間市	3.2	1.2	2.2	1.3	1.6	0.8	0.7	2.5	2.4
都城市	3.7	6.4	5.4	7.8	6.4	5.7	5.4	6.4	5.4
三股町	0.3	0.9	0.6	1.3	0.7	0.4	1.0	0.8	4.6
小林市	2.0	2.9	5.5	5.0	2.6	2.3	5.7	2.6	5.3
えびの市	2.0	4.1	7.2	1.3	2.7	1.9	0.7	3.3	1.9
高原町	2.9	4.4	2.9	1.3	0.0	2.6	1.6	2.6	2.5
西都市	4.2	2.5	6.6	5.3	5.7	3.8	3.3	4.2	3.8
高鍋町	0.0	0.0	0.5	1.4	1.1	1.2	6.9	5.2	7.8
新富町	0.6	0.6	0.6	3.6	2.1	1.2	4.4	2.1	5.8
西米良村	0.0	0.0	0.0	0.0	0.0	0.0	0.0	0.0	0.0
木城町	4.8	5.7	16.1	14.0	13.3	11.8	7.8	2.0	4.5
川南町	1.4	0.7	0.7	0.7	0.0	1.3	3.2	4.7	2.3
都農町	0.0	0.0	1.1	1.1	0.0	1.1	6.7	4.2	2.3
日向市	0.0	0.9	1.2	0.9	1.5	1.5	2.2	1.8	0.4
門川町	0.0	0.0	0.6	0.0	0.0	0.0	2.4	1.4	2.0
諸塚村	0.0	0.0	7.7	0.0	0.0	0.0	0.0	13.3	9.1
椎葉村	0.0	0.0	0.0	0.0	0.0	0.0	0.0	0.0	0.0
美郷町	0.0	0.0	0.0	3.1	2.7	0.0	0.0	0.0	0.0
延岡市	2.5	2.4	6.3	2.5	3.2	6.1	3.2	3.4	3.5
高千穂町	0.0	2.1	4.9	2.3	1.9	1.0	4.0	5.2	9.2
日之影町	0.0	0.0	0.0	8.0	3.4	7.1	0.0	0.0	0.0
五ヶ瀬町	0.0	0.0	0.0	0.0	0.0	0.0	0.0	0.0	0.0
計	2.5	3.5	4.1	4.7	4.6	5.1	5.0	4.7	4.9

※ 歯列・咬合要専門医受診者は、不正咬合の疑いがあり、専門医による診断が必要とされた者である。

※小学生及び中学生の市町村の値は、市町村立小学校・中学校の値である。

※県合計には、私立小学校・中学校、国立小学校・中学校、県立中学校、県立中等教育学校、特別支援学校を含む。

5 フッ化物洗口の実施方法（宮崎県健康増進課調査）

表 3 1 令和元年度 保育所におけるフッ化物洗口実施方法

	実施保育所数	洗口回数			使用薬剤				フッ化物濃度 (ppm)				経費負担					
		1回／週	5回／週	その他	ミラノール	オラブリス	フッ化ナトリウム	その他	2255250	4500	9000	その他	公的機関	歯科医師会	各施設	保護者	複数	その他
宮崎市	43	1	37	5	40	3	0	0	43	0	0	0	7	2	31	1	2	0
国富町	2	0	2	0	2	0	0	0	2	0	0	0	0	0	2	0	0	0
綾町	4	0	4	0	4	0	0	0	4	0	0	0	4	0	0	0	0	0
日南市	7	0	7	0	7	0	0	0	7	0	0	0	7	0	0	0	0	0
串間市	7	0	7	0	7	0	0	0	7	0	0	0	7	0	0	0	0	0
都城市	13	0	9	4	13	0	0	0	13	0	0	0	11	0	2	0	0	0
三股町	6	0	6	0	6	0	0	0	3	3	0	0	0	0	6	0	0	0
小林市	12	0	12	0	12	0	0	0	12	0	0	0	12	0	0	0	0	0
えびの市	0	-	-	-	-	-	-	-	-	-	-	-	-	-	-	-	-	-
高原町	4	0	4	0	4	0	0	0	4	0	0	0	4	0	0	0	0	0
西都市	11	0	11	0	11	0	0	0	11	0	0	0	11	0	0	0	0	0
高鍋町	5	0	5	0	5	0	0	0	5	0	0	0	5	0	0	0	0	0
新富町	10	0	10	0	10	0	0	0	10	0	0	0	10	0	0	0	0	0
西米良村	1	0	1	0	1	0	0	0	1	0	0	0	1	0	0	0	0	0
木城町	2	0	2	0	2	0	0	0	2	0	0	0	2	0	0	0	0	0
川南町	9	0	9	0	9	0	0	0	9	0	0	0	9	0	0	0	0	0
都農町	5	0	5	0	5	0	0	0	5	0	0	0	5	0	0	0	0	0
日向市	14	0	12	2	10	3	1	0	12	2	0	0	14	0	0	0	0	0
門川町	2	0	2	0	1	1	0	0	2	0	0	0	2	0	0	0	0	0
諸塚村	1	0	1	0	1	0	0	0	1	0	0	0	1	0	0	0	0	0
椎葉村	4	0	4	0	4	0	0	0	4	0	0	0	4	0	0	0	0	0
美郷町	3	0	3	0	3	0	0	0	3	0	0	0	3	0	0	0	0	0
延岡市	19	9	10	0	19	0	0	0	10	9	0	0	19	0	0	0	0	0
高千穂町	6	0	6	0	6	0	0	0	6	0	0	0	6	0	0	0	0	0
日之影町	2	0	2	0	2	0	0	0	2	0	0	0	2	0	0	0	0	0
五ヶ瀬町	2	0	2	0	2	0	0	0	2	0	0	0	2	0	0	0	0	0
計	194	10	173	11	186	7	1	0	180	14	0	0	148	2	41	1	2	0

表3-2 令和元年度認定こども園におけるフッ化物洗口実施方法

	実施認定こども園数	洗口回数			使用薬剤				フッ化物濃度 (ppm)				経費負担					
		1回/週	5回(6回)/週	その他	ミラノール	オラプリス	フッ化ナトリウム	その他	2255250	450	900	その他	公的機関	歯科医師会	各施設	保護者	複数	その他
宮崎市	31	1	25	5	31	0	0	0	31	0	0	0	1	0	25	5	0	0
国富町	0	-	-	-	-	-	-	-	-	-	-	-	-	-	-	-	-	-
綾町	1	0	1	0	1	0	0	0	1	0	0	0	1	0	0	0	0	0
日南市	4	0	4	0	4	0	0	0	4	0	0	0	4	0	0	0	0	0
串間市	1	0	1	0	1	0	0	0	1	0	0	0	1	0	0	0	0	0
都城市	11	0	11	0	11	0	0	0	9	2	0	0	7	0	0	4	0	0
三股町	3	0	3	0	3	0	0	0	1	2	0	0	0	0	3	0	0	0
小林市	4	0	4	0	4	0	0	0	4	0	0	0	4	0	0	0	0	0
えびの市	0	-	-	-	-	-	-	-	-	-	-	-	-	-	-	-	-	-
高原町	1	0	1	0	1	0	0	0	1	0	0	0	1	0	0	0	0	0
西都市	6	0	6	0	6	0	0	0	6	0	0	0	6	0	0	0	0	0
高鍋町	3	0	3	0	3	0	0	0	3	0	0	0	3	0	0	0	0	0
新富町	0	0	0	0	0	0	0	0	0	0	0	0	0	0	0	0	0	0
西米良村	0	0	0	0	0	0	0	0	0	0	0	0	0	0	0	0	0	0
木城町	0	-	-	-	-	-	-	-	-	-	-	-	-	-	-	-	-	-
川南町	0	-	-	-	-	-	-	-	-	-	-	-	-	-	-	-	-	-
都農町	0	0	0	0	0	0	0	0	0	0	0	0	0	0	0	0	0	0
日向市	9	0	8	1	4	4	1	0	5	4	0	0	9	0	0	0	0	0
門川町	5	0	5	0	2	3	0	0	5	0	0	0	4	0	1	0	0	0
諸塚村	0	-	-	-	-	-	-	-	-	-	-	-	-	-	-	-	-	-
椎葉村	0	-	-	-	-	-	-	-	-	-	-	-	-	-	-	-	-	-
美郷町	0	-	-	-	-	-	-	-	-	-	-	-	-	-	-	-	-	-
延岡市	11	5	6	0	11	0	0	0	6	5	0	0	11	0	0	0	0	0
高千穂町	2	0	2	0	2	0	0	0	2	0	0	0	2	0	0	0	0	0
日之影町	0	-	-	-	-	-	-	-	-	-	-	-	-	-	-	-	-	-
五ヶ瀬町	0	-	-	-	-	-	-	-	-	-	-	-	-	-	-	-	-	-
計	92	6	80	6	84	7	1	0	79	13	0	0	54	0	29	9	0	0

表3-3 令和元年度 幼稚園におけるフッ化物洗口実施方法

	実施幼稚園数	洗口回数			使用薬剤				フッ化物濃度 (ppm)				経費負担					
		1回/週	5回/週	その他	ミラノール	オラプリス	フッ化ナトリウム	その他	2255250	450	900	その他	公的機関	歯科医師会	各施設	保護者	複数	その他
宮崎市	10	0	9	1	10	0	0	0	10	0	0	0	2	2	4	2	0	0
国富町	0	-	-	-	-	-	-	-	-	-	-	-	-	-	-	-	-	-
綾町	0	-	-	-	-	-	-	-	-	-	-	-	-	-	-	-	-	-
日南市	0	-	-	-	-	-	-	-	-	-	-	-	-	-	-	-	-	-
串間市	0	-	-	-	-	-	-	-	-	-	-	-	-	-	-	-	-	-
都城市	3	0	2	1	3	0	0	0	3	0	0	0	3	0	0	0	0	0
三股町	0	-	-	-	-	-	-	-	-	-	-	-	-	-	-	-	-	-
小林市	1	0	1	0	1	0	0	0	1	0	0	0	1	0	0	0	0	0
えびの市	0	-	-	-	-	-	-	-	-	-	-	-	-	-	-	-	-	-
高原町	1	0	1	0	1	0	0	0	1	0	0	0	1	0	0	0	0	0
西都市	0	-	-	-	-	-	-	-	-	-	-	-	-	-	-	-	-	-
高鍋町	0	-	-	-	-	-	-	-	-	-	-	-	-	-	-	-	-	-
新富町	1	0	1	0	1	0	0	0	1	0	0	0	1	0	0	0	0	0
西米良村	0	-	-	-	-	-	-	-	-	-	-	-	-	-	-	-	-	-
木城町	0	-	-	-	-	-	-	-	-	-	-	-	-	-	-	-	-	-
川南町	2	0	2	0	2	0	0	0	2	0	0	0	2	0	0	0	0	0
都農町	0	-	-	-	-	-	-	-	-	-	-	-	-	-	-	-	-	-
日向市	2	1	1	0	2	0	0	0	1	1	0	0	2	0	0	0	0	0
門川町	0	-	-	-	-	-	-	-	-	-	-	-	-	-	-	-	-	-
諸塚村	1	1	0	0	1	0	0	0	0	1	0	0	1	0	0	0	0	0
椎葉村	0	-	-	-	-	-	-	-	-	-	-	-	-	-	-	-	-	-
美郷町	3	3	0	0	3	0	0	0	0	3	0	0	3	0	0	0	0	0
延岡市	2	1	1	0	2	0	0	0	1	1	0	0	2	0	0	0	0	0
高千穂町	0	-	-	-	-	-	-	-	-	-	-	-	-	-	-	-	-	-
日之影町	0	-	-	-	-	-	-	-	-	-	-	-	-	-	-	-	-	-
五ヶ瀬町	0	-	-	-	-	-	-	-	-	-	-	-	-	-	-	-	-	-
計	26	6	18	2	26	0	0	0	20	6	0	0	18	2	4	2	0	0

表3-4 令和元年度 小学校におけるフッ化物洗口実施方法

	実施小学校数	洗口回数			使用薬剤				フッ化物濃度 (ppm)				経費負担					
		1回/週	5回/週	その他	ミラノール	オラプリス	フッ化ナトリウム	その他	2255250	450	900	その他	公的機関	歯科医師会	各施設	保護者	複数	その他
宮崎市	47	47	0	0	47	0	0	0	0	47	0	0	47	0	0	0	0	0
国富町	0	-	-	-	-	-	-	-	-	-	-	-	-	-	-	-	-	-
綾町	1	1	0	0	1	0	0	0	0	1	0	0	1	0	0	0	0	0
日南市	15	15	0	0	15	0	0	0	0	0	15	0	15	0	0	0	0	0
串間市	10	10	0	0	10	0	0	0	0	10	0	0	10	0	0	0	0	0
都城市	24	24	0	0	24	0	0	0	0	24	0	0	24	0	0	0	0	0
三股町	0	-	-	-	-	-	-	-	-	-	-	-	-	-	-	-	-	-
小林市	0	-	-	-	-	-	-	-	-	-	-	-	-	-	-	-	-	-
えびの市	0	-	-	-	-	-	-	-	-	-	-	-	-	-	-	-	-	-
高原町	4	4	0	0	4	0	0	0	0	4	0	0	4	0	0	0	0	0
西都市	0	-	-	-	-	-	-	-	-	-	-	-	-	-	-	-	-	-
高鍋町	0	-	-	-	-	-	-	-	-	-	-	-	-	-	-	-	-	-
新富町	0	-	-	-	-	-	-	-	-	-	-	-	-	-	-	-	-	-
西米良村	1	1	0	0	1	0	0	0	0	0	1	0	1	0	0	0	0	0
木城町	1	1	0	0	1	0	0	0	0	0	1	0	1	0	0	0	0	0
川南町	5	5	0	0	5	0	0	0	0	5	0	0	5	0	0	0	0	0
都農町	0	-	-	-	-	-	-	-	-	-	-	-	-	-	-	-	-	-
日向市	0	-	-	-	-	-	-	-	-	-	-	-	-	-	-	-	-	-
門川町	0	-	-	-	-	-	-	-	-	-	-	-	-	-	-	-	-	-
諸塚村	3	3	0	0	3	0	0	0	0	3	0	0	3	0	0	0	0	0
椎葉村	6	6	0	0	6	0	0	0	0	6	0	0	6	0	0	0	0	0
美郷町	3	3	0	0	3	0	0	0	0	3	0	0	3	0	0	0	0	0
延岡市	27	27	0	0	27	0	0	0	0	27	0	0	27	0	0	0	0	0
高千穂町	5	5	0	0	5	0	0	0	0	0	5	0	5	0	0	0	0	0
日之影町	4	4	0	0	0	4	0	0	0	0	4	0	4	0	0	0	0	0
五ヶ瀬町	4	4	0	0	4	0	0	0	0	4	0	0	4	0	0	0	0	0
計	160	160	0	0	156	4	0	0	0	134	26	0	160	0	0	0	0	0

表35 令和元年度 中学校におけるフッ化物洗口実施方法

	実施中学校数	洗口回数			使用薬剤				フッ化物濃度 (ppm)				経費負担					
		1回/週	5回/週	その他	ミラノール	オラブリス	フッ化ナトリウム	その他	2255250	450	900	その他	公的機関	歯科医師会	各施設	保護者	複数	その他
宮崎市	25	25	0	0	25	0	0	0	0	25	0	0	25	0	0	0	0	0
国富町	0	-	-	-	-	-	-	-	-	-	-	-	-	-	-	-	-	-
綾町	1	1	0	0	1	0	0	0	0	1	0	0	1	0	0	0	0	0
日南市	10	10	0	0	10	0	0	0	0	0	10	0	9	0	0	1	0	0
串間市	1	1	0	0	1	0	0	0	0	1	0	0	1	0	0	0	0	0
都城市	0	-	-	-	-	-	-	-	-	-	-	-	-	-	-	-	-	-
三股町	0	-	-	-	-	-	-	-	-	-	-	-	-	-	-	-	-	-
小林市	0	-	-	-	-	-	-	-	-	-	-	-	-	-	-	-	-	-
えびの市	0	-	-	-	-	-	-	-	-	-	-	-	-	-	-	-	-	-
高原町	2	2	0	0	2	0	0	0	0	2	0	0	2	0	0	0	0	0
西都市	0	-	-	-	-	-	-	-	-	-	-	-	-	-	-	-	-	-
高鍋町	0	-	-	-	-	-	-	-	-	-	-	-	-	-	-	-	-	-
新富町	0	-	-	-	-	-	-	-	-	-	-	-	-	-	-	-	-	-
西米良村	1	1	0	0	1	0	0	0	0	0	1	0	1	0	0	0	0	0
木城町	1	1	0	0	1	0	0	0	0	0	1	0	1	0	0	0	0	0
川南町	2	2	0	0	2	0	0	0	0	2	0	0	2	0	0	0	0	0
都農町	0	-	-	-	-	-	-	-	-	-	-	-	-	-	-	-	-	-
日向市	0	-	-	-	-	-	-	-	-	-	-	-	-	-	-	-	-	-
門川町	0	-	-	-	-	-	-	-	-	-	-	-	-	-	-	-	-	-
諸塚村	1	1	0	0	1	0	0	0	0	1	0	0	1	0	0	0	0	0
椎葉村	1	1	0	0	1	0	0	0	0	1	0	0	1	0	0	0	0	0
美郷町	3	3	0	0	3	0	0	0	0	3	0	0	3	0	0	0	0	0
延岡市	2	2	0	0	2	0	0	0	0	2	0	0	2	0	0	0	0	0
高千穂町	3	3	0	0	3	0	0	0	0	0	3	0	3	0	0	0	0	0
日之影町	1	1	0	0	0	1	0	0	0	0	1	0	1	0	0	0	0	0
五ヶ瀬町	1	1	0	0	1	0	0	0	0	1	0	0	1	0	0	0	0	0
計	55	55	0	0	54	1	0	0	0	39	16	0	54	0	0	1	0	0

<参考>

平成30年度市町村別 1歳6か月児及び3歳児歯科健康診査の状況

表36 1歳6か月児歯科健康診査

	対象者数	受診者数	受診率 (%)
宮崎市	3,517	3,491	99.3
国富町	119	110	92.4
綾町	55	52	94.5
日南市	378	367	97.1
串間市	138	130	94.2
都城市	1,385	1,311	94.7
三股町	261	242	92.7
小林市	361	352	97.5
えびの市	114	110	96.5
高原町	59	57	96.6
西都市	203	201	99.0
高鍋町	145	145	100
新富町	129	128	99.2
西米良村	7	7	100
木城町	44	37	84.1
川南町	97	96	99.0
都農町	79	79	100
日向市	502	498	99.2
門川町	156	151	96.8
諸塚村	4	4	100
椎葉村	20	20	100
美郷町	25	21	84.0
延岡市	970	926	95.5
高千穂町	72	72	100
日之影町	27	27	100
五ヶ瀬町	16	16	100
県計	8,883	8,650	97.4

表37 3歳児歯科健康診査状況

	対象者数	受診者数	受診率 (%)
宮崎市	3,726	3,616	97.0
国富町	134	122	91.0
綾町	67	66	98.5
日南市	381	357	93.7
串間市	144	134	93.1
都城市	1,444	1,337	92.6
三股町	301	293	97.3
小林市	372	365	98.1
えびの市	113	101	89.4
高原町	58	52	89.7
西都市	234	226	96.6
高鍋町	160	159	99.4
新富町	148	145	98.0
西米良村	9	9	100
木城町	53	50	94.3
川南町	103	99	96.1
都農町	102	102	100
日向市	536	523	97.6
門川町	141	134	95.0
諸塚村	12	12	100
椎葉村	22	22	100
美郷町	26	25	96.2
延岡市	1,074	1,045	97.3
高千穂町	97	96	99.0
日之影町	24	24	100
五ヶ瀬町	25	25	100
県計	9,506	9,139	96.1

(出典) 宮崎県母子保健事業実績 (宮崎県健康増進課)