

**平成23年度  
歯科疾患等実態調査  
～調査結果～**

**平成24年10月  
宮崎県福祉保健部健康増進課  
社団法人宮崎県歯科医師会**

# 目次

1	小学生、中学生及び高校生のむし歯の状況	1
2	小学生、中学生及び高校生の歯周疾患の状況	7
3	小学生及び中学生の歯列・咬合の状況	10
4	特別支援学校のむし歯等の状況	12
5	歯科疾患等実態調査 調査様式	15

## 〈参考資料〉

1	12歳児のむし歯の状況（文部科学省調査）	20
2	小学生、中学生及び高校生のむし歯の状況（文部科学省調査）	22

# 1 小学生、中学生及び高校生のむし歯の状況

表1 宮崎県における小学生、中学生及び高校生のむし歯有病者率※（乳歯及び永久歯）

(%)

	H23年度
6歳	62.1
7歳	67.3
8歳	71.2
9歳	68.7
10歳	63.3
11歳	54.2
12歳	58.5
13歳	61.5
14歳	65.0
15歳	62.3
16歳	69.8
17歳	71.0

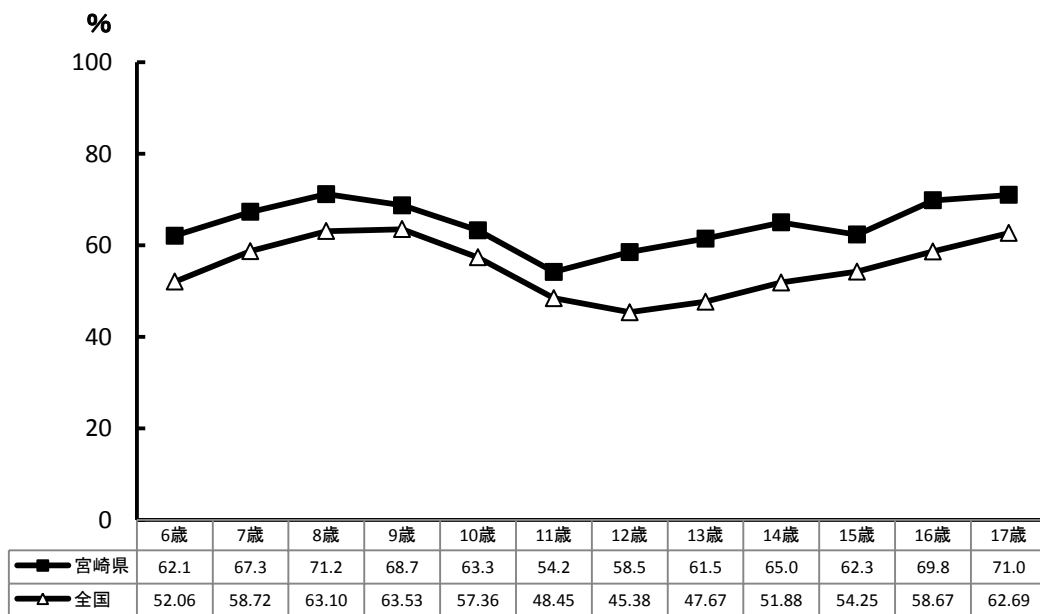


図1 平成23年度 小学生、中学生及び高校生のむし歯有病者率※（乳歯及び永久歯）

（出典）全国：学校保健統計調査（文部科学省）

\* 小学生及び中学生の市町村別むし歯有病者率は、表3（p.4）参照

※ 宮崎県の値には、特別支援学校を含みます。

表2 宮崎県における小学生、中学生及び高校生の一平均むし歯数※（永久歯）

(本)

	H23年度
6歳	—
7歳	—
8歳	—
9歳	—
10歳	—
11歳	1.02
12歳	1.70
13歳	—
14歳	—
15歳	2.59
16歳	—
17歳	—

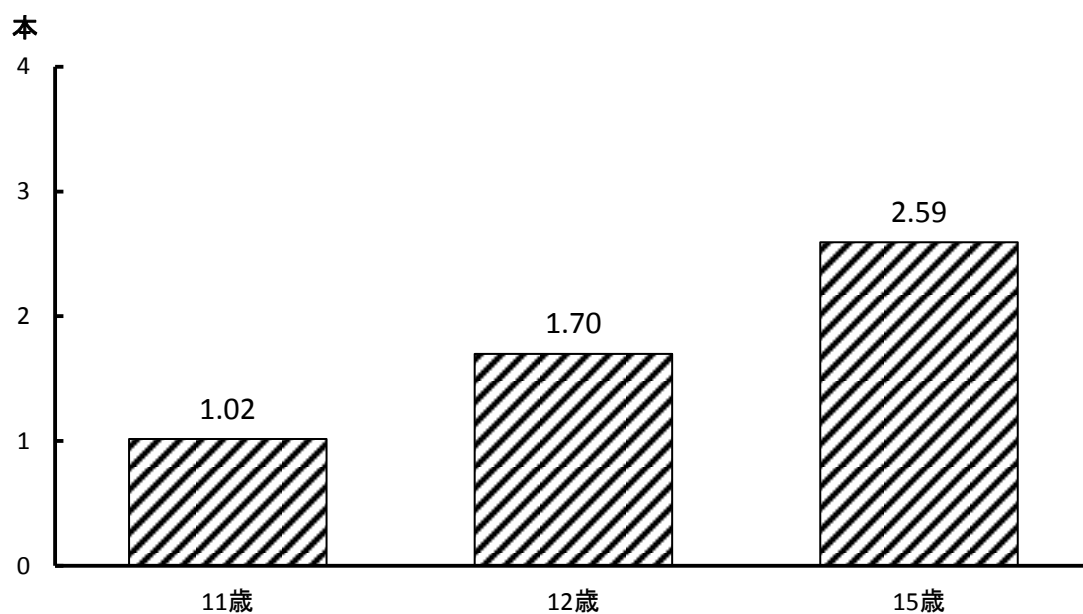


図2 平成23年度 宮崎県における小学生、中学生及び高校生の一平均むし歯数※（永久歯）

\* 11歳児及び12歳児の市町村別一平均むし歯数は、表5（p.6）参照

※ 宮崎県の値には、特別支援学校を含みます。

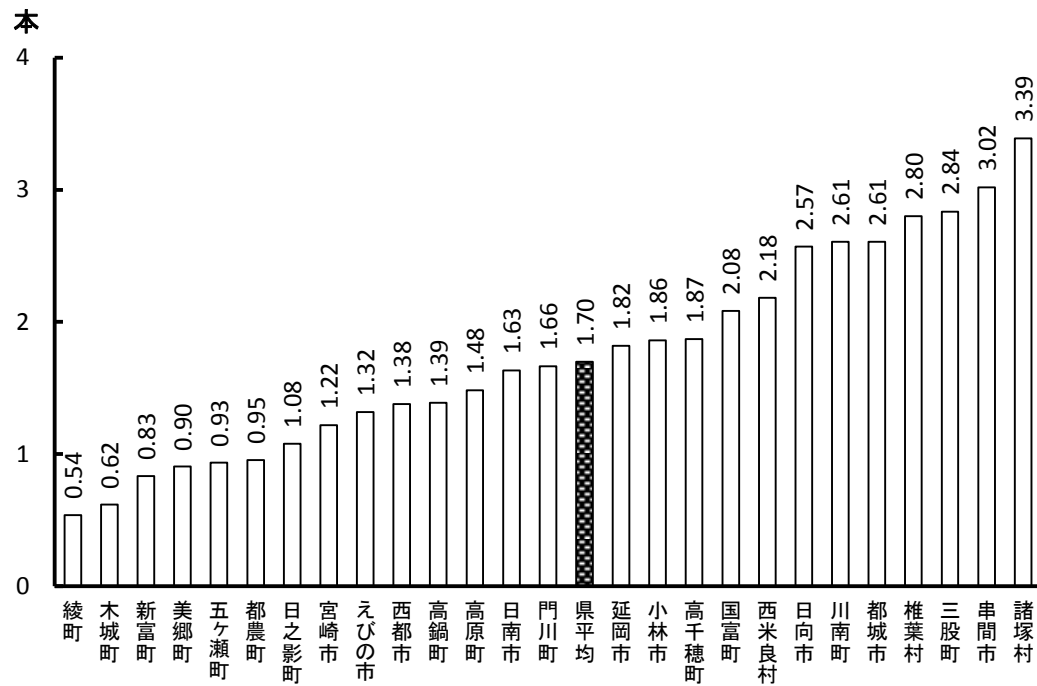


図3 平成23年度 市町村別12歳児一人平均むし歯数※（永久歯）

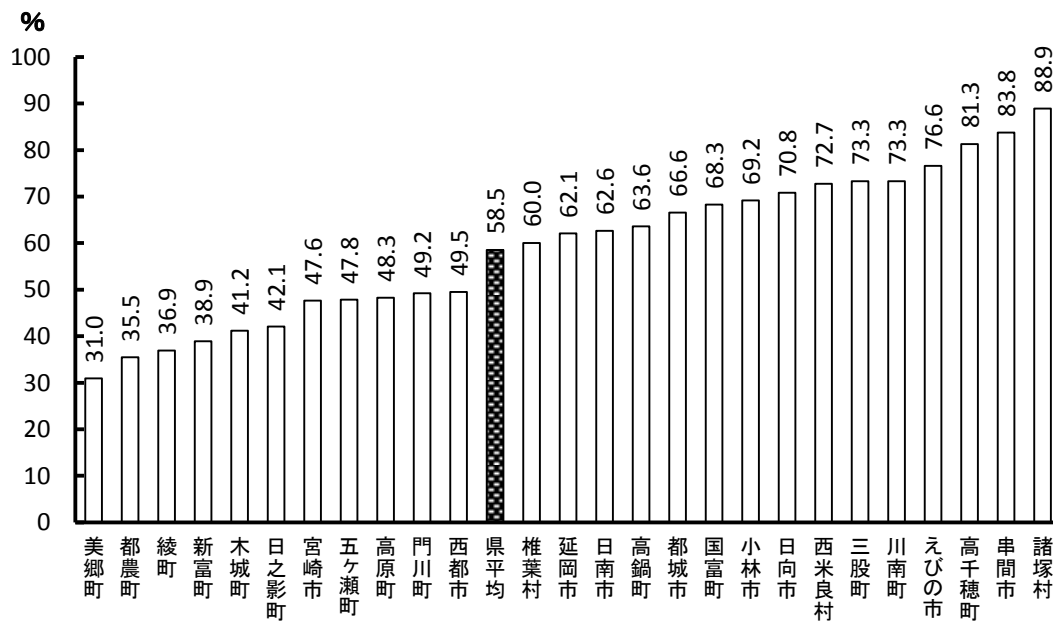


図4 平成23年度 市町村別12歳児むし歯有病者率※（乳歯及び永久歯）

※ 市町村の値は、市町村立中学校の値です。

※ 県平均には、私立中学校、国立附属中学校、県立高等学校附属中学校、県立中等教育学校、特別支援学校を含みます。

表3 平成23年度 市町村別小学生及び中学生のむし歯有病者率※（乳歯及び永久歯）

(%)

	小1 (6歳)	小2 (7歳)	小3 (8歳)	小4 (9歳)	小5 (10歳)	小6 (11歳)	中1 (12歳)	中2 (13歳)	中3 (14歳)
宮崎市	51.1	56.3	62.3	59.0	53.1	45.0	47.6	48.6	54.4
国富町	73.8	87.2	85.4	88.4	82.2	79.1	68.3	68.8	73.6
綾町	48.4	56.4	56.3	41.5	63.5	37.5	36.9	19.2	40.5
日南市	69.3	74.9	75.1	75.6	62.9	53.0	62.6	60.7	65.4
串間市	91.2	87.3	94.5	97.1	84.0	81.2	83.8	79.8	91.2
都城市	66.8	70.8	72.2	69.2	67.8	53.7	66.6	73.8	72.4
三股町	66.1	78.7	80.5	75.1	70.4	62.0	73.3	73.0	63.4
小林市	75.2	75.2	79.6	76.2	76.3	71.0	69.2	73.9	83.2
えびの市	69.8	76.4	84.2	87.5	71.6	70.3	76.6	74.0	75.8
高原町	83.5	89.2	79.4	78.8	75.0	66.3	48.3	52.5	89.6
西都市	67.6	72.0	71.3	51.1	52.1	46.5	49.5	56.8	64.0
高鍋町	51.6	53.5	62.2	60.9	62.1	46.6	63.6	63.5	65.5
新富町	73.5	77.6	75.8	77.3	66.5	52.7	38.9	40.9	41.3
西米良村	66.7	63.6	53.8	62.5	45.5	50.0	72.7	37.5	66.7
木城町	45.2	66.7	68.3	57.8	50.0	40.0	41.2	53.2	56.1
川南町	62.8	73.8	81.6	79.5	72.5	61.4	73.3	60.7	71.0
都農町	55.1	72.4	72.0	68.9	68.6	43.7	35.5	48.0	53.9
日向市	64.7	72.6	76.6	80.8	65.6	62.0	70.8	70.9	75.5
門川町	72.6	75.9	78.6	79.8	68.4	50.7	49.2	58.1	70.7
美郷町	93.8	90.3	90.2	88.1	81.8	73.2	31.0	39.3	37.0
諸塚村	92.9	94.1	100.0	95.0	100.0	88.9	88.9	77.8	68.0
椎葉村	95.7	74.3	79.2	85.7	80.0	75.0	60.0	55.2	68.2
延岡市	75.4	77.5	81.1	81.3	74.8	69.0	62.1	74.5	68.6
高千穂町	47.7	55.3	63.7	54.1	53.7	44.4	81.3	86.9	85.9
日之影町	57.6	76.5	65.6	69.7	67.4	52.9	42.1	42.9	66.7
五ヶ瀬町	75.0	72.7	95.5	75.0	85.3	85.7	47.8	57.1	63.4
県平均	62.1	67.3	71.2	68.7	63.3	54.2	58.5	61.5	65.0

※ 市町村の値は、市町村立小学校・中学校の値です。

※ 県平均には、私立小学校・中学校、国立附属小学校・中学校、県立高等学校附属中学校、県立中等教育学校、特別支援学校を含みます。

表4 平成23年度 市町村別11歳児及び12歳児のむし歯有病者率※（永久歯）

(%)

	小1 (6歳)	小2 (7歳)	小3 (8歳)	小4 (9歳)	小5 (10歳)	小6 (11歳)	中1 (12歳)	中2 (13歳)	中3 (14歳)
宮崎市	-	-	-	-	-	24.3	41.7	-	-
国富町	-	-	-	-	-	63.3	64.4	-	-
綾町	-	-	-	-	-	12.5	36.9	-	-
日南市	-	-	-	-	-	39.9	52.7	-	-
串間市	-	-	-	-	-	58.4	75.0	-	-
都城市	-	-	-	-	-	44.8	49.1	-	-
三股町	-	-	-	-	-	46.4	71.0	-	-
小林市	-	-	-	-	-	44.9	44.2	-	-
えびの市	-	-	-	-	-	57.6	46.2	-	-
高原町	-	-	-	-	-	44.2	46.0	-	-
西都市	-	-	-	-	-	35.7	42.1	-	-
高鍋町	-	-	-	-	-	23.0	42.7	-	-
新富町	-	-	-	-	-	21.7	35.0	-	-
西米良村	-	-	-	-	-	50.0	72.7	-	-
木城町	-	-	-	-	-	22.2	41.2	-	-
川南町	-	-	-	-	-	35.5	73.3	-	-
都農町	-	-	-	-	-	27.2	33.6	-	-
日向市	-	-	-	-	-	44.2	61.9	-	-
門川町	-	-	-	-	-	38.4	47.1	-	-
美郷町	-	-	-	-	-	23.2	26.2	-	-
諸塚村	-	-	-	-	-	38.9	72.2	-	-
椎葉村	-	-	-	-	-	62.5	55.0	-	-
延岡市	-	-	-	-	-	49.8	57.5	-	-
高千穂町	-	-	-	-	-	27.3	28.0	-	-
日之影町	-	-	-	-	-	23.5	42.1	-	-
五ヶ瀬町	-	-	-	-	-	35.7	39.1	-	-
県平均	-	-	-	-	-	35.9	47.1	-	-

※ 市町村の値は、市町村立小学校・中学校の値です。

※ 県平均には、私立小学校・中学校、国立附属小学校・中学校、県立高等学校附属中学校、県立中等教育学校、特別支援学校を含みます。

表5 平成23年度 市町村別 11歳児及び12歳児の一人平均むし歯数※（永久歯）

(本)

	小1 (6歳)	小2 (7歳)	小3 (8歳)	小4 (9歳)	小5 (10歳)	小6 (11歳)	中1 (12歳)	中2 (13歳)	中3 (14歳)
宮崎市	-	-	-	-	-	0.68	1.22	-	-
国富町	-	-	-	-	-	1.90	2.08	-	-
綾町	-	-	-	-	-	0.33	0.54	-	-
日南市	-	-	-	-	-	1.10	1.63	-	-
串間市	-	-	-	-	-	1.81	3.02	-	-
都城市	-	-	-	-	-	1.27	2.61	-	-
三股町	-	-	-	-	-	1.15	2.84	-	-
小林市	-	-	-	-	-	1.25	1.86	-	-
えびの市	-	-	-	-	-	2.16	1.32	-	-
高原町	-	-	-	-	-	1.57	1.48	-	-
西都市	-	-	-	-	-	0.98	1.38	-	-
高鍋町	-	-	-	-	-	0.83	1.39	-	-
新富町	-	-	-	-	-	0.54	0.83	-	-
西米良村	-	-	-	-	-	1.00	2.18	-	-
木城町	-	-	-	-	-	0.56	0.62	-	-
川南町	-	-	-	-	-	1.02	2.61	-	-
都農町	-	-	-	-	-	0.62	0.95	-	-
日向市	-	-	-	-	-	0.98	2.57	-	-
門川町	-	-	-	-	-	1.32	1.66	-	-
美郷町	-	-	-	-	-	0.57	0.90	-	-
諸塚村	-	-	-	-	-	0.83	3.39	-	-
椎葉村	-	-	-	-	-	2.25	2.80	-	-
延岡市	-	-	-	-	-	1.46	1.82	-	-
高千穂町	-	-	-	-	-	0.84	1.87	-	-
日之影町	-	-	-	-	-	0.79	1.08	-	-
五ヶ瀬町	-	-	-	-	-	0.89	0.93	-	-
県平均	-	-	-	-	-	1.02	1.70	-	-

※ 市町村の値は、市町村立小学校・中学校の値です。

※ 県平均には、私立小学校・中学校、国立附属小学校・中学校、県立高等学校附属中学校、県立中等教育学校、特別支援学校を含みます。



## 2 小学生、中学生及び高校生の歯周疾患の状況

表6 宮崎県における小学生、中学生及び高校生の歯周疾患要治療者率※

(%)

	H23年度
6歳	0.54
7歳	1.18
8歳	1.60
9歳	2.15
10歳	2.31
11歳	2.73
12歳	2.87
13歳	3.42
14歳	3.43
15歳	4.77
16歳	6.43
17歳	5.21

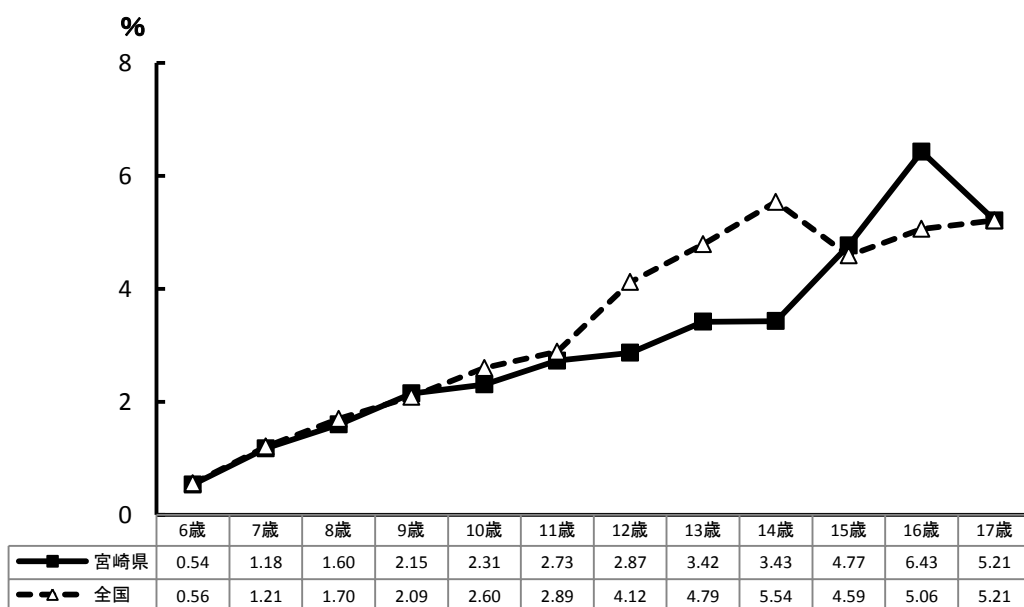


図5 平成23年度 小学生、中学生及び高校生の歯周疾患要治療者率※ (G率)

(出典) 全国：平成23年度学校保健統計調査 (文部科学省)

\* 小学生及び中学生の市町村別歯周疾患要治療者率は、表8 (p.9) 参照

※ 歯周疾患要治療者…歯肉に炎症があり、専門医による診断が必要とされた者

※ 宮崎県の値には、特別支援学校を含みます。

表7 宮崎県における高校生の歯周疾患の状況※

(%)

		H23年度
15歳	異常なし	81.5
	要観察者	13.8
	要治療者	4.8
16歳	異常なし	76.3
	要観察者	17.3
	要治療者	6.4
17歳	異常なし	77.9
	要観察者	16.9
	要治療者	5.2

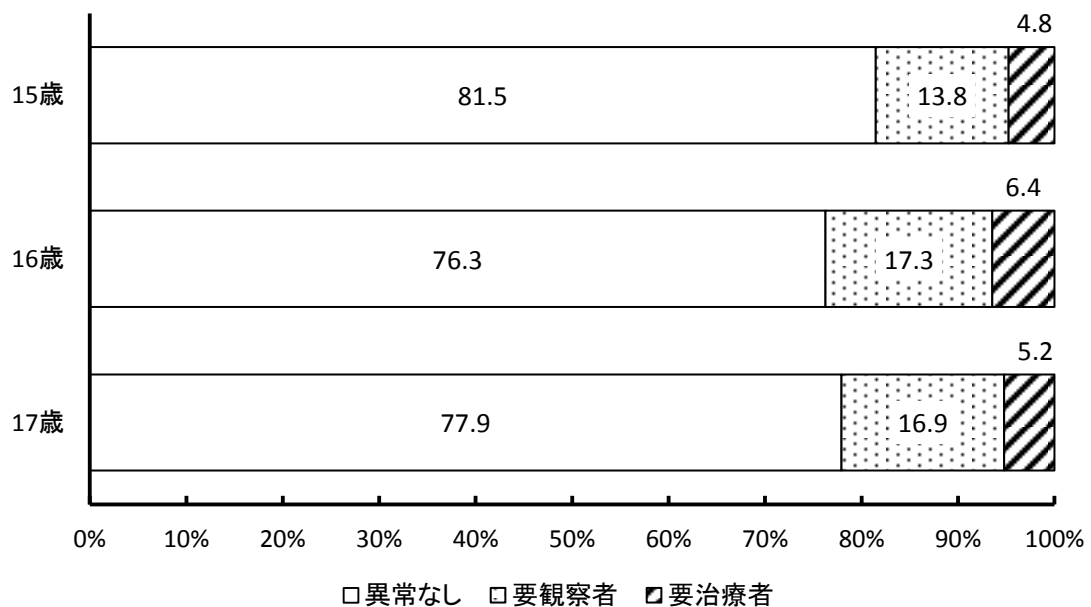


図6 平成23年度 宮崎県における高校生の歯周疾患の状況※

※ 歯周疾患要治療者…歯肉に炎症があり、専門医による診断が必要とされた者

※ 宮崎県の値には、特別支援学校を含みます。

表8 平成23年度 市町村別小学生及び中学生の歯周疾患要治療者率※

(%)

	小1 (6歳)	小2 (7歳)	小3 (8歳)	小4 (9歳)	小5 (10歳)	小6 (11歳)	中1 (12歳)	中2 (13歳)	中3 (14歳)
宮崎市	0.2	0.8	0.9	2.4	1.8	2.6	1.8	2.9	2.2
国富町	0.0	0.0	0.0	1.1	2.3	2.6	3.9	2.7	6.6
綾町	0.0	0.0	0.0	0.0	0.0	0.0	0.0	0.0	0.0
日南市	0.4	3.7	5.0	4.6	5.6	2.4	1.4	5.5	3.0
串間市	6.1	8.7	13.7	9.1	10.3	12.3	20.0	21.4	19.9
都城市	0.2	0.4	1.2	2.4	2.8	2.8	2.9	4.0	4.7
三股町	0.0	0.0	1.4	0.0	0.0	1.1	0.4	0.0	0.0
小林市	0.0	0.0	0.0	0.5	1.3	1.8	0.2	0.2	0.2
えびの市	0.0	0.0	0.0	0.0	0.0	0.0	3.8	1.7	6.2
高原町	0.0	4.6	1.5	2.5	0.0	5.8	8.0	10.9	0.0
西都市	0.0	0.0	0.0	0.0	0.6	2.4	0.0	0.0	0.3
高鍋町	0.0	0.0	0.0	0.0	0.0	0.0	3.9	1.0	2.0
新富町	0.0	0.0	0.0	0.0	0.0	0.0	3.9	2.1	8.0
西米良村	0.0	0.0	0.0	0.0	0.0	0.0	0.0	0.0	0.0
木城町	0.0	0.0	0.0	0.0	0.0	0.0	0.0	2.1	0.0
川南町	0.0	0.0	0.6	0.0	0.0	0.0	0.0	0.0	0.0
都農町	0.0	0.0	0.0	0.0	0.0	0.0	0.0	0.0	0.0
日向市	0.0	0.0	0.0	0.3	0.5	0.7	3.0	2.7	1.8
門川町	0.0	0.0	0.0	0.0	0.5	0.0	1.0	2.2	4.3
美郷町	0.0	0.0	0.0	0.0	0.0	0.0	2.4	8.9	8.7
諸塚村	0.0	0.0	0.0	0.0	0.0	0.0	0.0	0.0	0.0
椎葉村	0.0	0.0	0.0	0.0	0.0	6.3	0.0	3.4	0.0
延岡市	2.7	3.8	5.1	3.4	5.5	6.4	5.5	4.5	5.5
高千穂町	1.5	3.5	7.3	7.2	8.1	8.1	15.0	12.3	7.8
日之影町	0.0	0.0	0.0	0.0	0.0	0.0	0.0	0.0	0.0
五ヶ瀬町	0.0	0.0	0.0	0.0	0.0	0.0	0.0	0.0	0.0
県平均	0.5	1.2	1.6	2.2	2.3	2.7	2.9	3.4	3.4

※ 歯周疾患要治療者…歯肉に炎症があり、専門医による診断が必要とされた者

※ 市町村の値は、市町村立小学校・中学校の値です。

※ 県平均には、私立小学校・中学校、国立附属小学校・中学校、県立高等学校附属中学校、県立中等教育学校、特別支援学校を含みます。

### 3 小学生及び中学生の歯列・咬合の状況

表9 宮崎県における小学生及び中学生の歯列・咬合要専門医受診者の割合※

(%)

	H23年度
6歳	1.55
7歳	2.23
8歳	2.41
9歳	3.29
10歳	3.00
11歳	3.65
12歳	5.41
13歳	4.62
14歳	4.78

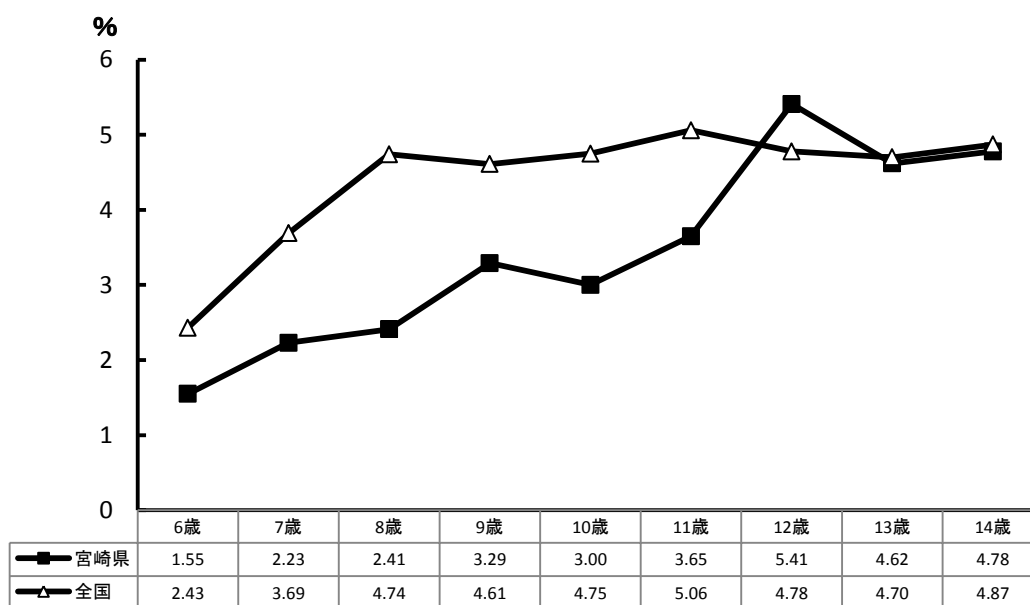


図7 平成23年度 小学生及び中学生の歯列・咬合要専門医受診者の割合※

\* 小学生及び中学生の市町村別歯列・咬合要専門医受診者の割合は、表10 (p.11) 参照

※ 歯列・咬合要専門医受診者…不正咬合の疑いがあり、専門医による診断が必要とされた者

※ 宮崎県の値には、特別支援学校を含みます。

表 10 平成 23 年度市町村別小学生及び中学生の歯列・咬合要専門医受診者の割合※

(%)

	小1 (6歳)	小2 (7歳)	小3 (8歳)	小4 (9歳)	小5 (10歳)	小6 (11歳)	中1 (12歳)	中2 (13歳)	中3 (14歳)
宮崎市	1.2	1.9	2.2	3.6	2.7	5.1	8.0	5.8	5.5
国富町	1.6	2.0	3.8	2.1	2.3	3.1	1.0	2.2	6.6
綾町	0.0	0.0	0.0	0.0	0.0	0.0	0.0	0.0	0.0
日南市	0.9	1.6	1.9	3.1	5.0	2.7	3.7	4.8	2.6
串間市	4.1	0.7	2.7	5.7	3.8	4.5	2.5	3.5	5.8
都城市	1.4	2.0	3.3	4.1	3.9	3.5	3.5	4.9	4.9
三股町	2.5	6.2	2.3	7.8	6.2	5.5	0.0	0.0	0.0
小林市	0.7	2.3	0.9	1.4	0.9	0.9	0.7	1.1	1.4
えびの市	1.2	1.2	1.6	2.6	2.8	1.2	1.9	2.9	2.6
高原町	0.0	0.0	0.0	0.0	0.0	1.2	0.0	0.0	0.9
西都市	2.0	1.8	2.3	2.9	1.0	4.2	0.7	1.4	1.0
高鍋町	0.0	0.0	0.0	0.0	0.0	0.0	1.5	1.0	0.5
新富町	3.3	3.8	1.1	5.9	4.1	1.6	3.3	6.7	5.2
西米良村	0.0	0.0	0.0	0.0	0.0	0.0	0.0	0.0	0.0
木城町	0.0	0.0	0.0	0.0	6.5	0.0	0.0	0.0	0.0
川南町	0.0	0.0	0.0	0.0	0.0	0.0	11.1	10.4	11.3
都農町	0.0	1.3	0.0	0.0	0.0	0.0	0.0	0.0	0.0
日向市	0.8	0.6	0.5	0.3	0.8	0.5	7.3	3.8	6.9
門川町	0.0	0.0	0.0	0.0	0.0	0.0	0.5	0.6	1.1
美郷町	0.0	0.0	0.0	2.4	0.0	3.6	0.0	0.0	6.5
諸塚村	0.0	0.0	0.0	0.0	6.3	0.0	0.0	0.0	0.0
椎葉村	0.0	0.0	4.2	0.0	3.3	6.3	0.0	0.0	4.5
延岡市	4.0	5.4	5.0	4.6	5.3	4.1	8.4	6.0	7.0
高千穂町	3.0	4.4	4.0	6.3	4.1	6.1	3.7	3.3	5.5
日之影町	0.0	2.9	9.4	0.0	4.7	11.8	10.5	0.0	6.1
五ヶ瀬町	5.0	0.0	0.0	0.0	0.0	0.0	4.3	4.8	2.4
県平均	1.5	2.2	2.4	3.3	3.0	3.6	5.4	4.6	4.8

※ 歯列・咬合要専門医受診者…不正咬合の疑いがあり、専門医による診断が必要とされた者

※ 市町村の値は、市町村立小学校・中学校の値です。

※ 県平均には、私立小学校・中学校、国立附属小学校・中学校、県立高等学校附属中学校、県立中等教育学校、特別支援学校を含みます。

#### 4 特別支援学校のむし歯等の状況

表 1 1 宮崎県における特別支援学校児童・生徒のむし歯有病者率（乳歯及び永久歯）

(%)

	H23年度
6歳	51.0
7歳	57.4
8歳	58.1
9歳	59.2
10歳	69.5
11歳	42.9
12歳	50.0
13歳	67.0
14歳	52.1
15歳	55.2
16歳	64.3
17歳	58.9

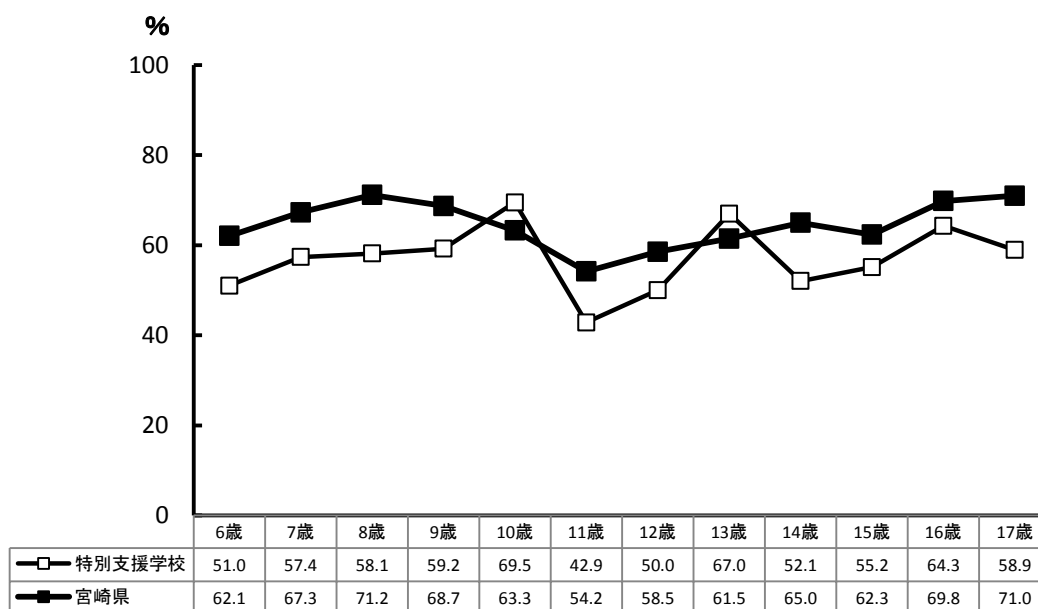


図 8 平成 23 年度 宮崎県における特別支援学校児童・生徒のむし歯有病者率※  
（乳歯及び永久歯）

※ 図 8 の宮崎県の値には、特別支援学校を含みます。

表 1 2 宮崎県における特別支援学校児童・生徒の一人平均むし歯数（永久歯）

(本)

	H23年度
6歳	—
7歳	—
8歳	—
9歳	—
10歳	—
11歳	0.88
12歳	2.02
13歳	—
14歳	—
15歳	2.86
16歳	—
17歳	—

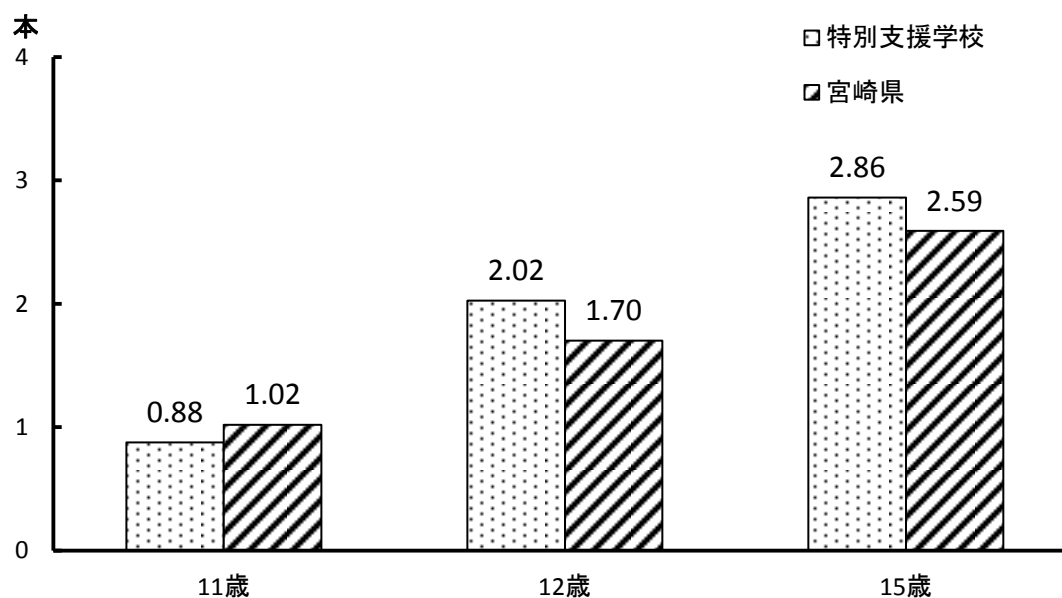


図 9 平成 2 3 年度 宮崎県における特別支援学校児童・生徒の一人平均むし歯数<sup>※</sup>（永久歯）

※ 図 9 の宮崎県の値には、特別支援学校を含みます。

表 1 3 宮崎県における特別支援学校児童・生徒の歯周疾患要治療者率※

(%)

	H23年度
6歳	0.00
7歳	4.92
8歳	0.00
9歳	3.95
10歳	1.69
11歳	1.79
12歳	2.44
13歳	3.09
14歳	8.22
15歳	7.88
16歳	8.24
17歳	5.96

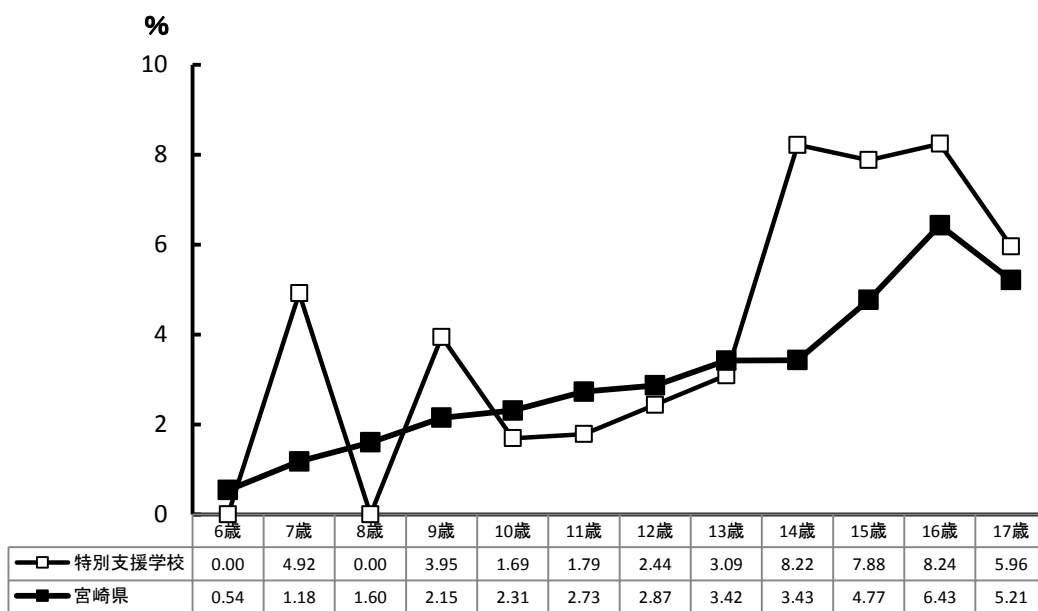


図 1 0 平成 2 3 年度 宮崎県における特別支援学校児童・生徒の歯周疾患要治療者率※

※ 歯周疾患要治療者…歯肉に炎症があり、専門医による診断が必要とされた者

※ 図 1 0 の宮崎県の値には、特別支援学校を含みます。



(別紙)

調査票

〈ファクシミリ送信票〉

県歯科医師会 行 (FAX番号 0985-22-6551)

学校名: \_\_\_\_\_

記入者: \_\_\_\_\_

電話: \_\_\_\_\_ ファクシミリ: \_\_\_\_\_

歯科健診集計票(小学校)

			6歳 (小1)	7歳 (小2)	8歳 (小3)	9歳 (小4)	10歳 (小5)	11歳 (小6)	計
対象者数(人)									
受診者数(人)									
乳歯および 永久歯	むし 歯	処置完了者(人)							
		未処置歯のある者(人)							
永久歯	う歯保有者数(人)								
	う歯の合計(DMFT)(本)								
	喪失歯数(MT)(本)								
	処置歯数(FT)(本)								
	未処置歯数(DT)(本)								
歯周疾患	要治療者数(G)(人)								
歯列・咬合	専門医受診を要する者数(人)								

※むし歯には、喪失歯(むし歯によるもの)、処置歯、未処置歯、が含まれます。

<ファクシミリ送信票>

調査票

(別紙)

県歯科医師会 行 (FAX番号 0985-22-6551)

学校名: \_\_\_\_\_

記入者: \_\_\_\_\_

電話: \_\_\_\_\_ ファクシミリ: \_\_\_\_\_

歯科健診集計票(中学校)

			12歳 (中1)	13歳 (中2)	14歳 (中3)	計
対象者数(人)						
受診者数(人)						
乳歯および 永久歯	むし 歯	処置完了者(人)				
		未処置歯のある者(人)				
永久歯	う歯保有者数(人)					
	う歯の合計(DMFT)(本)					
	喪失歯数(MT)(本)					
	処置歯数(FT)(本)					
	未処置歯数(DT)(本)					
歯周疾患	要治療者数(G)(人)					
歯列・咬合	専門医受診を要する者数(人)					

<調査票 中学校用>

※むし歯には、喪失歯(むし歯によるもの)、処置歯、未処置歯、が含まれます。

<ファクシミリ送信票>

調査票

(別紙)

県歯科医師会 行 (FAX番号 0985-22-6551)

学校名: \_\_\_\_\_

記入者: \_\_\_\_\_

電話: \_\_\_\_\_ ファクシミリ: \_\_\_\_\_

歯科健診集計票(高等学校)

			15歳 (高1)	16歳 (高2)	17歳 (高3)	計
対象者数(人)						
受診者数(人)						
乳歯および 永久歯	むし 歯	処置完了者(人)				
		未処置歯のある者(人)				
永久歯	う歯保有者数(人)					
	う歯の合計(DMFT)(本)					
	喪失歯数(MT)(本)					
	処置歯数(FT)(本)					
	未処置歯数(DT)(本)					
歯周疾患	要観察者数(GO)(人)					
	要治療者数(G)(人)					

<調査票 高等学校用>

※むし歯には、喪失歯(むし歯によるもの)、処置歯、未処置歯、が含まれます。

# 1 12歳児のむし歯の状況（文部科学省調査）

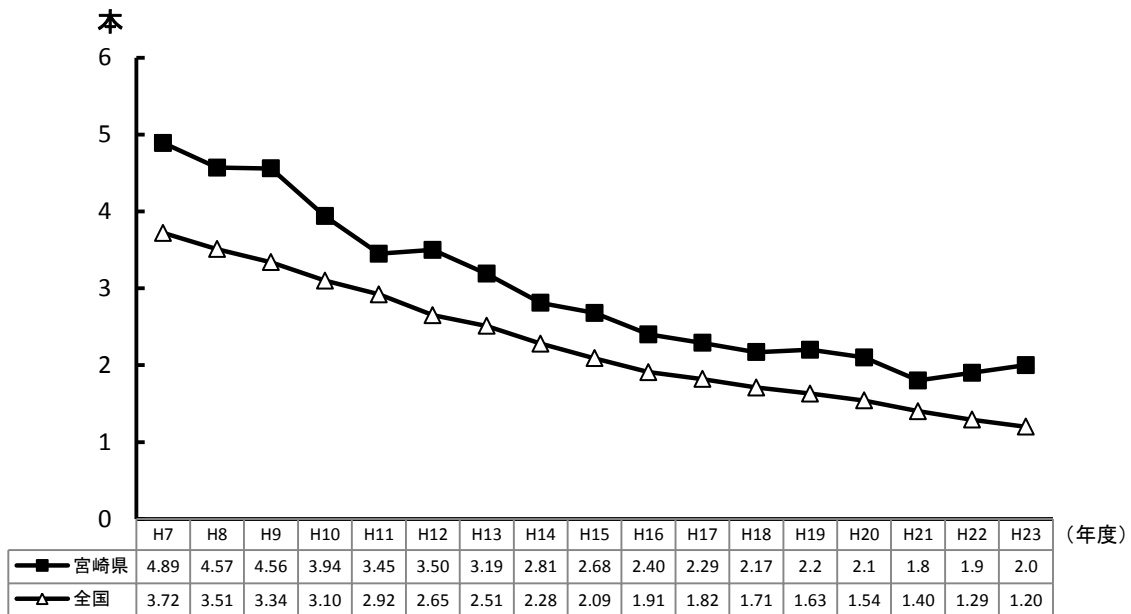


図 1 1 12歳児一人平均むし歯数の年次推移※

（出典）学校保健統計調査（文部科学省）

学校保健・安全に関する統計（宮崎県教育委員会）

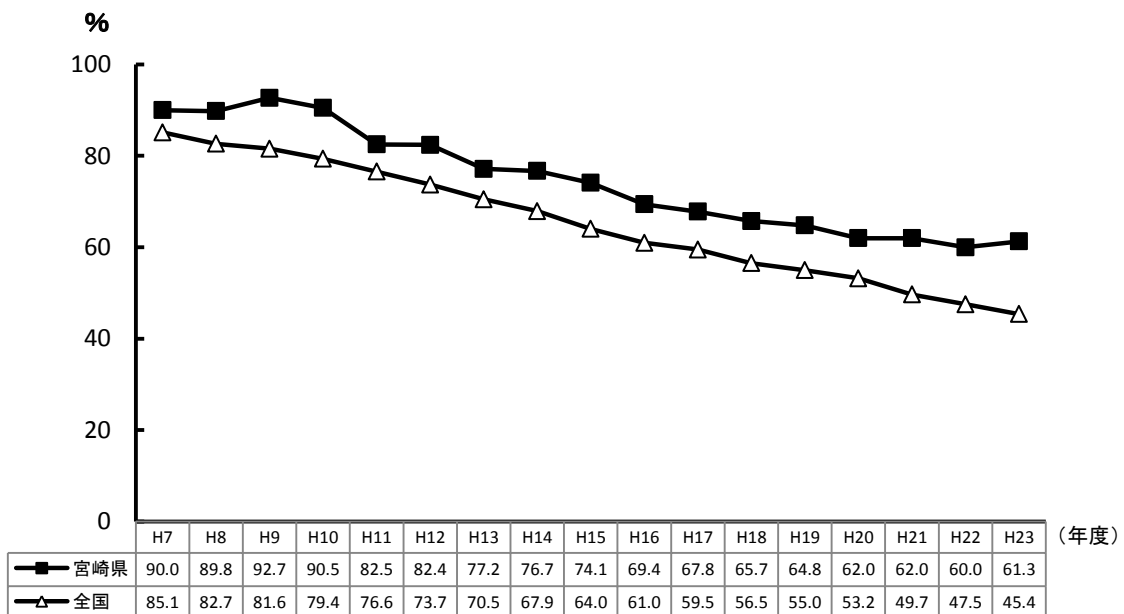


図 1 2 12歳児むし歯有病者率の年次推移※

（出典）学校保健統計調査（文部科学省）

学校保健・安全に関する統計（宮崎県教育委員会）

※ 平成23年度の全国の値には、宮城県、岩手県、福島県が含まれていません。

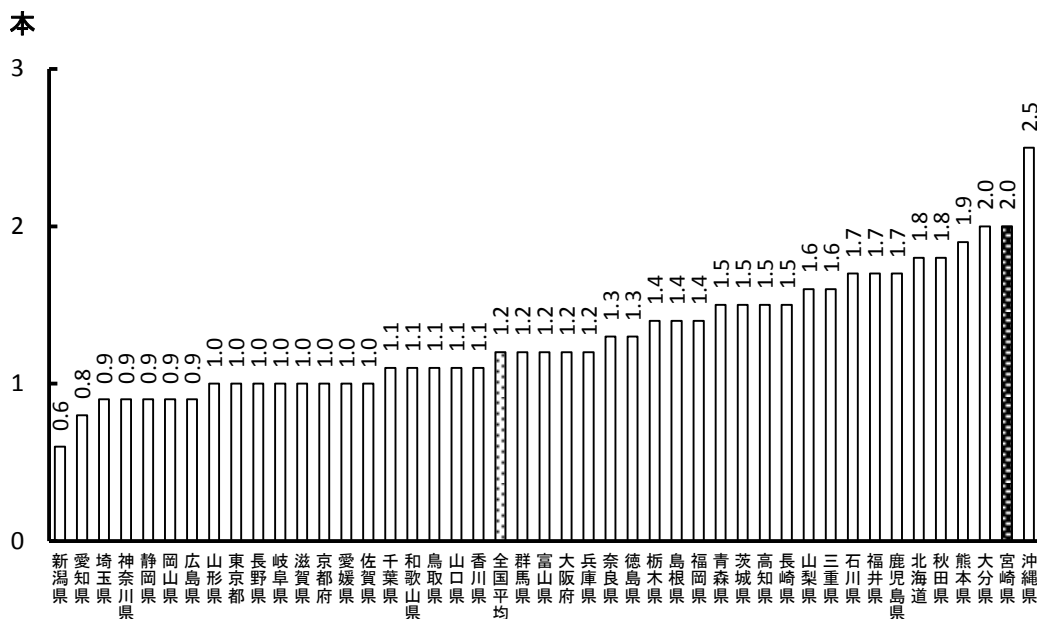


図 1 3 平成 2 3 年度 都道府県別 1 2 歳児一人平均むし歯数※

(出典) 学校保健統計調査 (文部科学省)

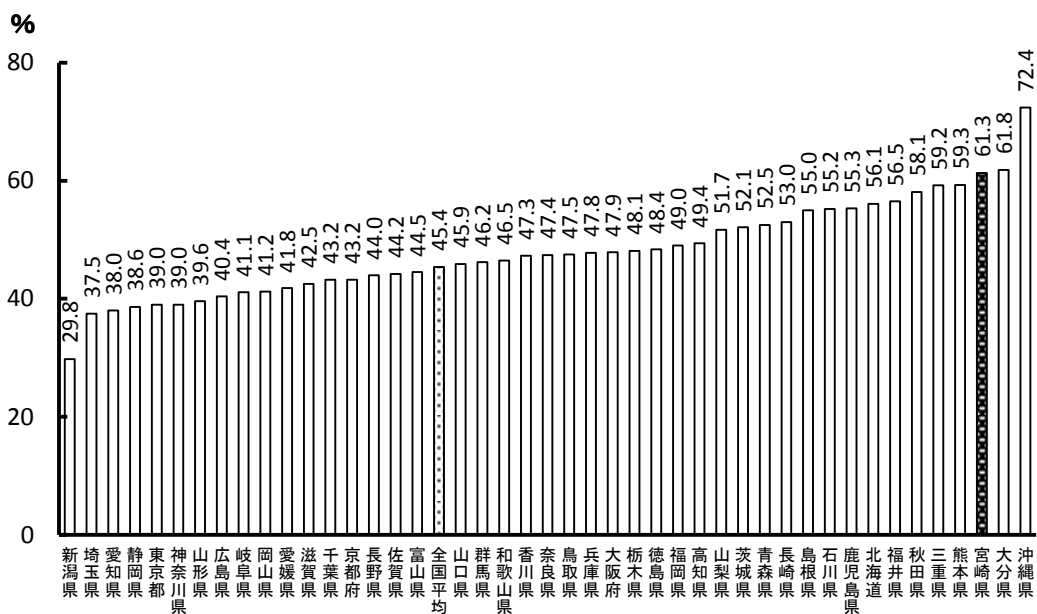


図 1 4 平成 2 3 年度 都道府県別 1 2 歳児むし歯有病者率※

(出典) 学校保健統計調査 (文部科学省)

※ 平成 2 3 年度の全国の値には、宮城県、岩手県、福島県が含まれていません。

## 2 小学生、中学生及び高校生のむし歯の状況（文部科学省調査）

表 1 4 小学生のむし歯状況の年次推移※

		(%)									
		H14 年度	H15 年度	H16 年度	H17 年度	H18 年度	H19 年度	H20 年度	H21 年度	H22 年度	H23 年度
宮 崎 県	有病者率	84.1	81.5	77.8	78.4	76.8	73.7	69.7	71.1	65.1	62.8
	処置完了者	32.0	31.7	27.3	27.7	27.7	26.8	27.2	27.2	25.6	24.8
	未処置歯のある者	52.1	49.8	50.5	50.7	49.1	46.9	42.5	43.8	39.5	38.0
全 国	有病者率	73.85	71.31	70.43	68.19	67.80	65.47	63.79	61.79	59.63	57.20
	処置完了者	35.38	34.35	33.73	32.84	32.87	31.21	30.89	30.32	29.20	28.65
	未処置歯のある者	38.47	36.96	36.70	35.36	34.93	34.26	32.90	31.47	30.44	28.56

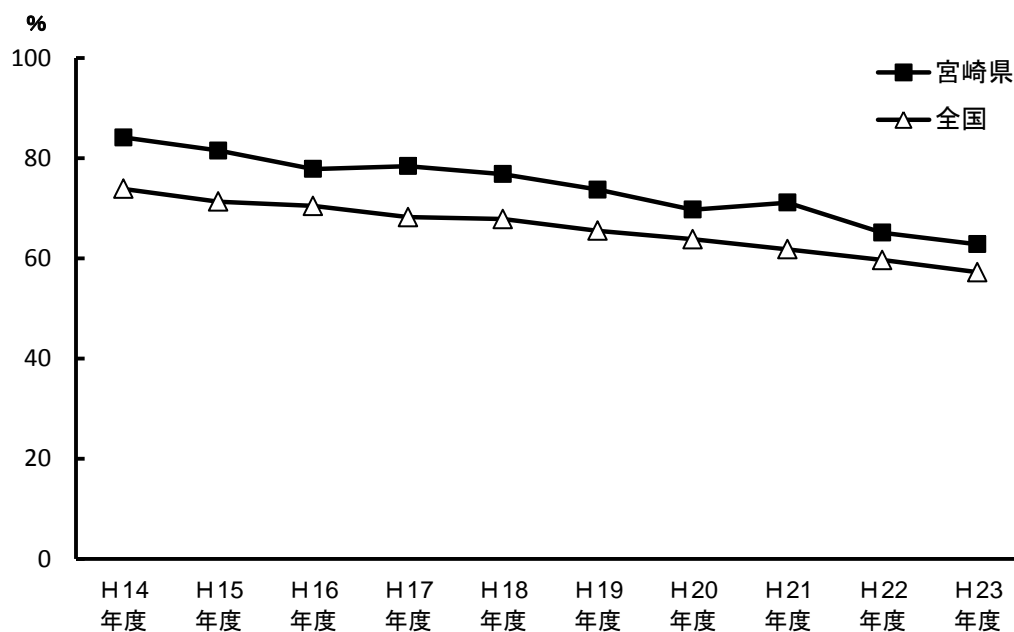


図 1 5 小学生のむし歯有病者率の年次推移※

(出典) 学校保健統計調査（文部科学省）

学校保健・安全に関する統計（宮崎県教育委員会）

※ 平成 2 3 年度の全国の値には、宮城県、岩手県、福島県が含まれていません。

表 1 5 中学生のむし歯状況の年次推移<sup>※</sup>

		(%)									
		H14 年度	H15 年度	H16 年度	H17 年度	H18 年度	H19 年度	H20 年度	H21 年度	H22 年度	H23 年度
宮 崎 県	有病者率	79.4	75.0	71.1	71.4	68.7	66.9	64.4	64.4	60.7	64.4
	処置完了者	42.9	38.1	35.7	35.0	33.2	32.0	32.0	30.9	27.2	27.7
	未処置歯のある者	36.5	36.9	35.5	36.4	35.6	34.9	32.4	33.5	33.6	36.6
全 国	有病者率	71.24	67.68	64.61	62.72	59.66	58.06	56.00	52.88	50.60	48.31
	処置完了者	40.12	38.17	35.78	34.73	31.93	30.96	30.36	28.79	28.02	26.75
	未処置歯のある者	31.12	29.50	28.84	27.99	27.73	27.10	25.64	24.09	22.58	21.56

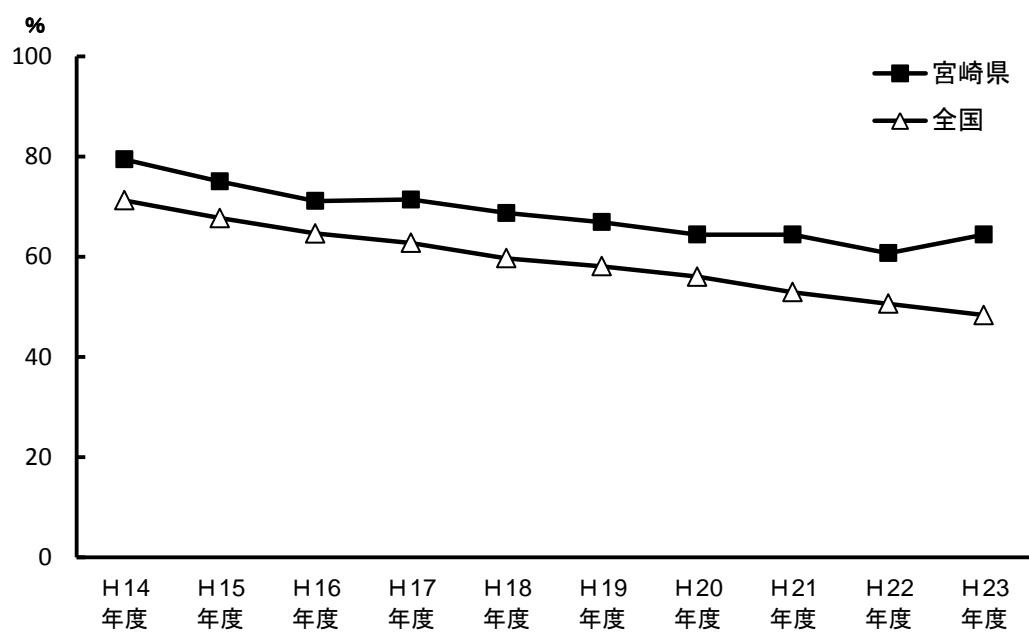


図 1 6 中学生のむし歯有病者率の年次推移<sup>※</sup>

(出典) 学校保健統計調査 (文部科学省)

学校保健・安全に関する統計 (宮崎県教育委員会)

※ 平成 2 3 年度の全国の値には、宮城県、岩手県、福島県が含まれていません。

表 1 6 高校生のむし歯状況の年次推移※

		(%)									
		H14 年度	H15 年度	H16 年度	H17 年度	H18 年度	H19 年度	H20 年度	H21 年度	H22 年度	H23 年度
宮 崎 県	有病者率	89.3	85.1	83.5	81.1	80.0	72.9	70.8	71.8	66.1	66.2
	処置完了者	47.8	46.5	45.2	43.7	38.5	36.8	38.1	40.4	33.8	36.2
	未処置歯のある者	41.6	38.6	38.4	37.4	41.5	36.0	32.7	31.4	32.3	30.0
全 国	有病者率	82.25	77.90	75.97	72.78	70.06	68.48	65.48	62.18	59.95	58.46
	処置完了者	48.45	46.73	43.73	42.54	39.43	38.20	35.99	34.73	34.21	32.24
	未処置歯のある者	33.80	31.16	32.24	30.23	30.63	30.27	29.49	27.45	25.74	26.22

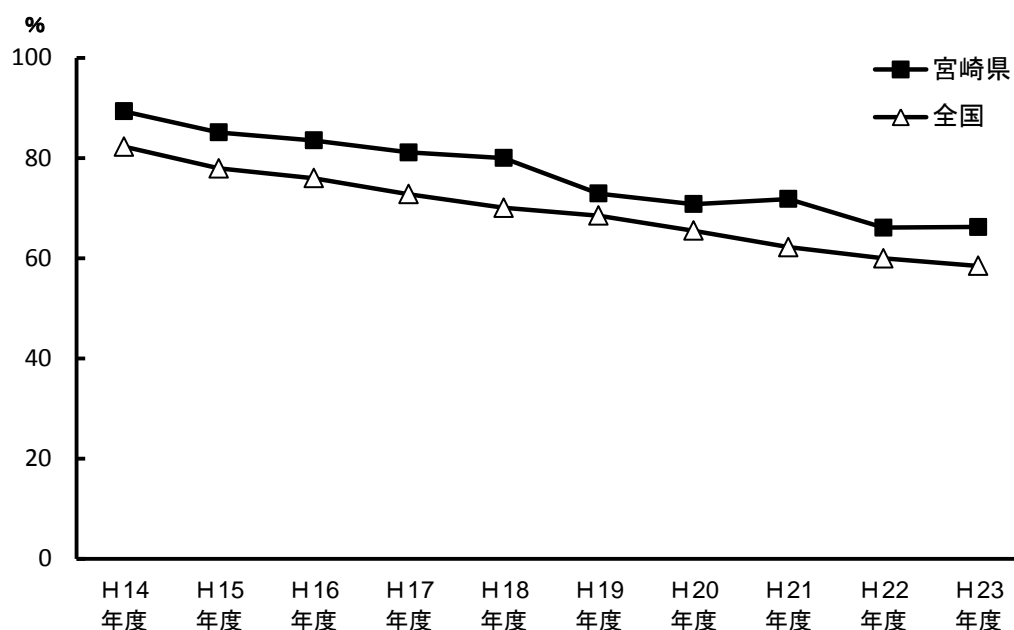


図 1 7 高学生のむし歯有病者率の年次推移※

(出典) 学校保健統計調査 (文部科学省)

学校保健・安全に関する統計 (宮崎県教育委員会)

※ 平成 2 3 年度の全国の値には、宮城県、岩手県、福島県が含まれていません。