

# 韓国で口蹄疫が発生!

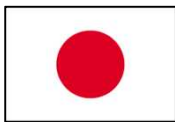
今一度、発生予防を徹底しましょう!

韓国では、2018年3月に13か月ぶりに豚で口蹄疫（A型）の発生が確認されました。現在、我が国へ侵入するリスクが極めて高い状況が続いています。

過去の日本での発生をみると  
まず韓国で発生しています!

韓国における口蹄疫の発生状況  
(2018年3月以降)

2018年4月13日現在



2000年 → 2000年

2002年

2010年 → 2010年  
2011年

2014年

現在



侵入する可能性  
は非常に高い!!

京畿道(2件)

3月26日 金浦(キンポ)市 豚 (A型)  
4月 1日 金浦(キンポ)市 豚 (A型)

● : 発生地点

発生確認件数: 2件  
(A型: 2件)

※ 日は症状の発現日又は検体の採取日  
(韓国農林畜産食品部資料より)

発生予防の徹底をお願いします!

- 農場の出入口に看板を設置するなどにより、**関係者以外**の立入を制限しましょう。
- 農場に持ち込む**物品**や**出入りする車両の消毒**を徹底しましょう。
- 農場や畜舎の出入口に**踏込消毒槽等**を設置することにより、**出入りする人の靴底の消毒**を徹底しましょう。
- 従業員の方も含め、**口蹄疫が発生している国への渡航は可能な限り控える**とともに、これら国の**農場からの郵便物等は衛生管理区域に持ち込まない**ようにしましょう。
- 毎日、飼養家畜の健康観察**を行いましょう。



## 効果的な消毒を実施しましょう！

### ◎ 効果的な消毒のポイント

- ・ 踏込消毒槽の消毒液は、汚れで効果が薄れるので、**まずは汚れを落としてから消毒**しましょう。また、**消毒薬が汚れていたら、直ちに交換**しましょう。
- ・ 農場に出入りする車両を消毒する時は、タイヤのみを消毒するのではなく、**泥よけの内側部分や運転席の足元スペース**も可能な限り消毒しましょう。

### 《要注意》

- ★ **逆性石けんは口蹄疫の消毒薬としては不適**です！
- ★ 消毒効果が弱まるので、**酸性とアルカリ性の消毒薬を同時に使用しない**こと！

### 推奨される踏込消毒槽の設置方法



- ② 消毒液の槽  
↑  
① 水洗の槽

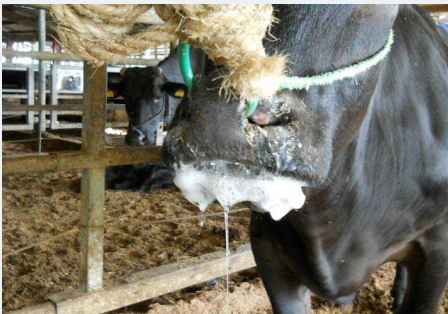
## 疑わしい症状は直ちに通報を！

口蹄疫は牛や豚などで発熱や食欲不振に始まり、後に**泡状のよだれ**を流したり、**口、ひづめ、乳房に水疱（水ぶくれ）**ができるのが特徴です。

<A型口蹄疫ウイルスの感染実験の結果>

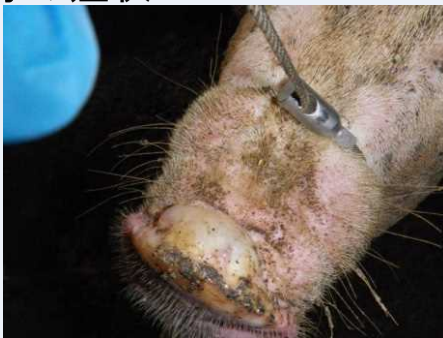
### ～牛の症状～

写真：宮崎県提供



写真：動物衛生研究部門提供

### ～豚の症状～



多数の水疱病変を確認

毎日必ず健康観察し、これらの症状を見つけ次第、直ちに**獣医師**や最寄りの**家畜保健衛生所**に連絡しましょう。

牛では、**1頭のみに着目せず**、泡状のよだれを多く流している個体が多い、上記の症状が急速に広がるなど、**群としての異状の有無を確認**することが**重要**です。

連絡先：

（最寄りの家畜保健衛生所の連絡先を記入しておきましょう！）