

# HERO採用 計画始動

宮崎県警察  
POLICE

令和7年度  
宮崎県警察職員募集案内  
〈警察官 & 警察行政職員〉

MIYAZAKI POLICE 2025



# ヒーロー採用計画、始動!

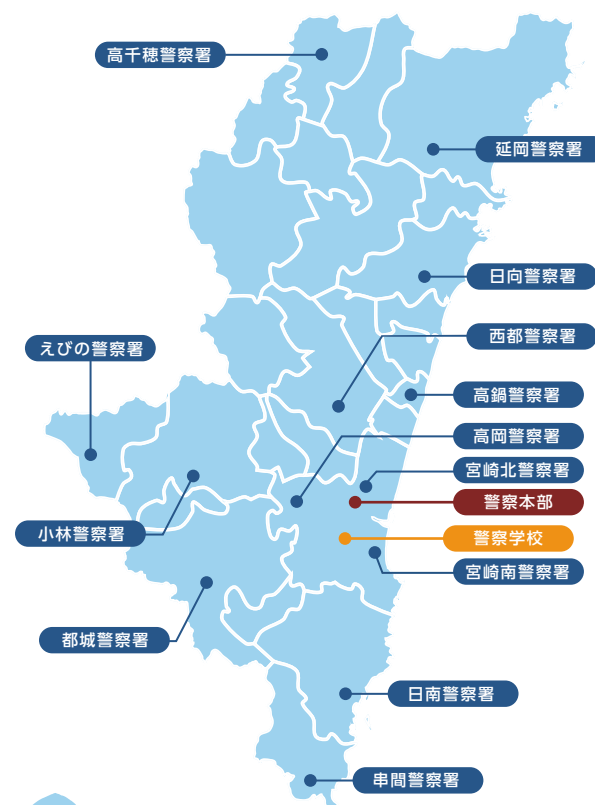
Hero recruitment plan begins!

ヒーローとは、どういう存在だろう?  
辞書を引くと「勇敢であり、困難な状況に立ち向かい、  
他人を助けることができる存在」とある。  
そんな存在が、私たちの身近にいる。

家族や友達を想えること  
仕事に打ち込めること  
将来の夢を語れること  
この暮らしを守ってくれる人がいるから、できること。  
「ありふれた日常」を守る人。  
その人は、まぎれもなくヒーローだ。  
大きな使命を果たす仕事への一歩が、ここから始まる。



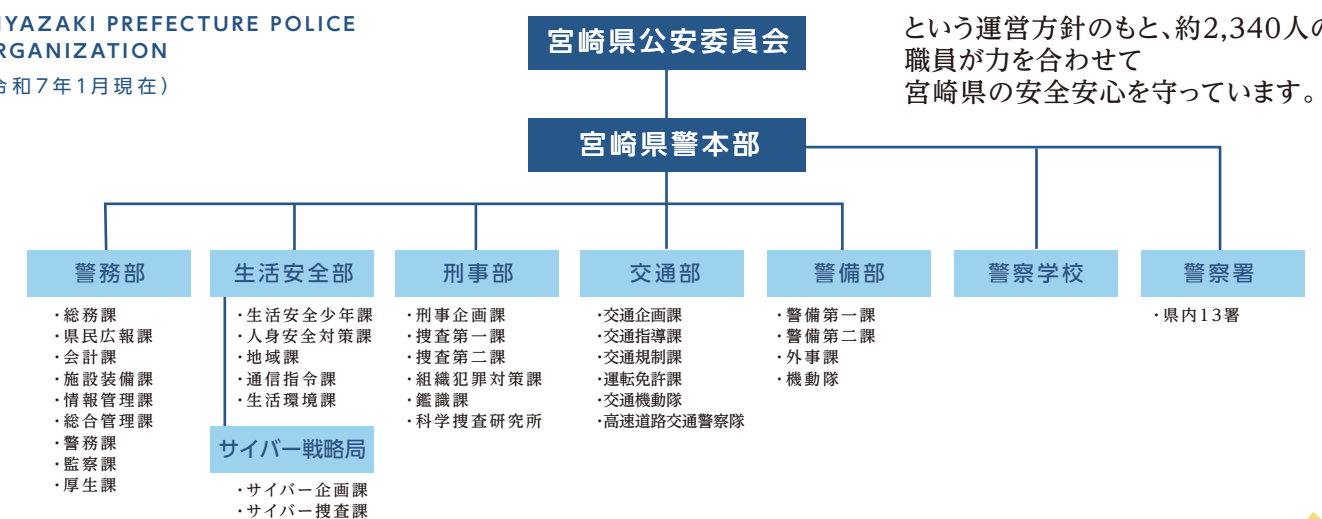
アナタ  
New Hero を待っている!



宮崎の安全、安心を守る  
HERO拠点

## 宮崎県警察組織

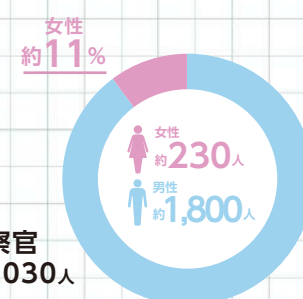
MIYAZAKI PREFECTURE POLICE  
ORGANIZATION  
(令和7年1月現在)



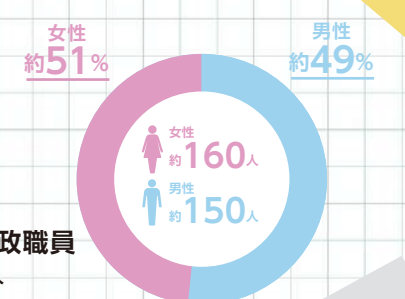
「県民の期待と信頼に応える  
強くしなやかな警察」  
という運営方針のもと、約2,340人の  
職員が力を合わせて  
宮崎県の安全安心を守っています。

警察官・  
警察行政職員  
人数構成(男女比)  
合計約2,340人  
(令和6年4月現在)

警察官  
約2,030人



警察行政職員  
約310人









# 警察学校

POLICE ACADEMY



すべての基礎はここから  
警察人生の土台となる学びを得、仲間との絆を育む

宮崎県警察職員に採用されると、まず警察学校に入校します。社会人として、そして警察官、警察行政職員としての第一歩がここからスタートします。教官の厳しく、愛情あふれる指導のもと、同期の仲間と共同生活を送り、切磋琢磨しながら心技体を鍛えていきます。警察学校で学び、経験することがこれからの警察人生の土台となります。

## 教育システム

警察学校

警察署など

採用されると、初任教育として警察官Aは6か月、警察官Bは10か月、警察行政職員は1か月の間、警察学校に入校します。

警察官A  
【大卒程度】

初任科  
6か月

職場実習  
4か月

初任補修科  
2か月

実戦実習  
3か月

合計  
15か月

警察官B  
【高卒程度】

初任科  
10か月

職場実習  
4か月

初任補修科  
3か月

実戦実習  
4か月

合計  
21か月

警察行政職員  
【学歴不問】

一般職員初任科  
1か月

## カリキュラム

法学などの座学だけでなく、実際の事件や事故現場を想定した実戦的な演習のほか、一般教養や術科訓練などを積んで職務に必要な知識・技能・体力を身につけます。

法学

憲法、行政法、刑法、刑事訴訟法など

警察実務

警務警察、地域警察、交通警察、刑事警察、生活安全警察、警備警察など

術学

逮捕術、柔道又は剣道、拳銃操法、点検・教練、救急法、体育など

一般教養

職務倫理、国語、英会話、手話、華道など

その他

実務研修、登山競走訓練、非常招集訓練など

### 同期との絆はこれからの宝

寮の部屋員とは初日で打ち解け、今ではなんでも相談できる仲間です。学校生活の中では、自分がやるべきこと、求められていることを理解して動く大切さを感じています。優しさ、時に厳しさも併せ持つ警察官を目指しています。

初任科生一同

### 警察学校での学びが生涯の糧に!

警察学校での生活に不安を感じる方もいるでしょうが、同じ目標を持った同期生と互いに支え合い、励まし合いながら、きつと乗り越えることができますし、人としても大きく成長することができます。私たちも皆さんが一人前の警察職員として自信をもって踏み出していけるよう、全力でサポートします。

警察学校教官



## 初任科生の24時間

〈令和6年度に採用された初任科生のとある1日に密着!〉



朝

1時限目の授業は交通。交通指導取締りの演習。授業で教わったことを実践する時がやってきた!これまで勉強したことを思い出しなが、しっかり説明できました!

昼

今日の昼食はハンバーグ。栄養バランスの整ったおいしいご飯は、みんなにとって毎日の楽しみ!今日もおいしく、おかわりも笑顔も止まりません!

夜

今日もいろんな出来事があったね。1日を振り返って、みんなで笑ったり励ましたりしながら語り合った後は、ゆっくり眠って、明日もがんばろう!

## 警察学校 Q&A

柔道も剣道も未経験ですが、授業についていけますか?

Q

A

大丈夫です。警察官になって初めて柔道や剣道を経験される方も多いですが、基礎からじっくり指導しますので、未経験者の方も心配はいりません。

警察学校入校中は、休みはありますか? 休みはどのように過ごしていますか?

Q

A

基本的に土日祝日は休日なので、授業や訓練はありません。自宅に外泊したり、買い物等で外出をしたり、寮でゆっくり過ごしたりしています。

警察学校に入校するまでに、自動車やバイクの免許を取得しておく必要はありますか?

Q

A

採用された場合、入校までに普通自動車と普通自動三輪免許の取得をお願いしています。可能であれば、取得しておくとう良いでしょう。

もっと知りたい方はこちら! ▼



YouTube



# 地域警察

COMMUNITY POLICE



地域の人々の暮らしを守る  
寄り添い 話を聞き 実情を把握する  
一番近くで見守る頼もしい存在

新人警察官が最初に配属される部署です。地域に根ざした交番や駐在所で住民の暮らしに寄り添う最も身近な存在です。管内のパトロールや通学時の立番、家庭や店舗への巡回連絡、相談対応、遺失物の取扱いなどを行います。事件や交通事故などが起きたとき、現場に駆け付け初動捜査を行うのも地域警察の役割です。地域の状況を的確に把握し、24 時間体制の対応と見守りで、地域の安全・安心を守っています。



当番、非番、週休（又は日勤）をサイクルとする勤務で、主に交番や自動車警ら隊に勤務する場合に該当します。当番勤務の勤務終了後は非番となり、翌日は週休となります。週休日は、不定期で日勤となることがあります。

## 新任警察官の1週間

勤務時間は午前 8 時 30 分から翌日午前 8 時 30 分までの 24 時間制勤務（休憩・仮眠時間を含む）です。次の当番員と交替して、非番は残務処理を終えると帰宅できます。翌日は休日となります。



今日は当番日。  
今日も 1 日事故や事件のない安全安心な街を目指して頑張ります。  
前の日ですっきり休んでリフレッシュしたので、気持ち也十分！

DAY1	DAY2	DAY3	DAY4	DAY5	DAY6	DAY7
8:30 8:30			8:30 8:30			8:30 8:30
当番	非番	週休	当番	非番	週休	当番

◇勤務例 - 0:00 - 8:30 - 17:15 - 24:00

日	当番日	勤務 (休憩時間含む)
月	非番日	勤務 (休憩時間含む) 以降休み
火	週休日	休み
水	当番日	勤務 (休憩時間含む)
木	非番日	勤務 (休憩時間含む) 以降休み
金	週休日	休み
土	日勤日	勤務 (休憩時間含む)



当番を務めた後は、仕事モードから切り替えて、趣味や休息を楽しみます。  
非番や週休の日は、友達とドライブに出かけてカフェ巡りをしたり、社会人チームでフットサルをしたりします。



## 交番勤務員の1日

- 8:00 出勤
- 8:30 朝礼  
勤務引継
- 10:30 巡回連絡
- 12:00 休憩・昼食
- 13:00 110 番通報対応  
パトロール
- 15:00 相談対応
- 19:00 休憩・夕食
- 20:00 書類作成
- 21:00 仮眠
- 2:00 夜間パトロール
- 7:30 立番・在所勤務
- 8:30 勤務引継  
勤務終了



管内の住宅や事業所を訪問して、住民から意見や要望を直接聴取するとともに、防犯や交通安全の呼びかけを行っています。



対応した事件、事故の報告書などを業務の合間をみて、迅速に作成します。

徒歩や自転車、パトカーで、管内の情勢に応じたパトロールを行います。交通指導取締りや事件事故の 110 番通報に対応することもあります。



防犯を重視したパトロールを行い、不審者に対する職務質問なども積極的に行います。

交番に寄せられる様々な相談に対して丁寧な対応を心がけます。必要に応じて、直接相談者の元へ行き、状況を確認することもあります。



通学・通勤時間など通行量が増える時間帯に合わせて交番前で警戒し、事故や事件の抑止活動を行いながら地域住民の安全を見守ります。

## 先輩HERO MESSAGE

### 先輩警察官

#### 学び続ける気持ちを継続

機動警ら係として、管内各所の交番で勤務しています。複数の交番を回り、色々な経験を積むことができるので、今の仕事がとても楽しいです。警察職員には異動がありますが、新しい土地や人との出会い、多様な経験は自分自身の成長にもプラスになります。警察の仕事は、常に学び続けるモチベーションを保てるやりがいのある仕事です。

令和4年度採用 巡査長

### 若手警察官

#### 安心をもたらす頼られる存在に

私が勤務する交番には、落とし物を届けてくださる方、相談にいらっしゃる方など、毎日たくさんの方が来られます。困り事で交番にいらっしゃった方が安心した顔で帰る姿を見ることができた時が、この仕事を選んで良かったと思える瞬間です。先輩方に教わりながら、知識や対応方法を身につけて、地域の方からも職員からも頼られる存在になりたいです。

令和5年度採用 巡査







## 刑事部

### 多岐にわたる犯罪に立ち向かい 粘り強い捜査で平穏を取り戻す

殺人や強盗、性犯罪などの凶悪犯罪、窃盗犯罪、詐欺や横領などの知能犯罪、反社会的勢力が絡む組織犯罪などに立ち向かい、事件の解決と犯人の検挙、犯罪組織の撲滅にあたります。間込み捜査や取調べなどの捜査活動や鑑識・科学捜査の活用で犯人逮捕へ。チームで粘り強く捜査を進め、事件の早期解決に全力を尽くします。



#### [ 刑事部 ] の主な業務内容

- 犯罪情報の分析・捜査支援
- 殺人・強盗・放火・誘拐などの凶悪犯罪捜査
- 傷害・暴行などの粗暴犯罪捜査
- ひったくり・空き巣などの窃盗犯罪捜査
- 詐欺・横領などの知能犯罪捜査
- 暴力団が関与する組織犯罪捜査
- 覚醒剤・大麻などの薬物犯罪捜査
- 現場鑑識、証拠品の鑑定・検査分析…など

#### 先輩HERO MESSAGE

##### 犯人逮捕が犯罪の芽を摘む

女性が被害者になることが多い性犯罪の捜査を担当することもあり、女性警察官としての役割の重要性を感じています。犯人を逮捕することが被害者の無念を晴らし、今後の犯罪の芽を摘むことであると肝に銘じて職務にあたっています。



令和2年度採用 巡査長



## 交通部

### 交通事故ゼロの積み重ねを目指して 誰もが安心できる交通社会に

交通事故抑止のための安全教育、交通事故やひき逃げ事件の捜査、白バイやパトカーによる交通違反の指導取締り、信号機や道路標識などの安全な道路環境の企画や整備、運転免許業務を行っています。目指すのは、交通事故の根絶。抑止・検挙・整備と様々な面からアプローチして「交通事故ゼロ」の日を積み重ね、地域の安全で円滑な交通社会を目指す役割を果たしています。



#### [ 交通部 ] の主な業務内容

- 交通事故・事件の捜査
- 交通指導取締り
- 交通事故抑止対策
- 交通安全教育
- 運転免許業務
- 道路標識設置などの交通規制管理…など

#### 先輩HERO MESSAGE

##### 自ら考え自ら行動して宮崎の交通社会を守る

憧れだった白バイ隊員の夢を叶え、県内各所で交通指導取締りなどを行っています。取締りをする時は、県内の交通事故の発生状況などを踏まえて、必要な時間帯や場所を決めて実施します。自分で考えて行動することが、交通事故抑止につながることに誇りを持っています。



令和4年度採用 巡査長



## 生活安全部

### 日常に潜む身近な犯罪を防ぎ 犯罪被害のない地域をつくる

名前の通り、暮らしの安全を守る。犯罪を起こさない、起こさない犯罪抑止が重要な使命です。近年、激増し手段も巧妙化している特殊詐欺、スーカやDV、児童虐待事案への対応、少年非行防止に向けた活動など、日常に潜む身近な犯罪の防止と捜査に努めています。手口が進化するサイバー犯罪や悪質商法などの啓発活動を行うことで犯罪被害を防ぎ、犯罪の起きにくい地域をつくっています。



#### [ 生活安全部 ] の主な業務内容

- 犯罪抑止対策
- DV・スーカ事案の対策
- 子ども・女性・高齢者安全対策
- 行方不明者の手配
- サイバー犯罪の対策・捜査
- 少年非行防止対策、少年事件捜査
- 悪質商法などの生活経済事犯の捜査
- 風俗営業や古物営業、銃砲刀剣類等の許可…など

#### 先輩HERO MESSAGE

##### 人的基盤の強化でサイバー犯罪に立ち向かう

職員向けにサイバー犯罪対策の教養や研修を行っています。インターネットを悪用した犯罪は、子どもから高齢者まで誰の身近にも潜んでいます。日々巧妙化する犯罪手口に立ち向かえるよう人的基盤を強化しています。情報工学に強い方、その能力をサイバー犯罪の対策や捜査に生かしてみませんか。

CHECK 情報工学採用



「お知らせ」

平成22年度採用 巡査部長



## 警備部

### 有事に備え訓練を重ねる 治安維持の盤石な「砦」

国内外の要人の警護やテロ対策、大規模災害や山岳・水難事故発生時の救出活動など、あらゆる有事に出动します。そのミッションは多岐にわたり、さまざまな状況を想定し、日々、厳しい訓練を重ねています。県民の平穏な暮らしの中に、災害やテロは突然降りかかるかもしれません。県内、時には県外の災害現場に駆け付けて、最前線で活躍します。



#### [ 警備部 ] の主な業務内容

- 国内外の要人を守る警衛・警護
- 自然災害・大規模事故発生時の救出・救助活動
- テロ・ゲリラ事件の未然防止・取締り
- 重要施設の警戒・警備
- 外国人の不法入国・滞在等の捜査…など

#### 先輩HERO MESSAGE

##### 災害救助活動を通して感じた意義

幼い頃から警察官が指導する剣道道場に通い、警察官は常に身近で憧れの存在でした。今は剣道を活かして機動隊に所属し、災害現場などの有事に対応しています。被災地で救助活動にあたっていた時、被災者の方から声を掛けていただき、改めてこの仕事の意義を感じました。



令和5年度採用 巡査長



## 組織の管理・運営を担い 警察活動をバックアップ

警察組織の運営に関わる企画、給与や福利厚生、予算の管理、職員の採用・人材配置・教養など、警察組織の基盤を担う業務を行っています。犯罪被害者の支援、警察安全相談、警察活動に関する広報や警察音楽隊の派遣演奏など県民と警察をつなぐ窓口も担っています。警察活動をあらゆる面からサポートしています。



### [ 警務部 ] の主な業務内容

- ☐ 組織運営のための企画・調整
- ☐ 人事・採用、職員の教養・研修
- ☐ 広報活動
- ☐ 警察予算の編成・経理
- ☐ 給与・勤務管理
- ☐ 福利厚生
- ☐ 犯罪被害者等支援
- ☐ 警察施設・装備品等の管理
- ☐ 情報管理システムの開発・運用…など

## 先輩HERO MESSAGE

### 自分が輝ける場所が見つかる !!

警察組織には刑事や白バイ、サイバー担当など、さまざまな業務があり、どの仕事もやりがいがあります。警察職員を目指す人に伝えたいのは、警察には自分が最も輝ける分野で力を発揮できる場面が必ずあるということです。自分の可能性を見つけて欲しいと思います。



# RECRUITMENT EXAM 採用試験

## 採用までの流れ



## ◆資格加点制度

科 目	加点対象資格	加 点 要 領
術 科 (各最高5点)	柔 道	初段以上(公益財団法人講道館が認定するものに限る)
	剣 道	初段以上(公益財団法人全日本剣道連盟が認定するものに限る)
スポーツ歴 (各最高5点)	全国規模以上の大会への出場歴	①中学校を卒業後に、全国規模以上で行われるスポーツ大会に選手として出場した経験のある者 ②中学校を卒業後に世界規模の大会に出場した者、又は、全国規模以上の大会に選手として出場し、同大会において3位以内の成績を取った者
語 学 (各最高5点)	英 語	①実用英語技能検定(英検) ②TOEIC(IP テストを除く) ③TOEFL(PBT) ④TOEFL(iBT) ⑤国際連合公用語英語検定(国連英検)
	中国語	①中国語コミュニケーション能力検定(TECC) ②中国語検定 ③漢語水平考試
	韓国語	①ハングル能力検定 ②韓国語能力試験
	情報処理 (最高5点)	①IT パスポート試験(IP) ②基本情報技術者試験(FE) ③独立行政法人情報処理推進機構が実施している各種試験(応用情報技術者試験(AP)等)
財務(最高5点)	簿 記	日商簿記2級以上、全経簿記1級以上、全商簿記1級
免許 (最高5点)	厚生労働省所管の免許	救急救命士

※複数の資格を有する場合は、最大 15 点までを加点します。  
※資格加点制度を利用するためには、①受験申込み時の申請、②教養試験当日に資格を証明する書類の原本と写しを持参、の両方の手続きが必要です。  
※資格加点の内容は変更になる場合がありますので、詳しくは宮崎県警ホームページで御確認ください。

お問合せ先  
宮崎県警察本部 警務部警務課人事係  
オマワリサンニ サイヨウ  
0120-032-314  
(受付時間 平日 8:30 ~ 17:15)

◆試験日程などの  
詳しい情報はコチラ▶  
宮崎県警察ホームページの  
採用情報から御確認ください。  
<https://www.pref.miyazaki.lg.jp/police/saiyo>



# 警察行政職員

POLICE ADMINISTRATIVE STAFF



## 警察組織の運営を担い 県民の日常を守る警察官のパートナー

「宮崎県警察」という大きな組織の運営に必要な予算管理や物品の管理・購入、職員の福利厚生、施設や被服の管理などを担っています。また、警察本部には警察情報システムの整備計画業務やプログラムの開発などを行う情報管理課、指紋や足跡から犯人逮捕へと導く鑑識課も配備されています。警察組織を円滑に運営し、県民が安心して暮らせるよう、警察官とともに治安維持活動を担う大切なパートナーです。



### 会 計 課

警察活動をする上で必要な予算の管理、各種契約に関する業務、物品の管理や購入などを行っています。警察署では、落とし物の受付対応もしています。

### 厚 生 課

職員の健康管理対策、出産・傷病時の各種給付、貸付事業などを行っています。職員やその家族の生活基盤を支援し、安心して仕事に専念できることを目的としています。

### 運転免許センター

運転免許の交付・登録、交通事故や違反による取消・停止処分、安全運転相談や試験・講習など、運転免許全般に関する事務を担っています。

### 情報管理課

警察情報システムの整備やプログラムの開発、情報セキュリティ対策、ネットワーク機器の管理など、警察業務を安全かつ効率的に遂行するための環境整備を行っています。

### 鑑 識 課

事件現場から収集された物的証拠資料の管理と指紋・足跡の鑑定を行っています。事件の早期解決に向けて捜査活動を支援しています。

### 交通規制課

安全かつ快適な交通社会の実現を目指し、道路標識・標示、交通信号機の設置や維持管理、道路交通に関する情報収集を行う交通管制センターの整備などを行っています。

### 施設装備課

警察官の制服や装備品の支給・管理、車両の点検整備、警察施設の建設・修繕の維持管理、土地や建物等財産の取得・処分などを行っています。

## 先輩HERO MESSAGE



### 行政職員として犯罪捜査に携わる

高校生の時に参加した鑑識体験で警察行政職員も指紋や足跡の鑑定をしていることを知り、この仕事に興味を持ちました。行政職は公務員の中でも選択幅が広いですが、犯罪捜査に携わるのは警察特有の仕事です。鑑定技術を磨き、被害者や現場の捜査員のためにも、自分ができる役割をしっかりと努めたいと思います。

### 職員を支え 組織を支え 治安維持に貢献

警察職員になって1年目です。最初は慣れないこともありましたが、上司の温かく丁寧な指導のもと少しずつ仕事にも慣れて、今は、警察活動に必要な物品の購入を任せられるようになりました。治安維持の最前線に對峙する警察官をアシストできることにやりがいを感じています。









# HERO採用 計画始動



○採用に関するお問い合わせ先

宮崎県警察本部 警務部警務課人事係

オマワリサンニ サイヨウ

TEL.0120-032-314

<https://www.pref.miyazaki.lg.jp/police/>



宮崎県警 HP



LINE



X



YouTube

採用情報はもちろん、警察活動に関する様々な情報を SNS でも発信しております。