

雇用人財育成・確保対策特別委員会資料

平成30年7月20日(金)

福祉保健部

目 次

○ 介護・看護人材の確保等の取組について	頁
1 現状	
介護人材	1
看護人材	6
2 課題と取組内容	
介護人材	8
看護人材	10

介護・看護人材の確保等の取組について

福祉保健課
医療薬務課
長寿介護課

1 現状

<介護人材>

(1) 介護職員数の推移

本県の介護職員数は、全国と同様に増加傾向にあり、平成28年度で19,976人となっており、平成24年度から約1千8百人増加している。

(単位：人)

	H24年度	H26年度	H28年度
宮崎県	18,172	19,637	19,976
全国	1,684,624	1,823,357	1,898,760

(介護サービス施設・事業所調査(厚労省))

(2) 介護職(介護福祉士)養成機関の入学定員充足率及び県内就職率

県内では、介護福祉士を養成する機関として、福祉系の学科を擁する県立高校4校及び私立高校2校と、専修学校等の介護福祉士養成施設7校が設置されている。

平成30年の1学年定員に対する充足率は3割～7割程度で、平成27年に比べていずれも充足率が下がっている。

平成30年の卒業生の県内就職率は7割～8割程度と高い就職率となっている。

	平成27年				平成30年			
	学校数	定員	充足率 (4月)	県内就職率 (3月)	学校数	定員	充足率 (4月)	県内就職率 (3月)
県立高校	注1 3	120	75.8%	84.8%	4	160	70.6%	79.7%
私立高校	2	60	71.7%	51.1%	2	60	51.7%	66.7%
介護福祉士養成施設	注2 6	312	41.0%	89.2%	7	277	28.9%	86.4%

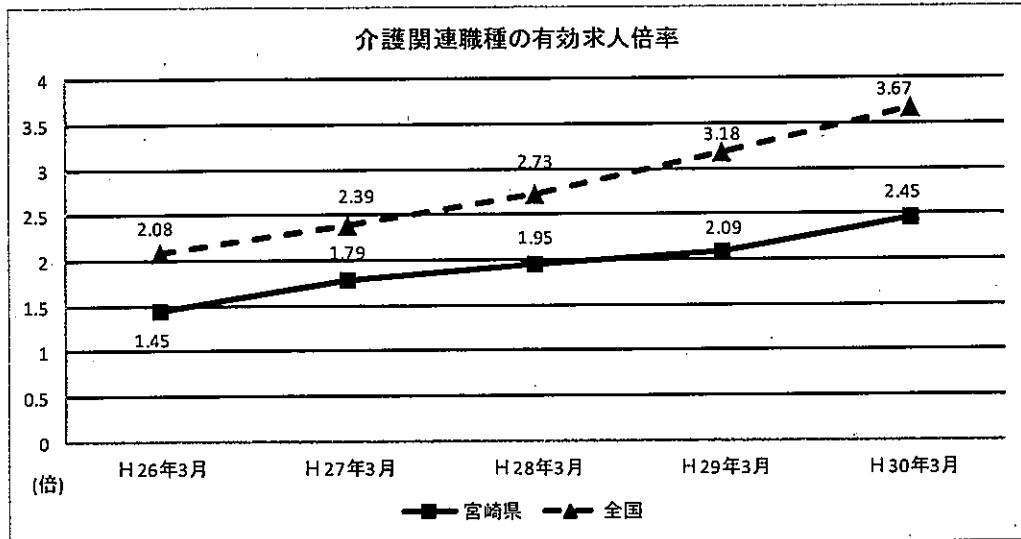
(注1) 平成27年の県立高校3校以外にも介護福祉士養成コースを有する学校として門川高校があったが、総合学科として入学し、そのうち希望者のみが同コースに進むため、定員等の算定には含めていない。

(注2) 介護福祉士養成施設は平成28年の数字

(平成30年7月 長寿介護課調べ)

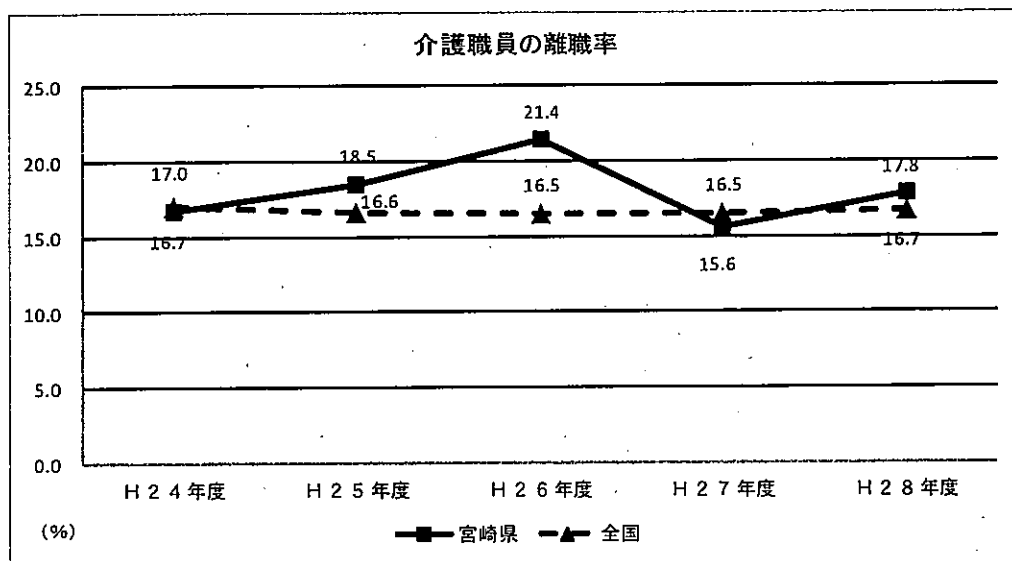
(3) 介護関連職種の有効求人倍率、離職率

本県の介護関連職種の有効求人倍率は、全国と同様に上昇傾向にあり、平成30年3月で2.45倍となっている。



(宮崎労働局)

本県の介護職員の離職率は、15.6%～21.4%の間で、全国よりも若干高めで推移している。(本県の離職率は、サンプル数が少ないため、参考値扱い)



※離職率：各年間離職者数÷各年9月末現在の在職者数×100 ((公財)介護労働安定センター)

(4) 給与の状況

ホームヘルパーの年収は、全国より約13万円低く、施設介護員は約22万円低い。
また、宮崎県の実職種と比較するとホームヘルパーが約76万円、施設介護員では約68万円低い。

		毎月給与額	年間賞与額	平均年収	勤続年数	平均年齢
全職種	宮崎県	255,600	610,900	3,678,100	10.9	42.8
	全国	333,700	894,200	4,898,600	11.9	42.2
	差額	△ 78,100	△ 283,300	△ 1,220,500		
ホームヘルパー	宮崎県	218,500	295,000	2,917,000	5.6	46.4
	全国	228,500	306,600	3,048,600	6.3	46.6
	差額	△ 10,000	△ 11,600	△ 131,600		
施設介護員	宮崎県	200,200	597,900	3,000,300	5.6	37.2
	全国	228,300	485,300	3,224,900	6.3	40.5
	差額	△ 28,100	112,600	△ 224,600		

※ 平均年収＝毎月給与額×12＋年間賞与額

(平成28年賃金構造基本統計調査)

(5) 介護サービス事業所実態調査

① 事業所における介護労働実態調査結果（抜粋）

(調査対象) 県内の介護保険サービス事業所 (2,722事業所) に対してアンケート調査を実施し、有効回答のあったのは1,179事業所。(有効回答率43%)

(調査対象期日) 平成29年10月1日

ア 従業員の過不足の状況・・・全体では「充足している」が38.8%、「不足している」が40.7%。特に訪問介護員では57.5%が不足を感じている。
なお、事業所全体で不足する人数は2.7人

	充足している	不足している	無回答	不足する人数
訪問介護員	33.8%	57.5%	8.8%	2.3人
サービス提供責任者	67.2%	10.7%	22.1%	1.1人
介護職員	45.3%	46.8%	7.9%	1.9人
看護職員	58.9%	25.1%	16.0%	1.4人
生活相談員	67.8%	9.2%	23.0%	1.0人
PT・OT・ST等	50.5%	21.0%	28.5%	1.2人
介護支援専門員	61.8%	14.3%	23.8%	1.2人
全体で見た場合	38.8%	40.7%	20.5%	2.7人

(注) 「PT・OT・ST」: PT (理学療法士)、OT (作業療法士)、ST (言語聴覚士) 等の機能訓練指導員

イ 不足している理由（複数回答）・・・「採用が困難である」が72.6%

(%)

採用が困難である	離職率が高い（定着率が低い）	事業を拡大したいが人材を確保できない	その他	無回答
72.6	21.5	18.2	11.0	5.1

ウ 採用が困難である原因（複数回答）・・・「他社との人材獲得の競合が激しい」が24.5%

(回答の多い順に10項目を抜粋) (%)

他社との人材獲得の競合が激しい	賃金が低い	仕事がつらい（身体的）	仕事がつらい（精神的）	社会的評価が低い	夜勤が多い	年休が取りにくい	雇用が不安定	労働時間が長い	教育・研修体制が不十分
24.5	15.5	12.6	11.6	10.2	6.5	4.9	3.6	3.4	2.5

エ 離職率が高い原因（複数回答）・・・「賃金が低い」が16.2%

(回答の多い順に10項目を抜粋) (%)

賃金が低い	仕事がつらい（精神的）	仕事がつらい（身体的）	他社との人材獲得の競合が激しい	社会的評価が低い	年休が取りにくい	教育・研修体制が不十分	雇用が不安定	夜勤が多い	労働時間が長い
16.2	14.1	13.0	13.0	7.8	5.8	5.6	4.3	3.9	3.5

② 介護労働者の就業実態と就業意識調査結果（抜粋）

（調査対象）県内の介護保険サービス事業所の介護にかかわる労働者（3,021人）に対してアンケート調査を実施し、有効回答のあったのは1,600人。（有効回答率53%）

（調査対象期日）平成29年10月1日

ア 労働条件等の悩み、不安、不満等（複数回答） … 「人手が足りない」が52.3%

（回答の多い順に10項目を抜粋）

	人手が足りない	仕事内容のわりに賃金が低い	介護サービスの記録の作成など事務作業が多い	身体的負担が大きい（腰痛や体力に不安がある）	有給休暇が取りにくい	業務に対する社会的評価が低い	精神的にきつい	夜勤や深夜時間帯に何か起きるのではないかと不安がある	休憩が取りにくい	健康面（感染症、怪我）の不安がある
全体	52.3	40.3	30.9	30.8	29.4	26.8	24.9	19.6	17.6	11.8
正規職員	54.0	41.3	32.2	30.8	31.6	28.3	26.2	22.4	18.3	11.4
非正規職員	46.9	37.5	26.5	31.3	21.8	20.9	20.9	9.4	15.3	13.3

(%)

イ 直前の介護の仕事をやめた理由（複数回答） … 「職場の人間関係に問題があったため」が30.8%

（回答の多い順に10項目を抜粋）

	職場の人間関係に問題があったため	法人や施設・事業所の理念や運営のあり方に不満があったため（労働条件のあり方を除く）	収入が少なかったため	労働条件（給与）に不満があったため（残業が多い、休暇が取れなかった等）	労働条件（勤務時間等）に不満があったため（残業が多い、休暇が取れなかった等）	他に良い仕事・職場があったため	自分の将来の見込みが立たなかったため	新しい資格を取ったから	自分に向かない仕事だったため	家族の転職・転勤、又は事業所の移転のため	病気（腰痛を除く）・高齢のため
全体	30.8	25.3	20.5	19.0	16.4	16.1	7.2	2.8	3.1	4.2	
正規職員	30.2	26.2	20.8	18.2	17.2	17.9	8.7	2.8	2.4	3.5	
非正規職員	33.6	22.4	19.8	21.6	13.8	9.5	1.7	2.6	6.0	6.9	

(%)

<看護人材>

(1) 看護職員数の推移

本県の看護職員は准看護師を除き、全国と同様、増加傾向にある。

	年末	H24	H26	H28
	宮崎県			
看護師		12,314	12,865	13,492
准看護師		7,081	6,774	6,501
保健師		599	608	638
助産師		290	307	297
計		20,284	20,554	20,928
全国				
看護師		1,015,744	1,086,779	1,149,397
准看護師		357,777	340,153	323,111
保健師		47,279	48,452	51,280
助産師		31,835	33,956	35,774
計		1,452,635	1,509,340	1,559,562

資料：厚生労働省「衛生行政報告例」

(2) 看護職員養成機関の入学定員充足率及び県内就職率

看護師及び准看護師の状況から、1学年定員の充足率は全体として横ばいで、県内就職率は、全体として横ばいからやや下降傾向である。

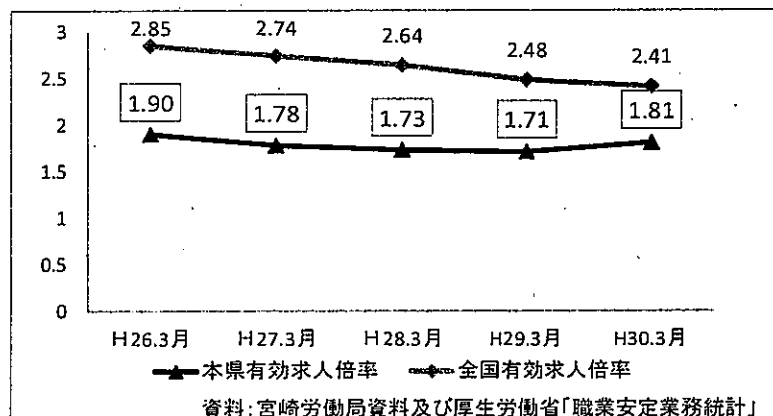
課程	H26年				H29年				
	学校数	1学年定員	4月充足率	3月県内就職率	学校数	1学年定員	4月充足率	3月県内就職率	
看護師養成	4年制大学	2	160	100.6	44.3	2	160	102.5	43.1
	3年課程	5	260	103.8	54.2	7	340	99.4	55.3
	2年課程	3	140	103.6	88.5	3	140	105.7	79.7
	5年一貫	4	240	102.9	20.9	5	280	80.4	17.7
看護師養成計	14	800	102.9	49.9	17	920	95.1	48.6	
准看護師養成計	6	302	95.4	88.1	6	302	78.1	89.7	
計	20	1,102	100.8	59.2	23	1,222	90.9	57.7	

資料：厚生労働省「衛生行政報告例」

(3) 看護職員の有効求人倍率、離職率

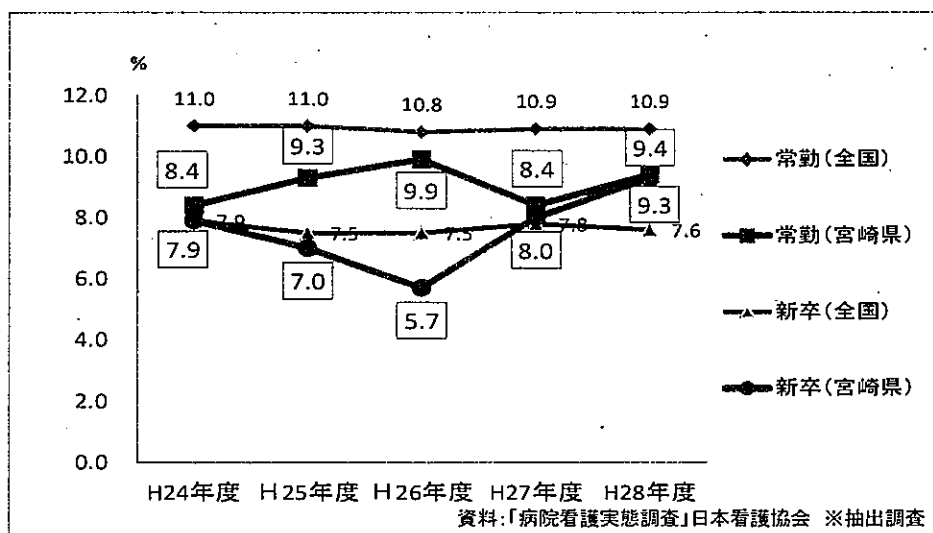
① 有効求人倍率

本県は全国より低いが、依然として高い倍率で推移している。



② 離職率

全国と比較すると、本県の常勤看護職員の離職率は低く、新卒看護職員の離職率は年により変動がみられる。



(4) 給与の状況

看護師及び准看護師の平均年収は、全国より看護師は約43万円、准看護師は約73万円低い。また、宮崎県の全職種と比較すると看護師では約70万円高く、准看護師では約38万円低い。

平成28年	毎月給与額	年間賞与額	平均年収	勤続年数	平均年齢	
全職種	宮崎県	255,600	610,900	3,678,100	10.9	42.8
	全国	333,700	894,200	4,898,600	11.9	42.2
	差額	△ 78,100	△ 283,300	△ 1,220,500		
看護師	宮崎県	295,800	833,600	4,383,200	9.8	40.1
	全国	331,800	826,900	4,808,500	8.0	39.0
	差額	△ 36,000	6,700	△ 425,300		
准看護師	宮崎県	228,900	554,300	3,301,100	11.2	46.1
	全国	281,900	646,400	4,029,200	11.3	47.8
	差額	△ 53,000	△ 92,100	△ 728,100		

資料:厚生労働省「賃金構造基本統計調査」

2 課題と取組内容

上記1の現状等を踏まえ、介護・看護人材の確保等に向けては、「参入の促進」、「職員の資質向上」、「労働環境や処遇改善」等に取り組む必要がある。

<介護人材>

(1) 介護職への参入促進

① 介護の仕事の魅力発信

○介護の魅力伝えるテレビ番組の放送や啓発イベントの開催

【平成29年度実績】

テレビの情報番組(約5分間)を15回放送、番組をDVD化し学校に配布

○シンポジウムや学校訪問の開催

【平成29年度実績】 シンポジウム参加者数155名、学校訪問参加者数166名

出前講座受講数1,421名、職場見学会参加者数56名

② 介護福祉士修学資金の貸付

【平成29年度実績】 新規貸付者数 34名、継続貸付者数 28名

③ 介護の仕事の就労の拡大と支援

○介護未経験者向け研修会の実施

【平成29年度実績】 未経験者向け研修等参加者63名

○介護求職者のマッチング機能強化(福祉人材センターの運営)

【平成29年度実績】

無料職業紹介:新規求人数2,881名、新規求職者数524名、就職者数170名

就職面接・相談会参加者数112名(参加事業所68事業所)

④ 移住・UIJターン希望者への就労支援

移住者の経験談や各種支援制度等を掲載したパンフ等を活用したPRの実施

⑤ 離職中の介護職員の就労支援

○離職した介護福祉士等の再就業のための研修の開催

【平成29年度実績】 離職者130名受講

○離職した介護福祉士等の届出制度

【平成29年度実績】 届出登録者数139名、就職者数42名

○離職した介護人材の再就職準備金貸付事業

【平成29年度実績】 貸付者数 8名

(2) 介護職員等の資質の向上

① 介護人材のキャリアアップ支援

- 介護職員向けキャリアアップ研修、小規模事業所の職員向け研修の開催
【平成29年度実績】 職員向け参加者 3,057名
事業所向け参加者 4地区、延べ266名
- 初任段階の職員に対する研修の支援
【平成29年度実績】 初任者研修修了者69名(補助人数)
- 介護福祉士養成のための研修の支援
【平成29年度実績】 実務者研修の研修修了者148名(補助人数)
- 介護福祉士実務者研修受講資金の貸付
【平成29年度実績】 貸付者数25名

② 介護支援専門員のケアマネジメント向上

- ケアマネジメント研修会の開催
【平成29年度実績】 参加人数 延べ1,219名
- ケアマネジメント向上の支援
【平成29年度実績】 居宅介護支援事業所訪問件数188件

③ 権利擁護推進を支える人材の養成

市民後見人等の養成研修の開催

【平成29年度実績】

法人後見支援員(市民後見人)養成研修修了者 19名

法人後見専門員研修参加者 35名

(3) 労働環境・処遇の改善

① 人材育成力の強化

チームリーダー等向け研修会の開催

【平成29年度実績】 基礎研修参加者142名、実践研修参加者151名

② 勤務環境の改善

小規模事業所の経営者等向け研修会の開催

【平成29年度実績】 県内4地区 研修参加者 延べ175名

③ 身体的負担の軽減

○腰痛予防研修会、介護機器体験会の開催

【平成29年度実績】 腰痛予防研修会受講者数 578名

介護機器体験会参加者数 81名

○介護ロボットの導入検証

【平成29年度実績】 12施設に4機種ロボットを3か月間貸与

④ 介護職員の処遇改善

介護職員処遇改善加算の制度周知、取得支援

【平成29年度実績】 事業所への個別指導 のべ386回（327事業所）

(4) 基盤整備

① 介護人材確保に向けて関係団体との協働

事業者団体等で構成する協議会を設置し、介護人材確保に向けた具体的な取組等を検討

【平成29年度実績】 介護人材確保推進協議会開催 2回

<看護人材>

(1) 看護職員の確保促進

① 看護の仕事の魅力発信

○高校生対象のふれあい看護体験

【平成29年度実績】 協力医療機関・施設等71、684人参加

○看護進路相談会及び看護の出前講話

【平成29年度実績】 13回開催、延べ623人参加

② 看護人材の流出抑制及び離職防止

○看護師等修学資金の貸与

【平成29年度実績】 43人貸与

○新人看護職員卒後研修

【平成29年度実績】

- ・新人看護職員合同研修 4回開催、受講者579人
- ・新人看護職員指導者向け研修 1回開催、受講者 82人
- ・新人看護職員研修責任者向け研修 1回開催、受講者 30人

○新卒訪問看護師養成支援（平成29年度開始 新卒訪問看護師2名就業）

- ・教育プログラムの開発、検証等
- ・育成経費の支援

③ 看護人材の復職支援

○看護職員届出制度管理

【平成29年度実績】 562人届出(制度開始(H27.10)～H29.12末)

○無料職業紹介(就職に関する相談、求人求職者の登録)

【平成29年度実績】

相談：求人860件、求職1,892件、その他(進路等含む)94件
求人登録940件(求人数1,572件)求職登録952件 就職数403件

○復職支援(研修講義、技術演習、実習講習及び再就職相談支援)

【平成29年度実績】

- ・講義コース：2回開催、受講者21人
- ・採血技術演習・復職支援カフェ：10回開催、参加者延61人
- ・実習講習：1回開催、受講者4人
- ・地区別再開発講習会：3地区で開催、受講者8人
- ・復職支援交流会：1回開催、参加者6人
- ・セカンドキャリア(定年後)復職支援講習会：1回実施、参加者30人

(2) 看護職員の資質の向上

○実習指導者講習会

看護師等養成所の実習施設で実習指導者となる看護職員への研修

【平成29年度実績】

- ・医療機関向け：受講者52人
- ・訪問看護ステーションや老健施設等向け：受講者15人

○訪問看護師向け研修

【平成29年度実績】

- ・基礎研修 1回 受講者46人(修了者43人)
- ・看護管理者研修等 2回 受講者11人(修了者9人)
- ・高度医療対応型研修 2回 受講者19人

(3) 労働環境・処遇の改善

① ワークライフバランス推進

【平成29年度実績】

- ・勤務環境等の施設調査及び職員調査実施
- ・ワークショップ：2回実施、参加者138人
- ・ワークライフバランス取組医療機関(2機関)へのアドバイザー派遣
- ・勤務環境等に関する総合相談：35件(平成29年12月末現在)

(4) 基盤整備等

○看護師等養成所運営支援

看護師等養成所の運営に必要な経費の補助

【平成29年度実績】

対 象：看護師養成所(3年課程、2年課程)10校、准看護師養成所6校

○女性医師等離職防止・復職支援事業

病院や診療所に従事する職員のための保育施設を運営する経費の補助

【平成29年度実績】 医療機関10施設