

#### 4 県内総生産（支出）

名目	3兆7,629億円	増加率	1.3%
----	-----------	-----	------

平成29年度の県内総生産（支出側、名目）は3兆7,629億円で、対前年度比1.3%の増加となった。

項目別に見ると、民間最終消費支出は2.3%の増加、政府最終消費支出は1.7%の増加、総資本形成は3.7%の増加となった。

図表－55 県内総生産(支出側、名目)の推移

	実数(百万円)			増加率(%)			構成比(%)			増加寄与度(%)		
	27	28	29	27	28	29	27	28	29	27	28	29
民間最終消費支出	2,156,417	2,150,583	2,199,124	0.2	-0.3	2.3	59.2	57.9	58.4	0.1	-0.2	1.3
政府最終消費支出	925,666	924,741	940,122	2.7	-0.1	1.7	25.4	24.9	25.0	0.7	-0.0	0.4
総資本形成	905,881	925,892	960,577	1.6	2.2	3.7	24.9	24.9	25.5	0.4	0.5	0.9
総固定資本形成	907,697	916,214	942,903	-2.8	0.9	2.9	24.9	24.7	25.1	-0.7	0.2	0.7
民間	659,501	648,658	663,070	-1.1	-1.6	2.2	18.1	17.5	17.6	-0.2	-0.3	0.4
住宅	98,516	112,398	109,468	0.2	14.1	-2.6	2.7	3.0	2.9	0.0	0.4	-0.1
企業設備	560,984	536,260	553,602	-1.4	-4.4	3.2	15.4	14.4	14.7	-0.2	-0.7	0.5
公的	248,197	267,556	279,833	-7.1	7.8	4.6	6.8	7.2	7.4	-0.5	0.5	0.3
在庫変動	-1,816	9,678	17,673	-	-	-	0.0	0.3	0.5	1.1	0.3	0.2
財貨・サービスの移出入(純)・統計上の不突合	-342,922	-288,088	-336,907	11.9	16.0	-16.9	-9.4	-7.8	-9.0	1.3	1.5	-1.3
県内総生産(支出側)	3,645,042	3,713,128	3,762,915	2.5	1.9	1.3	100.0	100.0	100.0	2.5	1.9	1.3

(注)財貨・サービスの移出入(純)・統計上の不突合=財貨・サービスの移出-財貨・サービスの移入+統計上の不突合

実質県内総生産（支出側）は3兆6,305億円（対前年度比1.2%増）となった。

項目別に見ると、民間最終消費支出は1.9%増、政府最終消費支出は1.0%増、総資本形成は2.4%増となった。

図表－56 県内総生産(支出側、実質)の推移 (H23 暦年基準連鎖方式)

	実数(百万円)			増加率(%)			構成比(%)			増加寄与度(%)		
	27	28	29	27	28	29	27	28	29	27	28	29
民間最終消費支出	2,125,157	2,126,345	2,167,770	0.2	0.1	1.9	59.8	59.3	59.7	0.1	0.0	1.2
政府最終消費支出	919,231	921,057	929,893	3.0	0.2	1.0	25.9	25.7	25.6	0.8	0.1	0.2
総資本形成	877,420	901,596	923,633	1.3	2.8	2.4	24.7	25.1	25.4	0.3	0.7	0.6
総固定資本形成	878,852	891,699	906,628	-3.2	1.5	1.7	24.7	24.9	25.0	-0.8	0.4	0.4
民間	642,782	636,658	644,639	-1.5	-1.0	1.3	18.1	17.8	17.8	-0.3	-0.2	0.2
住宅	93,204	106,640	102,020	0.3	14.4	-4.3	2.6	3.0	2.8	0.0	0.4	-0.1
企業設備	549,985	529,901	542,747	-1.8	-3.7	2.4	15.5	14.8	14.9	-0.3	-0.6	0.4
公的	236,447	255,073	261,945	-7.5	7.9	2.7	6.7	7.1	7.2	-0.5	0.5	0.2
在庫変動	-1,403	7,631	13,380	-	-	-	0.0	0.2	0.4	1.1	0.3	0.2
財貨・サービスの移出入(純)・統計上の不突合	-369,446	-362,993	-390,782	-3.1	1.7	-7.7	-10.4	-10.1	-10.8	-0.3	0.2	-0.8
県内総生産(支出側)	3,552,362	3,586,005	3,630,513	0.9	0.9	1.2	100.0	100.0	100.0	0.9	0.9	1.2

(注)財貨・サービスの移出入(純)・統計上の不突合=財貨・サービスの移出-財貨・サービスの移入+統計上の不突合

(1) 民間最終消費支出

民間最終消費支出は2兆1,991億円（対前年度比0.2%増）となり、2年ぶりの増加となった。

家計最終消費支出は、全部の項目で増加した。

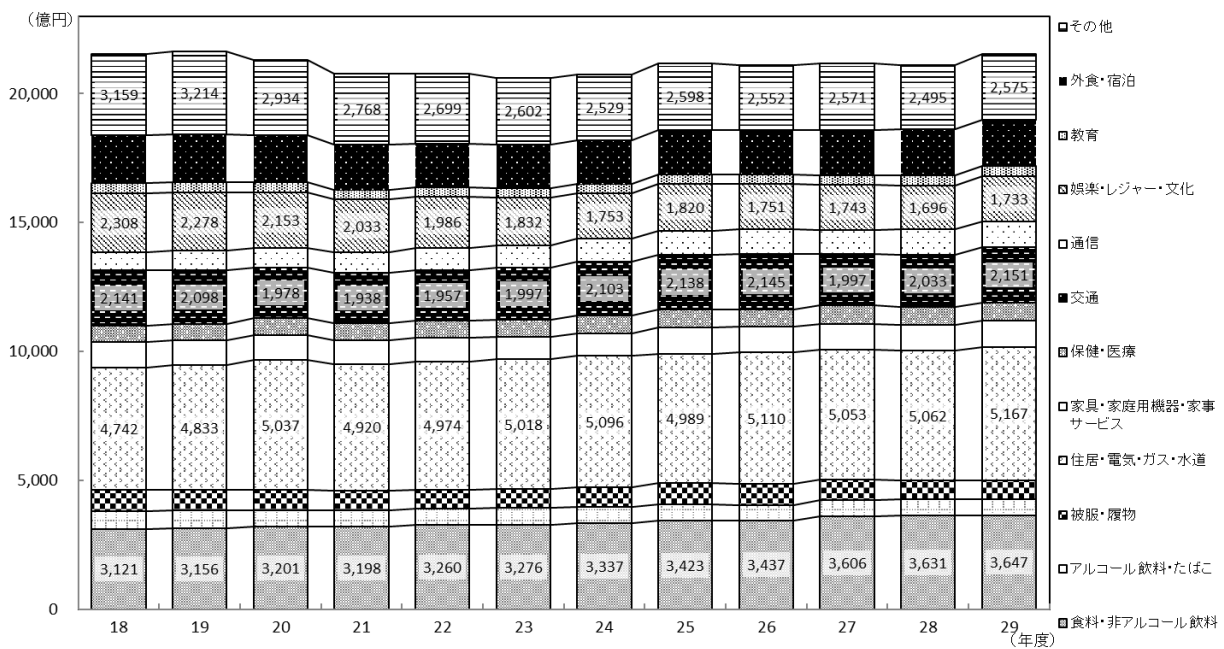
図表－57 民間最終消費支出(名目)の推移

	実数(百万円)				増加率(%)			構成比(%)			増加寄与度(%)		
	26	27	28	29	27	28	29	27	28	29	27	28	29
民間最終消費支出	2,103,029	2,156,417	2,150,583	2,199,124	2.1	-0.3	0.2	100.0	100.0	100.0	2.1	-0.3	0.2
家計最終消費支出	2,112,553	2,116,501	2,111,101	2,155,121	0.2	-0.3	2.1	98.1	98.2	98.0	0.2	-0.3	2.0
対家計民間非営利団体最終消費支出	40,271	39,917	39,483	44,003	-0.9	-1.1	11.4	1.9	1.8	2.0	-0.0	-0.0	0.2

図表－58 家計最終消費支出(名目)の推移1

	実数(百万円)			増加率(%)			構成比(%)			増加寄与度(%)		
	27	28	29	27	28	29	27	28	29	27	28	29
家計最終消費支出	2,116,501	2,111,101	2,155,121	0.2	-0.3	2.1	100.0	100.0	100.0	0.2	-0.3	2.1
食料・非アルコール飲料	360,610	363,130	364,690	4.9	0.7	0.4	17.0	17.2	16.9	0.8	0.1	0.1
アルコール飲料・たばこ	62,257	61,959	62,545	3.3	-0.5	0.9	2.9	2.9	2.9	0.1	-0.0	0.0
被服・履物	80,057	72,940	73,107	-2.4	-8.9	0.2	3.8	3.5	3.4	-0.1	-0.3	0.0
住居・電気・ガス・水道	505,290	506,180	516,681	-1.1	0.2	2.1	23.9	24.0	24.0	-0.3	0.0	0.5
家具・家庭用機器・家事サービス	98,035	98,632	101,459	-0.5	0.6	2.9	4.6	4.7	4.7	-0.0	0.0	0.1
保健・医療	71,492	70,326	70,913	4.2	-1.6	0.8	3.4	3.3	3.3	0.1	-0.1	0.0
交通	199,744	203,285	215,100	-6.9	1.8	5.8	9.4	9.6	10.0	-0.7	0.2	0.6
通信	94,244	97,654	100,637	-1.9	3.6	3.1	4.5	4.6	4.7	-0.1	0.2	0.1
娯楽・レジャー・文化	174,277	169,628	173,264	-0.5	-2.7	2.1	8.2	8.0	8.0	-0.0	-0.2	0.2
教育	38,634	39,847	40,496	3.0	3.1	1.6	1.8	1.9	1.9	0.1	0.1	0.0
外食・宿泊	174,771	178,037	178,740	2.7	1.9	0.4	8.3	8.4	8.3	0.2	0.2	0.0
その他	257,090	249,483	257,488	0.7	-3.0	3.2	12.1	11.8	11.9	0.1	-0.4	0.4

図表－59 家計最終消費支出(名目)の推移2



## (2) 政府最終消費支出

政府最終消費支出は9,401億円（対前年度比1.7%増）となり、2年ぶりの増加となった。

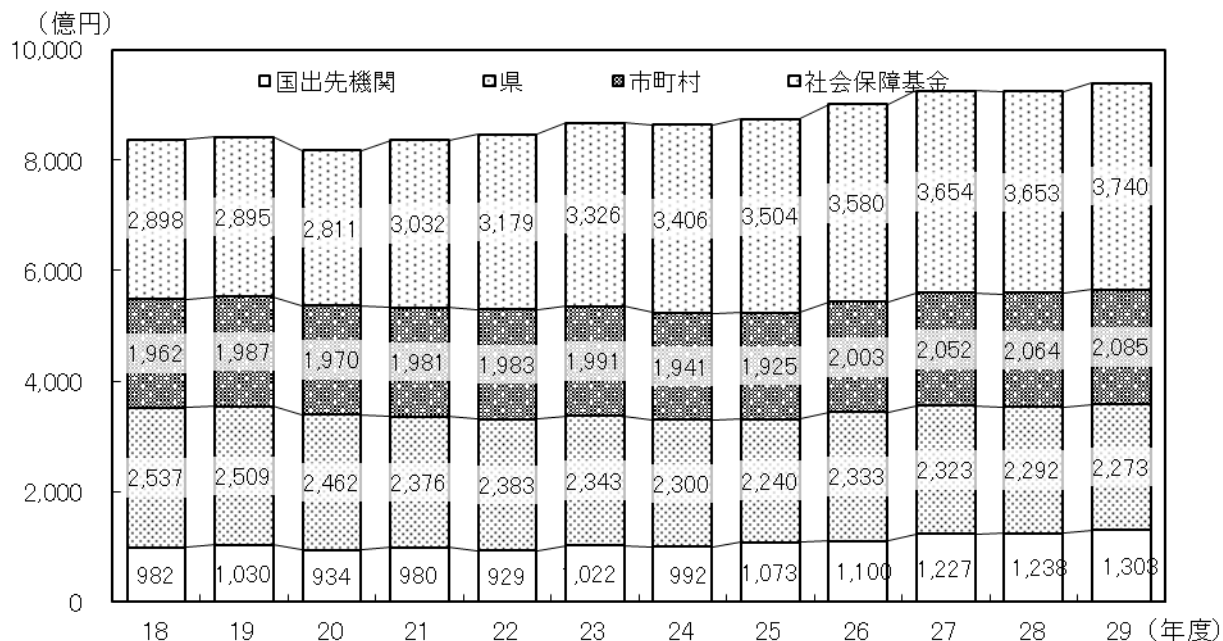
県が減少したものの、国出先機関、市町村、社会保障基金で増加した。

（注）政府最終消費支出は、政府サービス生産者の「自己消費」（産出額（雇用人報酬＋中間消費＋固定資本減耗＋生産・輸入品に課される税）－商品・非商品販売額）に家計への移転的支出（医療保険給付、教科書購入費等）を加算したものである。

図表－60 政府最終消費支出(名目)の推移1

	実数(百万円)			増加率(%)			構成比(%)			増加寄与度(%)		
	27	28	29	27	28	29	27	28	29	27	28	29
政府最終消費支出	925,666	924,741	940,122	2.7	-0.1	1.7	100.0	100.0	100.0	2.7	-0.1	1.7
国出先機関	122,736	123,832	130,282	11.6	0.9	5.2	13.3	13.4	13.9	1.4	0.1	0.7
県	232,295	229,177	227,293	-0.4	-1.3	-0.8	25.1	24.8	24.2	-0.1	-0.3	-0.2
市町村	205,195	206,412	208,530	2.5	0.6	1.0	22.2	22.3	22.2	0.5	0.1	0.2
社会保障基金	365,440	365,320	374,016	2.1	-0.0	2.4	39.5	39.5	39.8	0.8	-0.0	0.9

図表－61 政府最終消費支出(名目)の推移2



### (3) 総資本形成

総資本形成は9,606億円(対前年度比3.7%増)となり、3年連続の増加となった。

#### ① 民間総固定資本形成

住宅は減少したものの、企業設備が増加した。

#### ② 公的総固定資本形成

住宅、企業設備及び一般政府で増加した。

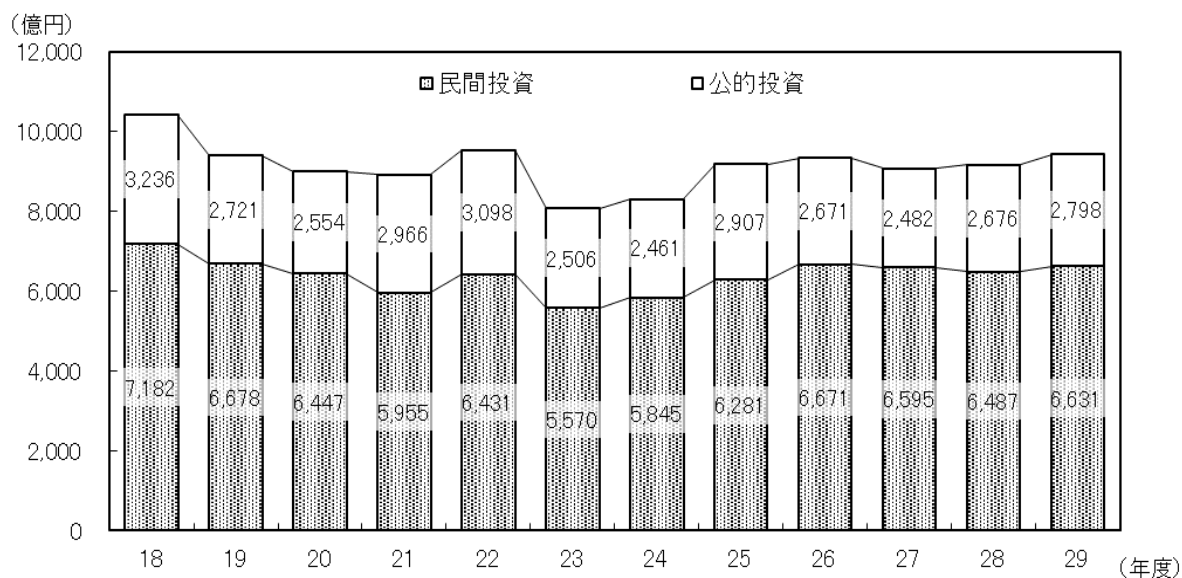
#### ③ 在庫変動

在庫変動(期末在庫-期首在庫)は、特に公的(公的企業・一般政府)で増加した。

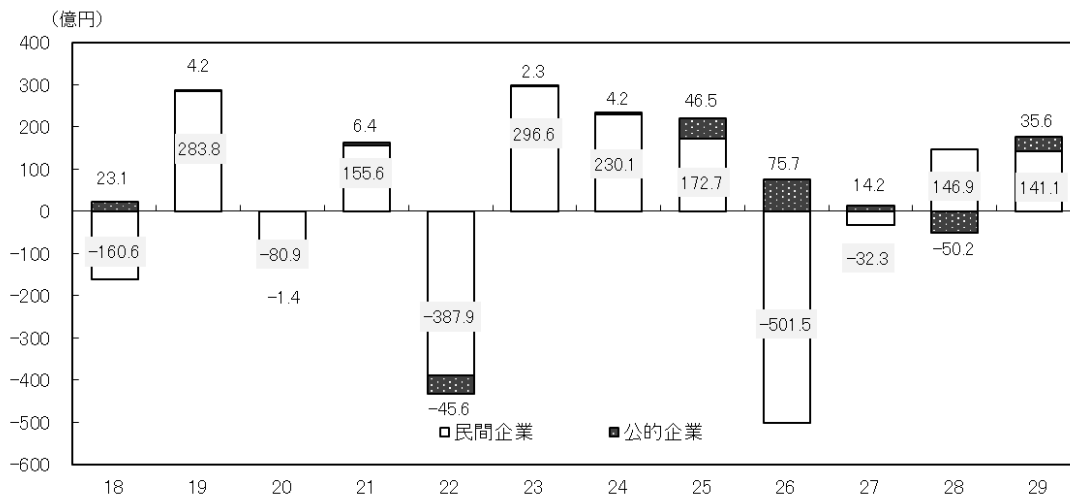
図表-62 総資本形成(名目)の推移

	実数(百万円)			増加率(%)			構成比(%)			増加寄与度(%)		
	27	28	29	27	28	29	27	28	29	27	28	29
総資本形成	905,881	925,892	960,577	1.6	2.2	3.7	100.0	100.0	100.0	1.6	2.2	3.7
総固定資本形成	907,697	916,214	942,903	-2.8	0.9	2.9	100.2	99.0	98.2	-3.0	0.9	2.9
民間	659,501	648,658	663,070	-1.1	-1.6	2.2	72.8	70.1	69.0	-0.9	-1.2	1.6
住宅	98,516	112,398	109,468	0.2	14.1	-2.6	10.9	12.1	11.4	0.0	1.5	-0.3
企業設備	560,984	536,260	553,602	-1.4	-4.4	3.2	61.9	57.9	57.6	-0.9	-2.7	1.9
公的	248,197	267,556	279,833	-7.1	7.8	4.6	27.4	28.9	29.1	-2.1	2.1	1.3
住宅	4,366	3,768	3,840	35.4	-13.7	1.9	0.5	0.4	0.4	0.1	-0.1	0.0
企業設備	22,261	20,554	25,687	3.1	-7.7	25.0	2.5	2.2	2.7	0.1	-0.2	0.6
一般政府	221,569	243,234	250,306	-8.5	9.8	2.9	24.5	26.3	26.1	-2.3	2.4	0.8
在庫変動	-1,816	9,678	17,673	-	-	-	-0.2	1.0	1.8	4.6	1.3	0.9
民間企業	-3,234	14,693	14,114	-	-	-	-0.4	1.6	1.5	5.3	2.0	-0.1
公的	1,418	-5,015	3,559	-	-	-	0.2	-0.5	0.4	-0.7	-0.7	0.9

図表-63 総固定資本形成(名目)の推移



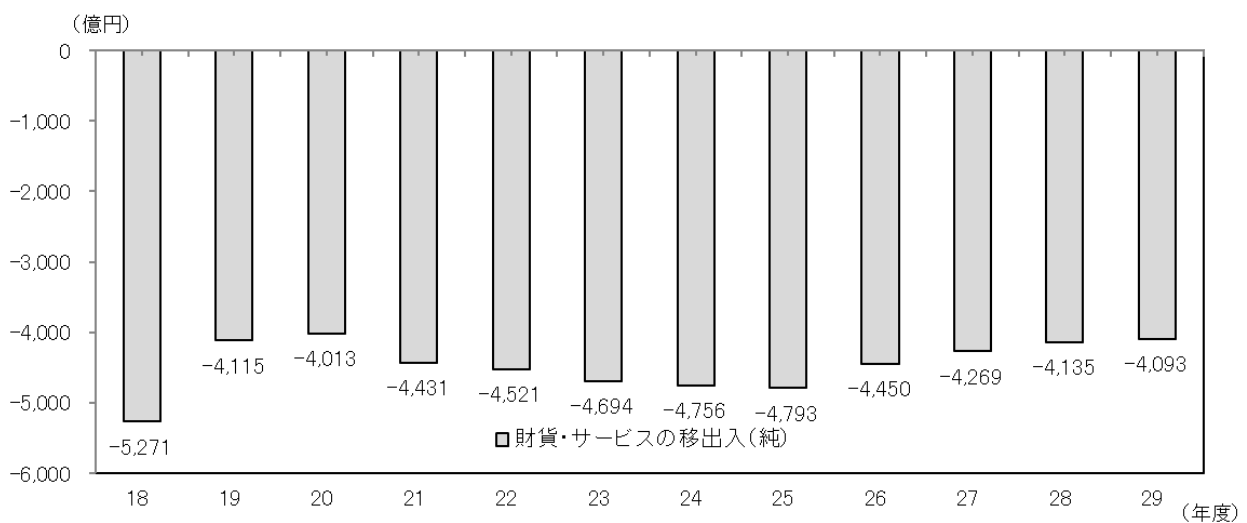
図表－64 在庫変動(名目)の推移



(4) 財貨・サービスの移出入(純)

財貨・サービスの移出から移入を差し引いた財貨・サービスの移出入(純)は、  
 △4,093 億円となり、対前年度比 1.0%増(マイナス幅の圧縮)となった。

図表－65 財貨・サービスの移出入(純)(名目)の推移



## 県民経済計算とは

私たちは、経済活動を営むことにより、新たな価値(付加価値)を生み出しています。

県民経済計算は、この付加価値を、「生産」、「分配」、「支出」の3つの異なった側面から把握して、県全体の経済を包括的にとらえる指標です。経済活動によって生み出された付加価値は、労働者や企業に賃金や利潤として分配され、分配された所得は消費や投資として支出されます。

「生産」、「分配」、「支出」は同じ付加価値の流れを異なる側面から見たもので、これらは概念的に等しくなります。(三面等価)

※「分配」にあたる「県民所得」は、推計時に「生産」で推計する「固定資本減耗」等を除いていること等から、公表値が「生産」、「支出」と等しくなっていません。

