

宮崎県のがんの現状について

宮崎県における死因第一位は「がん」

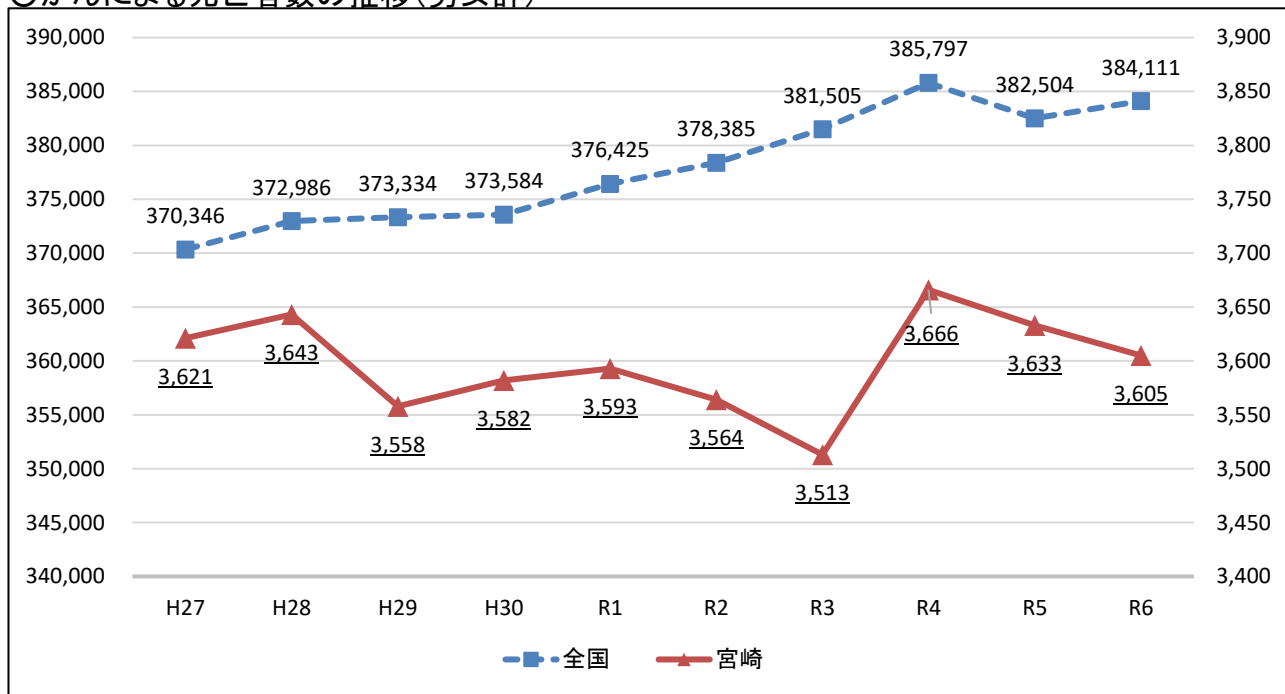
・令和6年の総死亡者数(宮崎県)は 16,446人

この内、がんによる死亡者数は 3,605人 (男:2,050人 女:1,555人)

・昭和57年以降、がんは本県の死因の第1位

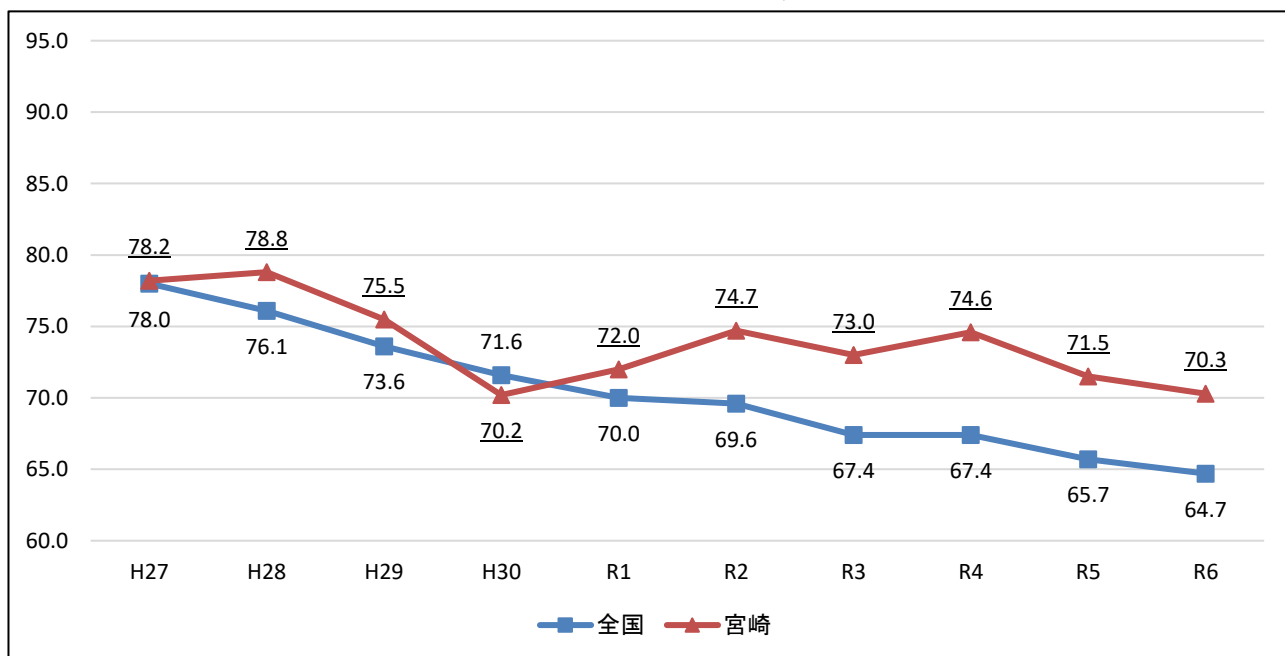
※死因(令和6年)第2位:心疾患 第3位:老衰 第4位:脳血管疾患

○がんによる死亡者数の推移(男女計)



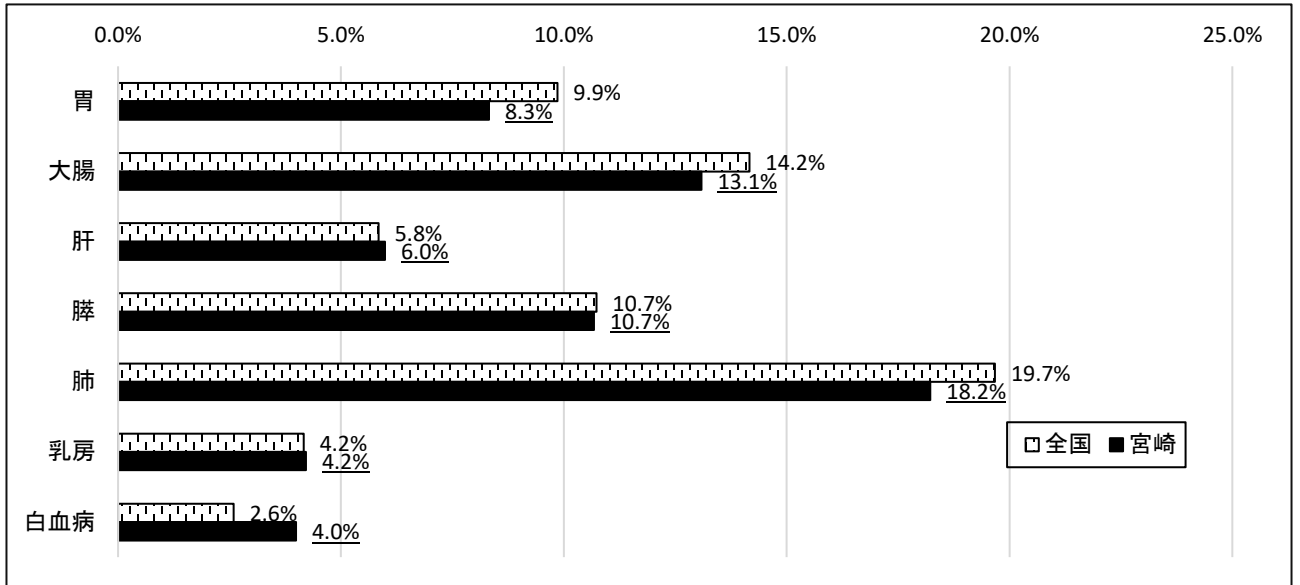
出典:人口動態統計

○がんの75歳未満年齢調整死亡率の推移(人口10万対、男女計)

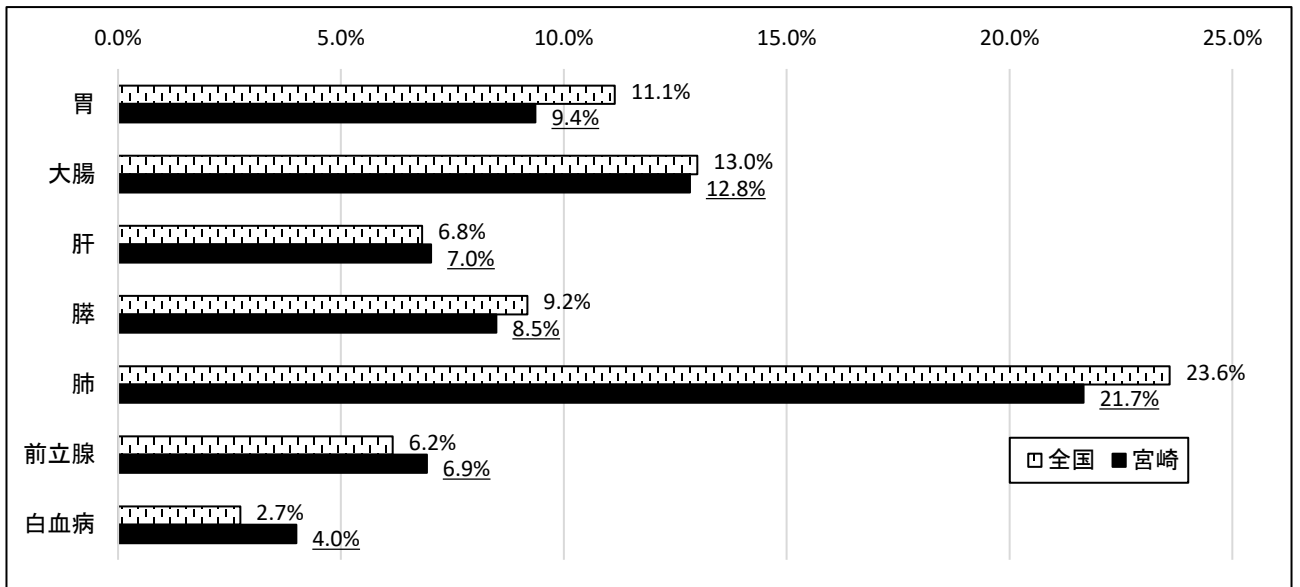


出典:国立がん研究センターがん情報サービス「がん統計」(人口動態統計)

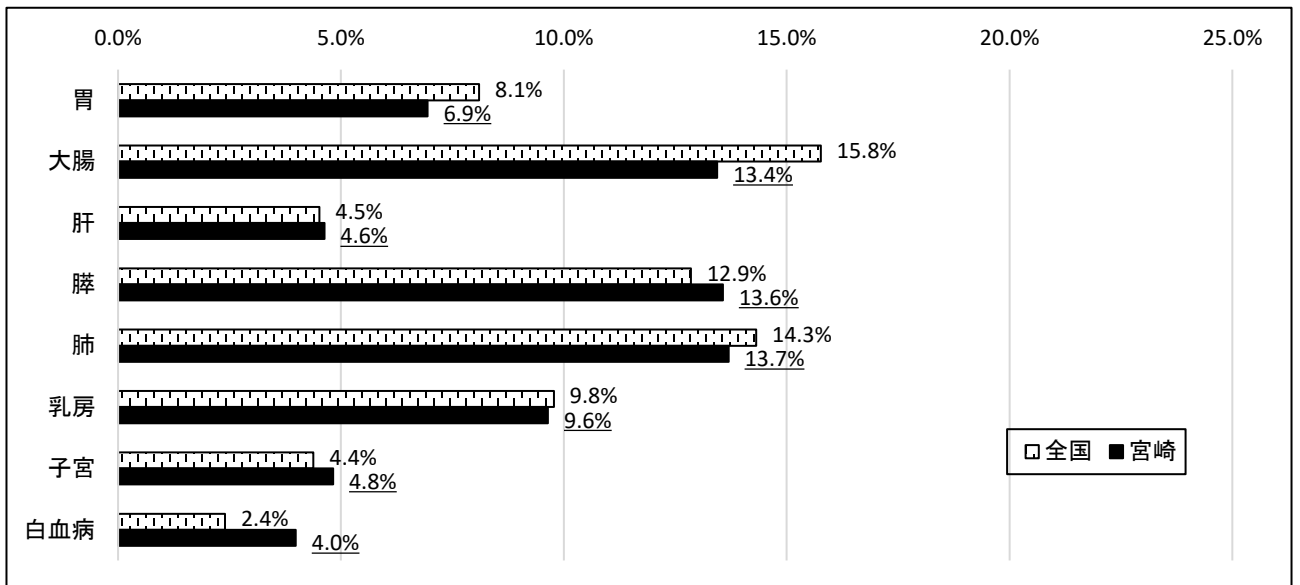
○がんの部位別死亡割合(R6 男女計)



○がんの部位別死亡割合(R6 男性)



○がんの部位別死亡割合(R6 女性)



がんの年齢調整罹患率の推移
・
75歳未満年齢調整死亡率の推移

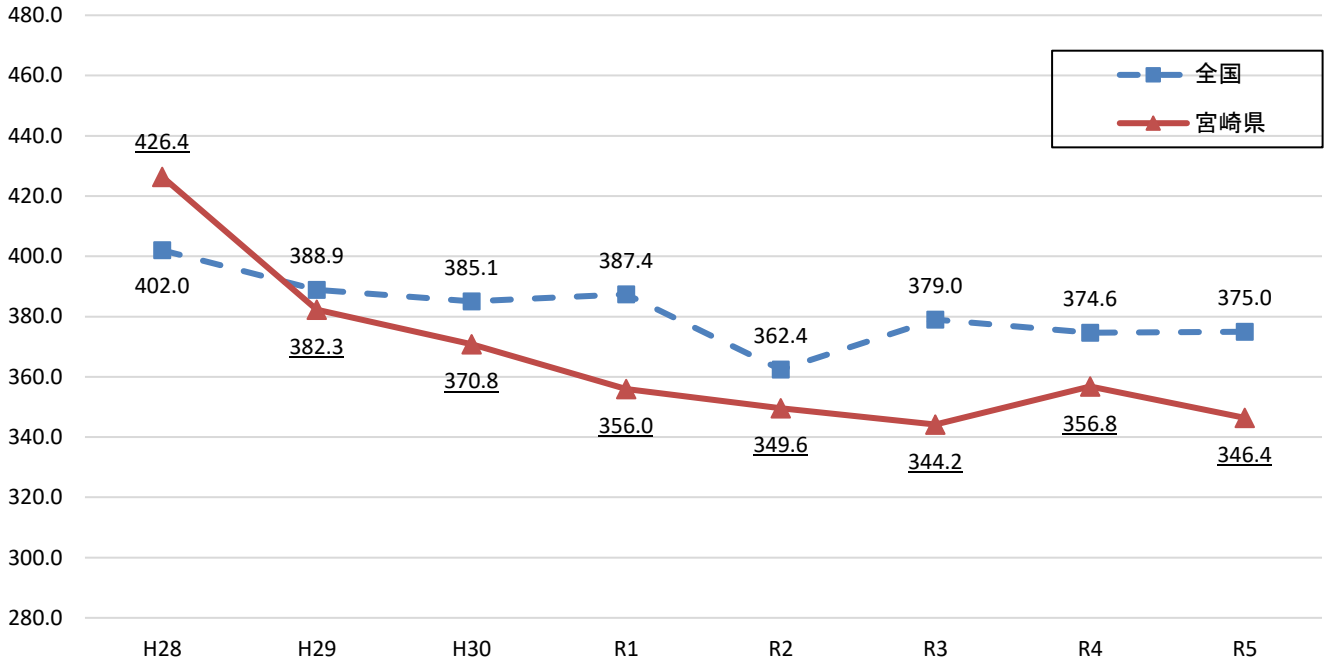
1 全部位

◎ 危険因子：喫煙、飲酒

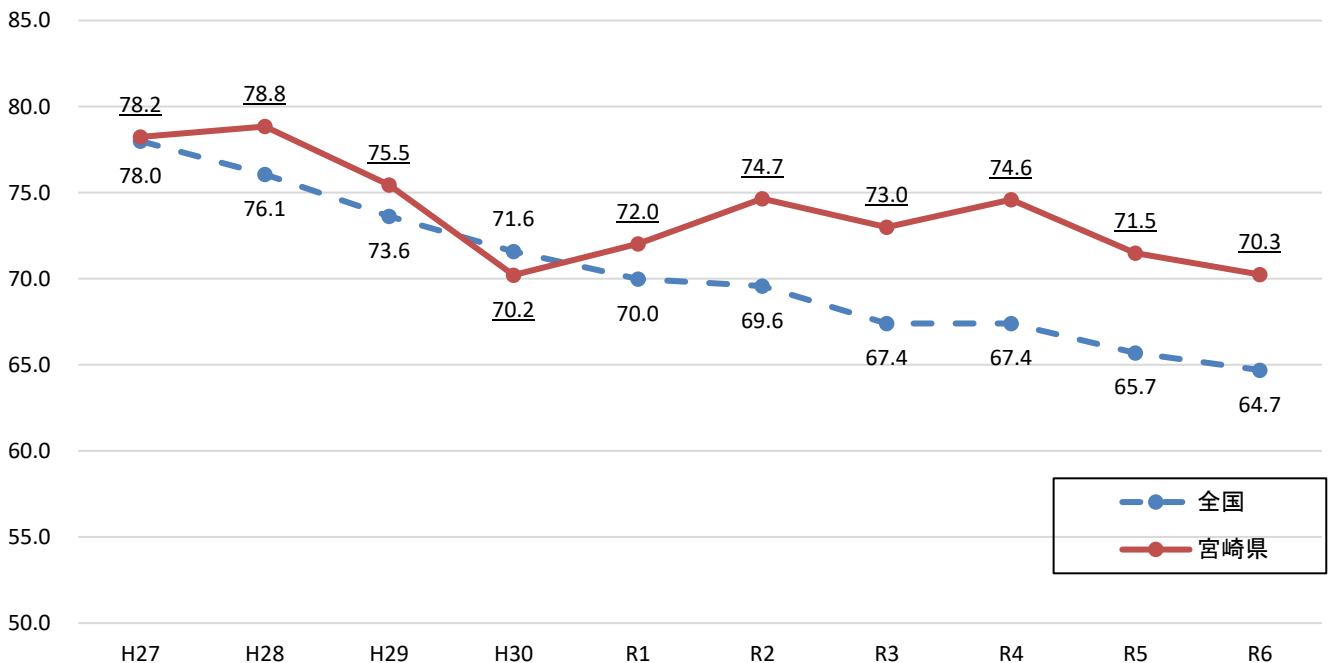
◎ 予防要因：－

◎ 主な取組：生活習慣改善の普及啓発

がんの年齢調整罹患率の推移（全部位・男女計）



がんの75歳未満年齢調整死亡率の推移（全部位・男女計）



[出典] 年齢調整罹患率：全国がん登録罹患数・率報告

75歳未満年齢調整死亡率：国立がん研究センターがん情報サービス「がん統計」(人口動態統計)

危険因子・予防要因：国立がん研究センター「がんのリスク・予防要因評価一覧(ver.20230821)」

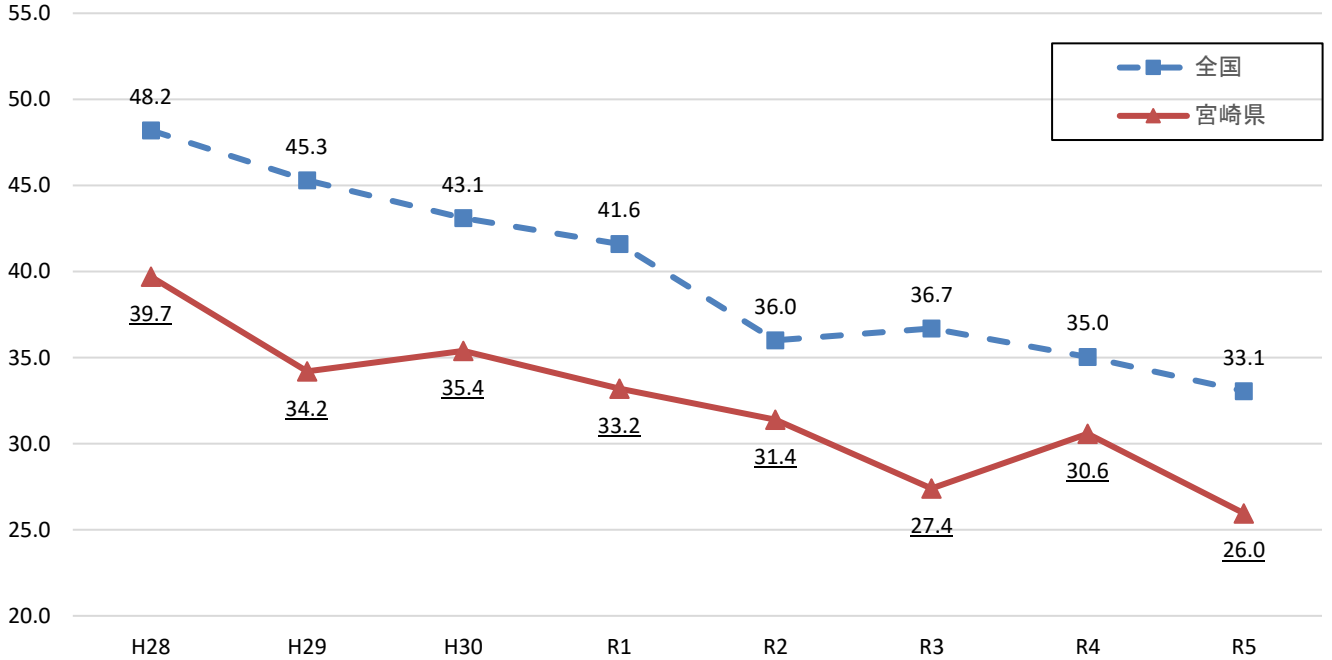
2 胃がん

◎ 危険因子：喫煙、感染症(H.ピロリ菌)、食塩・塩蔵食品

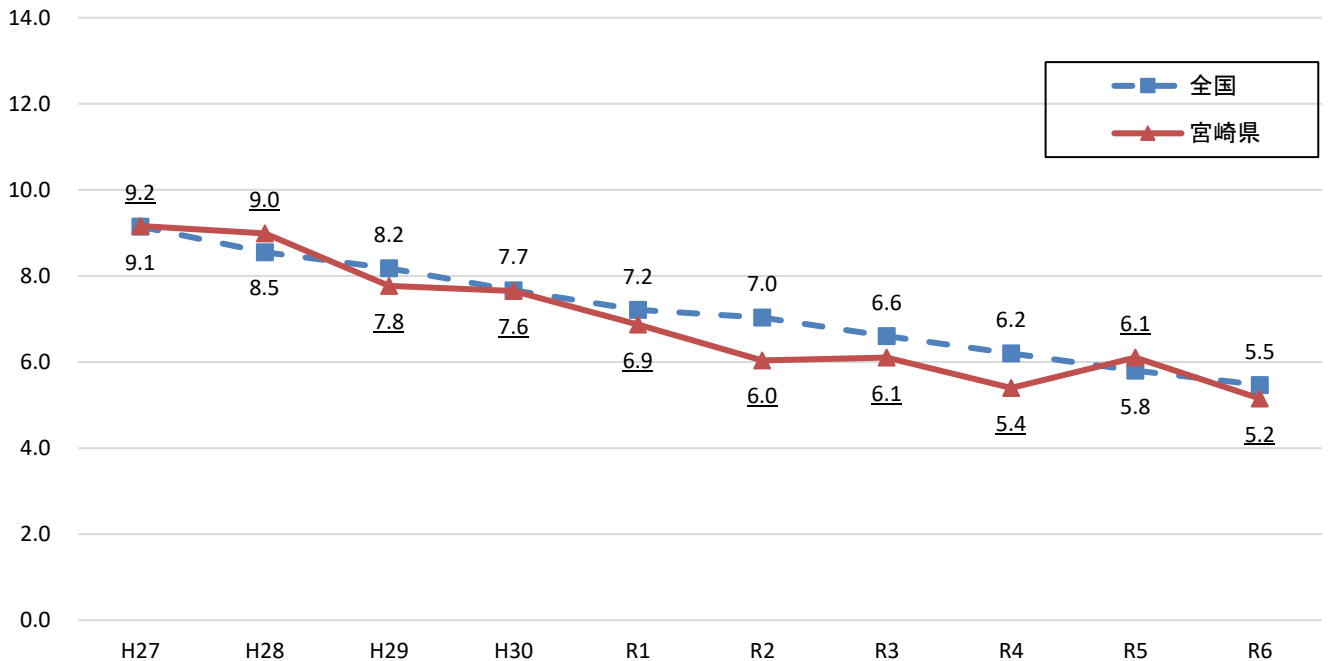
◎ 予防要因：ピロリ菌除去治療

◎ 主な取組：減塩・がん検診の普及啓発

がんの年齢調整罹患率の推移（胃・男女計）



がんの75歳未満年齢調整死亡率の推移（胃・男女計）



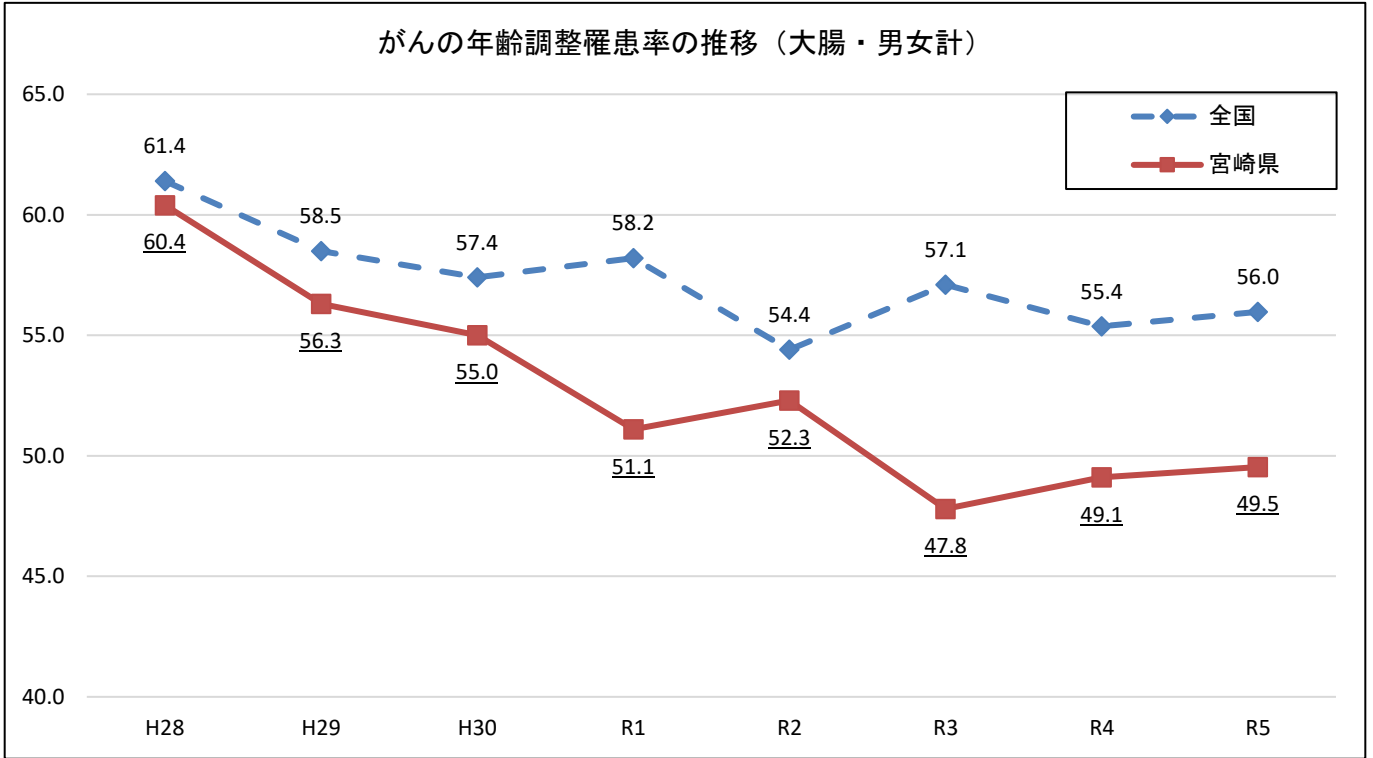
3 大腸がん

◎ 危険因子: 喫煙、飲酒、肥満、高身長

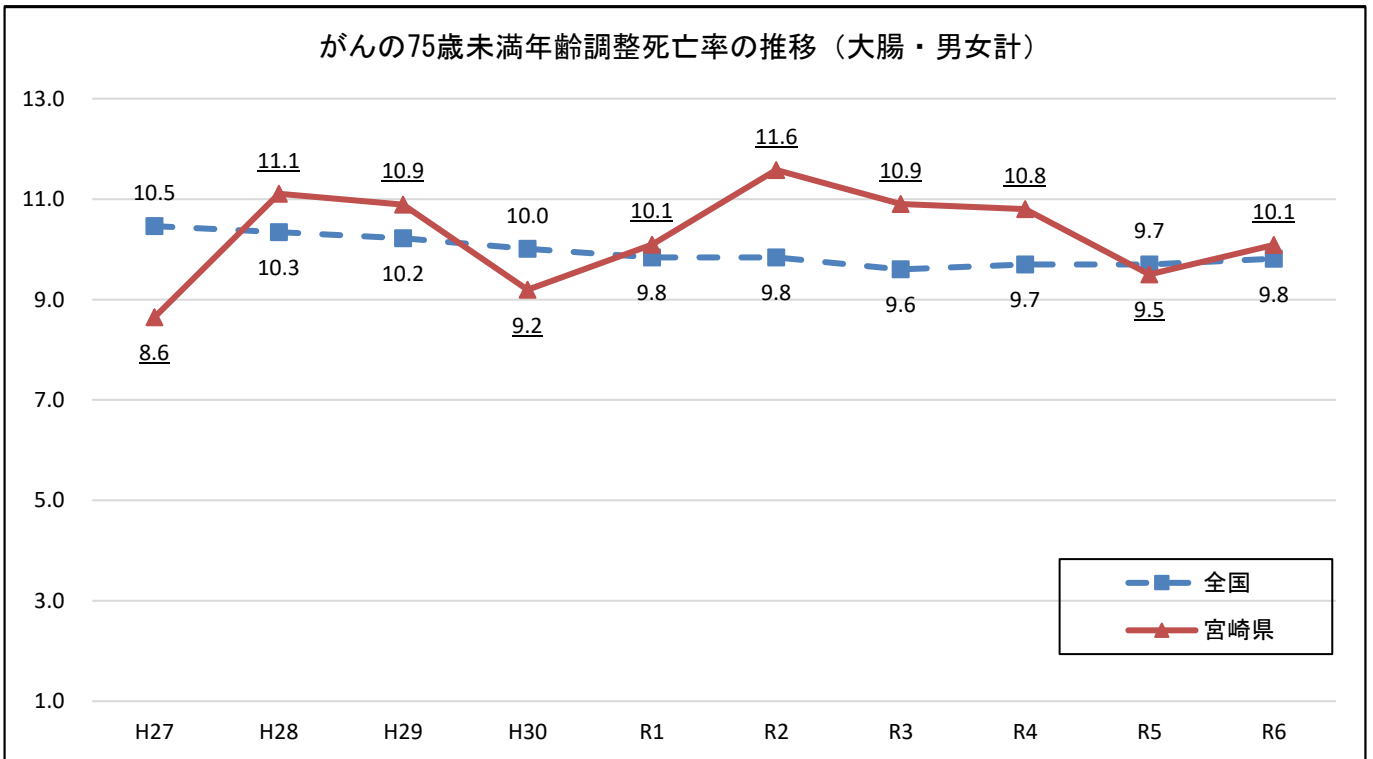
◎ 予防要因: 運動

◎ 主な取組: 運動・適正体重維持・がん検診の普及啓発

がんの年齢調整罹患率の推移（大腸・男女計）



がんの75歳未満年齢調整死亡率の推移（大腸・男女計）

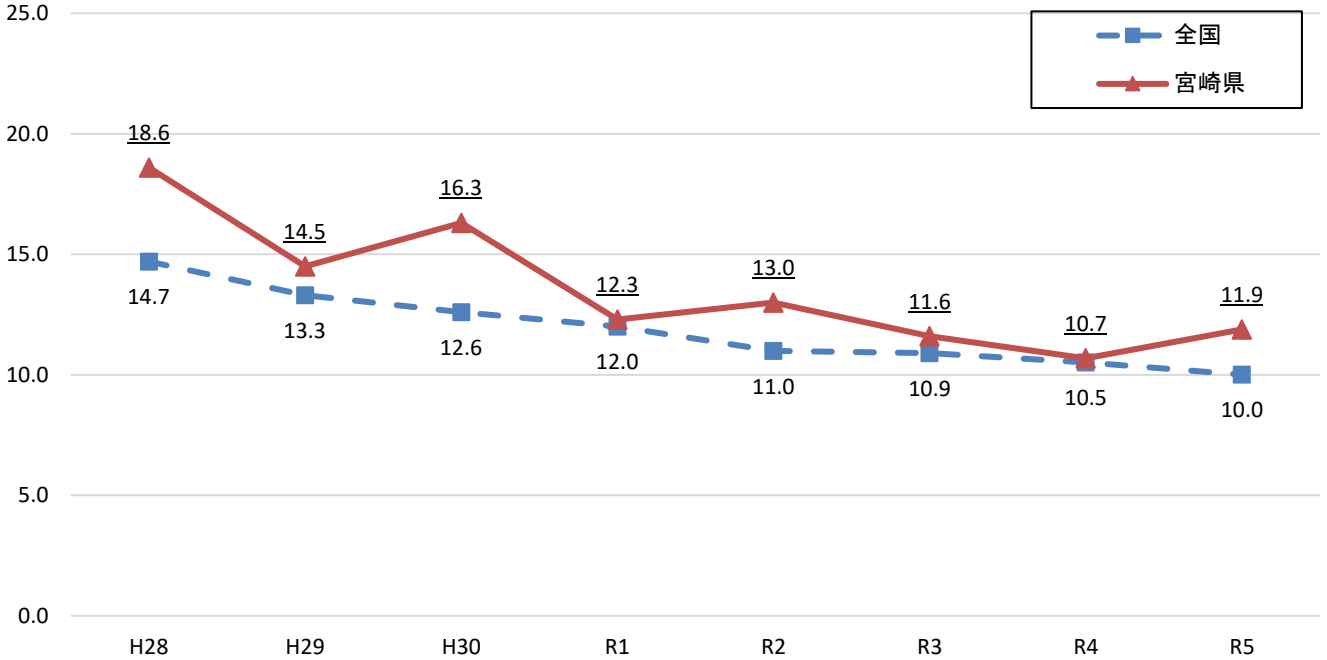


4 肝がん

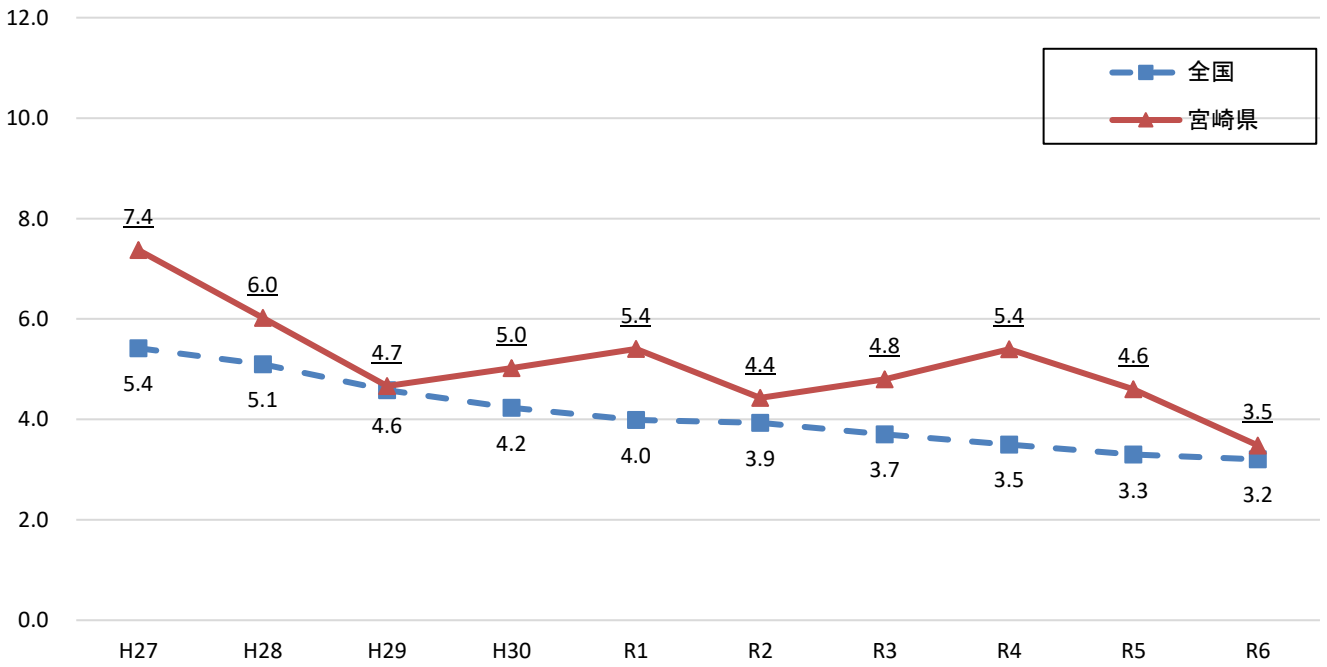
◎ 危険因子: 喫煙、飲酒、肥満、感染症(HBV、HCV)、糖尿病

◎ 予防要因: HCV肝炎治療 ◎ 主な取組: 肝炎ウイルス検査、予防接種、医療費助成

がんの年齢調整罹患率の推移 (肝・男女計)



がんの75歳未満年齢調整死亡率の推移 (肝・男女計)



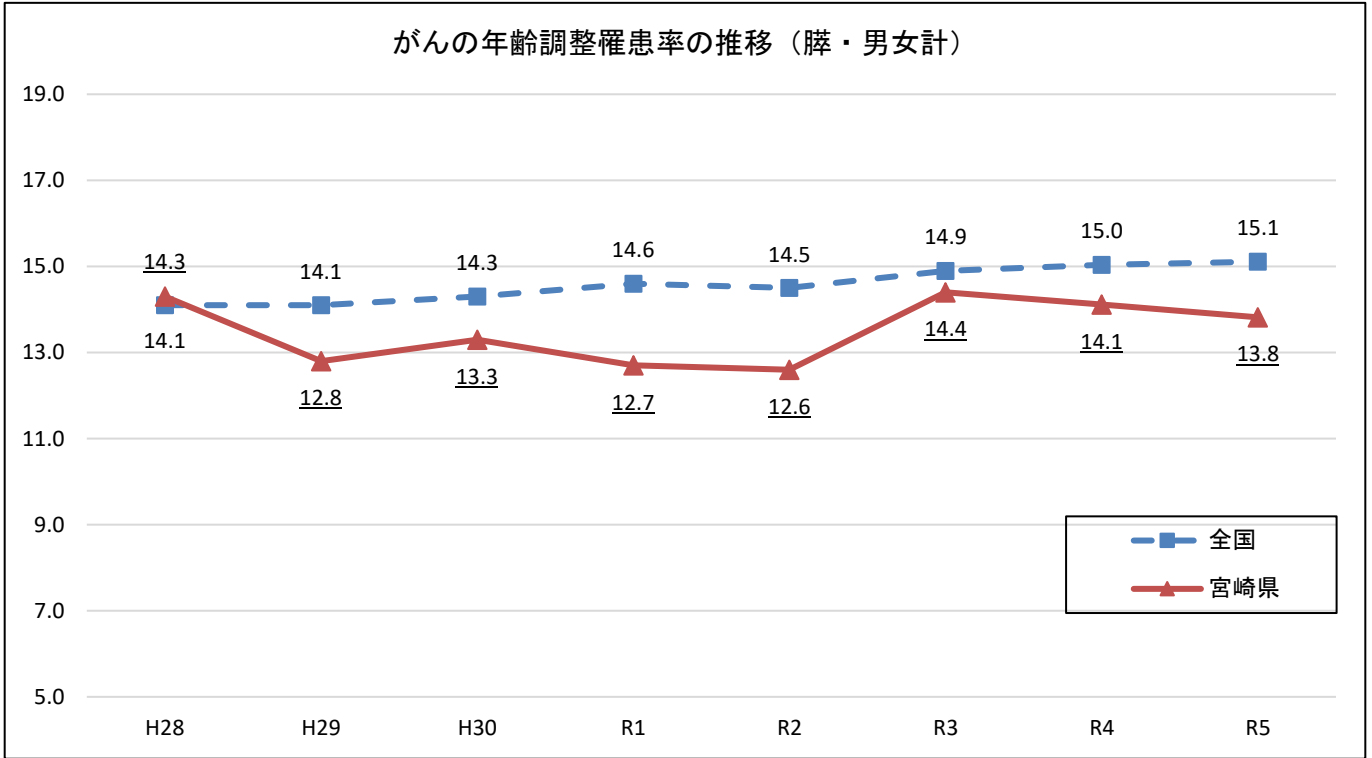
5 舘がん

◎ 危険因子：喫煙、糖尿病

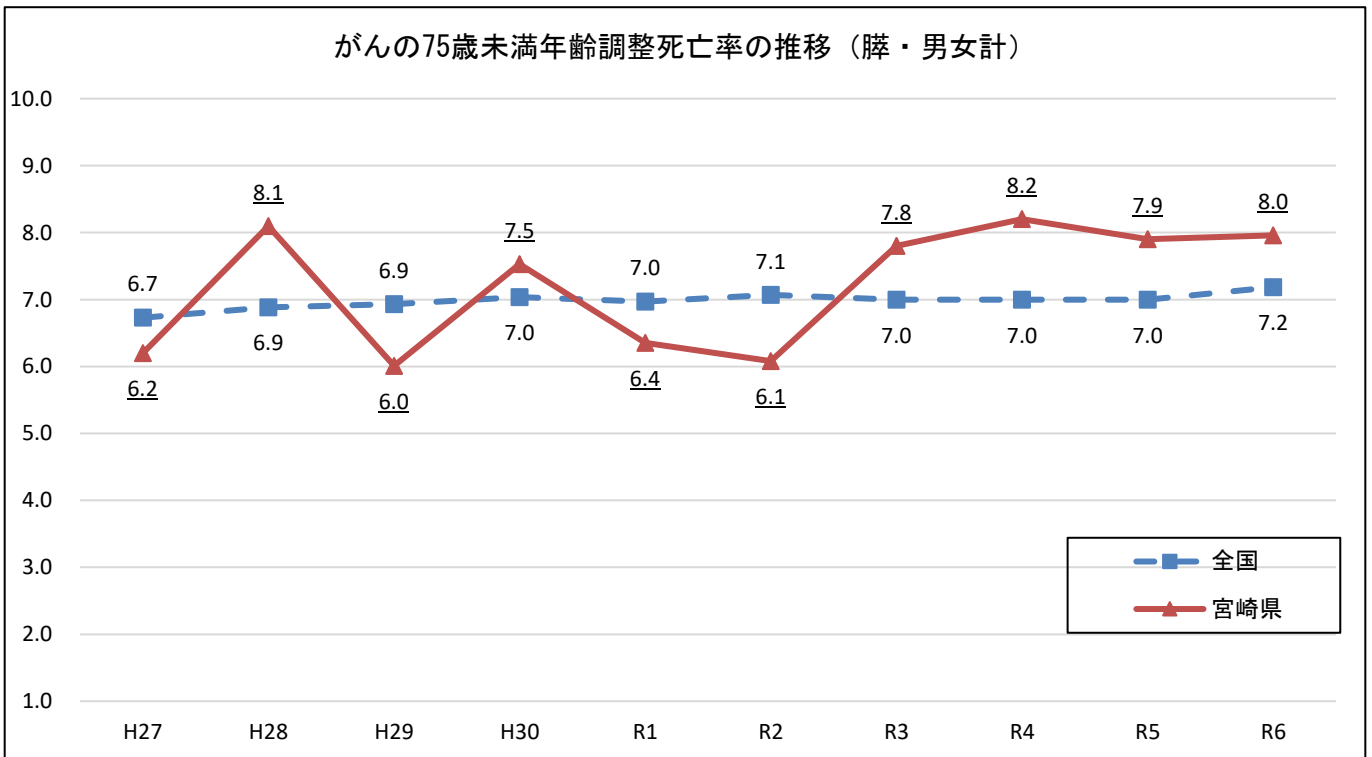
◎ 予防要因：－

◎ 主な取組：生活習慣改善の普及啓発

がんの年齢調整罹患率の推移（舘・男女計）



がんの75歳未満年齢調整死亡率の推移（舘・男女計）



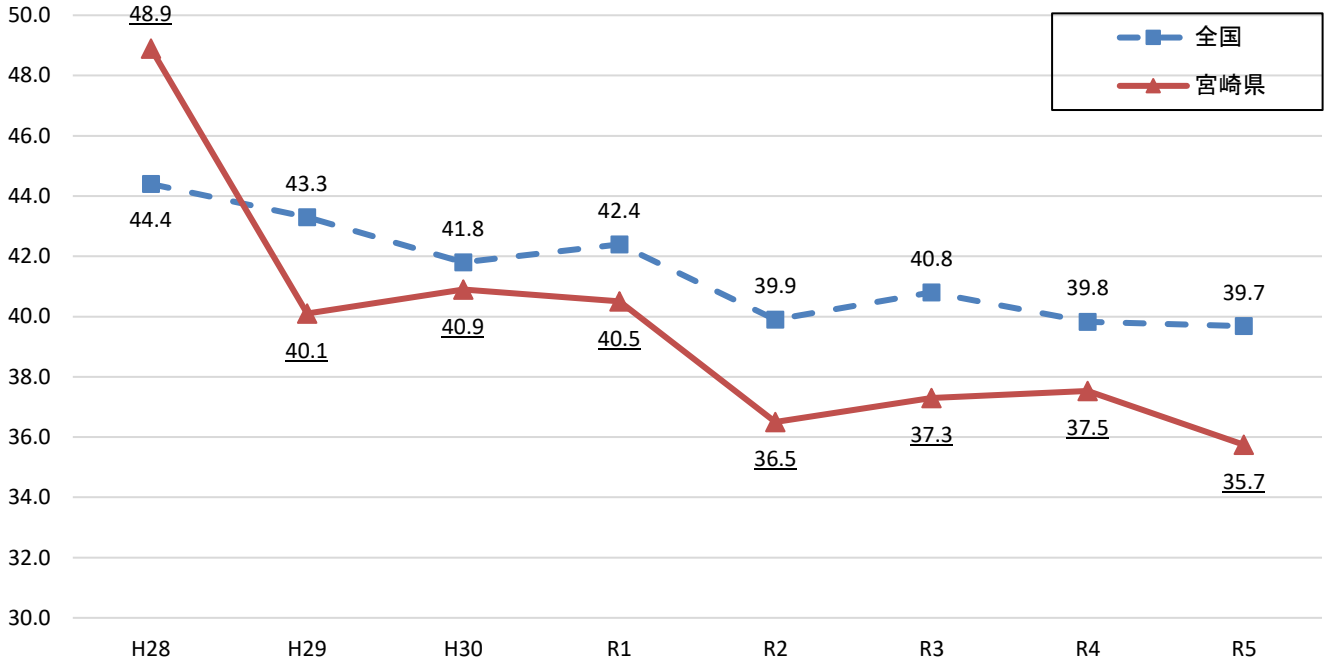
6 肺がん

◎ 危険因子：喫煙、受動喫煙、職業性アスベスト

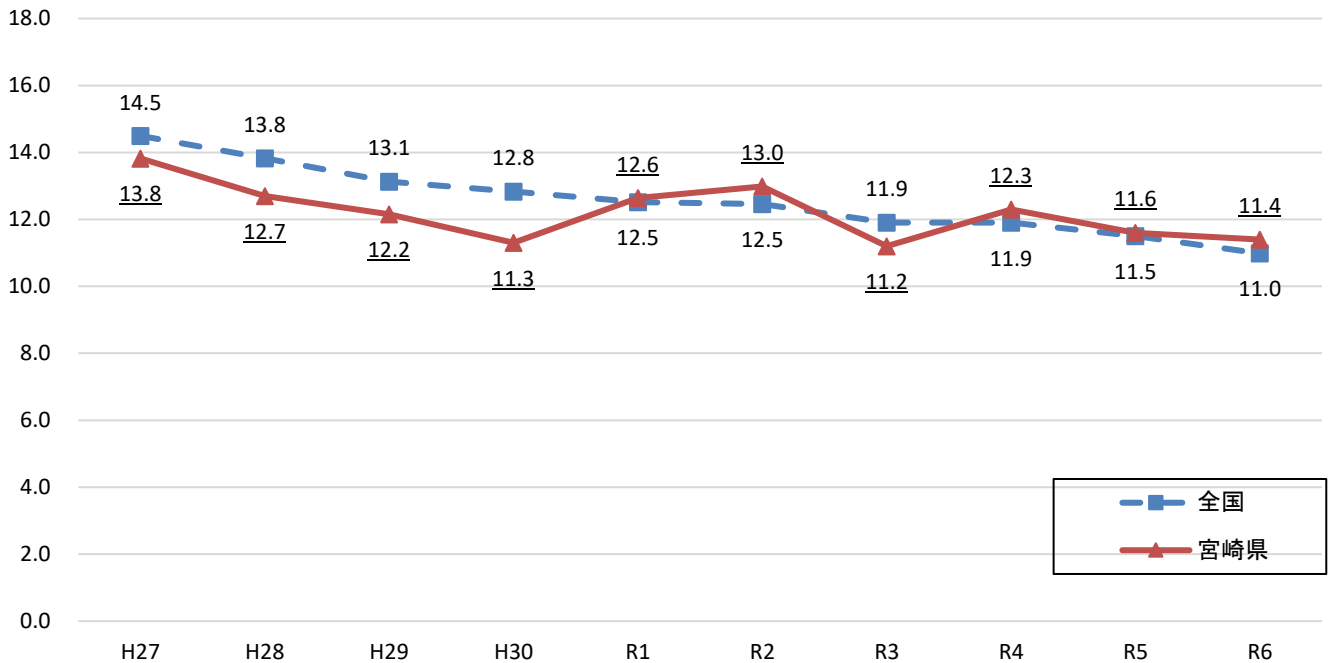
◎ 予防要因：－

◎ 主な取組：がん検診の普及啓発、喫煙・受動喫煙対策

がんの年齢調整罹患率の推移（肺・男女計）



がんの75歳未満年齢調整死亡率の推移（肺・男女計）

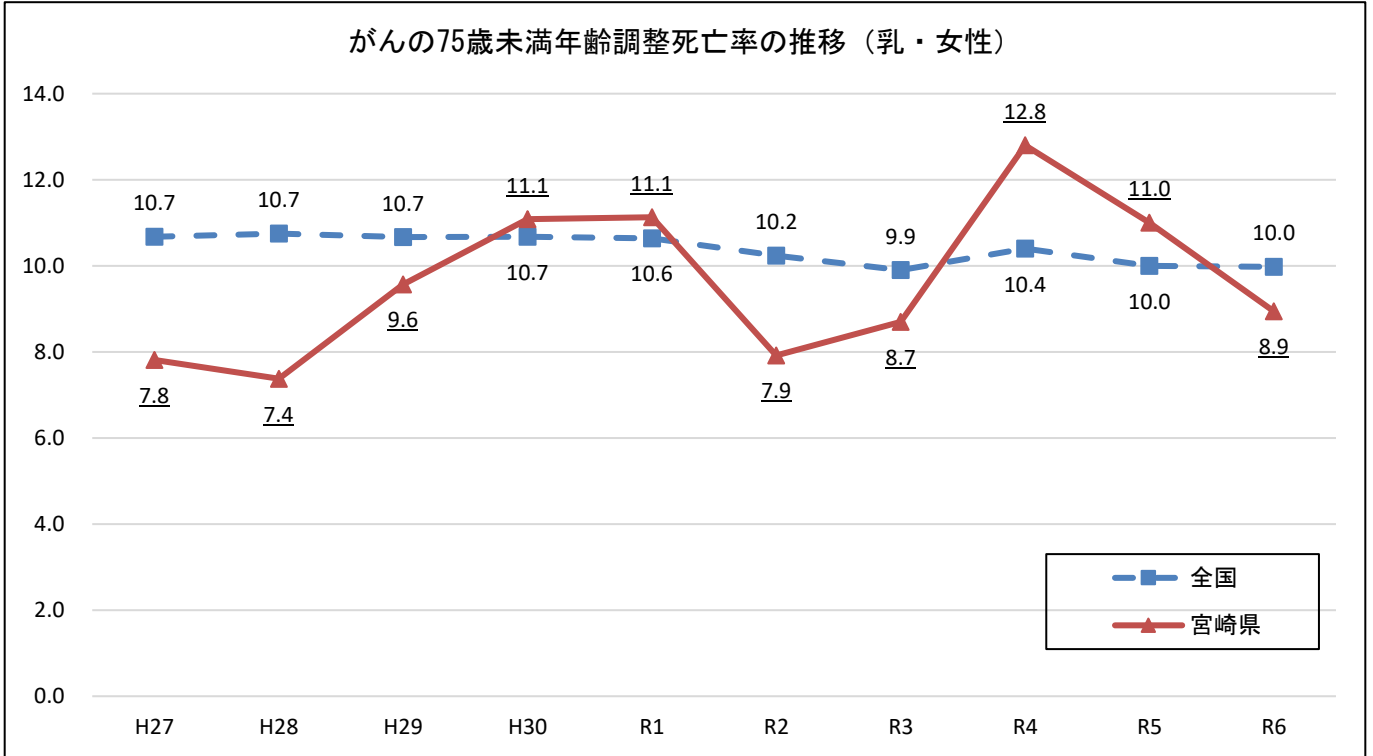
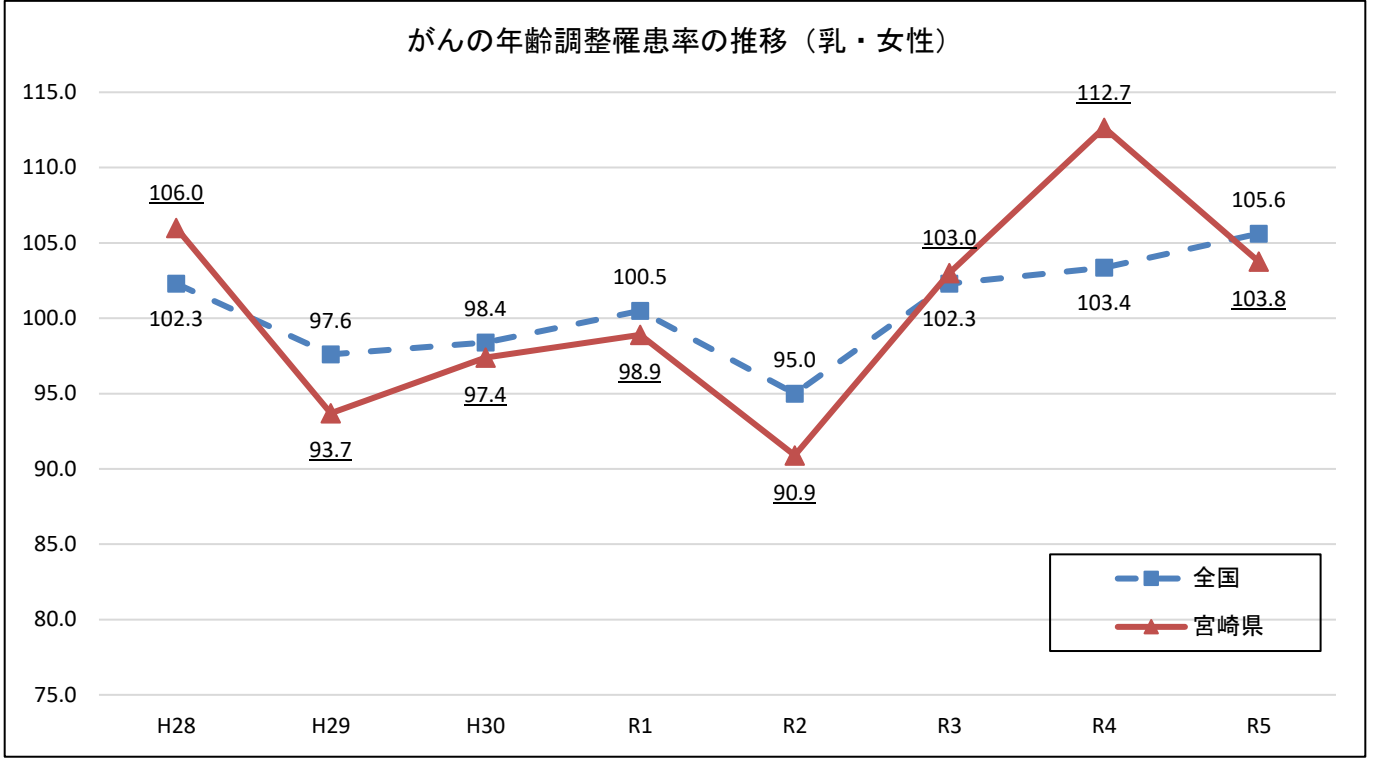


7 乳がん

◎ 危険因子: (閉経前)飲酒、(閉経後)肥満

◎ 予防要因: ー

◎ 主な取組: 適正体重維持・がん検診の普及啓発

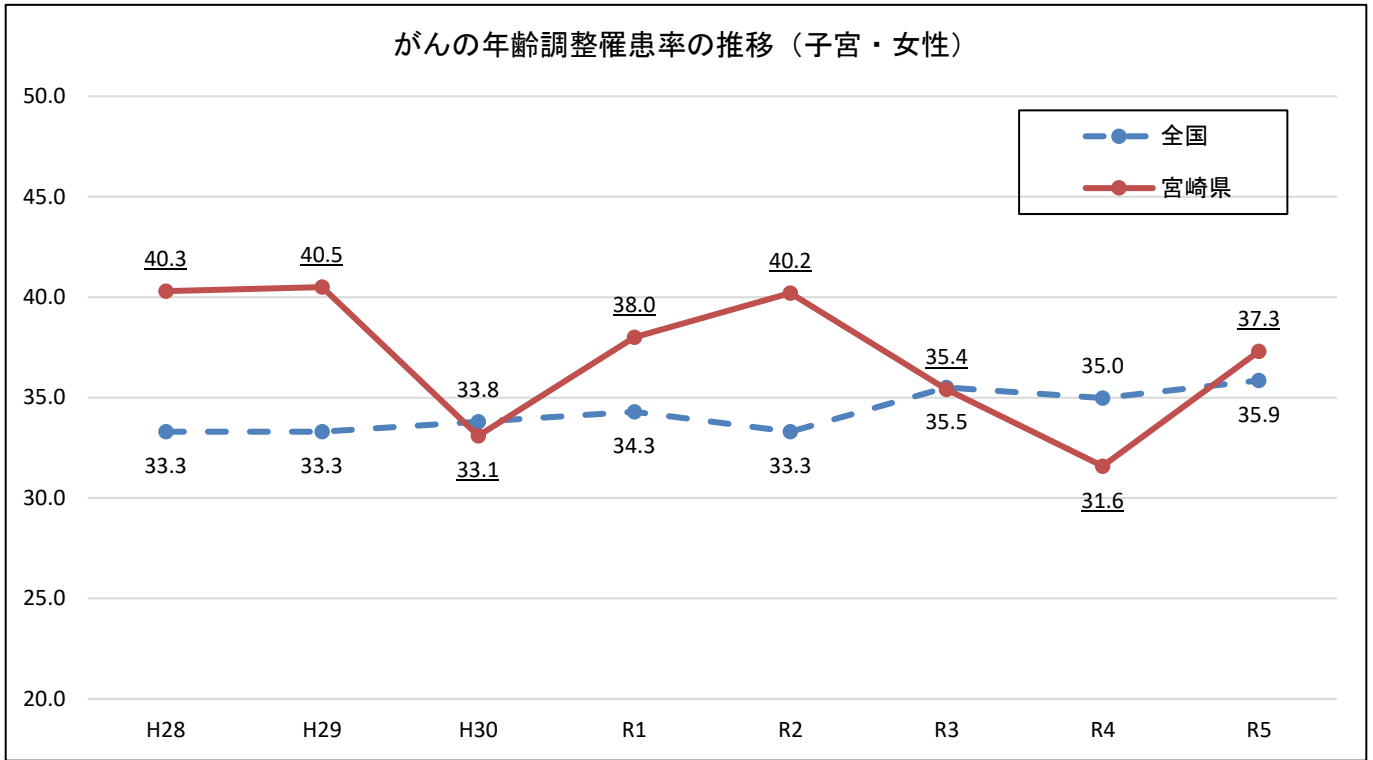


8 子宮がん

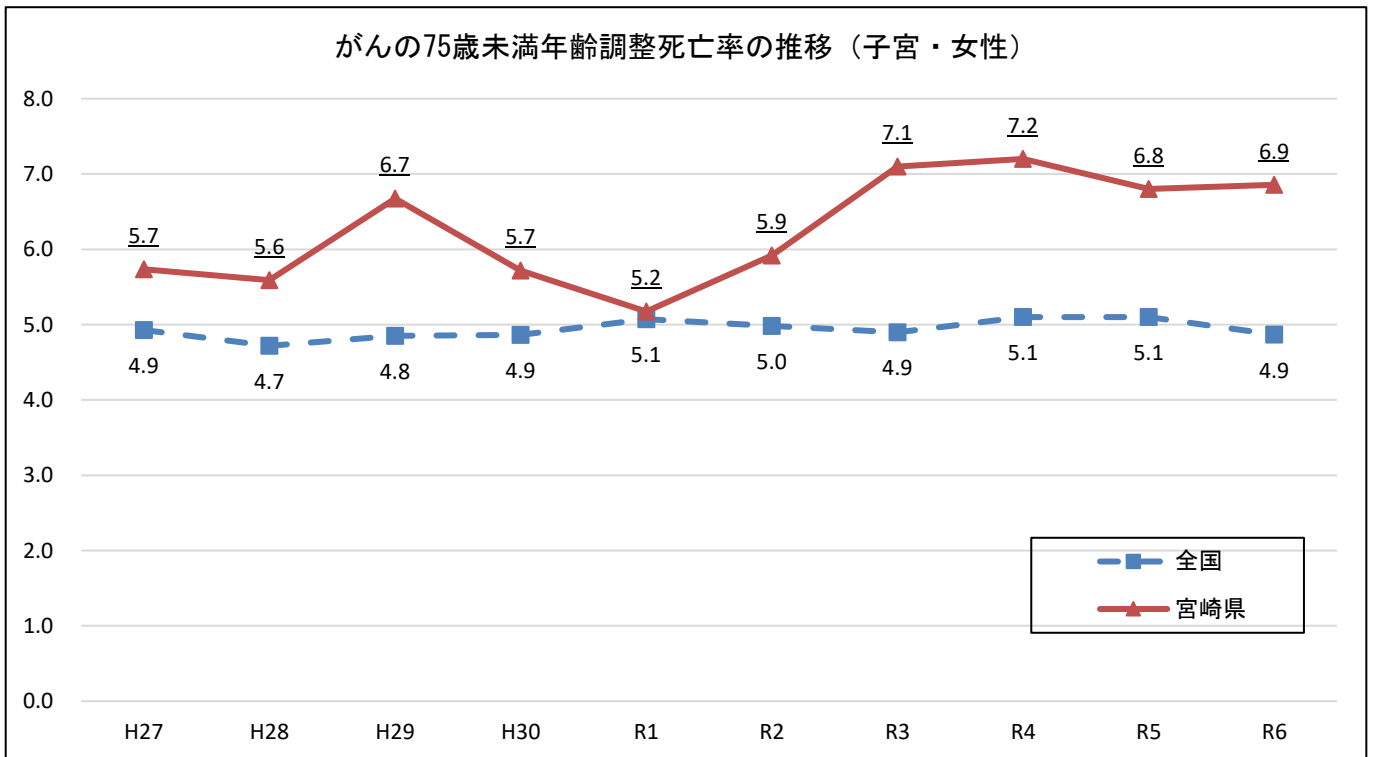
◎ 危険因子：[頸部]喫煙、感染症（HPV16、18）

◎ 予防要因：[頸部]HPVワクチン ◎ 主な取組：ワクチン接種勧奨、がん検診の普及啓発

がんの年齢調整罹患率の推移（子宮・女性）



がんの75歳未満年齢調整死亡率の推移（子宮・女性）



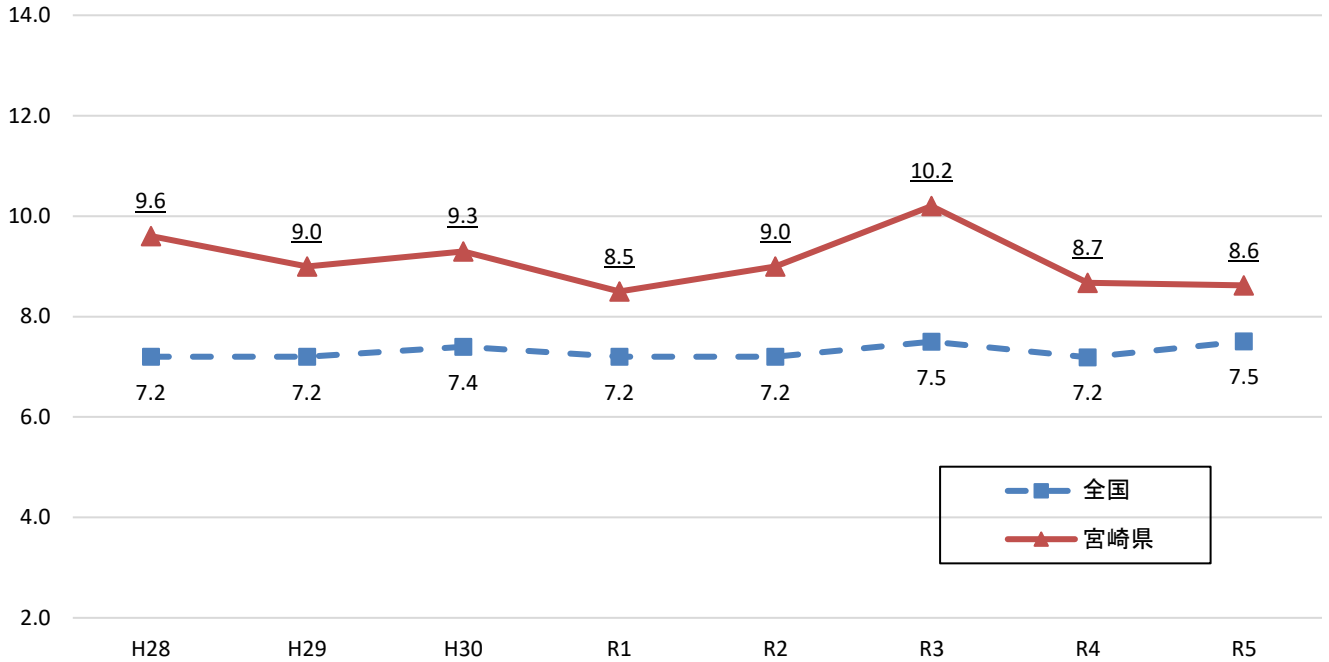
9 白血病

◎ 危険因子:[急性骨髄性白血病]喫煙、[ATL]感染症(HTLV-1)

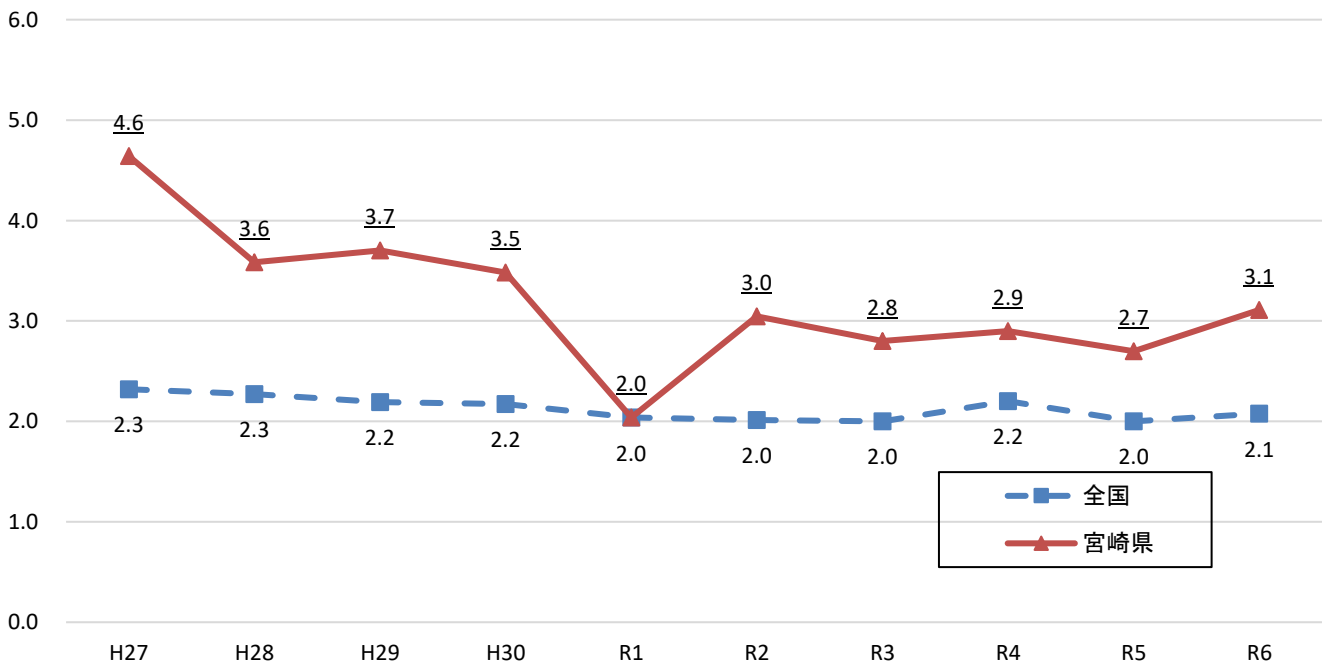
◎ 予防要因:—

◎ 主な取組:HTLV-1抗体検査

がんの年齢調整罹患率の推移 (白血病・男女計)



がんの75歳未満年齢調整死亡率の推移 (白血病・男女計)



がん対策のあゆみ

昭和56年	国	悪性新生物が死亡原因の第1位に
平成16年	国	「第3次対がん10ヵ年総合戦略」の策定
平成19年	国	「がん対策基本法」の施行
平成19年	国	「がん対策推進基本計画」の策定
平成20年	県	「宮崎県がん対策推進計画」の策定
平成24年	県	「宮崎県がん対策推進条例」の施行
平成24年	国	「がん対策推進基本計画（第2期）」の策定
平成25年	県	「宮崎県がん対策推進計画（改定）」の策定
平成29年	国	「がん対策推進基本計画（第3期）」の策定
平成30年	県	「第3期宮崎県がん対策推進計画」の策定
令和4年	県	「第3期宮崎県がん対策推進計画」の中間評価
令和5年	国	「がん対策推進基本計画（第4期）」の策定
令和6年	県	「第4期宮崎県がん対策推進計画」の策定

がんに係る医療圏及び拠点病院等



1 がん診療連携拠点病院 (厚生労働大臣指定)

- 都道府県がん診療連携拠点病院(都道府県に原則1か所)
・宮崎大学医学部附属病院

○地域がん診療連携拠点病院 (がん医療圏に原則1か所)

- ・県立宮崎病院
- ・都城医療センター

2 宮崎県がん診療指定病院 (知事指定)

- ・県立日南病院
- ・県立延岡病院