

## ～宮崎の雇用に関する基礎資料～

令和8年5月27日



You Tube

介護ICT導入事例等あり



Instagram

労働局やハローワークのイベント発信



X

ここにアクセス!  
(宮崎労働局HP)

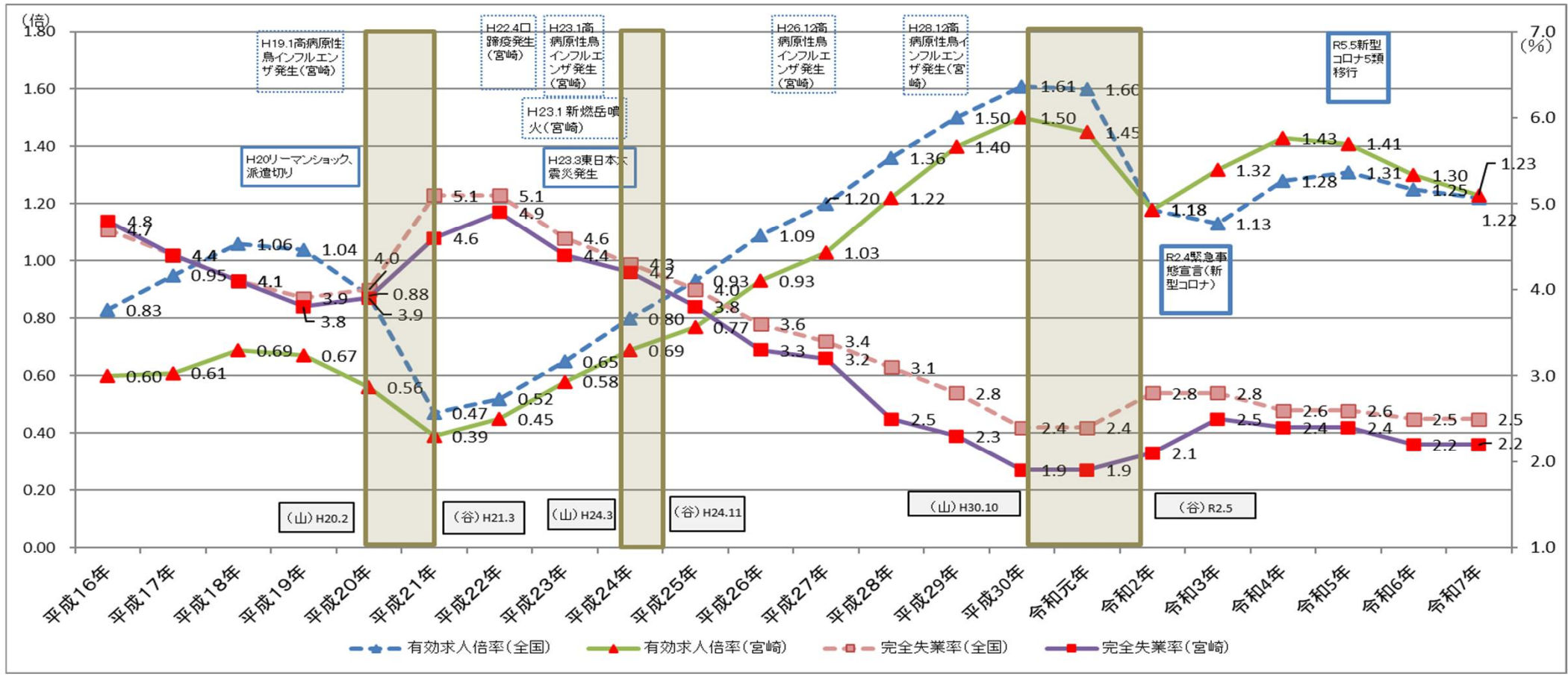


厚生労働省 宮崎労働局 職業安定部

# 宮崎の『現下の雇用情勢』（完全失業率と有効求人倍率の動向）

現在の雇用失業情勢は、求人が求職を上回る状況が継続しているものの、求人の見直しなどにより求人が緩やかに減少している。今後物価上昇等が雇用に与える影響に注視する必要がある。

	平成16年	平成17年	平成18年	平成19年	平成20年	平成21年	平成22年	平成23年	平成24年	平成25年	平成26年	平成27年	平成28年	平成29年	平成30年	令和元年	令和2年	令和3年	令和4年	令和5年	令和6年	令和7年
有効求人倍率(全国)	0.83	0.95	1.06	1.04	0.88	0.47	0.52	0.65	0.80	0.93	1.09	1.20	1.36	1.50	1.61	1.60	1.18	1.13	1.28	1.31	1.25	1.22
有効求人倍率(宮崎)	0.60	0.61	0.69	0.67	0.56	0.39	0.45	0.58	0.69	0.77	0.93	1.03	1.22	1.40	1.50	1.45	1.18	1.32	1.43	1.41	1.30	1.23
完全失業率(全国)	4.7	4.4	4.1	3.9	4.0	5.1	5.1	4.6	4.3	4.0	3.6	3.4	3.1	2.8	2.4	2.4	2.8	2.8	2.6	2.6	2.5	2.5
完全失業率(宮崎)	4.8	4.4	4.1	3.8	3.9	4.6	4.9	4.4	4.2	3.8	3.3	3.2	2.5	2.3	1.9	1.9	2.1	2.5	2.4	2.4	2.2	2.2



(資料出所) 総務省「労働力調査」、厚生労働省「職業安定業務統計」

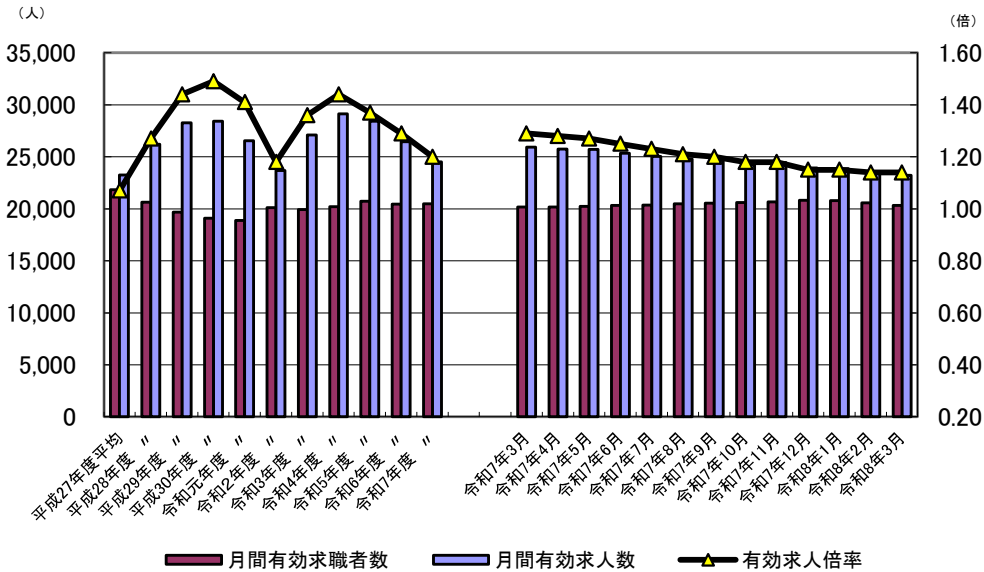
注) 有効求人倍率は実数。  
 注) 宮崎県の完全失業率はモデル推計値。全国の平成23年平均の完全失業率の実数は補完推計値。  
 毎年1～3月期平均公表時に、新たな結果を追加して再計算を行い、前年までの過去5年間の四半期平均及び年平均結果を遡って一部改定している。  
 ※ 網掛け部分は景気後退期

- 令和8年3月の有効求人倍率(季節調整値)は1.14倍と前月と同水準。  
有効求人倍率は、129ヶ月連続で1倍台を維持。
- 安定所別有効求人倍率(原数値)は、全所で前年同月を下回った。  
職業別有効求人倍率は、保安職業従事者、建設関連職種、建設・採掘従事者が高い。

## (1) 求人、求職及び求人倍率の推移

・有効求人倍率(8年3月)(季調値) 宮崎:1.14倍 全国:1.18倍

・完全失業率 宮崎:1.6%(R7年10~12月平均)(原数値) 全国:2.7%(R8年3月)(季調値)



## (2) 正社員求人倍率

年月	7年 9月	10月	11月	12月	8年 1月	2月	3月
求人倍率	1.06	1.04	1.07	1.07	1.07	1.07	1.05
有効求人	12,595	12,442	12,230	11,722	12,164	12,335	12,626
有効求職	11,923	11,977	11,381	10,969	11,402	11,574	11,990

(注)正社員有効求人倍率=正社員有効求人数/常用フルタイム有効求職者数。なお、常用フルタイム有効求職者にはフルタイムの派遣労働者や契約社員を希望する者も含まれるため、厳密な意味での正社員有効求人倍率より低い値となる。

## (3) 安定所別有効求人倍率

	宮崎	延岡	日向	都城	日南	高鍋	小林	県計
求人倍率	1.28	1.07	1.06	1.16	1.04	1.12	1.30	1.20
有効求人	12,017	2,383	1,626	4,394	1,170	1,599	1,550	24,739
有効求職	9,386	2,222	1,535	3,802	1,121	1,423	1,193	20,682

(注)新規卒者を除きパートタイムを含む(原数値)

## (4) 職業別有効求人倍率

職種	倍率 (倍)	求人数 (人)	求職者数 (人)	職種	倍率 (倍)	求人数 (人)	求職者数 (人)
管理的職業従事者	2.61	115	44	生産工程従事者	1.75	1,939	1,108
専門的・技術的職業従事者	2.06	5,878	2,849	輸送・機械運転従事者	2.22	1,297	583
事務従事者	0.53	2,235	4,189	建設・採掘従事者	3.09	1,151	372
販売従事者	1.77	1,648	933	運搬・清掃・包装等従事者	0.62	1,492	2,426
サービス職業従事者	1.99	4,439	2,233	介護関連職種(*)	2.76	2,825	1,025
保安職業従事者	4.60	603	131	建設関連職種(*)	3.89	1,777	457
農林漁業従事者	1.89	673	356	職業計	1.04	21,470	20,621

(注)常用(パート含む)、原数値

(注)(\*)介護関連職種:社会福祉専門職業従事者、その他の社会福祉専門職業従事者(介護支援専門員、医療ソーシャルワーカー等)、家政婦(夫)家事見習い介護職員(医療、福祉施設等)、訪問介護従事者の合計

(\*)建設関連職種:建築・土木・測量技術者、建設躯体工事従事者、建設従事者(建設躯体工事従事者の職業を除く)、電気工事従事者、土木作業従事者

(資料出所)厚生労働省「職業安定業務統計」、総務省「労働力調査」、宮崎労働局集計

平成21年12月改定の「日本標準職業分類」に基づく区分

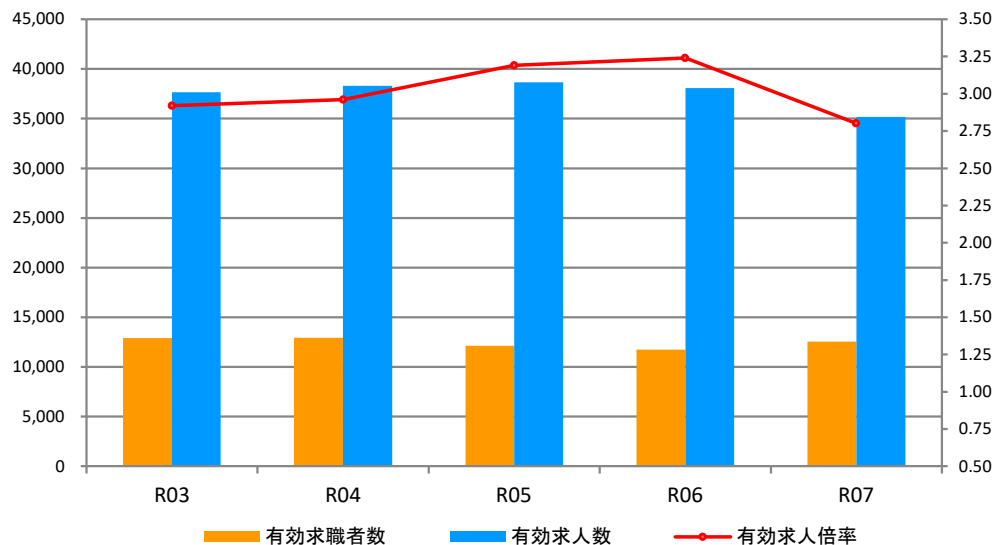
## 介護関連職種の求人・求職状況【常用(パート含む)】

(人)

	新規求職者数	有効求職者数	新規求人数	有効求人数	就職件数	有効求人倍率 (倍)
令和3年度	3,426	12,899	13,332	37,667	2,263	2.92
令和4年度	3,321	12,928	13,263	38,285	2,104	2.96
令和5年度	3,076	12,123	13,474	38,647	2,153	3.19
令和6年度	2,883	11,763	13,250	38,083	2,098	3.24
令和7年度	3,078	12,560	12,255	35,176	2,193	2.80

※介護関連職種 = 「福祉施設指導専門員」 + 「その他の社会福祉の専門的職業」 + 「家政婦(夫)・家事手伝い」 + 「介護サービスの職業(施設介護員、訪問介護職)」

※R3年9月以降の数値には、ハローワークに来所せず、オンライン上で求職登録した求職者が含まれる。



### 医療・介護・保育分野の充足率

宮崎労働局【R7年度】17.48%  
(全国平均8.57%)

【R6年度】16.36%  
(全国平均8.54%)

# HelloWork News

医療

介護

保育



採用を  
ハローワークが  
ささえます

登録  
無料

相談  
無料

STEP1

事業所訪問



ハローワーク職員が事業所を訪問し、課題や採用ニーズを丁寧にお伺いします。

STEP2

サポート開始



ニーズを踏まえてサポート内容を提案します。

STEP3

採用実現

地域の医療・福祉サービスの提供体制を守ります。

詳しい内容は裏面またはお近くのハローワークまで

## ハローワークによる採用サポートメニュー

### 求人オンライン公開

月間約8,500万件のアクセスを誇るオンラインサービスである「ハローワークインターネットサービス」上に求人を公開できます。社内の様子を伝える画像やホームページのリンクも登録いただけます。

### 急募求人への迅速対応

急募求人※については、就職面接会などのイベントを早期開催、有資格者等の求職者への迅速な情報提供、各センターと協力の充足支援を行います。迅速な採用が必要な場合は、管轄のハローワークにご相談ください。

※「急募求人」とは、配置基準を満たすために迅速な対応が求められる求人を指します。

### 求人充足コンサルティング

求人条件や求人票の記載内容を見直し、魅力的かつ応募しやすい求人票となるような記載を提案します。

### 求職者への応募勧奨

求職者に求人情報を提供します。訪問時にいただいた詳細な情報を活用して、求職者への応募勧奨を行います。

### イベントの開催

採用機会を増やすため、就職面接会、事業所見学会等を開催します。

#### 就職面接会

ハローワーク内のブース・大規模会場など、様々な会場で開催しています。求職者と直に接することができます。

#### 事業所見学会

事業所を見学し実際の雰囲気を知ることでミスマッチを防ぐこと等のメリットがあります。

### さまざまな連携

ナースセンター、福祉人材センター、保育士・保育所支援センターと求人充足に向けて協力して支援を行います。



## よくあるご質問

Q ハローワークのサポートを受けたい場合はどうしたらいいですか。

A まずは、お近くのハローワークにご連絡ください。

Q ハローワークに求人を出したい場合はどうしたらいいですか。

A ハローワークインターネットサービスを利用したオンライン登録が可能です。

ハローワーク  
所在地



ハローワーク  
インターネット  
サービス



ハローワーク  
インターネットサー  
ビス  
※求人票マイページ  
操作ガイドブック



# 雇用関係の各種助成金について

(令和8年4月1日現在)

【問い合わせ先】 ◎…宮崎労働局 職業安定部 職業対策課 助成金センター  
●…宮崎労働局 雇用環境・均等室 ▲…宮崎労働局 労働基準部 健康安全課  
★…(独) 高齢・障害・求職者雇用支援機構 宮崎支部

## A.労働者の雇用維持を図る

- ◎雇用調整助成金
- ◎産業雇用安定助成金 (災害特例人材確保支援コース)

## B.在籍出向を支援する

- ◎産業雇用安定助成金 (スキルアップ支援コース)

## C.離職する労働者の再就職支援を行う

- ◎早期再就職支援等助成金 (再就職支援コース) (雇入れ支援コース)

## D.中途採用する

- ◎早期再就職支援等助成金 (中途採用拡大コース)

## E.新たに労働者を雇入れる

- ◎特定求職者雇用開発助成金 (特定就職困難者コース) (中高年層安定雇用支援コース) (生活保護受給者等雇用開発コース) (発達障害者・難治性疾患患者雇用開発コース)
- ◎トライアル雇用助成金 (一般トライアルコース) (若年・女性建設労働者トライアルコース) (障害者トライアルコース) (障害者短時間トライアルコース)
- ◎産業雇用安定助成金 (産業連携人材確保等支援コース)
- ◎地域雇用開発助成金 (地域雇用開発コース)

## F.労働者の職業能力の向上を図る

- ◎人材開発支援助成金 (人材育成支援コース) (教育訓練休暇等付与コース) (事業展開等リスキング支援コース) (人への投資促進コース) (建設労働者認定訓練コース) (建設労働者技能実習コース)
- ★障害者能力開発助成金

## (参考) 労働条件等関係助成金

- 業務改善助成金
- ▲受動喫煙防止対策助成金
- 働き方改革推進支援助成金 (業種別課題対応コース) (労働時間短縮・年休促進支援コース) (勤務間インターバル導入コース) (団体推進コース)

## G.労働者の雇用環境の整備を図る

### ◎人材確保等支援助成金

#### (雇用管理制度・雇用環境整備助成コース)

- (中小企業団体助成コース) (建設キャリアアップシステム等活用促進コース)
- (若年者及び女性に魅力ある職場づくり事業コース (建設分野))
- (作業員宿舍等設置助成コース (建設分野))
- (外国人労働者就労環境整備助成コース) (●テレワークコース)

労働者の業務負担の軽減が図られる機器等の導入  
【具体例】

- ・車いす昇降リフトによる解除作業の負担軽減
- ・介護ソフトによる介護記録作業の負担軽減 など

### ◎キャリアアップ助成金

- (正社員化コース) (障害者正社員化コース) (賃金規定等改定コース)
- (賃金規定等共通化コース) (賞与・退職金制度導入コース)
- (短時間労働者労働時間延長支援コース)

### ★65歳超雇用推進助成金

- (65歳超継続雇用促進コース)
- (高齢者無期雇用転換コース)
- (高齢者評価制度等雇用管理改善コース)

### ★重度障害者等通勤対策助成金

### ★障害者作業施設設置等助成金

### ★重度障害者多数雇用事業所施設設置等助成金

### ★障害者福祉施設設置等助成金

### ★障害者雇用相談援助助成金

### ★障害者介助等助成金

### ★職場適応援助者助成金