



今月の主要経済指標

目次

今月の経済関係統計資料		
1 宮崎県景気動向指数	1
2 宮崎県の鉱工業指数	2
3 みやざきの賃金・労働時間・雇用の動き	3
4 宮崎市の消費者物価指数	4
【参考】		
・ 「月例経済報告」抜粋	5
・ 「宮崎県金融経済概況」抜粋	6
・ データ編	8

平成28年 8 月



宮崎県総合政策部統計調査課

1 宮崎県景気動向指数（平成28年5月分）

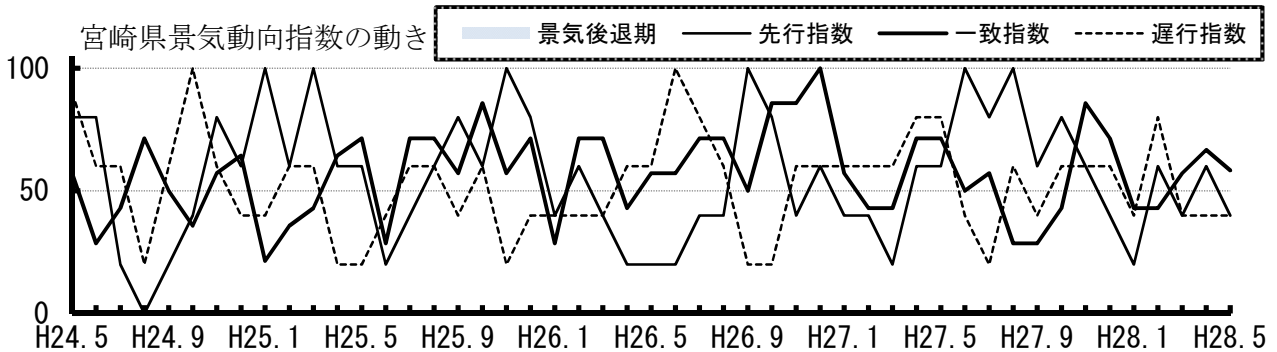
(1) 今月の動き

平成28年5月の本県のDIは、

先行指数は 40.0%となり、2か月ぶりに 50.0%を下回った。

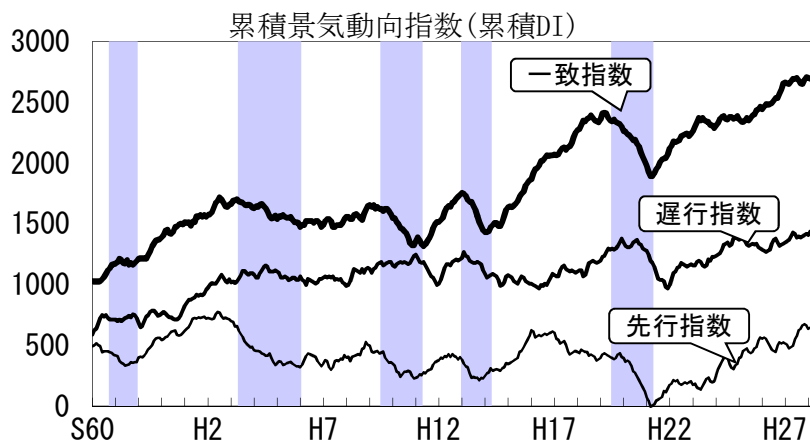
一致指数は 58.3%となり、3か月連続で 50.0%を上回った。

遅行指数は 40.0%となり、3か月連続で 50.0%を下回った。



	採用 指標数	拡張 指標数	プラスの指標（拡張指標）	マイナスの指標
先行系列	5	2	新規求人数（パート含む）、新車登録台数（乗用車）	鉱工業在庫率指数（逆）、新設住宅着工戸数、ホテル・旅館宿泊客数
一致系列	6	3.5	有効求人倍率、大型小売店販売額（実質）、雇用保険受給者実人数（逆）	鉱工業出荷指数、輸入通関実績（実質）
遅行系列	5	2	鉱工業在庫指数、家計消費支出（勤労者世帯）	消費者物価指数（持家の帰属家賃を除く総合）、資本財出荷指数、貸出約定平均金利

(2) 累積景気動向指数



シャドウ部分：景気後退期

- 見やすくするため、先行指数には 500、一致指数には 1000、遅行指数には 600をそれぞれ加算している。

(参考)

景気動向指数：景気が上向きか、下向きかを総合的に示す指数である。50%を上回って推移しているときは景気拡張局面、下回って推移しているときは景気後退局面と判断される。

累積景気動向指数：各指数から景気判断の基準となる50を引くことで、景気の拡張・後退の動向だけを確認することができる指数である。

3 みやざきの賃金・労働時間・雇用の動き（平成28年3月分）

宮崎県における平成28年3月の賃金、労働時間及び雇用に関する調査結果（調査産業計）は次のとおりです。

【調査結果のポイント】

- ・ きまって支給する給与は 219,238円で、前年同月比 0.4%減
- ・ 総実労働時間は 145.7時間で、前年同月比 0.9%減
- ・ 常用労働者数は 315,072人で、前年同月比 0.4%減

※ 増減比は平成22年平均を 100とする指数で比較。

(1) 賃 金

「1人平均月間現金給与総額」は 224,255円で、前年同月比 0.6%減であった。

このうち、「所定内給与」は 204,370円、「所定内給与」に超過労働給与を加えた「きまって支給する給与」は 219,238円で、前年同月比 0.4%減であった。

(2) 労働時間

「1人平均月間総実労働時間」は 145.7時間で、前年同月比 0.9%減であった。

このうち、「所定内労働時間」は 136.0時間、「所定外労働時間」は 9.7時間であった。

また、「1人平均月間出勤日数」は19.0日で、前年同月差 0.6日減であった。

(3) 雇 用

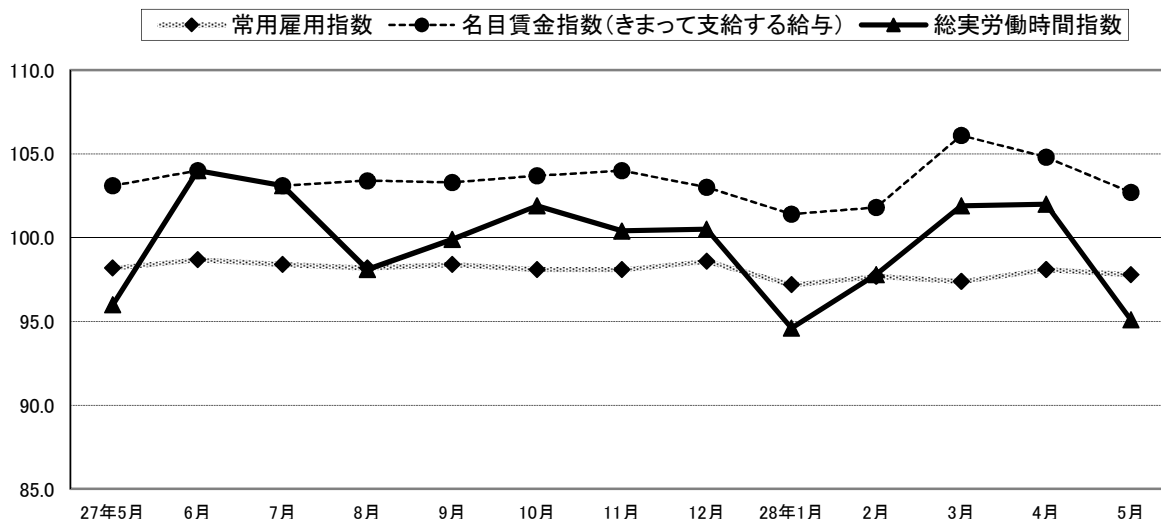
「常用労働者数」は 315,072人で、前年同月比 0.4%減であった。

《参考》

	宮 崎		全 国	
	事業規模5人以上	前年同月比 (指数又は日での比)	事業規模5人以上	前年同月比 (指数又は日での比)
1 賃 金 (名目)				
一人平均現金給与総額	224,255円	▲0.6%	268,382円	▲0.1%
所定内給与	204,370円	▲0.3%	239,125円	▲0.2%
きまって支給する給与	219,238円	▲0.4%	258,089円	▲0.1%
2 労働時間				
総実労働時間数	145.7時間	▲0.9%	138.1時間	▲0.8%
所定内労働時間数	136.0時間	▲0.8%	127.7時間	▲0.7%
所定外労働時間数	9.7時間	▲1.0%	10.4時間	▲1.8%
出勤日数	19.0日	▲0.6日	17.9日	▲0.1日
3 雇 用				
常用労働者数	315,072人	▲0.4%	48,667千人	2.0%

事業所規模5人以上：調査産業計

(平成22年=100)



4 宮崎市の消費者物価指数（平成28年5月調査分）

総合指数 103.8 （平成22年=100） 前月比（+）0.2% 前年同月比（-）0.2%

(1) 概況

平成28年5月の宮崎市の消費者物価指数は、平成22年を100とした総合指数で103.8となり、前月比は0.2%の上昇、前年同月比は0.2%の下落となった。

総合指数の動きを前年同月比で見ると、平成28年1月は0.2%の上昇、2月は0.5%の上昇、3月は0.1%の上昇、4月は0.2%の下落、5月は0.2%の下落となった。

生鮮食品を除く総合指数は103.3となり、前月比は0.2%の上昇、前年同月比は0.2%の下落となった。

食料（酒類を除く）及びエネルギーを除く総合指数は102.4となり、前月比は0.1%の上昇、前年同月比は0.5%の上昇となった。

宮崎市の10大費目別指数、前月比、前年同月比及び寄与度（平成28年5月）

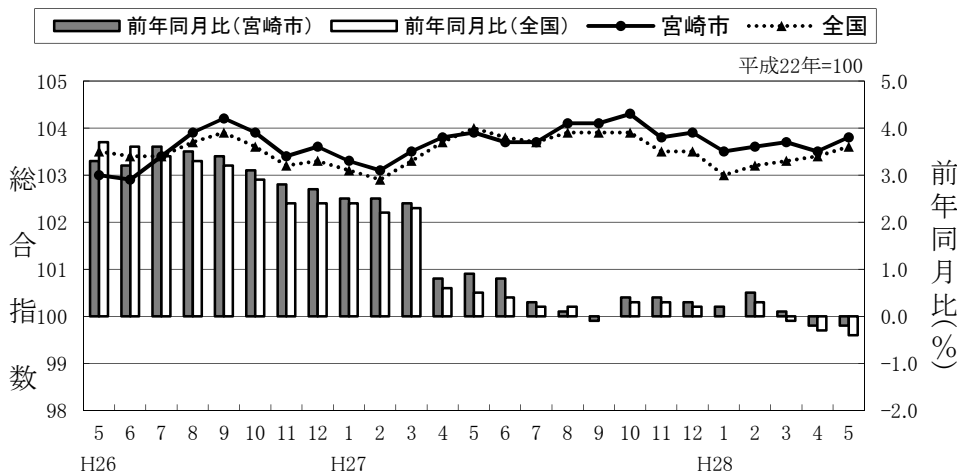
費目	指数	前月比		前年同月比	
		変化率(%)	寄与度	変化率(%)	寄与度
総合	103.8	0.2		-0.2	
食料	107.7	0.3	0.08	1.4	0.35
住居	100.9	0.0	0.00	0.5	0.11
光熱・水道	111.4	0.7	0.04	-5.4	-0.37
家具・家事用品	95.8	0.1	0.00	1.5	0.05
被服及び履物	103.5	-0.4	-0.02	2.7	0.10
保健医療	101.3	0.3	0.02	-1.2	-0.06
交通・通信	101.0	0.4	0.06	-3.9	-0.61
教育	108.3	0.0	0.00	1.7	0.04
教養娯楽	98.7	0.2	0.02	1.7	0.16
諸雑費	111.3	0.1	0.01	1.2	0.08

(2) 総合指数の前月比に影響を与えた費目及び寄与度等

	(10大費目)	(中分類、前月比、寄与度)		(品目)	
		前月比(%)	寄与度		
上昇	食料	生鮮果物	9.3	0.10	キウイフルーツ
		自動車等関係費	0.9	0.09	ガソリン
下落	被服及び履物	衣料	-1.2	-0.02	女兒スカート

(3) 総合指数の前年同月比に影響を与えた費目及び寄与度等

	(10大費目)	(中分類、前年同月比、寄与度)		(品目)	
		前年同月比(%)	寄与度		
上昇	食料	生鮮果物	11.1	0.12	いちご
		教養娯楽	7.3	0.07	テレビ
下落	交通・通信	自動車等関係費	-5.5	-0.57	ガソリン
		光熱・水道	電気代	-7.0	-0.23



(データ編)

— 全国 —

年 月	雇用・労働				実質賃金指数		所定外労働 時間指数 (製造業)	完全 失業率 (季節調整済)
	有効 求人倍率 (季節調整済)	新規求職 申込件数 (原数値)	新規 求人数 (原数値)	常 用 雇用 指数 22年=100	現金給与 総額 22年=100	きまって支 給する給与 22年=100		
23年	0.65	7,516	7,865	100.6	100.1	99.9	100.7	[4.6]
24	0.80	6,920	8,845	101.3	99.2	99.7	101.0	4.4
25	0.93	6,510	9,531	102.1	98.3	98.3	105.3	4.0
26	1.09	6,027	10,003	103.6	95.5	95.0	112.5	3.6
27	1.20	5,739	10,357	105.8	94.6	94.3	111.9	3.4
27年 5月	1.18	472	773	105.7	80.7	93.5	103.8	3.3
6	1.19	481	859	106.2	128.1	94.6	109.6	3.4
7	1.21	450	901	106.4	111.2	94.5	111.5	3.3
8	1.22	418	816	106.3	81.9	93.6	107.6	3.4
9	1.23	446	866	106.3	79.6	93.7	112.7	3.4
10	1.24	477	967	106.5	80.2	94.3	114.0	3.2
11	1.26	390	829	106.7	82.9	94.4	116.6	3.3
12	1.27	362	781	107.0	164.7	94.6	115.9	3.3
28年 1	1.28	478	972	106.7	81.7	93.8	102.5	3.2
2	1.28	504	966	106.4	79.5	94.5	111.5	3.3
3	1.30	509	921	106.0	84.5	95.3	114.0	3.2
4	1.34	582	895	107.4	82.9	95.9	112.7	3.2
5	1.36	466	853	107.8	81.0	93.9	101.3	3.2
資料	厚生労働省 「一般職業紹介状況」 ※ パートタイムを含む。			厚生労働省 「毎月勤労統計調査」 注) 事業所規模5人以上				総務省 「労働力 調査」 注) 30人以上

[]は岩手県、宮城県及び福島県を除く全国結果。

— 宮崎県 —

年 月	雇用・労働				実質賃金指数		所定外労働 時間指数 (製造業)	完全 失業率 (季節調整済)
	有効 求人倍率 (季節調整済)	新規求職 申込件数 (原数値)	新規 求人数 (原数値)	常 用 雇用 指数 22年=100	現金給与 総額 22年=100	きまって支 給する給与 22年=100		
23年	0.58	87,237	77,630	99.5	97.9	98.2	105.7	4.4
24	0.69	80,102	86,294	100.8	99.5	99.7	94.7	...
25	0.77	75,398	89,534	101.1	100.2	100.2	99.5	...
26	0.93	70,831	99,592	100.9	101.3	100.0	110.7	...
27	1.03	66,552	102,272	98.4	100.7	98.9	109.7	...
27年 5月	1.01	5,869	7,542	98.2	86.3	98.5	105.1	—
6	1.01	5,638	8,266	98.7	136.1	99.5	121.2	—
7	1.04	5,365	8,814	98.4	111.5	98.8	107.3	—
8	1.06	4,915	8,174	98.2	93.4	98.7	104.4	—
9	1.08	5,393	9,082	98.4	84.9	98.5	116.1	—
10	1.09	5,252	9,858	98.1	84.7	98.6	107.3	—
11	1.10	4,521	8,171	98.1	90.9	99.5	113.9	—
12	1.10	3,821	7,536	98.6	172.8	98.5	110.9	—
28年 1	1.07	5,766	9,639	97.2	85.5	97.3	97.1	—
2	1.09	5,801	9,501	97.7	84.1	97.6	104.4	—
3	1.13	5,862	9,389	97.4	91.6	101.6	105.8	—
4	1.18	6,956	8,772	98.1	86.7	100.3	112.4	—
5	1.23	5,727	9,015	97.8	86.0	98.3	100.0	—
資料	厚生労働省宮崎労働局 「労働市場月報」 ※ パートタイムを含む。			県統計調査課 「みやざきの賃金・労働時間・雇用の動き」 注) 事業所規模5人以上				総務省 ※ モデル 推計値 注) 30人以上

注 1 この統計表の符号の用法は、次のとおりです。

「—」皆無または該当数値なし、「...」数値未詳または不明、「p」暫定(速報)数値、「r」訂正(確報)数値。

2 宮崎県の完全失業率について、労働力調査では都道府県別に表章するように標本設計を行っておらず(北海道及び沖縄県を除く)、標本規模も小さいことなどから、全国の結果に比べ標本誤差が大きく、結果の利用に当たっては注意を要します。

— 全国 —

年 月	消費				総合指標			
	百貨店・スーパー 販売額	主要ホテル・ 旅館宿泊客数	消費者 物価指数	家計調査 消費支出 (一世帯当たり)	景気動向指数(DI)			
					先行指数	一致指数	遅行指数	
	億円		22年=100	円				
23年	188,487	—	99.7	282,966	—	—	—	
24	188,471	—	99.7	286,169	—	—	—	
25	190,258	—	100.0	290,454	—	—	—	
26	194,272	—	102.8	291,194	—	—	—	
27	196,733	—	103.6	287,373	—	—	—	
27年	5月	16,285	—	104.0	286,433	81.8	45.0	50.0
	6	15,788	—	103.8	268,652	90.9	90.0	77.8
	7	17,057	—	103.7	280,471	45.5	20.0	50.0
	8	16,056	—	103.9	291,156	45.5	45.0	44.4
	9	15,114	—	103.9	274,309	18.2	30.0	33.3
	10	16,072	—	103.9	282,401	36.4	75.0	33.3
	11	16,491	—	103.5	273,268	27.3	60.0	44.4
	12	20,925	—	103.5	318,254	36.4	40.0	55.6
28年	1	16,913	—	103.0	280,973	45.5	40.0	50.0
	2	14,886	—	103.2	269,774	27.3	30.0	44.4
	3	16,463	—	103.3	300,889	31.8	40.0	66.7
	4	15,456	—	103.4	298,520	50.0	44.4	62.5
	5	15,978	—	103.6	281,827	66.7	62.5	40.0
資料	経済産業省 「商業動態 統計」		総務省 「消費者 物価指数」	総務省 「家計調査」	内閣府経済社会総合研究所 「景気動向指数」			

— 宮崎県 —

年 月	消費				総合指標			
	百貨店・スーパー 販売額	主要ホテル・ 旅館宿泊客数	消費者 物価指数 (宮崎市)	家計調査 消費支出 (一世帯当たり)	景気動向指数(DI)			
					先行指数	一致指数	遅行指数	
	百万円	人	22年=100	円				
23年	75,960	1,042,080	99.8	271,162	—	—	—	
24	75,324	1,022,941	99.9	262,695	—	—	—	
25	74,744	1,068,697	100.1	263,806	—	—	—	
26	73,975	1,047,565	102.8	250,489	—	—	—	
27	74,458	1,099,653	103.8	256,959	—	—	—	
27年	5月	6,184	92,100	103.9	235,870	60.0	71.4	80.0
	6	5,538	78,611	103.7	213,956	100.0	50.0	40.0
	7	6,709	88,669	103.7	234,573	80.0	57.1	20.0
	8	6,360	120,359	104.1	234,000	100.0	28.6	60.0
	9	5,412	88,004	104.1	291,142	60.0	28.6	40.0
	10	6,048	93,943	104.3	226,867	80.0	42.9	60.0
	11	6,121	101,663	103.8	233,328	60.0	85.7	60.0
	12	8,786	93,487	103.9	333,299	40.0	71.4	60.0
28年	1	5,920	83,849	103.5	292,919	20.0	42.9	40.0
	2	5,189	111,049	103.6	237,378	60.0	42.9	80.0
	3	5,756	103,769	103.7	337,762	20.0	57.1	40.0
	4	5,503	69,355	103.5	296,790	60.0	66.7	25.0
	5	6,029	76,396	103.8	279,045	40.0	58.3	40.0
資料	経済産業省 「商業動態 統計」	県 観光推進課	県 統計調査課	総務省 「家計調査」 ※ 宮崎市	県統計調査課 「宮崎県景気動向指数」			

3 主要ホテル・旅館宿泊客数は、平成27年8月分から調査対象を一部変更したため、平成24年1月に遡って改定しました。そのため、平成23年以前と平成24年以降の数値の単純比較ができないことに注意が必要です。

4 家計調査消費支出（一世帯当たり）は、二人以上の世帯です。

5 宮崎県景気動向指数は、採用系列の入替を行ったため、過去に遡って数値を改訂しています。

6 平成27年7月分より、統計の名称が「大型小売店販売動向」から「百貨店・スーパー販売動向」に変更されました。

— 全国 —

年 月		生産						投資		
		鉱工業生産指数		鉱工業出荷指数		鉱工業在庫指数		新設住宅 着工戸数	着工建築物	
		原指数	季節調整 済指数	原指数	季節調整 済指数	原指数	季節調整 済指数		床面積	工事費 予定額
22年=100		22年=100		22年=100		22年=100		戸	千㎡	億円
23年		97.2	—	96.3	—	105.0	—	834,117	126,509	213,030
24		97.8	—	97.5	—	110.5	—	882,797	132,609	220,260
25		97.0	—	96.9	—	105.7	—	980,025	147,679	254,357
26		99.0	—	98.2	—	112.3	—	892,261	134,021	246,060
27		97.8	—	97.1	—	112.3	—	909,299	129,624	25,139
27年	5月	89.8	96.7	87.4	96.2	111.7	113.0	71,720	10,538	21,079
	6	102.2	98.3	99.9	96.8	113.3	113.9	88,118	12,214	23,427
	7	103.0	97.4	100.2	96.2	115.8	113.2	78,263	11,583	22,478
	8	88.5	96.7	88.1	96.4	116.9	113.4	80,255	11,012	20,971
	9	102.0	97.0	102.7	96.1	112.8	113.3	77,872	10,745	20,100
	10	100.1	98.2	98.9	98.6	114.1	111.9	77,153	10,913	21,324
	11	97.4	97.1	95.9	96.2	115.5	112.3	79,697	10,737	20,634
	12	97.8	95.9	98.2	94.9	112.3	112.7	75,452	10,286	19,635
28年	1	89.8	98.3	88.1	96.8	116.2	112.4	67,815	9,245	18,643
	2	94.4	93.2	93.8	92.8	114.0	112.2	72,831	10,228	20,417
	3	108.0	96.7	109.7	94.5	106.8	115.4	75,744	10,495	20,763
	4	92.8	97.2	89.7	96.0	107.5	113.4	82,398	10,845	21,548
	5	r 89.4	r 94.7	r 86.5	r 93.5	r 112.6	r 113.9	78,728	12,006	23,519
資料		経済産業省 「生産・出荷・在庫指数」						国土交通省 「建築着工統計」		

— 宮崎県 —

年 月		生産						投資		
		鉱工業生産指数		鉱工業出荷指数		鉱工業在庫指数		新設住宅 着工戸数	着工建築物	
		原指数	季節調整 済指数	原指数	季節調整 済指数	原指数	季節調整 済指数		床面積	工事費 予定額
22年=100		22年=100		22年=100		22年=100		戸	㎡	千万円
23年		97.4	—	101.4	—	115.9	—	6,076	1,055,734	14,254
24		98.2	—	102.8	—	112.4	—	6,754	1,064,864	13,785
25		98.2	—	105.4	—	109.0	—	7,869	1,283,389	17,677
26		102.0	—	104.9	—	116.2	—	6,440	1,096,387	15,339
27		101.1	—	105.0	—	122.8	—	6,443	1,040,146	15,430
27年	5月	95.7	101.7	93.6	103.7	125.4	125.1	469	64,869	949
	6	102.1	103.0	110.6	111.2	122.7	124.2	579	88,198	1,211
	7	101.9	103.3	104.0	105.0	121.0	122.7	542	79,864	1,113
	8	93.9	100.9	95.4	103.3	120.1	121.6	689	91,188	1,476
	9	102.5	98.3	103.7	104.0	121.7	121.8	659	81,341	1,204
	10	104.6	97.7	114.9	111.4	121.5	120.4	544	80,583	1,262
	11	105.0	102.7	109.5	105.5	124.1	122.7	519	87,542	1,223
	12	102.0	97.0	124.4	104.1	116.5	120.0	483	77,241	1,035
28年	1	91.2	100.0	95.9	108.3	120.5	119.0	409	85,979	1,765
	2	99.3	98.5	106.4	105.8	120.1	117.6	580	72,029	1,086
	3	105.2	99.0	109.3	101.0	119.6	118.0	631	74,809	1,118
	4	100.7	99.9	104.5	105.9	119.0	119.5	708	75,738	1,145
	5	93.6	98.5	90.0	99.0	122.0	121.7	594	97,011	1,553
資料		県統計調査課 「宮崎県鉱工業指数月報」						国土交通省 「建築着工統計」		