

日本の
ひなた
宮崎県

今月の主要指標 (令和4年12月公表分)

目 次

【主要指標の動き】

1	景気動向指数 (D I)	1
2	人口	1
3	鉱工業指数 (季節調整値)	1
4	新設住宅着工戸数	2
5	公共工事請負状況	2
6	宮崎空港国内線乗降客数	2
7	企業倒産状況	3
8	通関実績	3
9	百貨店・スーパー販売動向	3
10	消費者物価指数	4
11	有効求人倍率 (季節調整値)	4
12	労働関係指数 (事業所規模5人以上)	4

【参考】

・	「月例経済報告」抜粋	5
・	参考指標一覧	6

令和5年1月

宮崎県総合政策部統計調査課



「みやざき統計BOX」も
役に立つよ！



※この統計表は、令和5年1月10日までに得られた数値により作成しています。

「統計みやざき」は、以下のページに掲載しています。

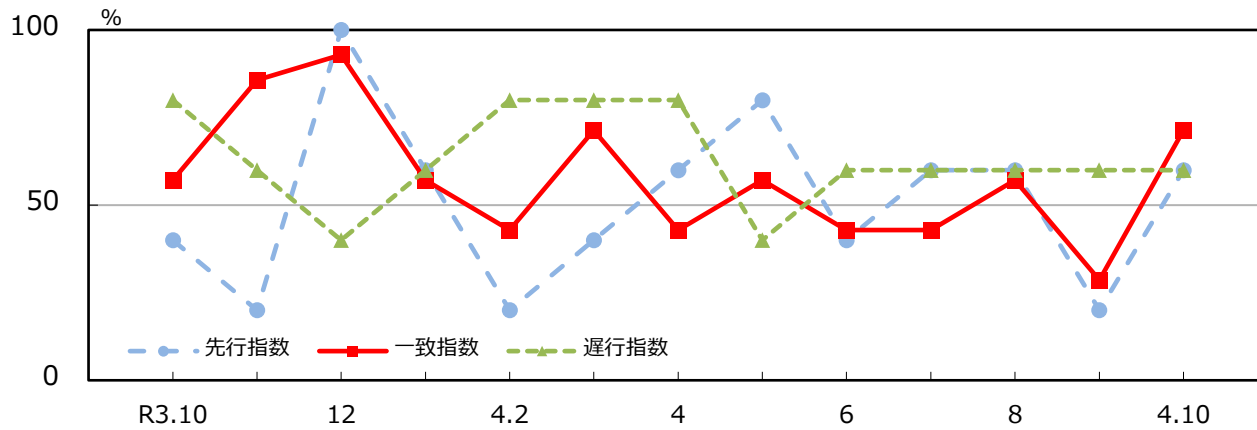
<https://www.pref.miyazaki.lg.jp/tokeichosa/kense/toke/index-47.html>

また、「みやざき統計BOX」でも閲覧することができます。

<https://stat.pref.miyazaki.lg.jp/>

[主要指標の動き]

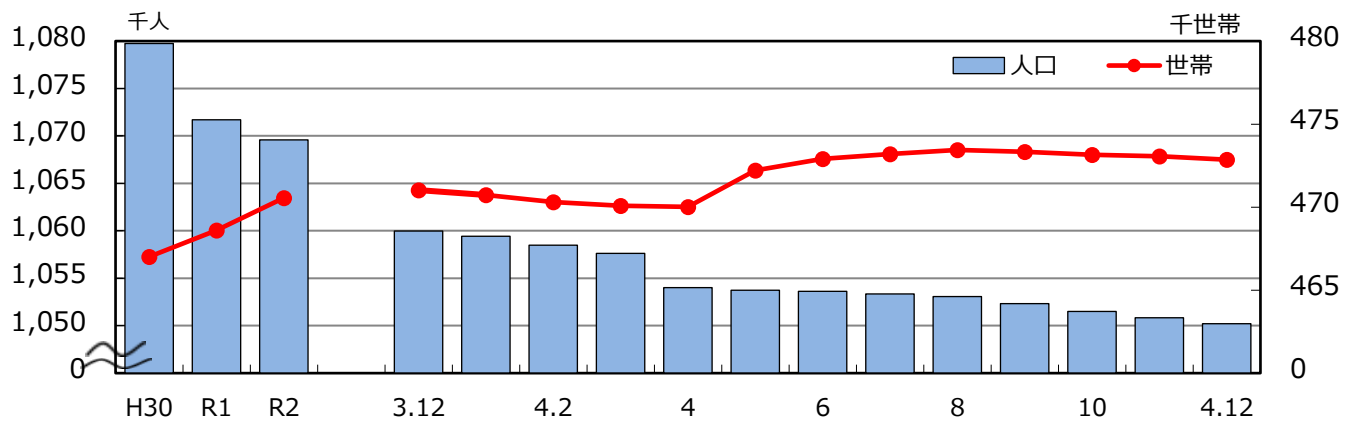
【景気動向指数(DI)】



令和4年10月の本県の景気動向指数は、先行指数60.0、一致指数71.4、遅行指数60.0となりました。

(1-1表 資料：県統計調査課)

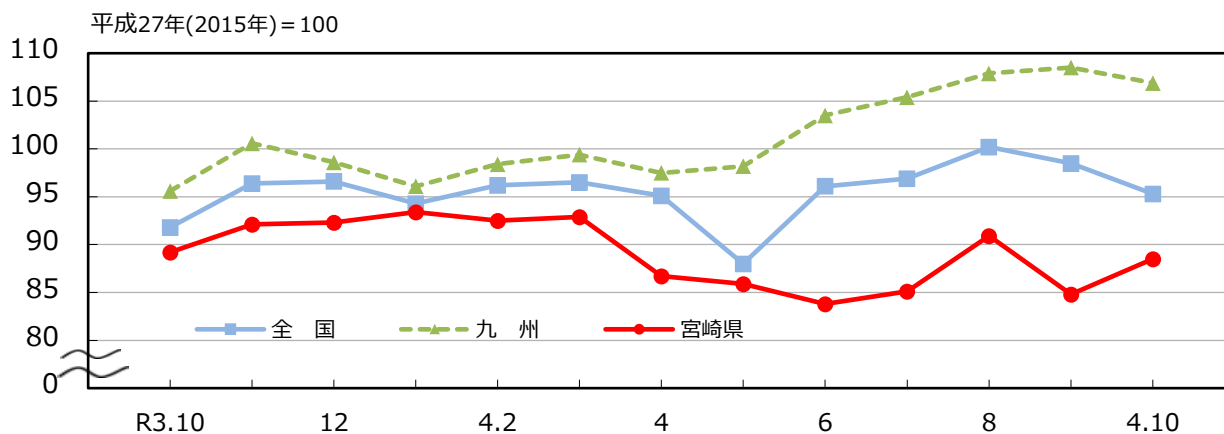
【人口】



令和4年12月1日現在の本県の推計人口は、1,050,208人で前月より630人の減少となりました。また、世帯数は、前月より207世帯減少して472,857世帯となりました。

(2-1表 資料：県統計調査課)

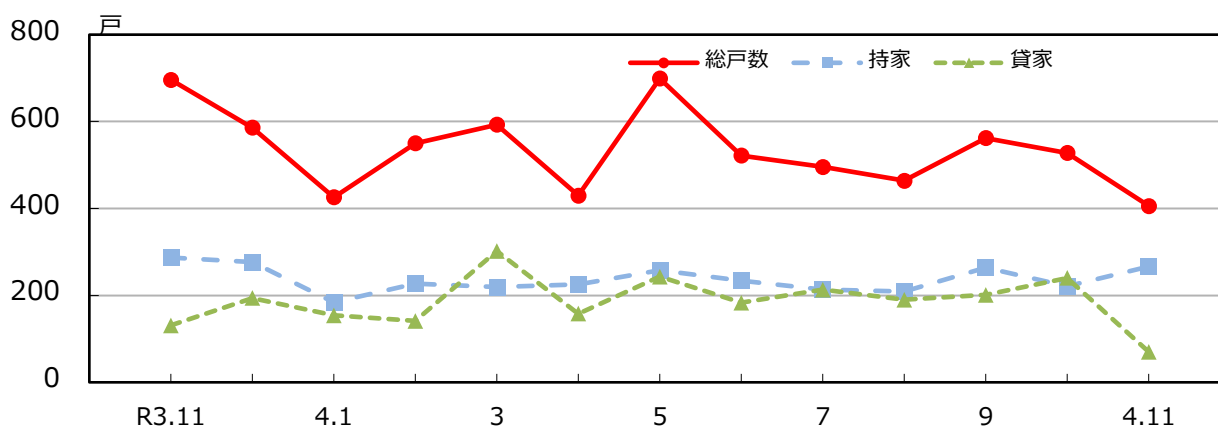
【鉱工業指数 (季節調整済指数、平成27年(2015年)=100)】



令和4年10月の本県の生産指数は88.5で、前月比4.4%の上昇となりました。
 全国生産指数は95.3で、前月比3.2%の低下となりました。
 また、九州の生産指数は106.9で、前月比1.5%の低下となりました。
 ※本県、九州は速報値、全国は確報値

(4-3表 資料：県統計調査課)

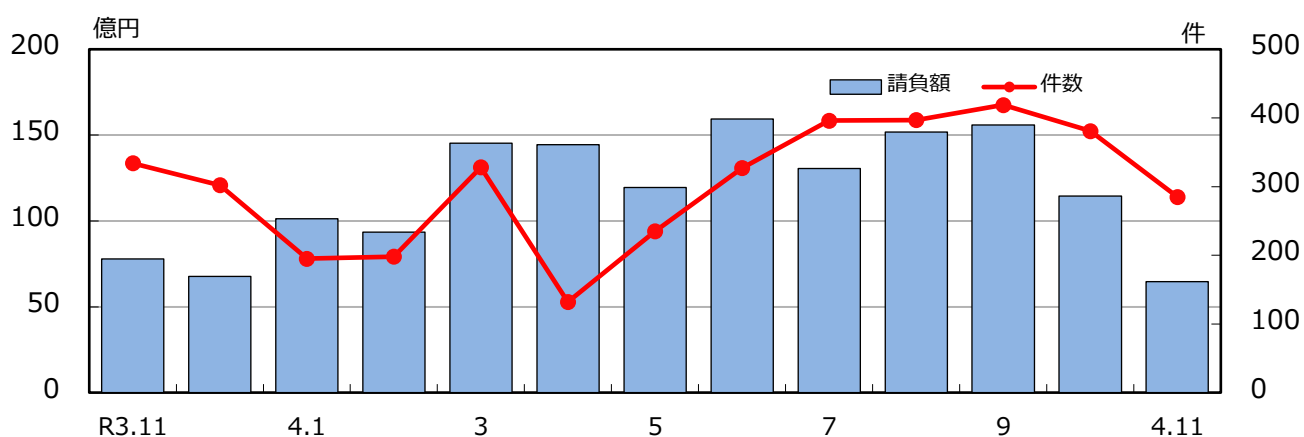
【新設住宅着工戸数】



令和4年11月の県内の新設住宅着工戸数は406戸で、前年同月比41.7%の減少となりました。利用関係別では、持家が266戸で前年同月比7.3%減少、貸家が70戸で同46.6%減少となりました。

(5-1表 資料：国土交通省)

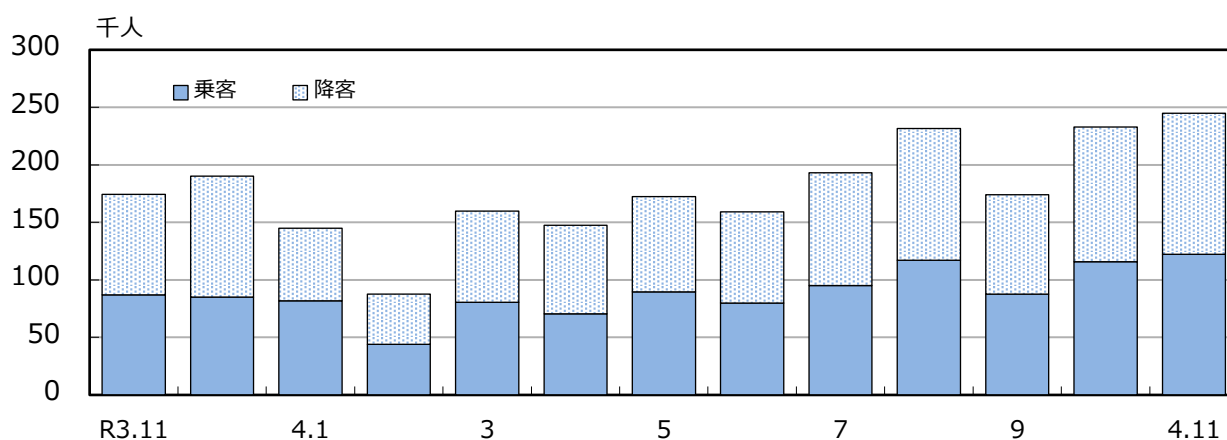
【公共工事請負状況】



前払保証からみた令和4年11月の県内の公共工事請負状況は、件数285件、請負金額64億67百万円で、件数は前年同月比14.7%減、請負金額は同16.9%減となりました。

(5-2表 資料：西日本建設業保証(株)宮崎支店)

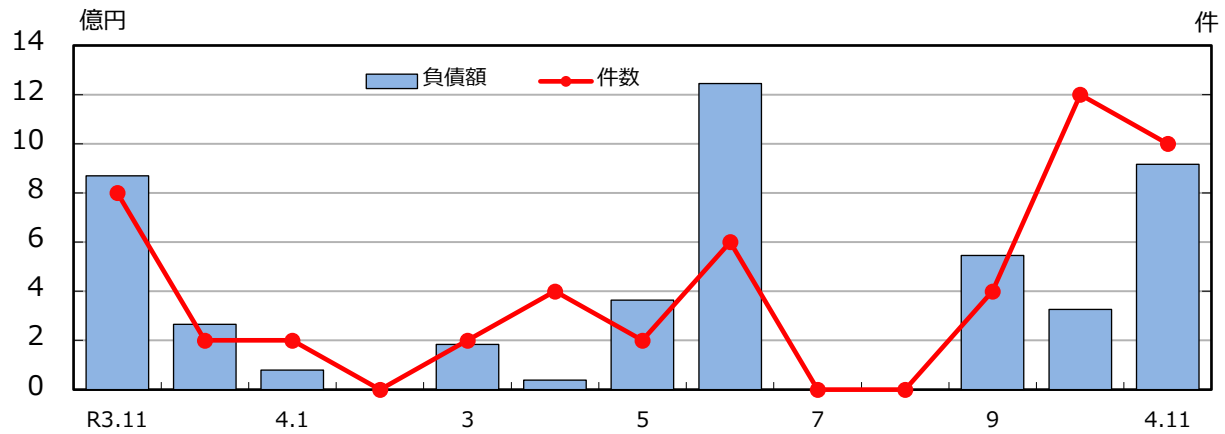
【宮崎空港国内線乗降客数】



令和4年11月の宮崎空港の国内線乗降客数(チャーター便を含む。)は244,935人で、前年同月を40.5%上回りました。

(7-3表 資料提供：宮崎交通(株))

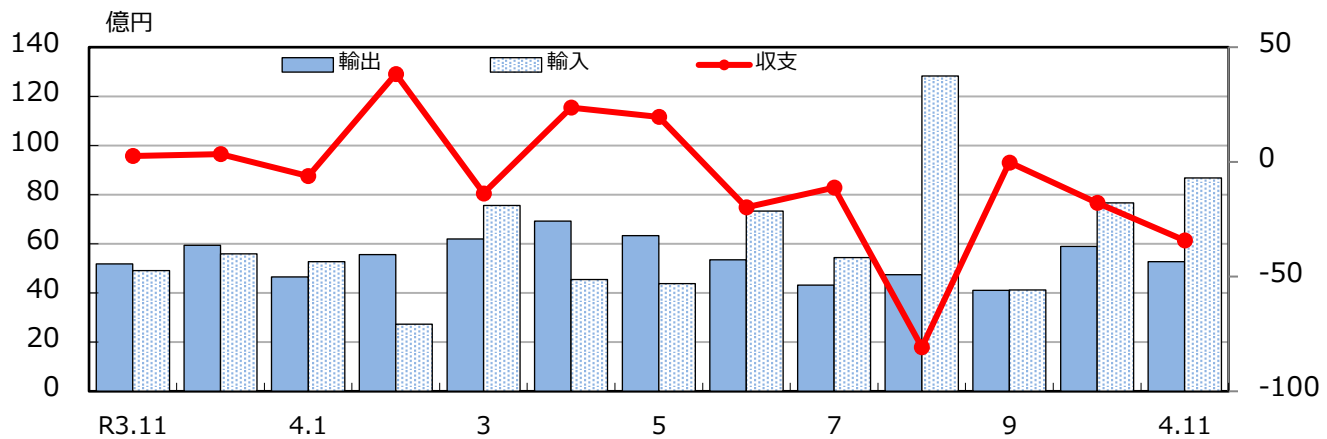
【企業倒産状況】



令和4年11月の本県の企業倒産（負債額1千万円以上の法人及び個人企業）は5件で、負債総額は9億17百万円でした。

（8-6表 資料：(株)東京商工リサーチ宮崎支店）

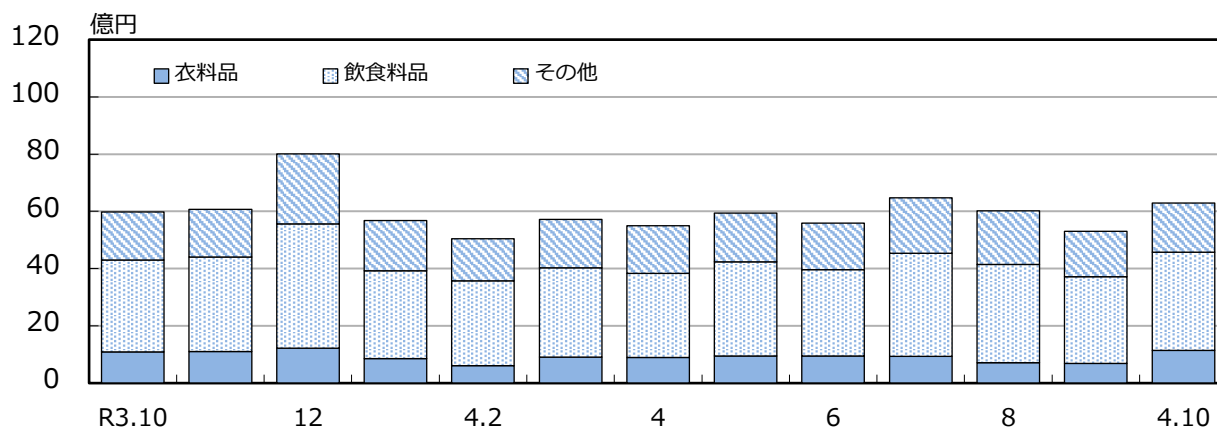
【通関実績】



令和4年11月の宮崎県内（細島港、宮崎空港、油津港）における輸出額は52億67百万円でした。また、輸入額は86億85百万円でした。なお、輸出額から輸入額を差し引いた収支は34億18百万円の赤字でした。

（9-1表 資料：財務省）

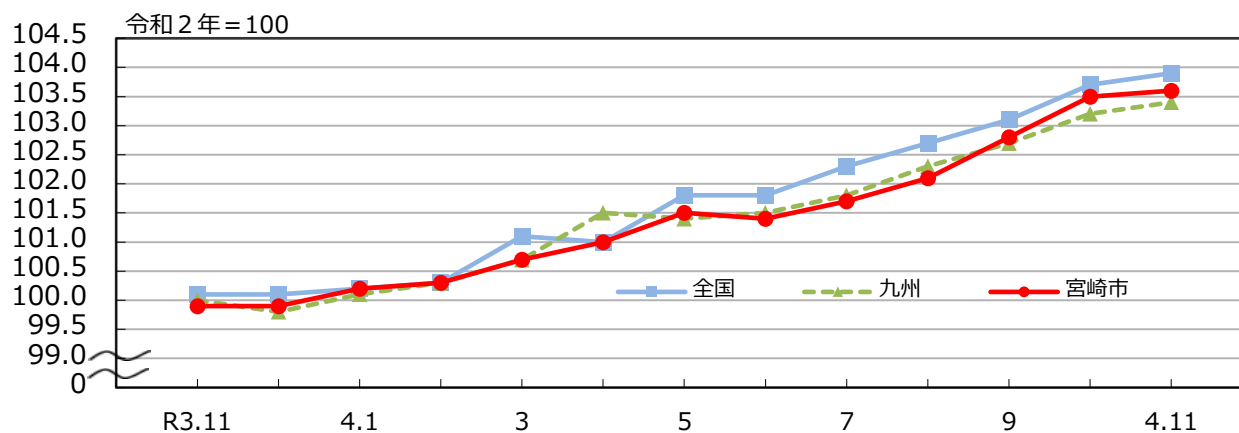
【百貨店・スーパー販売動向】



令和4年10月の県内百貨店及びスーパー（計35事業所）の総販売高は62億92百万円で、前年同月比5.3%増（既存店では5.3%増）となりました。

（9-2表 資料：経済産業省）

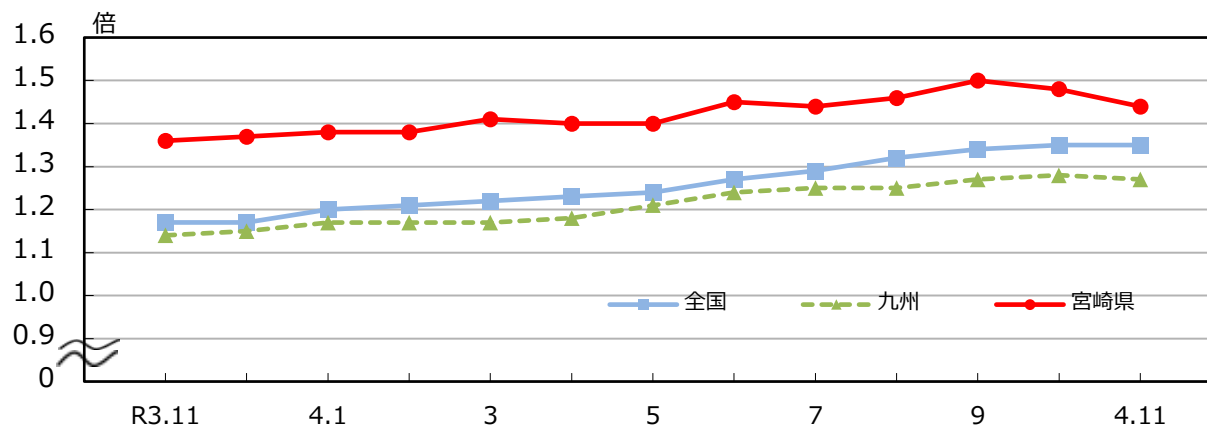
【消費者物価指数】



令和4年11月の宮崎市の消費者物価指数(令和2年=100)は総合指数で103.6となり、前月比は0.1%の上昇、前年同月比は3.7%の上昇となりました。

(10-3表 資料：県統計調査課)

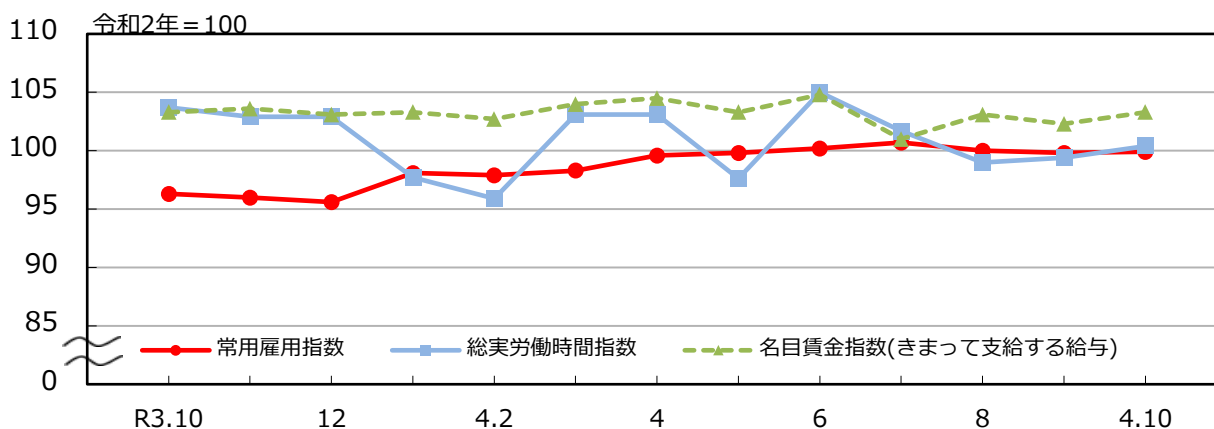
【有効求人倍率】



令和4年11月の本県の有効求人倍率(季節調整値)は1.44倍で、前月より0.04ポイント低下し、前年同月より0.08ポイント上昇となりました。

(11-1表 資料：宮崎労働局職業安定部)

【労働関係指数(事業所規模5人以上)】



令和4年10月の本県の常用雇用指数(令和2年=100)は99.9で、前年同月を3.7%上回りました。総実労働時間指数は100.4で、前年同月を3.2%下回りました。また、名目賃金指数(きまって支給する給与)は103.3で、前年同月と同水準となりました。

(11-2表 資料：県統計調査課)

[参考]

「月例経済報告」抜粋（令和4年12月21日：内閣府）

【基調判断】

11月月例	12月月例
<p>景気は、緩やかに持ち直している。 先行きについては、ウィズコロナの下で、各種政策の効果もあって、景気が持ち直していくことが期待される。ただし、世界的な金融引締め等が続く中、海外景気の下振れが我が国の景気を下押しするリスクとなっている。また、物価上昇、供給面での制約、金融資本市場の変動等の影響に十分注意する必要がある。</p>	<p>景気は、緩やかに持ち直している。 先行きについては、ウィズコロナの下で、各種政策の効果もあって、景気が持ち直していくことが期待される。ただし、世界的な金融引締め等が続く中、海外景気の下振れが我が国の景気を下押しするリスクとなっている。また、物価上昇、供給面での制約、金融資本市場の変動等の影響や中国における感染動向に十分注意する必要がある。</p>

※ 下線部は、先月から変更した部分

【各 論】

	11月月例	12月月例
個人消費	緩やかに持ち直している	緩やかに持ち直している
設備投資	持ち直している	持ち直している
住宅建設	底堅い動きとなっている	底堅い動きとなっている
公共投資	底堅さが増している	底堅く推移している
輸 出	おおむね横ばいとなっている	おおむね横ばいとなっている
輸 入	おおむね横ばいとなっている	おおむね横ばいとなっている
貿易・サービス収支	赤字となっている	赤字となっている
生 産	持ち直しの動きがみられる	持ち直しの動きに足踏みがみられる
企業収益	一部に弱さがみられるものの、総じてみれば改善している	一部に弱さがみられるものの、総じてみれば改善している
業況判断	持ち直しの動きに足踏みがみられる	持ち直しの動きがみられる
倒産件数	おおむね横ばいとなっている	おおむね横ばいとなっている
雇用情勢	持ち直している	持ち直している
国内企業物価	上昇している	上昇している
消費者物価	上昇している	上昇している
海外経済	<p>世界の景気は、緩やかな持ち直しが続いている。 先行きについては、緩やかな持ち直しが続くことが期待される。ただし、世界的な金融引締めが進む中での金融資本市場の変動や物価上昇、供給面での制約等による下振れリスクの高まりに留意する必要がある。</p>	<p>世界の景気は、一部の地域において足踏みがみられるものの、緩やかな持ち直しが続いている。 先行きについては、緩やかな持ち直しが続くことが期待される。ただし、世界的な金融引締めが進む中での金融資本市場の変動や物価上昇、供給面での制約等による下振れリスクの高まりに留意する必要がある。</p>

※ 下線部は、先月から変更した部分

(参考指標一覧)

— 全国 —

年 月	景気動向指数 (DI)			人 口 万人	世帯数 千世帯	鉱工業生産指数		鉱工業出荷指数		鉱工業在庫指数	
	先行指数	一致指数	遅行指数			季節調整 済指数	原指数	季節調整 済指数	原指数	季節調整 済指数	原指数
						27年=100	27年=100	27年=100	27年=100	27年=100	27年=100
H 29 年	-	-	-	r 12,692	57,477	-	103.1	-	102.2	-	98.8
H 30 年	-	-	-	r 12,675	58,008	-	104.2	-	103.0	-	100.5
R 1 年	-	-	-	r 12,656	58,527	-	101.1	-	100.2	-	101.7
R 2 年	-	-	-	12,615	59,072	-	90.6	-	89.6	-	93.2
R 3 年	-	-	-	r 12,550	59,497	-	95.7	-	93.7	-	97.8
R 4 年					59,761						
R 2 年 12 月	81.8	100.0	38.9	12,609	-	94.0	97.8	92.9	97.4	96.0	93.2
R 3 年 1 月	86.4	70.0	50.0	12,607	-	95.8	88.4	94.7	86.9	94.8	96.4
R 3 年 2 月	81.8	60.0	61.1	12,599	-	95.7	92.0	94.1	91.0	94.5	95.2
R 3 年 3 月	90.9	90.0	88.9	12,592	-	97.3	108.9	94.8	108.6	94.5	91.5
R 3 年 4 月	90.9	90.0	83.3	12,585	-	98.4	98.6	96.0	95.3	94.7	93.5
R 3 年 5 月	72.7	70.0	77.8	12,578	-	92.3	86.5	93.5	83.9	94.2	95.5
R 3 年 6 月	72.7	70.0	61.1	12,572	-	98.9	101.6	96.5	98.6	95.7	96.3
R 3 年 7 月	54.5	30.0	66.7	12,568	-	98.1	100.0	96.1	97.2	95.4	96.5
R 3 年 8 月	45.5	50.0	66.7	12,563	-	96.2	86.5	93.6	84.9	95.3	96.4
R 3 年 9 月	45.5	10.0	33.3	12,556	-	89.9	93.0	86.9	90.7	97.9	97.1
R 3 年 10 月	36.4	20.0	33.3	12,550	-	91.8	92.8	89.1	90.1	98.4	98.1
R 3 年 11 月	63.6	90.0	44.4	12,544	-	96.4	99.9	93.9	97.1	99.8	100.6
R 3 年 12 月	54.5	90.0	77.8	12,538	-	96.6	100.0	94.1	99.8	99.9	97.8
R 4 年 1 月	54.5	90.0	66.7	12,531	-	94.3	87.7	92.7	85.8	99.2	100.9
R 4 年 2 月	36.4	10.0	66.7	12,519	-	96.2	92.5	92.7	89.6	101.3	102.0
R 4 年 3 月	27.3	30.0	55.6	12,510	-	96.5	107.1	93.3	106.0	100.9	97.7
R 4 年 4 月	54.5	80.0	77.8	12,507	-	95.1	93.8	93.0	90.9	98.6	97.3
R 4 年 5 月	45.5	60.0	66.7	12,507	-	88.0	83.8	89.2	81.3	97.7	99.1
R 4 年 6 月	54.5	70.0	83.3	12,510	-	96.1	98.8	93.7	95.7	99.6	100.3
R 4 年 7 月	r 40.9	r 50.0	r 55.6	r 12,512	-	96.9	98.0	94.8	95.2	100.2	101.4
R 4 年 8 月	r 63.6	r 70.0	r 77.8	12,478	-	100.2	91.5	97.5	89.9	100.9	102.1
R 4 年 9 月	r 31.8	r 50.0	r 44.4	12,475	-	r 98.5	r 101.9	r 95.1	r 99.2	r 103.8	r 103.0
R 4 年 10 月	30.0	33.3	75.0	12,483	-	95.3	95.6	93.5	93.8	103.3	103.0
R 4 年 11 月				12,485	-						
R 4 年 12 月				12,484	-						
資 料	内閣府			総務省		経済産業省					

— 本 県 —

年 月	景気動向指数 (DI)			人 口 人	世帯数 世帯	鉱工業生産指数		鉱工業出荷指数		鉱工業在庫指数	
	先行指数	一致指数	遅行指数			季節調整 済指数	原指数	季節調整 済指数	原指数	季節調整 済指数	原指数
						27年=100	27年=100	27年=100	27年=100	27年=100	27年=100
H 27 年	-	-	-	1,104,069	462,858	-	100.0	-	100.0	-	100.0
H 28 年	-	-	-	1,095,863	465,186	-	98.6	-	99.9	-	88.6
H 29 年	-	-	-	1,088,044	467,011	-	96.2	-	97.7	-	95.4
H 30 年	-	-	-	1,079,727	468,593	-	96.7	-	97.3	-	102.4
R 1 年	-	-	-	1,071,723	470,687	-	96.6	-	94.4	-	116.8
R 2 年	-	-	-	1,069,576	470,055	-	87.7	-	88.1	-	108.8
R 3 年	-	-	-	1,061,016	471,351	-	91.6	-	90.7	-	111.1
R 4 年				1,051,518	473,153						
R 2 年 12 月	100.0	85.7	40.0	1,068,790	470,049	90.0	95.1	90.4	100.3	110.2	108.8
R 3 年 1 月	60.0	71.4	20.0	1,068,432	469,963	89.4	82.1	93.1	84.5	105.3	105.5
R 3 年 2 月	20.0	92.9	40.0	1,067,792	469,860	90.3	85.0	91.6	85.9	105.8	105.8
R 3 年 3 月	20.0	85.7	40.0	1,067,284	469,894	92.6	100.7	94.3	101.3	106.2	105.8
R 3 年 4 月	60.0	57.1	40.0	1,063,767	469,744	93.4	95.6	92.6	92.2	106.4	108.2
R 3 年 5 月	60.0	57.1	90.0	1,063,339	471,706	91.2	84.1	90.4	81.1	106.9	108.0
R 3 年 6 月	40.0	42.9	60.0	1,062,924	471,847	91.7	89.6	91.0	89.5	107.4	106.2
R 3 年 7 月	40.0	57.1	80.0	1,062,317	471,612	94.1	93.2	91.1	92.7	107.6	106.1
R 3 年 8 月	80.0	57.1	80.0	1,061,864	471,625	91.6	85.5	90.0	84.4	108.3	107.4
R 3 年 9 月	20.0	57.1	80.0	1,061,550	471,511	91.9	94.6	85.6	87.4	112.4	111.8
R 3 年 10 月	40.0	57.1	80.0	1,061,016	471,351	89.2	95.1	88.6	91.9	111.0	112.4
R 3 年 11 月	20.0	85.7	60.0	1,060,438	471,139	92.1	96.5	90.5	97.0	112.6	113.1
R 3 年 12 月	100.0	92.9	40.0	1,059,968	471,023	92.3	97.8	90.7	101.0	111.2	111.0
R 4 年 1 月	60.0	57.1	60.0	1,059,438	470,729	92.7	86.6	92.2	84.0	112.4	114.2
R 4 年 2 月	20.0	42.9	80.0	1,058,496	470,295	92.5	87.1	93.5	87.7	115.5	115.5
R 4 年 3 月	40.0	71.4	80.0	1,057,609	470,074	92.9	100.0	93.6	99.4	115.4	115.0
R 4 年 4 月	60.0	42.9	80.0	1,054,020	470,018	86.7	87.6	89.5	88.1	110.3	112.2
R 4 年 5 月	80.0	57.1	40.0	1,053,741	472,218	85.9	80.2	85.0	77.1	114.0	115.2
R 4 年 6 月	40.0	42.9	60.0	1,053,609	472,903	83.8	81.9	88.3	86.8	116.2	114.9
R 4 年 7 月	60.0	42.9	60.0	1,053,356	473,191	85.1	84.1	86.1	87.7	112.2	110.6
R 4 年 8 月	60.0	57.1	60.0	1,053,071	473,443	90.9	85.8	89.2	84.6	111.8	110.8
R 4 年 9 月	20.0	28.6	60.0	1,052,337	473,328	84.8	87.3	84.2	86.0	110.1	109.6
R 4 年 10 月	60.0	71.4	60.0	1,051,518	473,153	88.5	93.5	84.2	86.3	110.6	112.0
R 4 年 11 月				1,050,838	473,064						
R 4 年 12 月				1,050,208	472,857						
表	1-1			2-1		4-3					
資 料	県統計調査課										

注 1 本県の「表」は「統計みやざき」の掲載表を示しています。
 2 人口の年欄は各年10月1日現在、月欄は各月1日現在です。平成27年、令和2年は国勢調査人口です。
 本県の年欄令和2年及び月欄令和2年10月以降の人口・世帯数については、令和2年国勢調査の確報値を基準としています。
 3 全国の世帯数の年欄は、各年1月1日現在の数値です。
 また、本県の世帯数の年欄は各年10月1日現在の数値です。
 4 鉱工業指数について、令和3年12月までの数値は年間補正後の数値です。

— 全国 —

年 月	新設住宅着工戸数			公共工事請負状況		着 工 建 築 物		航空便利用		銀行勘定（年月末）	
	総戸数	持家	貸家	件数	請負額	床面積	工事費 予定額	乗客	降客	預金	貸出
H 29 年	964,641	284,283	419,397	251,147	143,692	134,679	276,981	-	-	7,639,463	5,052,386
H 30 年	942,370	283,235	396,404	243,696	139,210	131,149	267,177	-	-	7,797,315	5,154,804
R 1 年	905,123	288,738	342,289	251,437	148,384	127,555	272,809	-	-	8,001,229	5,246,636
R 2 年	814,765	261,088	306,753	247,224	153,967	113,744	243,066	-	-	8,765,116	5,544,439
R 3 年	856,484	285,575	321,376	234,865	142,867	122,239	262,607	-	-	9,080,594	5,611,372
R 2 年 12 月	65,643	22,819	24,423	17,393	7,345	9,179	19,862	-	-	8,765,116	5,544,439
R 3 年 1 月	58,448	19,200	19,794	11,226	6,328	8,377	18,618	-	-	8,787,849	5,547,517
R 3 年 2 月	60,764	20,390	22,556	10,186	6,485	8,595	19,035	-	-	8,822,614	5,564,685
R 3 年 3 月	71,787	22,340	27,245	18,727	15,156	10,435	22,001	-	-	8,994,673	5,581,193
R 3 年 4 月	74,521	22,877	28,825	19,846	20,940	10,536	21,750	-	-	9,044,131	5,570,027
R 3 年 5 月	70,178	22,887	25,074	16,650	14,133	10,422	23,911	-	-	9,088,643	5,559,701
R 3 年 6 月	76,312	26,151	29,802	26,172	16,508	10,850	22,306	-	-	9,033,394	5,552,507
R 3 年 7 月	77,182	26,071	29,230	25,539	13,898	10,664	22,457	-	-	9,006,925	5,555,717
R 3 年 8 月	74,303	25,100	28,733	22,482	11,575	9,537	21,312	-	-	9,022,073	5,549,464
R 3 年 9 月	73,178	25,659	28,254	26,536	12,682	9,948	20,542	-	-	9,004,912	5,566,654
R 3 年 10 月	78,004	26,840	29,822	23,889	10,767	12,094	27,725	-	-	9,035,776	5,562,983
R 3 年 11 月	73,414	25,329	26,819	18,594	7,534	10,125	20,469	-	-	9,090,546	5,583,558
R 3 年 12 月	68,393	22,731	25,222	15,018	6,859	10,655	22,481	-	-	9,080,594	5,611,372
R 4 年 1 月	59,690	18,130	23,083	9,385	5,209	8,622	19,400	-	-	9,105,083	5,597,747
R 4 年 2 月	64,614	19,258	23,583	9,502	5,897	9,221	19,877	-	-	9,128,459	5,617,143
R 4 年 3 月	76,120	20,246	32,305	17,901	14,499	9,792	20,724	-	-	9,280,135	5,671,932
R 4 年 4 月	76,179	21,014	29,444	18,055	20,105	11,250	24,967	-	-	9,323,125	5,668,365
R 4 年 5 月	67,193	21,307	25,942	15,856	12,672	9,704	21,574	-	-	9,355,408	5,685,505
R 4 年 6 月	74,596	23,184	30,285	25,008	16,519	11,045	23,246	-	-	9,312,190	5,722,453
R 4 年 7 月	72,981	22,406	29,668	24,623	12,924	11,248	25,688	-	-	9,322,562	5,745,542
R 4 年 8 月	77,712	22,291	31,295	23,222	11,562	10,418	23,514	-	-	9,324,606	5,762,602
R 4 年 9 月	73,920	22,248	30,555	26,027	12,985	9,682	22,206	-	-	9,283,924	5,802,785
R 4 年 10 月	76,590	21,834	31,996	21,771	10,558	9,902	23,025	-	-	9,353,780	5,820,339
R 4 年 11 月	72,372	21,511	29,873	17,707	6,961	9,568	22,264	-	-	9,448,423	5,839,307
R 4 年 12 月											
資 料	国土交通省			北海道建設業信用保証、 東日本建設業保証、 西日本建設業保証		国土交通省				日本銀行	

— 本 県 —

年 月	新設住宅着工戸数			公共工事請負状況		着 工 建 築 物		宮崎空港国内線		銀行勘定（年月末）	
	総戸数	持家	貸家	件数	請負額	床面積	工事費 予定額	乗客	降客	預金	貸出
H 27 年	6,443	3,092	2,516	3,955	109,660	1,040,146	15,430	1,423,186	1,426,378	29,666	23,138
H 28 年	7,337	3,290	2,956	4,298	127,355	1,107,113	17,158	1,475,383	1,475,734	30,469	24,227
H 29 年	6,985	3,139	2,707	4,487	126,512	1,168,692	19,064	1,524,216	1,522,028	31,696	25,011
H 30 年	6,708	3,201	2,738	4,236	121,689	1,223,422	19,921	1,581,102	1,583,763	32,704	25,934
R 1 年	6,463	3,328	2,278	4,446	138,125	1,097,597	18,368	1,632,010	1,634,699	33,429	26,368
R 2 年	5,886	2,913	2,096	4,123	164,965	927,646	15,842	682,252	672,162	36,962	27,449
R 3 年	6,796	3,084	2,242	4,030	152,842	1,081,217	19,189	603,352	612,600	38,815	27,555
R 2 年 12 月	611	275	229	449	14,242	85,890	1,358	50,430	58,778	36,962	27,449
R 3 年 1 月	423	229	100	264	8,220	85,876	1,641	32,664	24,574	37,047	27,411
R 3 年 2 月	419	226	124	238	5,677	63,997	1,105	26,366	25,729	37,471	27,426
R 3 年 3 月	463	220	130	358	16,113	81,648	1,574	55,172	53,436	37,872	27,410
R 3 年 4 月	596	260	102	181	13,281	88,572	1,427	44,343	46,514	38,188	27,318
R 3 年 5 月	672	215	252	252	12,057	106,557	1,625	32,121	28,584	38,228	27,370
R 3 年 6 月	531	253	208	369	15,022	67,850	1,171	31,650	31,863	38,579	27,372
R 3 年 7 月	590	307	221	423	19,918	93,539	1,754	52,674	55,991	38,399	27,424
R 3 年 8 月	755	238	434	420	19,174	86,766	1,596	56,693	53,897	38,465	27,412
R 3 年 9 月	540	284	185	430	15,966	119,105	1,720	37,083	35,660	38,128	27,387
R 3 年 10 月	525	288	161	459	12,848	111,992	2,339	62,455	64,158	38,398	27,348
R 3 年 11 月	696	287	131	334	7,784	99,695	1,806	87,034	87,235	38,844	27,330
R 3 年 12 月	586	277	194	302	6,776	75,620	1,432	85,097	104,959	38,815	27,555
R 4 年 1 月	426	184	154	195	10,123	90,128	2,107	81,705	63,109	39,345	27,531
R 4 年 2 月	550	227	141	198	9,338	73,344	1,469	44,069	43,548	39,056	27,598
R 4 年 3 月	593	219	302	328	14,528	62,601	1,133	80,596	79,229	39,702	27,601
R 4 年 4 月	430	225	158	132	14,446	63,594	1,196	70,641	76,840	40,135	27,510
R 4 年 5 月	699	258	243	235	11,954	112,894	1,947	89,494	83,037	39,999	27,533
R 4 年 6 月	522	234	183	327	15,930	67,230	1,209	79,854	79,444	40,459	27,561
R 4 年 7 月	496	213	213	396	13,063	78,080	1,436	95,015	98,185	40,271	27,622
R 4 年 8 月	464	209	190	397	15,181	56,329	1,056	117,085	114,614	40,222	27,667
R 4 年 9 月	562	264	201	419	15,592	110,052	3,985	87,535	86,351	40,041	27,764
R 4 年 10 月	528	221	240	381	11,460	66,152	1,271	115,969	116,936	40,160	27,572
R 4 年 11 月	406	266	70	285	6,467	81,966	2,361	122,419	122,516	40,475	27,530
R 4 年 12 月											
表	5-1			5-2		5-3		7-3		8-3	
資 料	国土交通省			西日本建設業保証(株) 宮崎支店		国土交通省		宮崎交通		日本銀行	

注 5 銀行勘定は第二地方銀行協会加盟行を含むベースで過及調整済です。(信用金庫、信用組合等の数値は含まれません。)

年 月	手 形		企業倒産状況		通 関 額		百貨店・スーパー販売高				延べ 宿泊客数	物 価 指 数	
	交 換 高	取 引 停 止 高	件数	負債額	輸 出	輸 入	総販売高	衣料品	飲食料品	その他		国内企業 物 価	消費者 物 価
	億円	億円	件	億円	億円	億円	億円	億円	億円	億円	万人泊	R2年=100	R2年=100
H 29 年	3,741,581	46	8,405	31,676	782,865	753,792	210,825	40,686	127,094	42,512	50,960	98.4	98.6
H 30 年	2,612,755	30	8,235	14,855	814,788	827,033	210,914	40,535	127,297	42,565	50,902	101.0	99.5
R 1 年	1,839,809	25	8,383	14,232	769,317	785,995	210,992	40,441	127,455	42,589	54,322	101.2	100.0
R 2 年	1,342,535	103	7,773	12,200	683,991	680,108	197,340	27,653	133,120	36,569	30,480	100.0	100.0
R 3 年	1,229,847	19	6,030	11,507	830,914	847,607	199,075	27,821	134,762	36,492	31,497	104.5	99.8
R 4 年													
R 2 年 12 月	105,541	0	558	1,385	67,062	59,619	21,036	3,044	13,951	4,041	3,005	99.8	99.3
R 3 年 1 月	96,524	2	474	814	57,796	61,067	16,284	2,241	11,061	2,983	1,729	100.3	99.8
R 3 年 2 月	86,404	0	446	675	60,382	58,265	14,969	1,887	10,358	2,723	1,763	100.8	99.8
R 3 年 3 月	148,191	0	634	1,415	73,783	67,204	16,701	2,674	10,851	3,176	2,729	101.8	99.9
R 3 年 4 月	98,902	1	477	841	71,805	69,318	15,526	2,151	10,501	2,874	2,244	102.7	99.1
R 3 年 5 月	106,642	0	472	1,687	62,599	64,533	15,410	1,700	11,052	2,658	2,047	103.4	99.4
R 3 年 6 月	102,541	0	541	686	72,220	68,431	16,420	2,389	11,142	2,889	1,960	104.2	99.5
R 3 年 7 月	86,238	10	476	715	73,560	69,202	17,137	2,409	11,586	3,143	2,991	105.4	99.7
R 3 年 8 月	105,256	2	466	910	66,051	72,482	16,079	1,680	11,533	2,866	3,098	105.5	99.7
R 3 年 9 月	119,712	1	505	909	68,410	74,706	15,563	1,947	10,794	2,823	2,243	106.0	100.1
R 3 年 10 月	82,635	1	525	985	71,840	72,579	16,518	2,635	10,870	3,013	3,157	107.5	99.9
R 3 年 11 月	96,463	2	510	941	73,671	83,255	17,078	2,833	11,032	3,213	3,636	108.2	100.1
R 3 年 12 月	100,339	1	504	932	78,813	84,646	21,392	3,277	13,982	4,133	3,900	108.4	100.1
R 4 年 1 月	93,733	0	452	669	63,318	85,253	16,767	2,549	11,102	3,116	2,844	109.4	100.3
R 4 年 2 月	78,999	0	459	710	71,899	78,595	15,036	1,794	10,586	2,656	2,328	110.3	100.7
R 4 年 3 月	112,607	16	593	1,697	84,600	88,741	17,053	2,742	11,094	3,217	3,346	111.4	101.1
R 4 年 4 月	73,518	1	486	813	80,757	89,185	16,242	2,556	10,636	3,049	3,363	113.2	101.5
R 4 年 5 月	114,021	1	524	874	72,520	96,378	16,809	2,616	11,070	3,123	3,674	113.3	101.8
R 4 年 6 月	89,724	1	546	12,326	86,147	100,131	16,735	2,633	11,005	3,097	3,447	114.3	101.8
R 4 年 7 月	71,364	1	494	846	87,552	101,892	17,704	2,630	11,728	3,345	3,982	115.2	102.3
R 4 年 8 月	93,972	2	492	1,114	80,600	108,800	16,776	2,070	11,546	3,160	4,745	115.7	102.7
R 4 年 9 月	84,169	1	599	1,449	88,202	109,145	16,304	2,305	10,912	3,088	3,942	116.9	103.1
R 4 年 10 月	70,349	1	596	870	90,022	111,684	17,326	2,979	11,185	3,162	4,427	117.8	103.7
R 4 年 11 月	8,175	-	581	1,156	88,371	108,661						118.5	103.9
R 4 年 12 月													
資 料	全国銀行協会		東京商工 リサーチ		財務省		経済産業省				観光庁	日本銀行	総務省

年 月	手 形		企業倒産状況		通 関 額		百貨店・スーパー販売高				主要ホテル ・旅館 宿泊客数	物 価 指 数	
	交 換 高	取 引 停 止 高	件数	負債額	輸 出	輸 入	総販売高	衣料品	飲食料品	その他		国内企 業 物 価	消費者 物 価
	百万円	百万円	件	百万円	百万円	百万円	百万円	百万円	百万円	百万円	人泊		R2年=100
H 27 年	232,508	11	39	3,564	90,633	58,139	80,087	20,503	41,261	18,415	1,129,728	-	98.5
H 28 年	204,053	8	31	4,216	70,338	47,109	77,432	16,673	41,141	19,600	1,151,238	-	98.7
H 29 年	196,138	4	28	3,087	70,267	53,100	76,815	15,883	40,060	20,841	1,188,172	-	99.4
H 30 年	191,191	10	32	10,109	77,625	50,191	73,584	14,657	37,530	21,348	1,250,586	-	99.9
R 1 年	173,951	14	26	1,463	74,718	56,165	73,629	14,089	37,818	21,693	1,283,669	-	100.1
R 2 年	156,857	58	33	3,454	66,164	34,679	70,224	11,071	37,881	21,272	776,036	-	100.0
R 3 年	141,918	3	27	3,667	66,319	51,478	68,495	10,518	37,722	20,254	802,530	-	99.5
R 4 年													
R 2 年 12 月	8,819	-	2	330	5,732	3,426	7,944	1,190	4,303	2,450	82,383	-	99.2
R 3 年 1 月	12,369	-	3	361	5,278	3,176	5,319	721	2,969	1,629	31,183	-	99.9
R 3 年 2 月	10,701	-	2	252	5,734	3,146	4,986	672	2,855	1,458	46,715	-	99.7
R 3 年 3 月	16,287	-	4	306	5,695	3,897	5,553	945	2,944	1,665	66,833	-	99.7
R 3 年 4 月	12,408	-	1	66	5,950	3,628	5,231	852	2,789	1,590	56,020	-	98.6
R 3 年 5 月	12,487	0	4	527	5,957	2,244	5,458	813	3,035	1,610	39,731	-	99.1
R 3 年 6 月	12,500	-	1	27	5,711	3,738	5,297	911	2,858	1,528	42,906	-	99.3
R 3 年 7 月	8,399	3	4	560	5,313	4,612	6,123	946	3,358	1,819	90,428	-	99.1
R 3 年 8 月	15,181	-	2	107	4,955	5,116	5,472	606	3,177	1,690	71,465	-	99.2
R 3 年 9 月	11,769	-	-	-	5,732	4,337	5,014	632	2,887	1,495	41,184	-	100.0
R 3 年 10 月	7,769	-	1	26	4,882	7,072	5,975	1,093	3,209	1,673	86,563	-	99.8
R 3 年 11 月	13,075	0	4	870	5,176	4,912	6,065	1,102	3,309	1,654	107,230	-	99.9
R 3 年 12 月	8,973	-	1	265	5,934	5,599	8,002	1,225	4,332	2,445	122,272	-	99.9
R 4 年 1 月	14,081	-	1	80	4,655	5,271	5,678	858	3,069	1,751	70,482	-	100.2
R 4 年 2 月	10,648	-	-	-	5,560	2,726	5,045	611	2,967	1,467	57,120	-	100.3
R 4 年 3 月	12,008	-	1	184	6,191	7,561	5,712	908	3,124	1,681	92,126	-	100.7
R 4 年 4 月	8,561	-	2	39	6,919	4,549	5,495	890	2,942	1,664	88,700	-	101.0
R 4 年 5 月	14,419	-	1	364	6,334	4,375	5,940	946	3,293	1,701	94,641	-	101.5
R 4 年 6 月	11,403	-	3	1,245	5,349	7,333	5,594	953	3,009	1,632	89,554	-	101.4
R 4 年 7 月	8,042	-	-	-	4,326	5,448	6,475	941	3,590	1,943	79,468	-	101.7
R 4 年 8 月	15,124	-	-	-	4,743	12,824	6,017	720	3,425	1,871	125,598	-	102.1
R 4 年 9 月	10,663	7	2	545	4,104	4,127	5,308	682	3,032	1,594	91,677	-	102.8
R 4 年 10 月	9,706	-	6	326	5,893	7,672	6,292	1,148	3,424	1,720	92,931	-	103.5
R 4 年 11 月	467	-	5	917	5,267	8,685						-	103.6
R 4 年 12 月													
表	8-4		8-6		9-1		9-2					10-1	10-3
資 料	全国銀行協会		東京商工 リサーチ		財務省		経済産業省				県観光推進課		県統計 調査課

注 6 手形について、全国各地の手形交換所は、令和4年11月2日に廃止され、電子交換所に移行したため、令和4年11月は同日までの数値です。
7 通関額の月は速報値です。
8 商業動態統計の改正に伴い、平成27年7月分から、統計の名称が「百貨店・スーパー販売動向」に変更されました。
また、令和2年2月以前の数値は公表値に一定のリンク係数を乗じた数値を掲載しています。
詳細については、経済産業省のホームページをご覧ください。
9 企業物価指数は、令和2年1月から2020基準へ移行しています。令和2年1月以前の指数についても、遡及改定しています。
10 本県の消費者物価指数及び家計消費額は、宮崎市の分です。

— 全国 —

年 月	家 計 消 費 額 (一世帯当) 円	有効求人 倍率 倍	新規求職 申込件数 千件	新規求人数 千人	賃 金 指 数				常用雇用 指数 R2年=100	総実労働 時間 指数 R2年=100	所定外労働 時間指数 (製造業) R2年=100	完全 失業率 %	
					現金給与総額		きまって支給する給与						
					名目	実質	名目	実質					
				R2年=100	R2年=100	R2年=100	R2年=100						
H 29 年	283,027	1.50	5,160	11,553	100.2	101.9	100.0	101.7	96.0	106.1	135.7	2.8	
H 30 年	287,315	1.61	4,895	11,721	101.6	102.1	100.9	101.4	97.1	105.2	137.7	2.4	
R 1 年	293,379	1.60	4,752	11,505	101.2	101.2	100.7	100.7	99.0	102.9	126.0	2.4	
R 2 年	277,926	1.18	4,619	9,010	100.0	100.0	100.0	100.0	100.0	100.0	100.0	2.8	
R 3 年	279,024	1.13	4,640	9,378	100.3	100.6	100.5	100.8	101.1	100.7	114.0	2.8	
R 4 年													
R 2 年 12 月	315,007	1.06	301	722	172.1	173.5	100.5	101.3	100.8	101.3	113.9	3.0	
R 3 年 1 月	267,760	1.08	392	786	85.4	85.6	99.4	99.6	100.5	95.1	103.8	3.0	
R 3 年 2 月	252,451	1.09	397	766	83.5	83.8	99.6	99.9	100.3	96.8	111.4	2.9	
R 3 年 3 月	309,800	1.10	455	829	88.9	89.0	100.8	100.9	99.9	102.3	115.6	2.7	
R 3 年 4 月	301,043	1.09	537	756	87.6	88.6	101.9	103.0	101.1	106.1	116.4	2.8	
R 3 年 5 月	281,063	1.10	354	686	86.1	86.8	100.0	100.8	101.2	96.2	104.6	2.9	
R 3 年 6 月	260,285	1.13	373	797	139.1	139.9	100.9	101.5	101.3	104.1	112.2	2.9	
R 3 年 7 月	267,710	1.14	359	758	116.6	117.1	101.0	101.4	101.5	103.7	121.4	2.8	
R 3 年 8 月	266,638	1.15	354	729	86.3	86.6	99.8	100.2	101.4	96.0	112.2	2.8	
R 3 年 9 月	265,306	1.15	368	808	84.8	84.7	100.3	100.2	101.3	100.0	111.4	2.8	
R 3 年 10 月	281,996	1.16	387	857	85.2	85.3	101.0	101.1	101.6	102.5	113.0	2.7	
R 3 年 11 月	277,029	1.17	354	796	88.8	88.7	100.8	100.7	101.7	103.2	121.4	2.8	
R 3 年 12 月	317,206	1.17	310	810	171.4	171.2	100.9	100.8	101.8	102.4	124.8	2.7	
R 4 年 1 月	287,801	1.20	416	902	86.3	86.0	100.5	100.1	101.1	95.8	114.3	2.8	
R 4 年 2 月	257,877	1.21	382	839	84.5	83.8	100.6	99.8	100.8	96.4	125.2	2.7	
R 4 年 3 月	307,261	1.22	438	891	90.7	89.5	102.0	100.7	100.4	101.2	126.9	2.6	
R 4 年 4 月	304,510	1.23	518	849	88.7	87.1	103.2	101.4	101.6	104.7	125.2	2.5	
R 4 年 5 月	287,687	1.24	408	804	87.0	85.2	101.4	99.3	101.9	97.0	108.4	2.6	
R 4 年 6 月	276,885	1.27	386	892	141.9	139.0	102.3	100.2	102.4	105.3	116.8	2.6	
R 4 年 7 月	285,313	1.29	341	855	118.1	115.0	102.2	99.5	102.6	103.6	121.8	2.6	
R 4 年 8 月	289,974	1.32	358	839	87.8	85.1	101.4	98.3	102.5	97.9	115.1	2.5	
R 4 年 9 月	280,999	1.34	362	888	86.7	83.7	102.1	98.6	102.5	101.6	121.8	2.6	
R 4 年 10 月	298,006	1.35	362	925	86.4	82.8	102.5	98.3	102.7	101.6	125.2	2.6	
R 4 年 11 月	285,947	1.35	331	865								2.5	
R 4 年 12 月													
資 料	総務省				厚生労働省								総務省

— 本 県 —

年 月	家 計 消 費 額 (一世帯当) 円	有効求人 倍率 倍	新規求職 申込件数 人	新規求人数 人	賃 金 指 数				常用雇用 指数 R2年=100	総実労働 時間 指数 R2年=100	所定外労働 時間指数 (製造業) R2年=100	完全 失業率 %	
					現金給与総額		きまって支給する給与						
					名目	実質	名目	実質					
				R2年=100	R2年=100	R2年=100	R2年=100						
H 27 年	256,959	1.03	66,552	102,272	102.1	104.5	100.8	103.2	94.3	107.6	117.6	3.2	
H 28 年	276,311	1.22	63,453	112,443	101.4	103.5	100.4	102.4	93.9	105.7	132.9	2.3	
H 29 年	266,851	1.40	60,854	122,279	102.3	103.4	101.9	103.0	94.4	104.1	133.5	2.0	
H 30 年	250,452	1.50	58,042	123,251	102.4	102.9	101.8	102.3	99.3	103.4	130.5	1.4	
R 1 年	263,264	1.45	56,254	116,951	100.6	100.6	101.3	101.3	100.7	100.8	114.6	1.6	
R 2 年	261,710	1.18	52,651	101,310	100.0	100.0	100.0	100.0	100.0	100.0	100.0	2.1	
R 3 年	253,236	1.32	53,054	114,301	103.0	103.5	102.2	102.7	97.4	100.5	125.4	2.5	
R 4 年													
R 2 年 12 月	296,349	1.17	3,066	8,334	168.5	169.9	101.5	102.3	98.5	101.8	118.6	2.0	
R 3 年 1 月	276,086	1.21	4,602	10,052	87.3	87.3	99.6	99.6	97.1	94.5	113.0	-	
R 3 年 2 月	220,254	1.25	4,386	9,301	86.9	87.2	100.9	101.2	98.8	95.9	118.6	-	
R 3 年 3 月	250,874	1.27	4,977	9,618	92.7	93.0	102.0	102.3	95.6	102.5	125.0	2.5	
R 3 年 4 月	287,642	1.30	6,235	9,371	88.8	90.1	102.4	103.9	98.9	103.3	125.8	-	
R 3 年 5 月	237,027	1.31	4,328	8,576	87.7	88.5	101.0	101.9	96.1	95.1	118.6	-	
R 3 年 6 月	278,445	1.33	4,361	9,420	141.3	142.3	102.2	102.9	98.7	103.0	120.3	2.7	
R 3 年 7 月	250,829	1.36	4,223	9,285	115.1	116.1	103.5	104.4	98.6	103.2	136.0	-	
R 3 年 8 月	242,033	1.35	4,291	9,419	92.0	92.7	102.3	103.1	98.6	98.1	127.7	-	
R 3 年 9 月	235,028	1.37	4,250	9,959	88.2	88.1	102.8	102.7	98.6	100.5	125.0	3.0	
R 3 年 10 月	260,767	1.37	4,313	10,294	89.1	89.3	103.3	103.5	96.3	103.7	125.0	-	
R 3 年 11 月	243,838	1.36	3,874	9,502	93.4	93.5	103.6	103.7	96.0	102.9	129.6	-	
R 3 年 12 月	256,008	1.37	3,214	9,504	173.3	173.5	103.1	103.2	95.6	102.9	139.7	1.8	
R 4 年 1 月	244,130	1.38	4,882	11,260	89.4	89.2	103.3	103.1	98.1	97.7	130.3	-	
R 4 年 2 月	250,784	1.38	4,376	9,673	88.1	87.8	102.7	102.4	97.9	95.9	128.4	-	
R 4 年 3 月	298,835	1.41	4,910	10,701	92.8	92.2	104.0	103.3	98.3	103.1	132.1	2.5	
R 4 年 4 月	288,845	1.40	6,168	10,079	92.9	91.9	104.5	103.4	99.6	103.1	122.9	-	
R 4 年 5 月	248,604	1.40	4,565	9,048	89.3	87.9	103.3	101.7	99.8	97.6	109.2	-	
R 4 年 6 月	233,289	1.45	4,385	10,779	149.1	146.8	104.8	103.1	100.2	105.0	113.8	2.5	
R 4 年 7 月	258,529	1.44	4,178	9,820	108.1	106.1	101.0	99.1	100.7	101.7	113.8	-	
R 4 年 8 月	275,563	1.46	4,159	9,702	93.9	91.8	103.1	100.8	100.0	99.0	111.9	-	
R 4 年 9 月	265,670	1.50	4,117	11,224	87.7	85.1	102.3	99.2	99.8	99.4	107.3	2.7	
R 4 年 10 月	286,879	1.48	4,173	10,575	88.7	85.4	103.3	99.4	99.9	100.4	113.8	-	
R 4 年 11 月	280,170	1.44	3,827	9,281								-	
R 4 年 12 月													
表	10-7		11-1		11-2								
資 料	県統計 調査課		厚生労働省宮崎労働局		県統計調査課								総務省

注 11 家計消費額は、「二人以上の世帯」です。
 12 有効求人倍率は、パートタイムを含みます。年計は原数値です。
 13 賃金指数、雇用指数、総実労働時間指数は、事業所規模5人以上です。所定外労働時間指数（製造業）は、事業所規模30人以上です。
 14 本県の完全失業率について、労働力調査では都道府県別に表章するように標本設計を行っておらず（北海道及び沖縄県を除く）、標本規模も小さく、全国結果に比べ標本誤差が大きく、結果の利用に当たっては注意を要します。
 また、掲載している数値は四半期平均です（例：3月に記載している値は1～3月平均）。