

日本の  
ひなた  
宮崎県

# 宮崎県の主要指標

## 目次

### 【主要指標の動き】

1	景気動向指数（D I）	1
2	人口	1
3	鉱工業指数（季節調整値）	1
4	新設住宅着工戸数	2
5	公共工事請負状況	2
6	宮崎空港乗降客数	2
7	企業倒産状況	3
8	通関実績	3
9	百貨店・スーパー販売動向	3
10	消費者物価指数	4
11	有効求人倍率（季節調整値）	4
12	労働関係指数（事業所規模5人以上）	4

### 【参考】

・	「月例経済報告」抜粋（全国）	5
・	「宮崎県金融経済概況」抜粋	6
・	「宮崎県内経済情勢報告」抜粋	6
・	参考指標一覧	7

令和5年8月

宮崎県総合政策部統計調査課



「みやざき統計BOX」も  
役に立つよ！

みやざき統計BOX



※この資料は令和5年7月31日までに得られた数値により作成しています。

詳細は以下のページ（「統計みやざき」）に掲載しています。

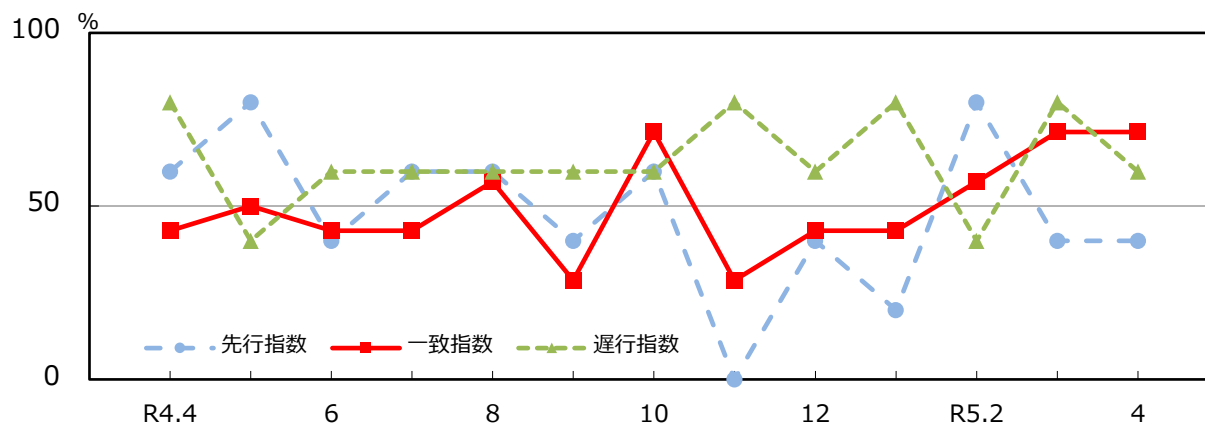
<https://www.pref.miyazaki.lg.jp/tokeichosa/kense/toke/index-47.html>

また、「みやざき統計BOX」でも閲覧することができます。

<https://stat.pref.miyazaki.lg.jp/>

## [主要指標の動き]

### 【景気動向指数(DI)】

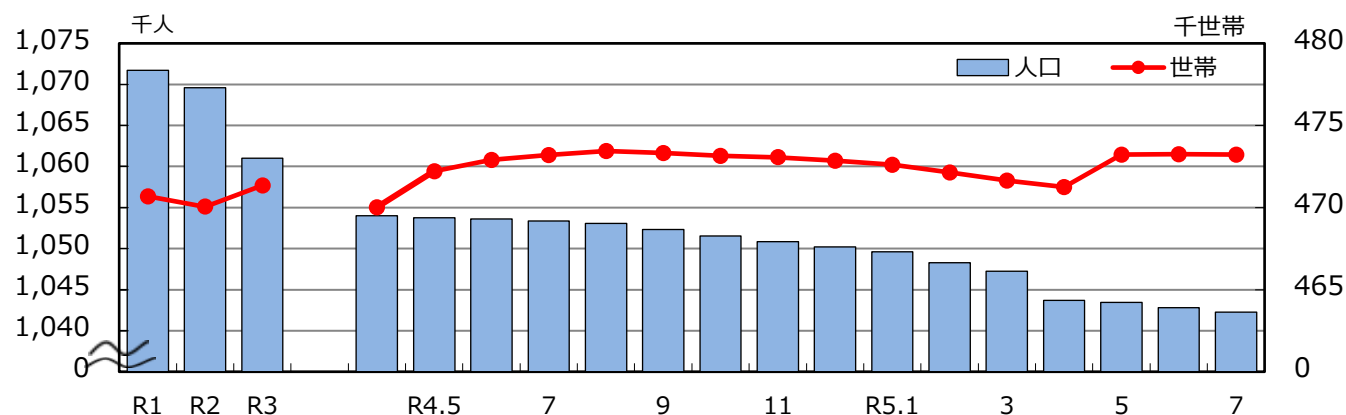


令和5年4月の本県の景気動向指数は、先行指数40.0%、一致指数71.4%、遅行指数60.0%となりました。

※景気動向指数：景気に敏感な経済指標を用いて、景気が上向きか下向きかを総合的に示す指数

(1-1表 資料：県統計調査課)

### 【人口】



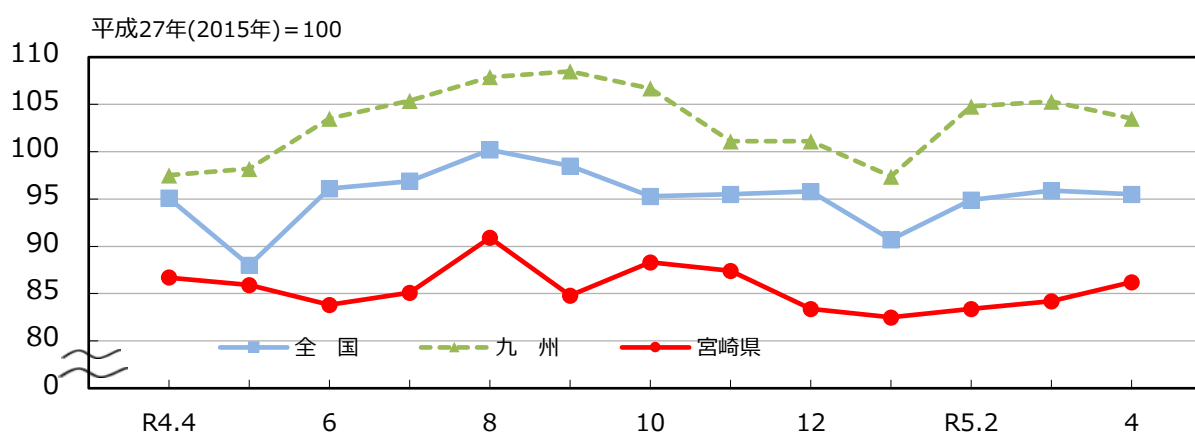
令和5年7月1日現在の本県の推計人口は、1,042,265人で前月より534人の減少となりました。

また、世帯数は、前月より37世帯減少して473,215世帯となりました。

※グラフの数値は各月1日現在、年次は各年10月1日現在

(2-1表 資料：県統計調査課)

### 【鉱工業生産指数(季節調整済指数、平成27年(2015年)=100)】



令和5年4月の本県の生産指数は86.2で、前月比2.4%の上昇となりました。

全国生産指数は95.5で、前月比0.4%の低下となりました。

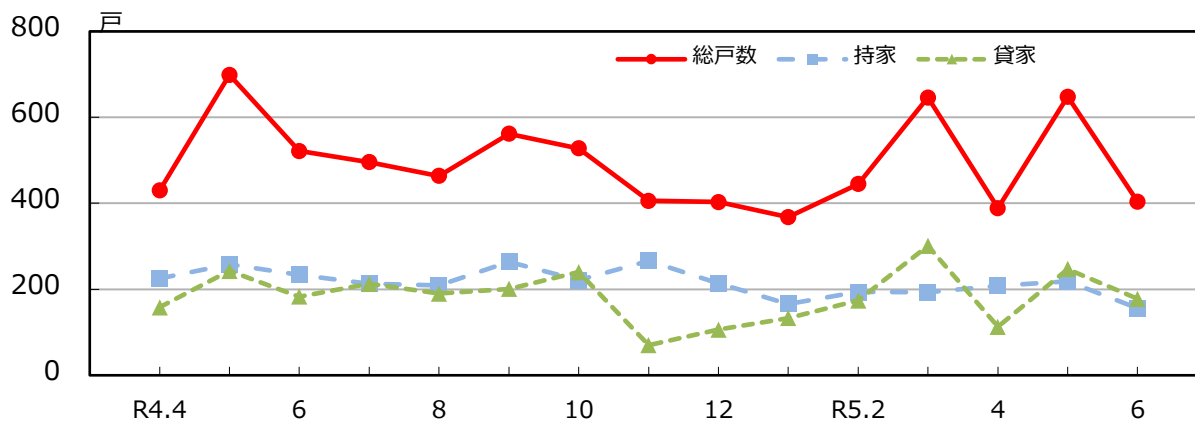
九州生産指数は103.5で、前月比1.7%の低下となりました。

本県の生産指数で上昇に最も寄与した業種は化学工業(寄与度3.5%)で、逆に低下に最も寄与した業種は食品工業(寄与度-3.8%)です。

※本県、九州は速報値、全国は確報値

(4-3表 資料：県統計調査課)

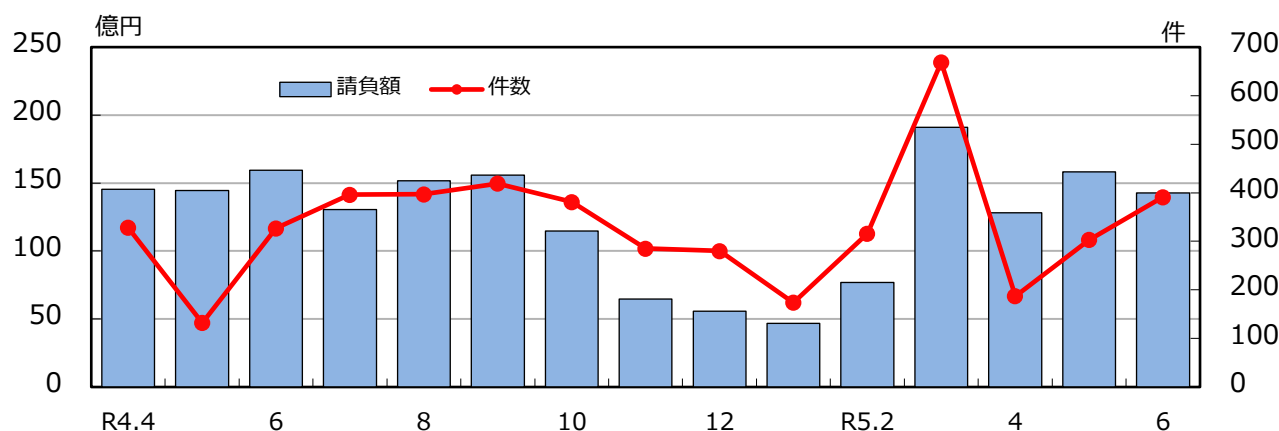
【新設住宅着工戸数】



令和5年6月の県内の新設住宅着工戸数は404戸で、前年同月比22.6%の減少となりました。前年同月比での減少は3か月連続です。利用関係別では、持家が156戸で前年同月比33.3%減少、貸家が178戸で同2.7%減少となりました。

(5-1表 資料：国土交通省)

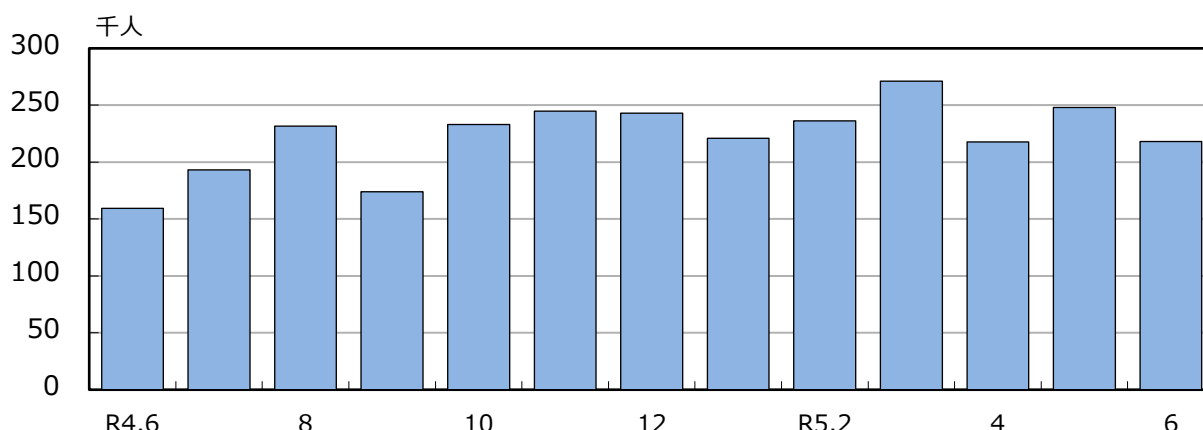
【公共工事請負状況】



前払保証からみた令和5年6月の県内の公共工事請負状況は、件数391件、請負金額142億89百万円で、件数は前年同月比19.6%増、請負金額は同10.3%減となりました。発注者別の件数は国33件、県103件、市町村250件、請負金額は国32億29百万円、県48億1百万円、市町村56億25百万円となっています。

(5-2表 資料提供：西日本建設業保証(株)宮崎支店)

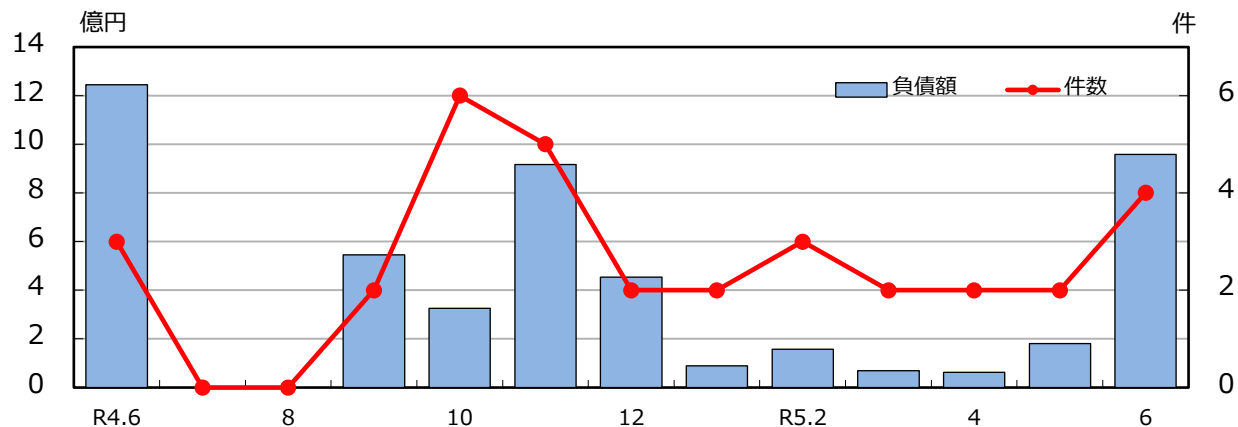
【宮崎空港乗降客数】



令和5年6月の宮崎空港の乗降客数(チャーター便を含む)は218,013人で、前年同月比36.9%増となりました。路線別では、東京便(羽田+成田)が39.9%増、大阪便(伊丹+関西)が41.6%増、福岡便が18.5%増、沖縄便が58.7%増などとなっています。

(7-3表 資料提供：宮崎交通(株)、県総合交通課)

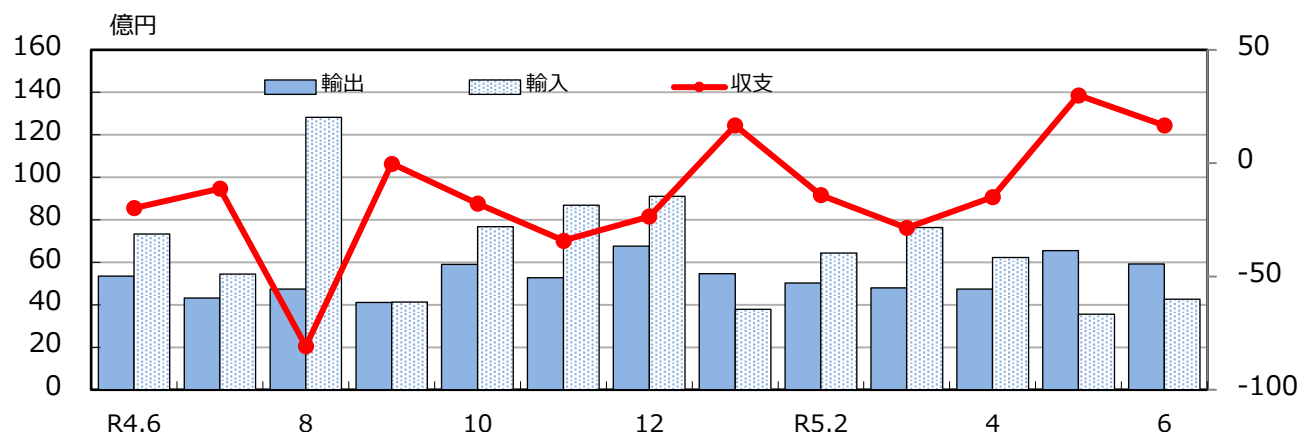
【企業倒産状況】



令和5年6月の本県の企業倒産（負債額1千万円以上の法人及び個人企業）は4件で、負債総額は9億58百万円でした。

（8-6表 資料提供：(株)東京商工リサーチ宮崎支店）

【通関実績】



令和5年6月の宮崎県内（細島港、宮崎空港、油津港）における輸出額は59億27百万円でした。

また、輸入額は42億67百万円でした。

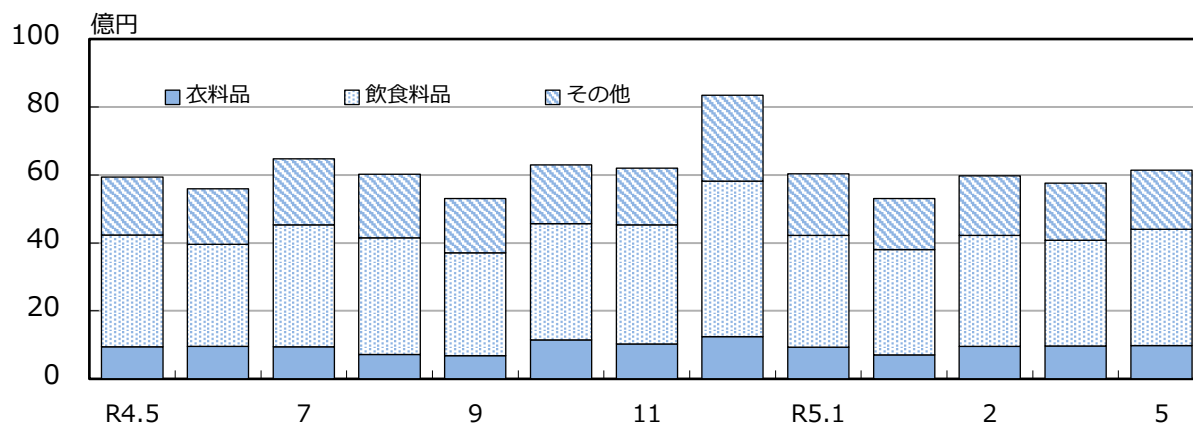
これにより、輸出額から輸入額を差し引いた収支は16億60百万円のプラス（黒字）でした。

主な品目では、輸出は合成繊維・不織布等の繊維製品、木材・木材加工品が前年同月比で増加し、ポリアミド（ナイロンの一種）、フェロニッケル（ステンレス鋼の主原料）が減少しました。

輸入は木製品、糖類（砂糖の原料糖など）が増加し、歴青炭（石炭の一種）、ナイロン樹脂・繊維の原料、ニッケル鉱が減少しました。

（9-1表 資料：財務省）

【百貨店・スーパー商品別販売額】

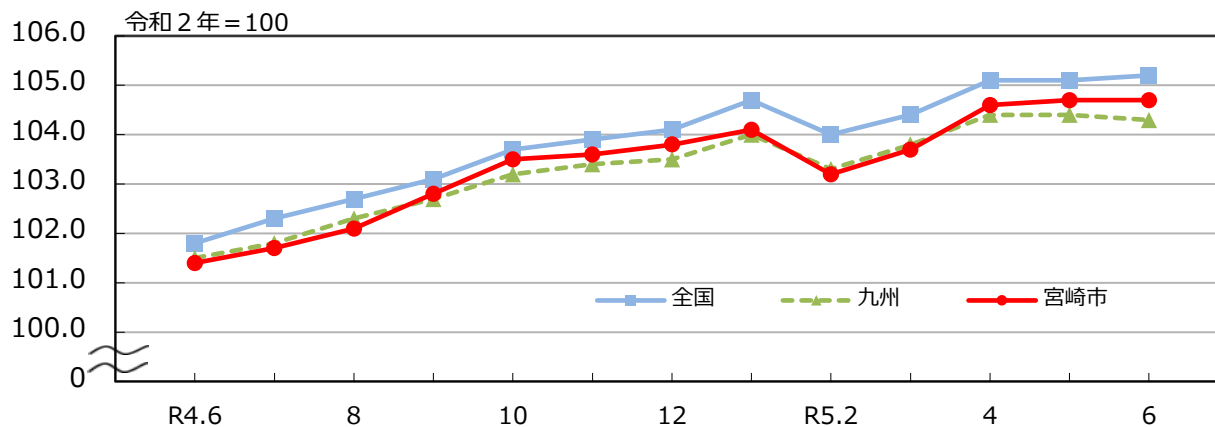


令和5年5月の県内百貨店及びスーパー（計35店舗）の販売額は61億37百万円で、前年同月比3.3%増となりました。

商品別では、衣料品が4.2%増、飲食料品が3.6%増、その他2.4%増となっています。

（9-2表 資料：経済産業省）

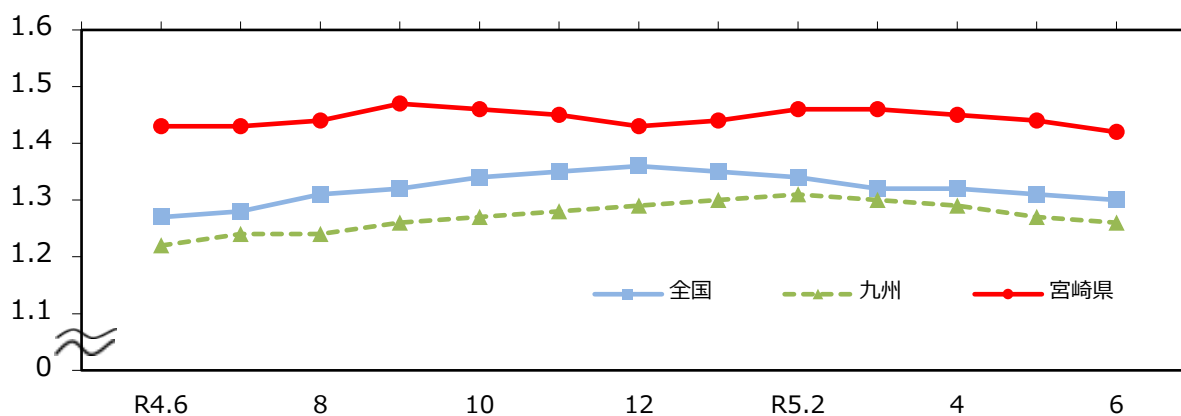
【消費者物価指数】



令和5年6月の宮崎市の消費者物価指数(令和2年=100)は総合指数で104.7となり、前年同月比3.2%の上昇となりました。  
食料、住居等に係る10大費目別では、光熱・水道(前年同月比-11.0%)を除く全ての費目で上昇しました。

(10-3表 資料: 県統計調査課)

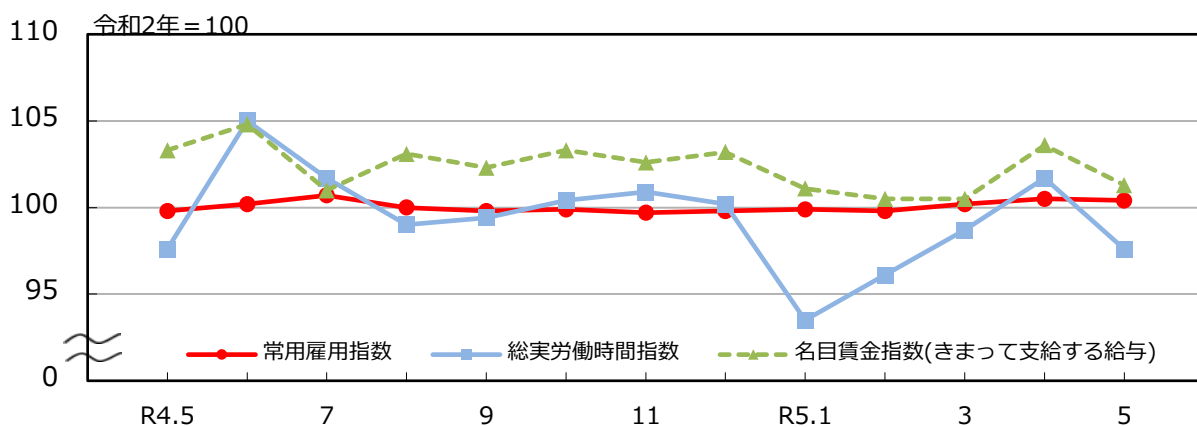
【有効求人倍率】



令和5年6月の本県の有効求人倍率(季節調整値)は1.42倍で、前月比0.02ポイント低下し、前年同月比0.01ポイント低下となりました。

(11-1表 資料: 宮崎労働局職業安定部)

【労働関係指数(事業所規模5人以上)】



令和5年5月の本県の常用雇用指数(令和2年=100)は100.4で、前年同月を0.6%上回りました。  
総実労働時間指数は97.6で、前年同月と同水準となりました。  
また、名目賃金指数(きまって支給する給与)は101.3で、前年同月を1.9%下回りました。

(11-2表 資料: 県統計調査課)

**[参考]**

「月例経済報告」抜粋（令和5年7月26日：内閣府） ※全国

**【基調判断】**

6月月例	7月月例
<p>景気は、緩やかに回復している。 先行きについては、雇用・所得環境が改善する下で、各種政策の効果もあって、緩やかな回復が続くことが期待される。ただし、世界的な金融引締め等が続く中、海外景気の下振れが我が国の景気を下押しするリスクとなっている。また、物価上昇、金融資本市場の変動等の影響に十分注意する必要がある。</p>	<p>景気は、緩やかに回復している。 先行きについては、雇用・所得環境が改善する下で、各種政策の効果もあって、緩やかな回復が続くことが期待される。ただし、世界的な金融引締め等が続く中、海外景気の下振れが我が国の景気を下押しするリスクとなっている。また、物価上昇、金融資本市場の変動等の影響に十分注意する必要がある。</p>

※ 「基調判断」は、6月と7月で変更なし

**【各 論】**

	6月月例	7月月例
個人消費	持ち直している	持ち直している
設備投資	持ち直している	持ち直している
住宅建設	底堅い動きとなっている	底堅い動きとなっている
公共投資	<u>底堅く推移している</u>	<u>堅調に推移している</u>
輸 出	底堅い動きとなっている	底堅い動きとなっている
輸 入	おおむね横ばいとなっている	おおむね横ばいとなっている
貿易・サービス収支	赤字となっている	赤字となっている
生 産	持ち直しの兆しがみられる	持ち直しの兆しがみられる
企業収益	総じてみれば緩やかに改善している	総じてみれば緩やかに改善している
業況判断	<u>持ち直しの動きがみられる</u>	<u>持ち直している</u>
倒産件数	増加がみられる	増加がみられる
雇用情勢	このところ改善の動きがみられる	このところ改善の動きがみられる
国内企業物価	このところ緩やかに下落している	このところ緩やかに下落している
消費者物価	上昇している	上昇している
海外経済	<p>世界の景気は、一部の地域において弱さがみられるものの、持ち直している。 先行きについては、持ち直しが続くことが期待される。ただし、世界的な金融引締めに伴う影響、物価上昇等による下振れリスクに留意する必要がある。また、金融資本市場の変動の影響を注視する必要がある。</p>	<p>世界の景気は、一部の地域において弱さがみられるものの、持ち直している。 先行きについては、持ち直しが続くことが期待される。ただし、世界的な金融引締めに伴う影響、物価上昇等による下振れリスクに留意する必要がある。また、金融資本市場の変動の影響を注視する必要がある。</p>

※ 下線部は、先月から変更した部分

**[参考]**

**「宮崎県金融経済概況」抜粋（2023年7月3日：日本銀行宮崎事務所）**

**【概要】**

6月	7月
<p>宮崎県の景気は、<u>持ち直している</u>。</p> <p>すなわち、最終需要面をみると、個人消費は、<u>持ち直している</u>。</p> <p>観光は、<u>着実に持ち直している</u>。</p> <p>住宅投資は、<u>弱めの動きとなっている</u>。</p> <p>公共投資は、<u>高水準ながら一部に弱めの動きがみられる</u>。</p> <p>生産は、<u>横ばい圏内の動きとなっている</u>。</p> <p>企業部門の動向を短観（3月&lt;鹿児島・宮崎両県集計分&gt;）でみると、設備投資は、<u>高水準で推移している</u>。</p> <p>雇用・所得環境は、<u>緩やかに改善している</u>。</p>	<p>宮崎県の景気は、<u>緩やかに回復している</u>。</p> <p>すなわち、最終需要面をみると、個人消費は、<u>緩やかに回復している</u>。</p> <p>観光は、<u>緩やかに回復している</u>。住宅投資は、<u>弱めの動きとなっている</u>。</p> <p>公共投資は、<u>横ばい圏内の動きとなっている</u>。</p> <p>生産は、<u>弱めの動きとなっている</u>。</p> <p>企業部門の動向を短観（6月&lt;鹿児島・宮崎両県集計分&gt;）でみると、設備投資は、<u>増加している</u>。</p> <p>雇用・所得環境は、<u>緩やかに改善している</u>。</p>

※ 下線部は、前月から変更した部分

**[参考]**

**「宮崎県内経済情勢報告」抜粋**

（令和5年7月26日：九州財務局宮崎財務事務所）

**【総括判断】**

前回（5年4月判断）	今回（5年7月判断）
<p><u>持ち直している</u>。</p>	<p><u>緩やかに回復しつつある</u>。</p>

※ 下線部は、前回から変更した部分

**【各項目の判断】**

	前回（5年4月判断）	今回（5年7月判断）
個人消費	<u>持ち直している</u>	<u>緩やかに回復しつつある</u>
生産活動	持ち直しに向けたテンポが <u>緩やかになっている</u>	持ち直しに向けたテンポが <u>緩やかになっている</u>
雇用情勢	<u>緩やかに持ち直している</u>	<u>緩やかに改善しつつある</u>
設備投資	<u>4年度は減少見込み</u>	<u>5年度は減少見込み</u>
企業収益	<u>4年度は増益見込み</u>	<u>5年度は減益見込み</u>
企業の景況感	<u>「上昇」超となっている</u>	<u>「下降」超となっている</u>
住宅建設	前年を下回っている	前年を下回っている
公共事業	前年度を下回っている	前年度を上回っている
倒産	<u>件数、負債金額ともに前年を上回っている</u>	<u>件数は前年を上回っているものの、負債総額は前年を下回っている</u>

※ 下線部は、前回から変更した部分



( 参考指標一覧 )

— 全国 —

年 月	景気動向指数 (DI)			人 口	世帯数	鉱工業生産指数		鉱工業出荷指数		鉱工業在庫指数	
	先行指数	一致指数	遅行指数			季節調整済指数	原指数	季節調整済指数	原指数	季節調整済指数	原指数
				万人	千世帯	R2年=100	R2年=100	R2年=100	R2年=100	R2年=100	R2年=100
H 29 年	-	-	-	12,692	57,477	-	114.0	-	114.9	-	99.2
H 30 年	-	-	-	12,675	58,008	-	114.6	-	114.9	-	100.5
R 1 年	-	-	-	12,656	58,527	-	111.6	-	112.0	-	101.0
R 2 年	-	-	-	12,615	59,072	-	100.0	-	100.0	-	92.6
R 3 年	-	-	-	12,550	59,497	-	105.4	-	104.4	-	98.5
R 4 年	-	-	-	12,495	59,761	-	105.3	-	103.9	-	101.2
R 3 年 2 月	81.8	60.0	66.7	12,599	-	105.9	101.4	105.9	101.5	93.8	94.8
R 3 年 3 月	90.9	90.0	88.9	12,592	-	106.5	120.1	106.6	121.3	94.0	91.2
R 3 年 4 月	90.9	90.0	83.3	12,585	-	108.8	108.4	108.4	106.3	94.0	93.3
R 3 年 5 月	72.7	70.0	77.8	12,578	-	104.8	95.4	105.8	93.6	93.9	94.9
R 3 年 6 月	81.8	60.0	61.1	12,572	-	109.0	111.6	107.7	110.2	95.4	96.1
R 3 年 7 月	54.5	30.0	66.7	12,568	-	107.4	109.9	106.4	108.8	95.5	96.5
R 3 年 8 月	36.4	40.0	66.7	12,563	-	103.8	95.4	101.8	94.4	95.5	96.2
R 3 年 9 月	45.5	10.0	33.3	12,556	-	98.8	103.1	95.8	100.8	97.5	96.7
R 3 年 10 月	36.4	20.0	33.3	12,550	-	101.4	102.2	98.8	99.8	98.3	98.0
R 3 年 11 月	63.6	90.0	50.0	12,544	-	107.0	110.1	105.1	108.3	100.0	100.9
R 3 年 12 月	72.7	90.0	77.8	12,538	-	105.4	110.0	104.3	110.7	100.5	98.5
R 4 年 1 月	54.5	90.0	66.7	12,531	-	104.6	96.7	103.4	95.0	100.0	101.5
R 4 年 2 月	36.4	10.0	66.7	12,519	-	106.0	101.4	104.0	99.6	101.8	103.0
R 4 年 3 月	27.3	30.0	61.1	12,510	-	105.7	118.2	104.7	118.0	101.4	98.4
R 4 年 4 月	54.5	80.0	77.8	12,507	-	105.3	103.3	105.0	101.4	97.9	97.4
R 4 年 5 月	45.5	60.0	66.7	12,507	-	100.7	92.8	101.0	90.5	98.4	99.2
R 4 年 6 月	54.5	60.0	77.8	12,510	-	105.7	108.3	104.2	106.6	99.9	100.6
R 4 年 7 月	31.8	50.0	83.3	12,512	-	106.3	107.9	104.9	106.5	100.6	101.4
R 4 年 8 月	63.6	70.0	77.8	12,508	-	107.8	100.8	105.7	99.6	101.7	102.2
R 4 年 9 月	40.9	50.0	55.6	12,497	-	107.3	112.1	105.0	110.5	103.4	102.7
R 4 年 10 月	36.4	40.0	66.7	12,495	-	105.5	105.4	104.4	104.5	103.2	102.9
R 4 年 11 月	27.3	30.0	72.2	12,491	-	105.5	108.6	104.0	107.4	103.2	104.4
R 4 年 12 月	45.5	30.0	55.6	12,486	-	104.9	107.6	102.8	107.3	103.1	101.2
R 5 年 1 月	r 45.5	r 40.0	r 66.7	12,475	-	100.8	94.0	99.5	92.2	102.4	103.9
R 5 年 2 月	r 63.6	r 40.0	r 55.6	12,463	-	104.5	100.8	103.8	100.3	103.4	104.6
R 5 年 3 月	r 54.5	r 50.0	r 55.6	12,449	-	104.8	117.2	104.7	118.0	103.8	100.7
R 5 年 4 月	50.0	77.8	50.0	12,447	-	105.5	102.6	104.5	100.1	103.7	103.2
R 5 年 5 月				12,450	-	103.2	96.7	103.3	94.1	105.6	106.4
R 5 年 6 月				12,452	-						
R 5 年 7 月				12,456	-						
資 料	内閣府			総務省		経済産業省					

— 本 県 —

年 月	景気動向指数 (DI)			人 口	世帯数	鉱工業生産指数		鉱工業出荷指数		鉱工業在庫指数	
	先行指数	一致指数	遅行指数			季節調整済指数	原指数	季節調整済指数	原指数	季節調整済指数	原指数
				人	世帯	27年=100	27年=100	27年=100	27年=100	27年=100	27年=100
H 27 年	-	-	-	1,104,069	462,858	-	100.0	-	100.0	-	100.0
H 28 年	-	-	-	1,095,863	465,186	-	98.6	-	99.9	-	88.6
H 29 年	-	-	-	1,088,044	467,011	-	96.2	-	97.7	-	95.4
H 30 年	-	-	-	1,079,727	468,593	-	96.7	-	97.3	-	102.4
R 1 年	-	-	-	1,071,723	470,687	-	96.6	-	94.4	-	116.8
R 2 年	-	-	-	1,069,576	470,055	-	87.7	-	88.1	-	108.8
R 3 年	-	-	-	1,061,016	471,351	-	91.7	-	90.7	-	111.0
R 4 年	-	-	-	1,051,518	473,153	-	87.7	-	87.3	-	112.1
R 3 年 1 月	60.0	71.4	20.0	1,068,432	469,963	89.4	82.1	93.1	84.5	105.3	105.5
R 3 年 2 月	20.0	92.9	40.0	1,067,792	469,860	90.3	85.0	91.6	85.9	105.8	105.8
R 3 年 3 月	20.0	85.7	40.0	1,067,284	469,894	92.6	100.7	94.3	101.3	106.2	105.8
R 3 年 4 月	60.0	57.1	40.0	1,063,767	469,744	93.4	95.6	92.6	92.2	106.4	108.2
R 3 年 5 月	60.0	57.1	90.0	1,063,339	471,706	91.2	84.1	90.4	81.1	106.9	108.0
R 3 年 6 月	40.0	42.9	60.0	1,062,924	471,847	91.7	89.6	91.0	89.5	107.4	106.2
R 3 年 7 月	40.0	57.1	80.0	1,062,317	471,612	94.1	93.2	91.1	92.7	107.6	106.1
R 3 年 8 月	80.0	57.1	80.0	1,061,864	471,625	91.6	85.5	90.0	84.4	108.3	107.4
R 3 年 9 月	20.0	57.1	80.0	1,061,550	471,511	91.9	94.6	85.6	87.4	112.4	111.8
R 3 年 10 月	40.0	57.1	80.0	1,061,016	471,351	89.2	95.1	88.6	91.9	111.0	112.4
R 3 年 11 月	20.0	85.7	60.0	1,060,438	471,139	92.1	96.5	90.5	97.0	112.6	113.1
R 3 年 12 月	100.0	92.9	40.0	1,059,968	471,023	92.3	97.8	90.7	101.0	111.2	111.0
R 4 年 1 月	60.0	57.1	60.0	1,059,438	470,729	92.7	86.6	92.2	84.0	112.4	114.2
R 4 年 2 月	20.0	42.9	80.0	1,058,496	470,295	92.5	87.1	93.5	87.7	115.5	115.5
R 4 年 3 月	40.0	71.4	80.0	1,057,609	470,074	92.9	100.0	93.6	99.4	115.4	115.0
R 4 年 4 月	60.0	42.9	80.0	1,054,020	470,018	86.7	87.6	89.5	88.1	110.3	112.2
R 4 年 5 月	80.0	50.0	40.0	1,053,741	472,218	85.9	80.2	85.0	77.1	114.0	115.2
R 4 年 6 月	40.0	42.9	60.0	1,053,609	472,903	83.8	81.9	88.3	86.8	116.2	114.9
R 4 年 7 月	60.0	42.9	60.0	1,053,356	473,191	85.1	84.1	86.1	87.7	112.2	110.6
R 4 年 8 月	60.0	57.1	60.0	1,053,071	473,443	90.9	85.8	89.2	84.6	111.8	110.8
R 4 年 9 月	40.0	28.6	60.0	1,052,337	473,328	84.8	87.3	84.2	86.0	110.1	109.6
R 4 年 10 月	60.0	71.4	60.0	1,051,518	473,153	88.3	93.3	84.1	86.2	110.6	112.0
R 4 年 11 月	0.0	28.6	80.0	1,050,838	473,064	87.4	91.6	83.9	89.9	113.3	113.8
R 4 年 12 月	40.0	42.9	60.0	1,050,208	472,857	83.4	87.3	81.5	89.7	112.2	112.0
R 5 年 1 月	20.0	42.9	80.0	1,049,604	472,616	82.5	76.5	80.7	74.1	114.8	115.0
R 5 年 2 月	80.0	57.1	40.0	1,048,272	472,136	83.4	78.5	84.3	79.1	114.8	114.8
R 5 年 3 月	40.0	71.4	80.0	1,047,223	471,644	84.2	90.7	83.0	88.2	118.3	117.9
R 5 年 4 月	p 40.0	p 71.4	p 60.0	1,043,672	471,250	r 86.2	r 87.1	r 82.9	r 81.6	r 120.8	r 122.9
R 5 年 5 月				1,043,427	473,215						
R 5 年 6 月				1,042,799	473,252						
R 5 年 7 月				1,042,265	473,215						
表	1-1			2-1		4-3					
資 料	県統計調査課										

注 1 本県の「表」は「統計みやざき」の掲載表を示している。  
 2 人口の年欄は各年10月1日現在、月欄は各月1日現在。平成27年、令和2年は国勢調査人口  
 本県の年欄令和2年及び月欄令和2年10月以降の人口・世帯数については、令和2年国勢調査の確報値を基準としている。  
 3 全国の世帯数の年欄は、各年1月1日現在の数値  
 また、本県の世帯数の年欄は各年10月1日現在の数値  
 4 鉱工業指数について、令和3年12月までの数値は年間補正後の数値

— 全国 —

年 月	新設住宅着工戸数			公共工事請負状況		着 工 建 築 物		航空便利用		銀行勘定（年月末）	
	総戸数	持家	貸家	件数	請負額	床面積	工事費 予定額	乗客	降客	預金	貸出
	戸	戸	戸	件	億円	千㎡	億円	人	人	億円	億円
H 29年	964,641	284,283	419,397	251,147	143,692	134,679	276,981	-	-	7,639,463	5,052,386
H 30年	942,370	283,235	396,404	243,696	139,210	131,149	267,177	-	-	7,797,315	5,154,804
R 1年	905,123	288,738	342,289	251,437	148,384	127,555	272,809	-	-	8,001,229	5,246,636
R 2年	814,765	261,088	306,753	247,224	153,967	113,744	243,066	-	-	8,765,116	5,544,439
R 3年	856,484	285,575	321,376	234,865	142,867	122,239	262,607	-	-	9,080,594	5,611,372
R 4年	859,529	253,287	345,080	223,206	136,174	119,466	267,468	-	-	9,369,424	5,884,641
R 3年 2月	60,764	20,390	22,556	10,186	6,485	8,595	19,035	-	-	8,822,614	5,564,685
R 3年 3月	71,787	22,340	27,245	18,727	15,156	10,435	22,001	-	-	8,994,673	5,581,193
R 3年 4月	74,521	22,877	28,825	19,846	20,940	10,536	21,750	-	-	9,044,131	5,570,027
R 3年 5月	70,178	22,887	25,074	16,650	14,133	10,422	23,911	-	-	9,088,643	5,559,701
R 3年 6月	76,312	26,151	29,802	26,172	16,508	10,850	22,306	-	-	9,033,394	5,552,507
R 3年 7月	77,182	26,071	29,230	25,539	13,898	10,664	22,457	-	-	9,006,925	5,555,717
R 3年 8月	74,303	25,100	28,733	22,482	11,575	9,537	21,312	-	-	9,022,073	5,549,464
R 3年 9月	73,178	25,659	28,254	26,536	12,682	9,948	20,542	-	-	9,004,912	5,566,654
R 3年 10月	78,004	26,840	29,822	23,889	10,767	12,094	27,725	-	-	9,035,776	5,562,983
R 3年 11月	73,414	25,329	26,819	18,594	7,534	10,125	20,469	-	-	9,090,546	5,583,558
R 3年 12月	68,393	22,731	25,222	15,018	6,859	10,655	22,481	-	-	9,080,594	5,611,372
R 4年 1月	59,690	18,130	23,083	9,385	5,209	8,622	19,400	-	-	9,105,083	5,597,747
R 4年 2月	64,614	19,258	23,583	9,502	5,897	9,221	19,877	-	-	9,128,459	5,617,143
R 4年 3月	76,120	20,246	32,305	17,901	14,499	9,792	20,724	-	-	9,280,135	5,671,932
R 4年 4月	76,179	21,014	29,444	18,055	20,105	11,250	24,967	-	-	9,323,125	5,668,365
R 4年 5月	67,193	21,307	25,942	15,856	12,672	9,704	21,574	-	-	9,355,408	5,685,505
R 4年 6月	74,596	23,184	30,285	25,008	16,519	11,045	23,246	-	-	9,312,190	5,722,453
R 4年 7月	72,981	22,406	29,668	24,623	12,924	11,248	25,688	-	-	9,322,562	5,745,542
R 4年 8月	77,712	22,291	31,295	23,222	11,562	10,418	23,514	-	-	9,324,606	5,762,602
R 4年 9月	73,920	22,248	30,555	26,027	12,985	9,682	22,206	-	-	9,283,924	5,802,785
R 4年 10月	76,590	21,834	31,996	21,771	10,558	9,902	23,025	-	-	9,353,780	5,820,339
R 4年 11月	72,372	21,511	29,873	17,707	6,961	9,568	22,264	-	-	9,448,423	5,839,307
R 4年 12月	67,249	19,768	26,845	14,149	6,283	8,967	20,759	-	-	9,369,424	5,884,641
R 5年 1月	63,604	16,627	24,041	9,302	5,088	9,278	22,723	-	-	9,434,430	5,879,374
R 5年 2月	64,426	18,368	24,692	10,654	8,978	9,016	20,899	-	-	9,444,587	5,894,159
R 5年 3月	73,693	17,484	32,585	17,823	15,301	8,598	20,071	-	-	9,610,554	5,930,300
R 5年 4月	67,250	18,597	28,685	18,107	20,480	10,298	25,231	-	-	9,685,955	5,935,792
R 5年 5月	69,561	18,853	28,695	16,487	14,163	8,994	22,690	-	-	9,709,981	5,399,872
R 5年 6月	71,015	20,325	30,112	25,934	18,151	9,177	23,729	-	-	-	-
R 5年 7月	-	-	-	-	-	-	-	-	-	-	-
資料	国土交通省			北海道建設業信用保証、 東日本建設業保証、 西日本建設業保証		国土交通省				日本銀行	

— 本 県 —

年 月	新設住宅着工戸数			公共工事請負状況		着 工 建 築 物		宮崎空港乗降客数		銀行勘定（年月末）	
	総戸数	持家	貸家	件数	請負額	床面積	工事費 予定額	国内線	国際線	預金	貸出
	戸	戸	戸	件	百万円	㎡	千万円	人	人	億円	億円
H 27年	6,443	3,092	2,516	3,955	109,660	1,040,146	15,430	1,423,186	1,426,378	29,666	23,138
H 28年	7,337	3,290	2,956	4,298	127,355	1,107,113	17,158	1,475,383	1,475,734	30,469	24,227
H 29年	6,985	3,139	2,707	4,487	126,512	1,168,692	19,064	1,524,216	1,522,028	31,696	25,011
H 30年	6,708	3,201	2,738	4,236	121,689	1,223,422	19,921	1,581,102	1,583,763	32,704	25,934
R 1年	6,463	3,328	2,278	4,446	138,125	1,097,597	18,368	1,632,010	1,634,699	33,429	26,368
R 2年	5,886	2,913	2,096	4,123	164,965	927,646	15,842	682,252	672,162	36,962	27,449
R 3年	6,796	3,084	2,242	4,030	152,842	1,081,217	19,189	603,352	612,600	38,815	27,555
R 4年	6,079	2,734	2,201	3,573	143,649	919,048	20,214	1,096,556	1,094,815	40,575	27,729
R 3年 1月	423	229	100	264	8,220	85,876	1,641	57,236	-	37,047	27,411
R 3年 2月	419	226	124	238	5,677	63,997	1,105	52,095	-	37,471	27,426
R 3年 3月	463	220	130	358	16,113	81,648	1,574	108,609	-	37,872	27,410
R 3年 4月	596	260	102	181	13,281	88,572	1,427	90,858	-	38,188	27,318
R 3年 5月	672	215	252	252	12,057	106,557	1,625	60,705	-	38,228	27,370
R 3年 6月	531	253	208	369	15,022	67,850	1,171	63,515	-	38,579	27,372
R 3年 7月	590	307	221	423	19,918	93,539	1,754	108,695	-	38,399	27,424
R 3年 8月	755	238	434	420	19,174	86,766	1,596	110,586	-	38,465	27,412
R 3年 9月	540	284	185	430	15,966	119,105	1,720	72,740	-	38,128	27,387
R 3年 10月	525	288	161	459	12,848	111,992	2,339	126,616	-	38,398	27,348
R 3年 11月	696	287	131	334	7,784	99,695	1,806	174,310	-	38,844	27,330
R 3年 12月	586	277	194	302	6,776	75,620	1,432	190,055	-	38,815	27,555
R 4年 1月	426	184	154	195	10,123	90,128	2,107	144,814	-	39,345	27,531
R 4年 2月	550	227	141	198	9,338	73,344	1,469	87,608	-	39,056	27,598
R 4年 3月	593	219	302	328	14,528	62,601	1,133	159,823	-	39,702	27,601
R 4年 4月	430	225	158	132	14,446	63,594	1,196	147,469	-	40,135	27,510
R 4年 5月	699	258	243	235	11,954	112,894	1,947	172,531	-	39,999	27,533
R 4年 6月	522	234	183	327	15,930	67,230	1,209	159,308	-	40,459	27,561
R 4年 7月	496	213	213	396	13,063	78,080	1,436	193,200	-	40,271	27,622
R 4年 8月	464	209	190	397	15,181	56,329	1,056	231,701	-	40,222	27,667
R 4年 9月	562	264	201	419	15,592	110,052	3,985	173,988	-	40,041	27,764
R 4年 10月	528	221	240	381	11,460	66,152	1,271	232,916	-	40,160	27,572
R 4年 11月	406	266	70	285	6,467	81,966	2,361	244,941	849	40,475	27,530
R 4年 12月	403	214	106	280	5,563	56,678	1,044	243,189	-	40,575	27,729
R 5年 1月	368	166	133	174	4,684	58,158	1,123	221,024	2,279	40,561	27,614
R 5年 2月	445	194	174	316	7,690	58,266	1,150	236,263	2,286	40,697	27,702
R 5年 3月	646	193	301	669	19,100	86,264	1,804	271,213	1,066	41,325	27,755
R 5年 4月	389	208	113	187	12,805	53,758	1,036	217,760	2,240	41,491	27,569
R 5年 5月	648	219	247	303	15,832	119,273	3,363	248,144	272	41,369	27,531
R 5年 6月	404	156	178	391	14,289	47,001	1,012	218,013	-	41,870	27,577
R 5年 7月	-	-	-	-	-	-	-	-	-	-	-
表	5-1			5-2		5-3		7-3		8-3	
資料	国土交通省			西日本建設業保証(株) 宮崎支店		国土交通省		宮崎交通、県総合交通課		日本銀行	

注 5 宮崎空港乗降客数の毎月分の数値は、平成29年4月分以降、国内線・国際線に分けた（それ以前の月及び年は国内線の乗客数・降客数）  
6 銀行勘定は第二地方銀行協会加盟行を含むベースで選定調整済（信用金庫、信用組合等の数値は含まれない。）

年 月	企業倒産状況		通 関 額		百貨店・スーパー商品別販売額				延べ 宿泊客数	物 価 指 数	
	件数	負債額	輸 出	輸 入	合 計	百貨店・スーパー				国内企業 物 価	消費 者 物 価
						衣料品	飲食料品	その他			
	件	億円	億円	億円	億円	億円	億円	億円	万人泊	R2年=100	R2年=100
H 29 年	8,405	31,676	782,865	753,792	196,025	40,536	115,059	40,430	50,960	98.4	98.6
H 30 年	8,235	14,855	814,788	827,033	196,044	39,159	116,418	40,466	50,902	101.0	99.5
R 1 年	8,383	14,232	769,317	785,995	193,962	37,541	116,225	40,196	54,322	101.2	100.0
R 2 年	7,773	12,200	683,991	680,108	195,050	27,626	131,166	36,257	30,480	100.0	100.0
R 3 年	6,030	11,507	830,914	847,607	199,071	27,822	134,758	36,491	31,497	104.6	99.8
R 4 年	6,428	23,314	981,860	1,181,642	206,603	31,242	136,783	38,578	45,397	114.7	102.3
R 3 年 2 月	446	675	60,382	58,265	14,967	1,887	10,357	2,723	1,763	100.8	99.8
R 3 年 3 月	634	1,415	73,783	67,204	16,700	2,673	10,851	3,175	2,729	101.8	99.9
R 3 年 4 月	477	841	71,805	69,318	15,525	2,151	10,501	2,873	2,244	102.7	99.1
R 3 年 5 月	472	1,687	62,599	64,533	15,410	1,700	11,052	2,658	2,047	103.4	99.4
R 3 年 6 月	541	686	72,220	68,431	16,421	2,390	11,142	2,889	1,960	104.2	99.5
R 3 年 7 月	476	715	73,560	69,202	17,137	2,408	11,586	3,143	2,991	105.4	99.7
R 3 年 8 月	466	910	66,051	72,482	16,078	1,681	11,533	2,866	3,098	105.5	99.7
R 3 年 9 月	505	909	68,410	74,706	15,564	1,947	10,794	2,823	2,243	106.0	100.1
R 3 年 10 月	525	985	71,840	72,579	16,518	2,635	10,870	3,013	3,157	107.5	99.9
R 3 年 11 月	510	941	73,671	83,255	17,078	2,833	11,032	3,214	3,636	108.2	100.1
R 3 年 12 月	504	932	78,813	84,646	21,392	3,277	13,982	4,133	3,900	108.4	100.1
R 4 年 1 月	452	669	63,318	85,253	16,767	2,549	11,102	3,116	2,844	109.4	100.3
R 4 年 2 月	459	710	71,899	78,595	15,036	1,794	10,586	2,656	2,328	110.3	100.7
R 4 年 3 月	593	1,697	84,600	88,741	17,053	2,742	11,094	3,217	3,346	111.4	101.1
R 4 年 4 月	486	813	80,757	89,185	16,243	2,556	10,638	3,049	3,363	113.2	101.5
R 4 年 5 月	524	874	72,520	96,378	16,809	2,616	11,070	3,123	3,674	113.3	101.8
R 4 年 6 月	546	12,326	86,147	100,131	16,735	2,633	11,005	3,097	3,447	114.3	101.8
R 4 年 7 月	494	846	87,552	101,892	17,704	2,630	11,728	3,345	3,982	115.2	102.3
R 4 年 8 月	492	1,114	80,600	108,800	16,776	2,070	11,546	3,160	4,745	115.7	102.7
R 4 年 9 月	599	1,449	88,202	109,145	16,299	2,305	10,907	3,088	3,942	116.9	103.1
R 4 年 10 月	596	870	90,022	111,684	17,326	2,979	11,185	3,162	4,427	118.1	103.7
R 4 年 11 月	581	1,156	88,371	108,661	17,590	2,880	11,382	3,329	4,609	119.1	103.9
R 4 年 12 月	606	792	87,872	102,390	22,266	3,488	14,539	4,239	4,690	119.9	104.1
R 5 年 1 月	570	565	65,506	100,491	17,681	2,914	11,471	3,296	3,949	119.9	104.7
R 5 年 2 月	577	966	76,543	85,524	15,820	2,221	10,732	2,867	4,114	119.5	104.0
R 5 年 3 月	809	1,474	88,240	95,791	17,669	3,009	11,297	3,363	5,068	119.6	104.4
R 5 年 4 月	610	2,039	82,890	87,212	17,095	2,783	11,109	3,203	4,554	r 120.0	105.1
R 5 年 5 月	706	2,787	72,920	86,739	17,437	2,750	11,451	3,236	4,926	r 119.2	105.1
R 5 年 6 月	770	1,509	87,438	87,007						p 119.0	105.2
R 5 年 7 月											
資 料	東京商工 リサーチ		財務省		経済産業省				観光庁	日本銀行	総務省

年 月	企業倒産状況		通 関 額		百貨店・スーパー販売高				主要ホテル ・旅館 宿泊客数	物 価 指 数	
	件数	負債額	輸 出	輸 入	総販売高	百貨店・スーパー				国内企業 物 価	消費 者 物 価
						衣料品	飲食料品	その他			
	件	百万円	百万円	百万円	百万円	百万円	百万円	百万円	人泊		R2年=100
H 27 年	39	3,564	90,633	58,139	r80,537	r19,719	r37,610	r23,208	1,129,728	-	98.5
H 28 年	31	4,216	70,338	47,109	r71,990	r16,021	r37,476	r18,492	1,151,238	-	98.7
H 29 年	28	3,087	70,267	53,100	r71,416	r15,262	r36,492	r19,663	1,188,172	-	99.4
H 30 年	32	10,109	77,625	50,191	r68,412	r14,083	r34,187	r20,142	1,250,586	-	99.9
R 1 年	26	1,463	74,718	56,165	r68,454	r13,538	r34,449	r20,467	1,283,669	-	100.1
R 2 年	33	3,454	66,164	34,679	r69,413	r10,986	r37,348	r21,080	776,036	-	100.0
R 3 年	27	3,667	66,319	51,478	r68,495	r10,518	r37,722	r20,254	802,530	-	99.5
R 4 年	23	4,154	66,096	79,670	r72,097	r10,931	r39,955	r21,211	1,082,746	-	101.9
R 3 年 1 月	3	361	5,278	3,176	5,319	721	2,969	1,629	31,183	-	99.9
R 3 年 2 月	2	252	5,734	3,146	4,986	672	2,855	1,458	46,715	-	99.7
R 3 年 3 月	4	306	5,695	3,897	5,553	945	2,944	1,665	66,833	-	99.7
R 3 年 4 月	1	66	5,950	3,628	5,231	852	2,789	1,590	56,020	-	98.6
R 3 年 5 月	4	527	5,957	2,244	5,458	813	3,035	1,610	39,731	-	99.1
R 3 年 6 月	1	27	5,711	3,738	5,297	911	2,858	1,528	42,906	-	99.3
R 3 年 7 月	4	560	5,313	4,612	6,123	946	3,358	1,819	90,428	-	99.1
R 3 年 8 月	2	107	4,955	5,116	5,472	606	3,177	1,690	71,465	-	99.2
R 3 年 9 月	-	-	5,732	4,337	5,014	632	2,887	1,495	41,184	-	100.0
R 3 年 10 月	1	26	4,882	7,072	5,975	1,093	3,209	1,673	86,563	-	99.8
R 3 年 11 月	4	870	5,176	4,912	6,065	1,102	3,309	1,654	107,230	-	99.9
R 3 年 12 月	1	265	5,934	5,599	8,002	1,225	4,332	2,445	122,272	-	99.9
R 4 年 1 月	1	80	4,655	5,271	5,678	858	3,069	1,751	70,482	-	100.2
R 4 年 2 月	-	-	5,560	2,726	5,045	611	2,967	1,467	57,120	-	100.3
R 4 年 3 月	1	184	6,191	7,561	5,712	908	3,124	1,681	92,126	-	100.7
R 4 年 4 月	2	39	6,919	4,549	5,495	890	2,942	1,664	88,700	-	101.0
R 4 年 5 月	1	364	6,334	4,375	5,940	946	3,293	1,701	94,641	-	101.5
R 4 年 6 月	3	1,245	5,349	7,333	5,594	953	3,009	1,632	89,554	-	101.4
R 4 年 7 月	-	-	4,326	5,448	6,475	941	3,590	1,943	79,468	-	101.7
R 4 年 8 月	-	-	4,743	12,824	6,017	720	3,425	1,871	125,598	-	102.1
R 4 年 9 月	2	545	4,104	4,127	5,308	682	3,032	1,594	91,677	-	102.8
R 4 年 10 月	6	326	5,893	7,672	6,292	1,148	3,424	1,720	92,931	-	103.5
R 4 年 11 月	5	917	5,267	8,685	6,197	1,033	3,500	1,664	97,646	-	103.6
R 4 年 12 月	2	454	6,754	9,108	8,346	1,241	4,581	2,523	102,803	-	103.8
R 5 年 1 月	2	89	5,457	3,795	6,038	938	3,290	1,809	84,066	-	104.1
R 5 年 2 月	3	157	5,017	6,429	5,307	708	3,092	1,507	97,494	-	103.2
R 5 年 3 月	2	69	4,792	7,644	5,974	956	3,272	1,746	113,721	-	103.7
R 5 年 4 月	2	62	4,729	6,222	5,762	969	3,115	1,679	86,997	-	104.6
R 5 年 5 月	2	180	6,549	3,549	6,137	986	3,411	1,741	99,479	-	104.7
R 5 年 6 月	4	958	5,927	4,267							104.7
R 5 年 7 月											
表	8-6		9-1		9-2					10-1	10-3
資 料	東京商工 リサーチ		財務省		経済産業省				県観光推進課		県統計 調査課

注 7 通関額の月は速報値  
8 商業動態統計の改正に伴い、平成27年7月分から、統計の名称が「百貨店・スーパー商品別販売額」に変更された。  
また、令和2年2月以前の数値は公表値に一定のリンク係数を乗じた数値を掲載している。  
詳細については、経済産業省のホームページを参照のこと  
9 企業物価指数は、令和2年1月から2020基準へ移行。令和2年1月以前の指数についても適及改定している。  
10 本県の消費者物価指数及び家計消費額は、宮崎市の値 ※「p」は「速報値」、「r」は「確報値」または「改訂値」

年 月	家 計 消 費 額 (一世帯当) 円	有効求人 倍 率	新 規 求 職 申 込 件 数 千 件	新 規 求 人 数 千 人	賃 金 指 数				常 用 雇 用 指 数 R2年=100	総 実 労 働 時 間 指 数 R2年=100	所 定 外 労 働 時 間 指 数 (製造業) R2年=100	完 全 失 業 率 %	
					現 金 給 与 総 額		き ま っ て 支 給 す る 給 与						
					名 目	実 質	名 目	実 質					
H 29 年	283,027	1.50	5,160	11,553	100.2	101.9	100.0	101.7	96.0	106.1	133.9	2.8	
H 30 年	287,315	1.61	4,895	11,721	101.6	102.1	100.9	101.4	97.1	105.2	134.7	2.4	
R 1 年	293,379	1.60	4,752	11,505	101.2	101.2	100.7	100.7	99.0	102.9	124.7	2.4	
R 2 年	277,926	1.18	4,619	9,010	100.0	100.0	100.0	100.0	100.0	100.0	100.0	2.8	
R 3 年	279,024	1.13	4,640	9,378	100.3	100.6	100.5	100.8	101.1	100.7	114.7	2.8	
R 4 年	290,865	1.28	4,592	10,398	102.3	99.6	101.9	99.2	102.0	100.8	119.6	2.6	
R 3 年 2 月	252,451	1.09	397	766	83.5	83.8	99.6	99.9	100.3	96.8	112.0	2.9	
R 3 年 3 月	309,800	1.10	455	829	88.9	89.0	100.8	100.9	99.9	102.3	117.3	2.7	
R 3 年 4 月	301,043	1.09	537	756	87.6	88.6	101.9	103.0	101.1	106.1	117.3	2.8	
R 3 年 5 月	281,063	1.10	354	686	86.1	86.8	100.0	100.8	101.2	96.2	106.1	2.9	
R 3 年 6 月	260,285	1.13	373	797	139.1	139.9	100.9	101.5	101.3	104.1	113.5	2.9	
R 3 年 7 月	267,710	1.14	359	758	116.6	117.1	101.0	101.4	101.5	103.7	122.5	2.8	
R 3 年 8 月	266,638	1.15	354	729	86.3	86.6	99.8	100.2	101.4	96.0	112.8	2.8	
R 3 年 9 月	265,306	1.15	368	808	84.8	84.7	100.3	100.2	101.3	100.0	111.3	2.8	
R 3 年 10 月	281,996	1.16	387	857	85.2	85.3	101.0	101.1	101.6	102.5	112.8	2.7	
R 3 年 11 月	277,029	1.17	354	796	88.8	88.7	100.8	100.7	101.7	103.2	120.2	2.8	
R 3 年 12 月	317,206	1.17	310	810	171.4	171.2	100.9	100.8	101.8	102.4	124.0	2.7	
R 4 年 1 月	287,801	1.20	416	902	86.3	86.0	100.5	100.1	101.1	95.8	115.7	2.8	
R 4 年 2 月	257,877	1.21	382	839	84.5	83.8	100.6	99.8	100.8	96.4	123.9	2.7	
R 4 年 3 月	307,261	1.23	438	891	90.7	89.5	102.0	100.7	100.4	101.2	125.4	2.6	
R 4 年 4 月	304,510	1.24	518	849	88.7	87.1	103.2	101.4	101.6	104.7	124.6	2.5	
R 4 年 5 月	287,687	1.25	408	804	87.0	85.2	101.4	99.3	101.9	97.0	107.5	2.6	
R 4 年 6 月	276,885	1.27	386	892	141.9	139.0	102.3	100.2	102.4	105.3	114.9	2.6	
R 4 年 7 月	285,313	1.28	341	855	118.1	115.0	102.2	99.5	102.6	103.6	120.1	2.6	
R 4 年 8 月	289,974	1.31	358	839	87.8	85.1	101.4	98.3	102.5	97.9	112.7	2.5	
R 4 年 9 月	280,999	1.32	362	888	86.7	83.7	102.1	98.6	102.5	101.6	120.1	2.6	
R 4 年 10 月	298,006	1.34	362	925	86.4	82.8	102.5	98.3	102.7	101.6	123.1	2.6	
R 4 年 11 月	285,947	1.35	331	865	90.5	86.5	102.6	98.1	102.8	102.7	123.9	2.5	
R 4 年 12 月	328,114	1.36	290	849	178.4	170.1	102.5	97.7	103.0	101.6	123.1	2.5	
R 5 年 1 月	301,646	1.35	405	939	87.0	82.5	101.4	96.1	102.7	94.7	108.2	2.4	
R 5 年 2 月	272,214	1.34	404	926	85.2	81.4	101.5	96.9	102.6	98.7	116.4	2.6	
R 5 年 3 月	312,758	1.32	420	898	91.9	87.4	102.5	97.4	102.1	102.1	117.9	2.8	
R 5 年 4 月	303,076	1.32	501	841	89.4	84.3	104.0	98.1	103.4	104.2	115.7	2.6	
R 5 年 5 月	286,443	1.31	405	834	89.5	84.4	103.0	97.2	103.7	98.9	105.2	2.6	
R 5 年 6 月		1.30	367	874								2.5	
資 料	総務省				厚生労働省								総務省

年 月	家 計 消 費 額 (一世帯当) 円	有効求人 倍 率	新 規 求 職 申 込 件 数 人	新 規 求 人 数 人	賃 金 指 数				常 用 雇 用 指 数 R2年=100	総 実 労 働 時 間 指 数 R2年=100	所 定 外 労 働 時 間 指 数 (製造業) R2年=100	完 全 失 業 率 %	
					現 金 給 与 総 額		き ま っ て 支 給 す る 給 与						
					名 目	実 質	名 目	実 質					
H 27 年	256,959	1.03	66,552	102,272	102.1	104.5	100.8	103.2	94.3	107.6	122.5	3.2	
H 28 年	276,311	1.22	63,453	112,443	101.4	103.5	100.4	102.4	93.9	105.7	123.1	2.3	
H 29 年	266,851	1.40	60,854	122,279	102.3	103.4	101.9	103.0	94.4	104.1	135.6	2.0	
H 30 年	250,452	1.50	58,042	123,251	102.4	102.9	101.8	102.3	99.3	103.4	133.5	1.2	
R 1 年	263,264	1.45	56,254	116,951	100.6	100.6	101.3	101.3	100.7	100.8	113.7	1.4	
R 2 年	261,710	1.18	52,651	101,310	100.0	100.0	100.0	100.0	100.0	100.0	100.0	1.9	
R 3 年	253,236	1.32	53,054	114,301	103.0	103.5	102.2	102.7	97.4	100.5	122.9	2.1	
R 4 年	271,613	1.43	52,711	122,035	104.0	101.9	103.2	101.1	99.5	100.3	119.4	2.3	
R 3 年 1 月	276,086	1.21	4,602	10,052	87.3	87.3	99.6	99.6	97.1	94.5	115.2	-	
R 3 年 2 月	220,254	1.25	4,386	9,301	86.9	87.2	100.9	101.2	98.8	95.9	119.2	-	
R 3 年 3 月	250,874	1.27	4,977	9,618	92.7	93.0	102.0	102.3	95.6	102.5	126.6	2.1	
R 3 年 4 月	287,642	1.30	6,235	9,371	88.8	90.1	102.4	103.9	98.9	103.3	126.6	-	
R 3 年 5 月	237,027	1.31	4,328	8,576	87.7	88.5	101.0	101.9	96.1	95.1	116.0	-	
R 3 年 6 月	278,445	1.33	4,361	9,420	141.3	142.3	102.2	102.9	98.7	103.0	118.5	2.3	
R 3 年 7 月	250,829	1.36	4,223	9,285	115.1	116.1	103.5	104.4	98.6	103.2	130.7	-	
R 3 年 8 月	242,033	1.35	4,291	9,419	92.0	92.7	102.3	103.1	98.6	98.1	115.2	-	
R 3 年 9 月	235,028	1.37	4,250	9,959	88.2	88.1	102.8	102.7	98.6	100.5	116.8	2.7	
R 3 年 10 月	260,767	1.37	4,313	10,294	89.1	89.3	103.3	103.5	96.3	103.7	124.1	-	
R 3 年 11 月	243,838	1.36	3,874	9,502	93.4	93.5	103.6	103.7	96.0	102.9	130.7	-	
R 3 年 12 月	256,008	1.37	3,214	9,504	173.3	173.5	103.1	103.2	95.6	102.9	134.8	1.6	
R 4 年 1 月	244,130	1.40	4,882	11,260	89.4	89.2	103.3	103.1	98.1	97.7	131.1	-	
R 4 年 2 月	250,784	1.40	4,376	9,673	88.1	87.8	102.7	102.4	97.9	95.9	127.9	-	
R 4 年 3 月	298,835	1.42	4,910	10,701	92.8	92.2	104.0	103.3	98.3	103.1	132.0	2.4	
R 4 年 4 月	288,845	1.41	6,168	10,079	92.9	91.9	104.5	103.4	99.6	103.1	124.6	-	
R 4 年 5 月	248,604	1.40	4,565	9,048	89.3	87.9	103.3	101.7	99.8	97.6	109.8	-	
R 4 年 6 月	233,289	1.43	4,385	10,779	149.1	146.8	104.8	103.1	100.2	105.0	116.4	2.3	
R 4 年 7 月	258,529	1.43	4,178	9,820	108.1	106.1	101.0	99.1	100.7	101.7	117.2	-	
R 4 年 8 月	275,563	1.44	4,159	9,702	93.9	91.8	103.1	100.8	100.0	99.0	110.7	-	
R 4 年 9 月	265,670	1.47	4,117	11,224	87.7	85.1	102.3	99.2	99.8	99.4	109.8	2.7	
R 4 年 10 月	286,879	1.46	4,173	10,575	88.7	85.4	103.3	99.4	99.9	100.4	115.6	-	
R 4 年 11 月	280,170	1.45	3,827	9,281	91.0	87.5	102.6	98.7	99.7	100.9	114.8	-	
R 4 年 12 月	328,062	1.43	2,971	9,893	176.6	169.5	103.2	99.0	99.8	100.2	123.0	2.2	
R 5 年 1 月	306,282	1.44	4,718	11,436	87.1	83.3	101.1	96.7	99.9	93.5	118.0	-	
R 5 年 2 月	240,674	1.46	4,566	10,352	86.5	83.6	100.5	97.1	99.8	96.1	107.4	-	
R 5 年 3 月	305,352	1.46	4,915	10,985	90.2	86.6	100.5	96.5	100.2	98.7	110.7	1.8	
R 5 年 4 月	238,514	1.45	6,001	10,366	90.3	85.9	103.6	98.6	100.5	101.7	116.4	-	
R 5 年 5 月	243,071	1.44	4,906	9,381	88.7	84.5	101.3	96.5	100.4	97.6	102.5	-	
R 5 年 6 月												-	
R 5 年 7 月												-	
表	10-7		11-1		11-2								
資 料	県統計調査課	厚生労働省宮崎労働局			県統計調査課							総務省	

注 11 家計消費額は、「二人以上の世帯」  
 12 有効求人倍率は、パートタイムを含む。年計は原数値  
 13 賃金指数、雇用指数、総実労働時間指数は、事業所規模5人以上。所定外労働時間指数(製造業)は、事業所規模30人以上  
 14 本県の完全失業率について、労働力調査では都道府県別に表章するように標本設計を行っておらず(北海道及び沖縄県を除く)、標本規模も小さいことなどから、全国結果に比べ標準誤差が大きく、結果の利用に当たっては注意を要する。  
 また、掲載している数値は四半期平均(例:3月に記載している値は1~3月平均)