

みやざき臨海公園・県立阿波岐原森林公園指定管理者募集における過去の質問回答集（第三、四、五期募集）（データ更新分）

No	対象施設名	対象資料	質問項目	質問内容	回答
1	共通	募集要領	指定管理者募集様式集	事業計画書に枚数制限があるのか。	枚数制限は設けておりません。
2	共通	募集要領	指定管理者募集様式集	様式2-①及び2-⑦ 双方とも、自主事業について内容と事業収支の記載が求められていますが、具体的にどのように分けをし、記載すればよろしいでしょうか。 同じ内容を記載することになるのでしょうか。 また利用促進企画事業については、どちらの様式に記載すればよろしいでしょうか。	様式2-①では、両公園の全般的な管理運営を通して利用者サービス向上に関する提案を求めています。 本表No.4に詳細を記載しておりますが、利用促進企画事業については様式2-①に、自主事業については、様式2-⑦に記入してください。
3	共通	募集要領	指定管理者募集様式集	3-①収支計画表 収入項目に、指定管理料と自主事業収入が記載されていますが、自主事業収入を計上すれば、基準価格を上回りますが、問題はないのでしょうか。	様式3-①の表中の指定管理料の欄には、県からの指定管理料のみを記入してください。 なお、別紙にて作成する「収支計画書」の収入項目の指定管理料と同額になります。
4	共通	募集要領	指定管理者募集様式集	3-①収支計画表 収入項目には、指定管理料と自主事業収入が記載されていますが、支出項目に利用促進事業費及び自主事業の項目がありません。項目は、他にも変更したり、増やしたりしてもいいのでしょうか。 また、両事業の収入は自主事業収入として計上してよろしいか。	別紙で作成する「収支計画書」の記入に際しては、すでに様式に記入されている項目を基に記入してください。 利用促進企画事業収支の別紙「収支計画書」への記載方法につきましては、支出の方が多い場合には、収支差を支出項目の「需用費のその他」の欄に、収入の方が多い場合には、収入項目に「その他収入」の欄を新たに設けて収入を記入してください。 利用促進企画事業は、自主事業ではなく、指定管理業務という位置付けになりますので、留意してください。別紙で作成する「収支計画書」に加えて、別途説明資料を添付していただくことも可能です。 なお、利用促進企画事業は、様式2-①利用者サービスの向上に関する提案における説明文の2行目「自主企画事業の具体的な内容や実施方法及び事業収支」を「利用促進企画事業の具体的な内容や実施方法及び事業収支」と修正し、様式2-①に記入してください。 自主事業については、様式2-⑦の「現実的で創意工夫のある自主事業の提案」で記入してください。
5	共通	募集要領	指定管理者募集様式集	3-①収支計画表 現場以外で必要となる本社経費等については、一般管理費に計上してくださいと記載されていますが、現場経費（又は指定管理費）に対する本社経費等の割合の限度（〇〇%以内）は、あるのでしょうか。	特に割合の限度はありません。
6	共通	募集要領	業務内容等	募集要領 P8 自主事業について、両公園の自動販売機及びサンマリーナ売店の売り上げを自主事業費で計上してよろしいか。	現在、両公園の自動販売機は県の公募により設置されることになっておりますので、指定管理者の自主事業では設置できません。 サンマリーナ宮崎での売店設置については、県から行政財産の目的外使用許可を得る必要があります。許可を得て設置した売店の売上は自主事業費で計上可能です。
7	共通	募集要領	審査・選定方法	募集要領 P11 指定管理者の申請に際して、県において事前資格審査を行うのでしょうか。	県では、事前審査は実施しません。
8	共通	募集要領	審査・選定方法	募集要領 P11 第2回選定委員会におけるプレゼンテーションの際には、事業計画書で提出した資料の内容となるのか、また、説明方法は。	プレゼンテーションでは、提出いただいた事業計画書の内容に沿った資料に基づき行っていただくこととなります。 またプレゼンテーションの方法については、指定管理者が決定することとなりますが、パソコンを用いる場合には、パワーポイントを利用いただくことと考えております。 なお、詳細については開催案内の際にご案内することとしております。
9	共通	募集要領	その他	トイレ等の増設に伴うサービス向上について 利用に関するサービス向上を図るためトイレの増設を提案した場合に、県は指定管理料以外に費用負担を行うことがあるのでしょうか。	施設の増設については基本的には行わないこととしております。 なお、イベント時、必要に応じて主催者側で仮設トイレ等の対応をいただくこととなります。
10	共通	みやざき臨海公園管理運営業務基準 阿波岐原森林公園管理運営要綱	施設の維持・保全に関する業務	みやざき臨海公園管理運営業務基準 P5、11 阿波岐原森林公園管理運営要綱 P13 30万円以上の補修工事の実施について、指定管理者が県と協定を締結するのは、阿波岐原森林公園のみなのか。	令和4年度の指定管理者から、阿波岐原森林公園同様、みやざき臨海公園についても協定を締結できるようになっております。

みやざき臨海公園・県立阿波岐原森林公園指定管理者募集における過去の質問回答集（第三、四、五期募集）（データ更新分）

No	対象施設名	対象資料	質問項目	質問内容	回答
11	みやざき臨海公園	みやざき臨海公園管理運営業務基準	施設の維持・保全に関する業務	みやざき臨海公園管理運営業務基準 P3 保守点検にかかる費用を教えてください。（遊具点検も含む）	別紙-1を参照して下さい。
12	みやざき臨海公園	みやざき臨海公園管理運営業務基準	施設の維持・保全に関する業務	みやざき臨海公園管理運営業務基準 P3 法定点検、特定自主点検等の必要な施設の規模、構造を詳しく教えてください。	法定点検、特定自主点検が必要となる施設の内、上下架施設及びクルーザーブルについて、点検に関する詳細につきましてはメーカーへの確認をお願いいたします。構造図は港湾課で閲覧できます。 その他点検が必要となる施設としては、電気設備、消防設備、遊具がありますが、臨海公園内の全体が対象となり、規模や構造をお示しするのは困難なため、施設を直接御確認ください。
13	みやざき臨海公園	みやざき臨海公園管理運営業務基準	施設の維持・保全に関する業務	みやざき臨海公園管理運営業務基準 P5 ②基本事項 砂の飛散を予防するために「静砂垣」を適切に撤去・更新することとあるが、どの程度の頻度で更新されているのでしょうか。また、設置されている数、仕様を教えてください。	更新実績は3～5年ですが、異常気象や突発的な事故等により、頻度が増えることもあります。更新においては、県とも協議しながら実施をしていただくこととなります。設置場所・仕様については別紙-3を参照して下さい。
14	みやざき臨海公園	みやざき臨海公園管理運営業務基準	施設の維持・保全に関する業務 安全管理に関する業務	みやざき臨海公園管理運営業務基準 P4、P7 常駐警備とは、警備担当者が常勤しなければならないということでしょうか。 また、3回とは時間が決められているのでしょうか。現在は何時に巡回されているのでしょうか。	夜間の常駐警備については、警備担当者が施設に常駐していただくこととなります。 夜間の警備は3回以上であれば構いませんが、巡回業務の巡回時間については、管理運営業務基準に定められておりませんので、協定書を結ぶ段階で県と指定管理者との協議により決定することとなります。 なお、現在は4回実施されておりますが、時間については、安全管理に支障があるため公表できません。
15	みやざき臨海公園	募集要領	業務内容等	募集要領 P5 みやざき臨海公園について、現指定管理者の組織、人員配置、人数を教えてください。（夏期の海水浴時期も含めて）	別紙-4を参照して下さい。
16	みやざき臨海公園	募集要領	業務内容等	募集要領 P5 夜間の巡回警備は、外注せずに、受注者の当直対応でもよろしいのでしょうか。	管理区域内には、高価な船舶や夜間は危険となる棧橋、海浜などの水際施設があり、これらの施設への立ち入りによる事件・事故を防止するために夜間の警備水準を保つ必要があります。 そのため、常駐警備における警備員は、「警備業務検定制度」に基づく専門職（施設警備業務検定1級、2級）が望ましいと考えており、警備会社による対応が必要と考えております。
17	みやざき臨海公園	みやざき臨海公園管理運営業務基準	安全管理に関する業務	みやざき臨海公園管理運営業務基準 P7 (6)異常気象時の対応 異常気象時の連絡対応の際に使用する、放送設備、防災無線、サイレン、船舶無線等、危機管理上の情報伝達手段に関する設備の詳細を教えてください。	危機管理上の情報伝達手段として、園内に宮崎市の防災無線放送設備が2基、マリンセンターに園内一斉放送できる設備があります。 船舶無線はありません。
18	みやざき臨海公園	募集要領	自主事業	募集要領 P6 マリンセンター及び南ビーチ休憩棟の内部を改装し、自主事業として 本格的なレストランや食堂を開設することができますか。終了時には現状に復帰します。	マリンセンター内部は、販売のみであれば可能と考えますが、研修室や事務室は必要な施設であり、飲食のためのスペースとして利用できないことから、飲食店は困難と考えられます。 南ビーチ休憩棟における飲食店の開設は可能ですが、開設する内容や施設の改装、規模に関する協議が必要です。
19	みやざき臨海公園	みやざき臨海公園管理運営業務基準	施設の維持・保全に関する業務	みやざき臨海公園管理運営業務基準 P10 (2)必要備品の調達及び県有備品の設置 「①必要備品の調達」については、指定管理料で全て購入しなければならないのでしょうか。また、「②県有備品の設置」に記載されているもののみが施設の備品として理解すればよろしいのでしょうか。	①の必要備品については、指定管理者で準備いただくこととなります。②は県の備品となるため別紙-5を参照して下さい。
20	みやざき臨海公園	みやざき臨海公園管理運営業務基準	安全管理に関する業務	みやざき臨海公園管理運営業務基準 P11 (2)津波情報入手時の対応 県が推薦する安全な場所はありますか。	みやざき臨海公園のサンマリーナ宮崎に、避難高台を整備（令和2年度完成）しています。 なお、令和4年度から指定管理業務の範囲に含まれています。 近接する高さの高い建物としては、コテージヒムカもありますが、津波に対する安全性は、地震発生の場合や津波の高さ等によって条件が異なりますので、自治体が作成するハザードマップ等を参考にしながら、指定管理者の安全管理体制整備の中で検討いただきたいと思います。

みやざき臨海公園・県立阿波岐原森林公園指定管理者募集における過去の質問回答集（第三、四、五期募集）（データ更新分）

No	対象施設名	対象資料	質問項目	質問内容	回答
21	みやざき臨海公園	募集要領	リスク分担	<p>募集要領 P9 (3) 公租公課、保険 P15 リスク管理及び責任分担の表 保険の加入について、P9では、ア～ウまで指定管理者が負担していますが、P15の保険の加入表では県の負担となっています。どちらで解釈すればよろしいでしょうか。</p>	<p>保険の加入については、募集要領P18の表に基づき加入いただきます。指定管理者が加入する保険は、指定管理業務の中で、操作を誤ったときやビーチ監視業務等人為的な過失による損害賠償に対応した指定管理者損害賠償保険や船舶を対象とした保険、業務車両に関する保険等に加入いただくこととなります。 なお、県では施設の欠陥が原因の損害賠償責任に対応した施設損害賠償責任保険に加入するとともに、みやざき臨海公園施設については、「(財)日本体育施設協会」が全国的に取り扱っている「社会体育施設保険制度」(対人、対物とも ただし航路等海上は適用されません)に加入します。</p>
22	みやざき臨海公園	利用者数		<p>各施設ごとの利用者数を教えてください。 マリナー：釣護岸、多目的広場、施設利用者 ビーチ：北ビーチ(水域、バーベキュー広場、スポーツコート、斜路)、南ビーチ(南ビーチは遊泳可能日数も)</p>	<p>別紙-6を参照して下さい。</p>
23	みやざき臨海公園	利用料金収入		<p>以下の使用料金収入状況と利用者数を教えてください。 マリナー(浮桟橋、上下架施設、研修室、シャワー室、メンテナンスヤード、マリナー船台、給水・受電施設、多目的広場、港湾施設用地) 艇庫(シャワー室、会議室) ビーチ(シャワー室、北ビーチ駐車場、南ビーチ駐車場)</p>	<p>別紙-7を参照して下さい。</p>
24	みやざき臨海公園	施設見取り図		<p>マリンセンター、艇庫、南ビーチ休憩棟、南ビーチビーチハウス、北ビーチ休憩棟についての施設の見取り図(平面図)を教えてください。</p>	<p>ビーチハウスの更衣室、南ビーチ休憩棟のウッドデッキについては、令和3年度に増築しています。過去の質問回答集に添付されている別紙-8は増築後の図面となっています。</p>
25	みやざき臨海公園	備品		<p>県の備品はどのようなものがありますか。</p>	<p>別紙-5を参照して下さい。</p>
26	みやざき臨海公園	事業収支		<p>過去2年間の月別の損益表を各施設ごとに見せていただけますか。</p>	<p>県では、月別損益表を所持していないため見せることはできません。</p>
27	みやざき臨海公園 サンビーチーツ葉	募集要領	施設の概要	<p>募集要領 P2 サンビーチーツ葉の利用時間について県への申請を行えば利用時間の延長はできるのでしょうか？</p>	<p>利用者の利便性向上など合理的な理由があれば、県との協議の上、時間を変更することは可能です。 なお、時間の延長に際して安全確保が懸念される場合には、利用時間を制限することがあります。</p>
28	みやざき臨海公園 サンビーチーツ葉	みやざき臨海公園管理運営業務基準	施設の維持・保全に関する業務	<p>みやざき臨海公園管理運営業務基準 P5 ②基本事項 5項目 「台風などの強風により砂が芝生などに飛散し～すぐに撤去を行うこと」と記載されていますが、台風時の砂は大量のため、負担が大きいと考えられます。その際も指定管理者が負担することになるのでしょうか。</p>	<p>基本的には、指定管理者に行っていただきますが、台風の進路や風向きの影響を受け堆積した砂の量が非常に多く、施設機能が著しく低下したために、施設機能の復旧を早期に実施しなければならない場合等においては、県と指定管理者の協議により決定することもあります。</p>
29	みやざき臨海公園 サンビーチーツ葉	みやざき臨海公園管理運営業務基準	施設の維持・保全に関する業務	<p>みやざき臨海公園管理運営業務基準 P5 台風等による飛砂の除去は基本的に指定管理者となっていますが、第5期での除去回数及び1回当りの撤去費用についてお聞きしたい。また、「芝刈業務(飛砂除去等)」・「芝生などに飛散し」とありますが、園路や駐車場の飛砂除去については、県が別途発注されるのでしょうか。</p>	<p>台風等による飛砂の除去については、募集要領P15 10リスク管理、責任分担に関する事項に基づき、不可抗力に関する対応は県で行います。しかし指定管理者にはみやざき臨海公園管理運営基準P3 3施設の維持及び保全に関する業務にあるように管理施設を常に通常有すべき安全な状態に維持していただくことになっておりますので、飛砂の量など状況に応じて、協議を行い、対応していくこととなります。 第5期の指定管理者が重機などを用いて除去した回数は、令和4年度が0回、令和5年度が0回、令和6年度が1回、令和7年度が2回であり、指定管理者自らが保有している重機で対応されています。 なお、過去には、飛砂量が多い場合に協議を行い、指定管理者が応急的に集積した砂を県が持ち出したこともあります。</p>
30	みやざき臨海公園 サンビーチーツ葉	募集要領	業務内容等	<p>募集要領 P6 南ビーチ無料休憩施設を利用した飲食サービスは利用促進企画事業であるという説明でしたが、飲食サービス事業の整備に関わる経費(例：内装工事等)は指定管理料の中から拠出可能と理解してよろしいでしょうか。 また、この利用促進企画事業での売上は、3-①収支計画書の中の収入のどの項目に記載すればよろしいでしょうか。</p>	<p>指定管理料の中から支出可能です。 なお、利用促進企画事業の別紙「収支計画書」への記入にあたっては、本表No.2の回答を参考にしてください。</p>

みやざき臨海公園・県立阿波岐原森林公園指定管理者募集における過去の質問回答集（第三、四、五期募集）（データ更新分）

No	対象施設名	対象資料	質問項目	質問内容	回答
31	みやざき臨海公園 サンビーチーツ葉	募集要領	業務内容等	募集要領 P5 施設の使用料の徴収及び領収書の発行 ビーチハウスシャワー室・駐車場についての料金は条例または管理規則のなかで決められているのでしょうか。	ビーチシャワー室及び駐車場の使用料については、使用料及び手数料徴収条例にて金額を定めております。
32	みやざき臨海公園 サンビーチーツ葉	募集要領	業務内容等	募集要領 P5 駐車場内外の車両の誘導等 駐車場利用者への車両誘導は、駐車場に担当者を設置することでしょうか。現在は何名で誘導されているのでしょうか。	海水浴場の開設期間における車両誘導については、駐車場に担当者を置いていただきます。現在の実施状況としましては、駐車場の料金徴収業務を除く、車両誘導業務について利用者の多い土日祝日に1名の体制で行っております。
33	みやざき臨海公園 サンビーチーツ葉	みやざき臨海公園管理運営業務基準	施設の利用に関する業務	みやざき臨海公園管理運営業務基準 P9 (2) ビーチハウス及び休憩等の運営 ①、②の仮設管理施設及び必要品について準備は指定管理者で行うのでしょうか。県の備品があるのでしょうか。また、有料、無料は指定管理者で決められるのでしょうか。有料の場合、徴収した料金の扱いはどうなるのでしょうか。	①の仮設管理施設については指定管理料に含まれております。②必要品の貸し出しについては、利用促進事業や自主事業で取り組んでいただくこととなり、必要品の準備、料金の設定及び徴収など指定管理者で決めていただくこととなります。
34	みやざき臨海公園 サンマリーナ宮崎	募集要領	施設の概要	募集要領 P1 浮棧橋及びディンギーヤードの収容隻数にある「(うち専用〇〇隻)」とは、どういう意味、状態でしょうか。	浮棧橋及びディンギーヤードの収容隻数のうち専用隻数は契約艇の隻数を示しております。なお、契約艇以外としては、緊急避難等が必要となり入港するビジター艇やディンギー大会開催時の船の保管を想定しております。
35	みやざき臨海公園 サンマリーナ宮崎	募集要領	施設の概要	募集要領 P1 サンマリーナ宮崎の敷地内に修理工場と思われる建物がありますが、この建物は募集要領1ページの「1 施設の概要」のサンマリーナ宮崎の①～⑩のうち、どの施設に該当しますか。 もし該当のない場合、この建物の権利関係はどのようになっているのでしょうか。 仮に、宮崎県が所有されていない場合、新たに選定される指定管理者はこの建物を利用できるのでしょうか。	サンマリーナ宮崎にある修理工場は、サンマリーナ宮崎の①～⑩とは別の施設です。当該修理工場は、民間企業が県から港湾施設用地の使用許可を受けて、建設した建物であるため、指定管理者は利用できません。
36	みやざき臨海公園 サンマリーナ宮崎	募集要領	業務内容等	募集要領 P5 サンマリーナ宮崎の利用者から利用申請があった場合、事前に許可条件の説明等を行われていますか。 特に、砂の堆積により出港できなくなる場合があることについて利用者からの承諾は得ておられますか。	事前に、施設の使用許可の条件等の説明を行っております。 浮棧橋及びボートヤードの使用許可申請者には、事前に、砂の堆積により、入出港できなくなる場合があることについて、説明しております。
37	みやざき臨海公園 サンマリーナ宮崎	募集要領	業務内容等	募集要領 P5 砂の堆積によって出港ができなくなった場合に、利用者に対して何らかの補填を行われていますか。	全面入出港禁止となった期間は、浮棧橋及びボートヤード使用料の免除を行っております。
38	みやざき臨海公園 サンマリーナ宮崎	募集要領	業務内容等	募集要領 P5 出港禁止の基準は設けられていますか。 例えば、砂の堆積により水深が浅くなった場合、水深何メートルになると出港禁止になる等の明確な基準はあるのでしょうか。	入出港禁止の基準は設けております。 管理運営業務基準に記載のとおり、水深(干潮時の海面からの水深) 1.5m以上の航路幅が20m以上確保できない場合は、入出港の全面禁止を行っております。
39	みやざき臨海公園 サンマリーナ宮崎	募集要領	業務内容等	募集要領 P5 航海情報の提供のうち気象情報について、風向風速計は発注者にて整備していただけるのでしょうか	風向・風速計については、県が艇庫に整備しており、測定したデータを無線によりマリーナ管理棟へ送信し、表示するようになっております。
40	みやざき臨海公園 サンマリーナ宮崎	募集要領	業務内容等	募集要領 P6 サンマリーナ宮崎内で修理サービスを提供するために敷地内にコンテナを設置することは可能ですか。 可能であれば、指定管理者がコンテナを利用して修理サービスを行うことは可能でしょうか。 修理サービスを行うことが可能だとすると、この事業は自主事業になると考えてよろしいでしょうか。	サンマリーナ宮崎では、現在、修理工場のある船舶修理施設用地以外での修理サービスの提供はできません。
41	みやざき臨海公園 サンマリーナ宮崎	募集要領	業務に関する経費	募集要領 P8 基準価格(上限額)に、みやざき臨海公園マリーナ航路監視及び船舶誘導業務も含まれているのでしょうか。 また、過去に起こった事例等をお願いします。	基準価格の中に含まれております。 マリーナ航路監視及び船舶誘導業務では直近3年平均で約2,500艇の出帰港があり、うち約150艇のビジター艇は、必ず誘導します。また、事前連絡等なしに入港しようとする艇に対し、放送設備等で警告を行うことも希にあります。

みやざき臨海公園・県立阿波岐原森林公園指定管理者募集における過去の質問回答集（第三、四、五期募集）（データ更新分）

No	対象施設名	対象資料	質問項目	質問内容	回答
42	みやざき臨海公園 サンマリーナ宮崎	募集要領	申請者の資格要件	募集要領 P10 小型船舶免許（一級又は二級）及びクレーン運転士免許を取得した者を従事させることができること。と記載されていますが、申請書類に「資格免許の写し」の提出はしなくてもよろしいでしょうか。	様式1を確認ください。指定管理者指定申請書の添付資料として提出していただく必要があります。 書類については、従事予定者の免許の写し、または現在免許取得者がいない場合は、協定締結までに免許取得者の免許の写しを提出する旨の確約書（様式任意）を提出してください。
43	みやざき臨海公園 サンマリーナ宮崎	みやざき臨海公園管理運営業務基準	安全管理に関する業務	みやざき臨海公園管理運営業務基準 P6 マリーナ航路の測深業務を行う回数、時間は決められているのでしょうか。現在の測深は何回、何時に行われていますか。	マリーナ航路の測深業務を行う回数、時間は管理運営業務基準に定めていませんが、協定書を結ぶ段階で県と指定管理者との協議により決めることとなります。 なお、現在の指定管理者は、毎朝簡易計測確認を行い、低気圧の通過等により水深が変化したと考えられる場合には詳細計測を行い、中部港湾事務所への報告や水深変化に応じてブイの移動を行っています。
44	みやざき臨海公園 サンマリーナ宮崎	マリーナ航路監視及び船舶誘導仕様書	業務の内容	第2条第1項 監視所（艇庫3階）に常駐と記載されていますが、業務時間内は必ず艇庫3階に常勤配置すると理解すれば良いのでしょうか。現在は何名配置されているのでしょうか。	港内の事情を知らない船が来た際の事故防止措置や病気など緊急事態発生時に入港が必要な場合の誘導が業務となっており、遠方まで見渡すことができるよう艇庫の3階に常駐し監視を行うこととしています。 現在の指定管理者では1名が業務に従事しています。
45	みやざき臨海公園 サンマリーナ宮崎	マリーナ航路監視及び船舶誘導仕様書	業務の内容	第2条第1項 外来艇の進入が時間外の場合、どのように対処すればよいのでしょうか？ 安全に入港できると判断された場合、外来艇を誘導して係留させてはいいのでしょうか？	水深が浅いことから、ビジター艇の入出港については、水先案内をしています。時間外については、緊急性や入港時間など、その状況により個別に判断することになります。 なお、時間外において、寄港が必要な船舶は、まずは宮崎港への入港を案内しています。
46	みやざき臨海公園 サンマリーナ宮崎	マリーナ航路監視及び船舶誘導仕様書	業務の内容	第2条第2項 業務時間以外に入港しようとする船舶に対するの対処は考えなくてよろしいのでしょうか。	利用承認艇にあたっては、出帰港届の提出（時間外は専用ボックス対応）で、出帰港の管理をしています。
47	県立阿波岐原森林公園	阿波岐原森林公園管理運営要綱	運営業務の内容	阿波岐原森林公園管理運営要綱 P14 9. 運営業務（2）運営業務の内容 1）花壇の…、2）植生管理… について 記述の内容について、具体的に例を挙げて説明してください。	業務としては以下のような内容があります。 1）花壇等の企画調整、指導、運営業務について ○イベントや季節に合わせた花壇植栽計画 ○ボランティア団体や地元自治体等と協働で花壇植栽を行う企画とその指導・運営 等 2）植生管理作業の企画調整 ○植栽管理におけるイベント等との作業時期調整 ○台風等を考慮した作業時期調整 ○植物の特性を踏まえた年間管理計画 等
48	県立阿波岐原森林公園	阿波岐原森林公園管理運営要綱	自主事業について	阿波岐原森林公園管理運営要綱 P15 9. 運営業務（5）自主事業について 自主事業（興業の企画）とありますが、公園の基本方針とコンセプトを踏まえた企画であれば、部分的にエリア又は公園内施設を区切り、その中で展示会や講演会、コンサート、映画会などを有料で鑑賞、聴講してもらうことも可能と理解してよろしいでしょうか。	可能となります。 ただし、当該自主事業が過度に営利中心である、また、公の施設としての都市公園等の役割・位置付け等に反するものと考えられる場合は、事業内容の改善若しくは事業の停止を求めることがあります。 自主事業の実施にあたっては、その行為の内容や都市公園の占用の有無等を踏まえ、必要に応じて都市公園法及び都市公園条例等に規定する許可を受け、必要な使用料を支払っていただくことになります。 また、自主事業に伴い、事業所税が課税される場合には、当該費用は自主事業に要する他の費用と同様に、指定管理者の負担によるものとします。
49	県立阿波岐原森林公園	阿波岐原森林公園管理運営要綱	自主事業について	阿波岐原森林公園管理運営要綱 P15 阿波岐原森林公園のドッグランの使用料は、自主事業費の収入で計上してよろしいか。	自主事業として実施する際には、自主事業費の収入として計上してください。 また、利用促進企画事業として実施する際には、本表No.2の回答を参考にしてください。
50	県立阿波岐原森林公園	阿波岐原森林公園管理運営要綱	運営業務の内容	阿波岐原森林公園管理運営要綱 P18 維持管理工種一覧表中 誘導標、案内板等が含まれていませんが、管理対象としては含まれないのでしょうか。	8. 維持管理業務 （6）施設維持管理業務 指定管理者は、業務の範囲となる各種施設が正常な機能を保持し、かつ清潔で美観を損なうことのないよう、適切な施設維持管理業務を行うこととしており、誘導標、案内板等についてもその機能が確保できるように管理していただきます。
51	共通	募集要領	P8 5-(1) 基準価格	年額、総額について、前回公募（令和3年）の基準価格に対して増額となっていますが、その根拠を教えてください。	主な増額の理由は、人件費（単価見直し）による増や物価上昇に伴う増などです。
52	共通	募集要領	P11 7-(3)-イ 申請書類（副本7部）	副本は製本やホチキス留めは行わないよう記載がありましたが、どのように提出すれば良いか具体的に教えてください。	提出方法は自由ですが、例えば、クリップ留め、穴を開けて紐綴じ、紙ファイル綴じなどの方法が考えられます。
53	共通	募集要領	P15 表の7 保険の加入	県が加入する保険について「上下架施設及びポートキャリアの賠償保険及び機械保険」の内容を教えてください。	県が加入する保険は、施設・設備の不備や予期できない事故等による賠償に対応する損害保険及び不測かつ突発的な事故によって機械設備・装置に生じた損害に対する機械保険です。
54	共通	募集様式集	様式1・4・9・12	押印箇所指定がありませんが、押印は不要でしょうか。	押印は不要です。

みやざき臨海公園・県立阿波岐原森林公園指定管理者募集における過去の質問回答集（第三、四、五期募集）（データ更新分）

No	対象施設名	対象資料	質問項目	質問内容	回答
55	共通	募集要領	P6 3-(1)-②-(イ)-e P6 3-(1)-②-(ウ)-f	募集要項に記載された以下のイベントのみが「利用促進企画事業」と考えてよろしいでしょうか。 ①南ビーチの無料休憩施設を利用した飲食サービスの提供 ②海水浴期間以外の集客イベント ③道具・器具の貸し出し等 ④植栽イベント3回（住民ボランティアとの協働による植栽など） ⑤その他のイベント4回（周遊イベントなど） ⑥通年イベント4種類（レンタルサイクルなど）	質問内容のとおり、募集要項に記載されたイベントのみが「利用促進企画事業」です。左の①～⑥以外のイベント等を企画する場合は、自主事業で行ってください。
56	共通		利用促進・自主事業と公園運営それぞれの科目毎の収支決算について	みやざき臨海公園及び阿波岐原森林公園の利用促進・自主事業と公園運営それぞれの科目毎の収支決算の金額を教えてください。	別紙-9を御確認ください。
57	共通		施設修繕	みやざき臨海公園及び阿波岐原森林公園の施設修繕について、過去3年間の項目と金額を教えてください。	別紙-10を御確認ください。
58	みやざき臨海公園	管理運営業務基準	P4 3-(2) P7 4-(7) P13 4-(12)	常駐警備、機械警備、巡回警備の過去3年間の経費を教えてください。	別紙-11を御確認ください。
59	みやざき臨海公園	募集要領	P6 3-(1)イ-(7)-c-(c)	「マリナー航路監視及び船舶誘導業務」について「マリナー航路監視業務」は、艇庫3階の監視室での人的監視に変えて、監視室に防犯カメラを設置しカメラによる監視としてもよろしいでしょうか。	外洋上に船舶を発見した場合、サンマリーナ宮崎の航路への侵入が認められる船舶かどうか、船舶の名称などを確認することから、県が監視所に望遠鏡を配置し、管理運営業務基準のP6 4-(3)-①において、艇庫3階監視所から、目視による航路の監視を行うこととしています。 このため、監視室に設置する防犯カメラが望遠付きで、外洋上に発見した船舶が、サンマリーナ宮崎の航路への侵入が認められる船舶かの判断ができる場合に限り、監視業務を防犯カメラにより行うことができると考えますが、その場合においても、モニターを常時監視する体制を取る必要があります。以上を踏まえ、最終的な可否については、県と指定管理者で詳細な協議をし、判断させていただきます。 なお、侵入者への指示は、マリンセンターにおいて、艇庫に設置しているスピーカーから放送することが可能です。
60	みやざき臨海公園		費用負担	光熱水費（電気、水道、他）の過去3年間の使用実績（量・金額）について教えてください。また、トイレットペーパーの過去3年間の使用実績（量・金額）についてもお願いします。	光熱水費の過去3年間の使用実績については、別紙-12を御確認ください。トイレットペーパーについては、使用量は単位が不明確のため示せませんが、購入費用は、192,062円(R5)、197,289円(R6)、150,624円(R7)です。
61	県立阿波岐原森林公園	管理運営要項	P3 3-(4)-1), 2)	光熱水費（電気、水道、他）の過去3年間の使用実績（量・金額）について教えてください。また、トイレットペーパーの過去3年間の使用実績（量・金額）についてもお願いします。	光熱水費の過去3年間の使用実績については、別紙-12を御確認ください。トイレットペーパーについては、使用量は単位が不明確のため示せませんが、購入費用は、27,781円(R5)、12,921円(R6)、13,200円(R7)です。
62	県立阿波岐原森林公園		外部委託	外部委託（施設、設備の保守点検、警備（機械警備含む））があれば、過去3年間の項目と金額について教えてください。	別紙-13を御確認ください。

◎みやざき臨海公園の保守点検費用

	令和6年度	令和7年度
上下架施設・クルーザープル点検 定期点検年4回、年次点検1回、性能検査1回/2年	608,696	761,845
電気設備点検（月次、年次点検）	224,400	247,500
消防設備点検（年1回）	73,700	85,800
遊具施設点検（年3回）	257,400	264,000

◎みやざき臨海公園の組織、人員配置、人数について

臨海・阿波岐 統括責任者（１名）

責任者（１名）

副責任者（１名）

サンマリーナ宮崎

マリーナ責任者（１名）

受付スタッフ（２名）

管理スタッフ（３名）

艇庫監視員（３名）

サンビーチーツ葉

ビーチ責任者（１名）

飲食店責任者（１名）

ビーチスタッフ（３名）

飲食店スタッフ（３名）

海水浴期間

監視員・受付（１５～２０名）

看護師（４～５名）

駐車場（４～５名）

総人員 19名 + α

※ 夜間警備 １名

※ 副責任者はサンマリーナ宮崎管理スタッフ（上下架責任者）を兼務

みやざき臨海公園備品台帳一覧表

別紙-5

	品名	保管場所	規格
1	応接セット	マリーナ管理棟	ウチダ RP-25N型 チェア3点セット
2	温度計	マリーナ艇庫	FT-S型
3	気圧計	マリーナ艇庫	AP-270型
4	気象デジタル表示装置	マリーナ艇庫	MP-3800型
5	AHDカメラ	マリーナ管理棟	SLA-T0611
6	AHDカメラ	マリーナ管理棟	SLA-T0611
7	クラゲ捕獲用ネット	マリーナ管理棟	縦2m×横3m×長5m、ステンレス製
8	船台	ボートヤード	ミサキボート汎用船台 B2328
9	船台	ボートヤード	ミサキボート汎用船台 B2639
10	船台	ボートヤード	ミサキボート汎用船台 B3543
11	船台	ボートヤード	ミサキヨット汎用船台 PY2536
12	船台	ボートヤード	ミサキヨット汎用船台 PY1926
13	船台	ボートヤード	PY2536
14	コインロッカー	マリーナ艇庫	KR-2510S
15	コインロッカー	マリーナ艇庫	KR-2510S
16	コインロッカー	マリーナ艇庫	KR-2510S
17	コインロッカー	マリーナ艇庫	KR-2510S
18	その他の気象・海洋観測測定機器	マリーナ管理棟	デジタル表示装置 MP3000
19	パーソナルコンピューター	マリーナ艇庫	NEC PC-VY18LEZ78
20	牽引式移動車	マリーナ管理棟	NH-CP-UF-YAM-H
21	船台(ボート船台)	ボートヤード	50FT対応型
22	折りたたみ机	マリーナ管理棟	ウチダ SE-w 1860M型
23	折りたたみ机	マリーナ管理棟	ウチダ SE-w 1860M型
24	折りたたみ机	マリーナ管理棟	ウチダ SE-w 1860M型
25	折りたたみ机	マリーナ管理棟	ウチダ SE-w 1860M型
26	折りたたみ机	マリーナ管理棟	ウチダ SE-w 1860M型
27	折りたたみ机	マリーナ管理棟	ウチダ SE-w 1860M型

みやざき臨海公園備品台帳一覧表

別紙-5

	品名	保管場所	規格
28	折りたたみ机	マリーナ管理棟	ウチダ SE-w 1860M型
29	折りたたみ机	マリーナ管理棟	ウチダ SE-w 1860M型
30	折りたたみ机	マリーナ管理棟	ウチダ SE-w 1860M型
31	折りたたみ机	マリーナ管理棟	ウチダ SE-w 1860M型
32	センターテーブルセット	マリーナ管理棟	ウチダ センターテーブル25P型
33	両開書庫	マリーナ管理棟	ウチダ 両開書庫 SU2 T-10 D(C)
34	両開書庫	マリーナ管理棟	ウチダ 両開書庫 SU2 T-10 D(C)
35	両開書庫	マリーナ管理棟	ウチダ 両開書庫 SU2 T-10 D(C)
36	ミーティングテーブル	マリーナ管理棟	ウチダ ST31-1575SFA
37	ロッカー	マリーナ管理棟	ウチダ システムロッカー 4連2号
38	ロッカー	マリーナ管理棟	ウチダ システムロッカー 2連2号
39	椅子運搬車	マリーナ管理棟	ウチダ チェアポーター M型
40	椅子運搬車	マリーナ管理棟	ウチダ チェアポーター M型
41	ホワイトボード	マリーナ管理棟	ウチダ 両面 3×6型 SW/SW
42	傘立	マリーナ管理棟	ウチダ S-15型 32本用
43	片袖机	マリーナ管理棟	ウチダ JUST片袖3S-127
44	片袖机	マリーナ管理棟	ウチダ JUST片袖3S-127
45	片袖机	マリーナ管理棟	ウチダ JUST片袖3S-127
46	片袖机	マリーナ管理棟	ウチダ JUST片袖3S-127
47	片袖机	マリーナ管理棟	ウチダ JUST片袖3S-127
48	脇机	マリーナ管理棟	ウチダ J-047-2(2段袖)
49	脇机	マリーナ管理棟	ウチダ J-047-2(2段袖)
50	脇机	マリーナ管理棟	ウチダ J-047-2(2段袖)
51	肘掛け付多機能椅子(課長級執務用)	マリーナ管理棟	ウチダ コアチェア C-107SG
52	肘掛け付多機能椅子(一般職執務用)	マリーナ管理棟	ウチダ コアチェア C-102SG
53	肘掛け付多機能椅子(一般職執務用)	マリーナ管理棟	ウチダ コアチェア C-102SG
54	肘掛け付多機能椅子(一般職執務用)	マリーナ管理棟	ウチダ コアチェア C-102SG

みやざき臨海公園備品台帳一覧表

別紙-5

	品名	保管場所	規格
55	肘掛け付多機能椅子(一般職執務用)	マリーナ管理棟	ウチダ コアチェア C-102SG
56	肘掛け付多機能椅子(一般職執務用)	マリーナ管理棟	ウチダ コアチェア C-102SG
57	金庫	マリーナ管理棟	ウチダ ミリオンセーフDT型
58	ソファベッド	マリーナ管理棟	オリバー FA-227・A
59	両袖机	マリーナ管理棟	ウチダ JUST両袖S-147
60	長椅子	マリーナ艇庫	LC-40B
61	長椅子	マリーナ艇庫	LC-40B
62	応接テーブル	マリーナ艇庫	CT-510
63	折りたたみテーブル	マリーナ艇庫	TA-1860SE
64	折りたたみテーブル	マリーナ艇庫	TA-1860SE
65	折りたたみテーブル	マリーナ艇庫	TA-1860SE
66	折りたたみテーブル	マリーナ艇庫	TA-1860SE
67	折りたたみテーブル	マリーナ艇庫	TA-1860SE
68	折りたたみテーブル	マリーナ艇庫	TA-1860SE
69	折りたたみテーブル	マリーナ艇庫	TA-1860SE
70	折りたたみテーブル	マリーナ艇庫	TA-1860SE
71	折りたたみテーブル	マリーナ艇庫	TA-1860SE
72	折りたたみテーブル	マリーナ艇庫	TA-1860SE
73	折りたたみテーブル	マリーナ艇庫	TA-1860SE
74	ミーティングテーブル	マリーナ艇庫	YF-LP1860
75	ベンチ	マリーナ艇庫	PF-B15NN
76	ベンチ	マリーナ艇庫	PF-B15NN
77	卓上型アンプ 120W 5局	マリーナ艇庫	TA-2120 TOA
78	空気清浄機	マリーナ 管理事務所	イオニックブリーズMIDI
79	空気清浄機	マリーナ 研修室	イオニックブリーズMIDI
80	空気清浄機	マリーナ艇庫 会議室	イオニックブリーズMIDI
81	空気清浄機	南ビーチ管理棟	イオニックブリーズMIDI

みやざき臨海公園備品台帳一覧表

別紙-5

	品名	保管場所	規格
82	空気清浄機	北ビーチ管理棟	イオニックブリーズMIDI
83	空気清浄機	ビーチバーガーハウス	イオニックブリーズMIDI
84	マリンランプ	ビーチバーガーハウス	松元電機製作所 マリンランプRNW-DK-G
85	マリンランプ	ビーチバーガーハウス	松元電機製作所 マリンランプRNW-DK-G
86	マリンランプ	ビーチバーガーハウス	松元電機製作所 マリンランプRNW-DK-G
87	ボール球 75個	ビーチバーガーハウス	アサヒ G50E17110V5W(G)
88	プラグコード付き 連結ソケット 3本	ビーチバーガーハウス	東西電気 TZC-E17-25-CV-B
89	ソファ	ビーチバーガーハウス	IKEAソツレローン コーナーセクション屋外用
90	ソファ	ビーチバーガーハウス	IKEAソツレローン コーナーセクション屋外用
91	ソファ	ビーチバーガーハウス	IKEAソツレローン コーナーセクション屋外用
92	ソファ	ビーチバーガーハウス	IKEAソツレローン コーナーセクション屋外用
93	ソファ	ビーチバーガーハウス	IKEAソツレローン コーナーセクション屋外用
94	ソファ	ビーチバーガーハウス	IKEAソツレローン コーナーセクション屋外用
95	ソファ	ビーチバーガーハウス	IKEAソツレローン コーナーセクション屋外用
96	ソファ	ビーチバーガーハウス	IKEAソツレローン コーナーセクション屋外用
97	ソファ	ビーチバーガーハウス	IKEAソツレローン コーナーセクション屋外用
98	ソファ	ビーチバーガーハウス	IKEAソツレローン コーナーセクション屋外用
99	スツール	ビーチバーガーハウス	IKEAソツレローン スツール屋外用
100	スツール	ビーチバーガーハウス	IKEAソツレローン スツール屋外用
101	スツール	ビーチバーガーハウス	IKEAソツレローン スツール屋外用
102	スツール	ビーチバーガーハウス	IKEAソツレローン スツール屋外用
103	スツール	ビーチバーガーハウス	IKEAソツレローン スツール屋外用
104	スツール	ビーチバーガーハウス	IKEAソツレローン スツール屋外用
105	シートクッション ベージュ 10個	ビーチバーガーハウス	IKEAホツローN シートクッション屋外用
106	背もたれクッション ベージュ 10個	ビーチバーガーハウス	IKEAホツローN 背もたれクッション屋外用
107	プレスハイスツール	ビーチバーガーハウス	ハイチェア 61-660-4
108	プレスハイスツール	ビーチバーガーハウス	ハイチェア 61-660-4

みやざき臨海公園備品台帳一覧表

別紙-5

	品名	保管場所	規格
109	プレスハイスツール	ビーチバーガーハウス	ハイチェア 61-660-4
110	プレスハイスツール	ビーチバーガーハウス	ハイチェア 61-660-4
111	プレスハイスツール	ビーチバーガーハウス	ハイチェア 61-660-4
112	プレスハイスツール	ビーチバーガーハウス	ハイチェア 61-660-4
113	プレスハイスツール	ビーチバーガーハウス	ハイチェア 61-660-4
114	プレスハイスツール	ビーチバーガーハウス	ハイチェア 61-660-4
115	プレスハイスツール	ビーチバーガーハウス	ハイチェア 61-660-4
116	プレスハイスツール	ビーチバーガーハウス	ハイチェア 61-660-4
117	コードレス電話機 子機1台付	マリーナ 管理事務所	パナソニック VE-GD27DL-W
118	増設子機	マリーナ 管理事務所	パナソニック KX-FKD556(W)
119	ソファ1台	ビーチバーガー ハウス	1人掛けソファ野外用
120	コーナーセクション 13台	ビーチバーガー ハウス	コーナーセクション 屋外用
121	机 3台	ビーチバーガー ハウス	IKEA ARHOLMA
122	テーブル 2台	ビーチバーガー ハウス	テーブル野外用 ホワイト
123	ハイチェア 11脚	ビーチバーガー ハウス	ハイチェア

◎みやざき臨海公園利用者数

(単位：人)

施設名	R4	R5	R6	R7
マリーナ	91,400	83,700	80,400	66,500
釣護岸	14,900	12,200	11,700	11,800
多目的広場	69,700	64,700	63,100	48,800
施設利用者	6,800	6,800	5,600	5,900
ビーチ	194,900	195,900	168,100	174,100
南ビーチ	164,100	163,000	135,300	140,400
北ビーチ	30,800	32,900	32,700	33,700
元旦の人出	7,400	9,000	8,200	9,000
合 計	293,700	288,600	256,700	249,600

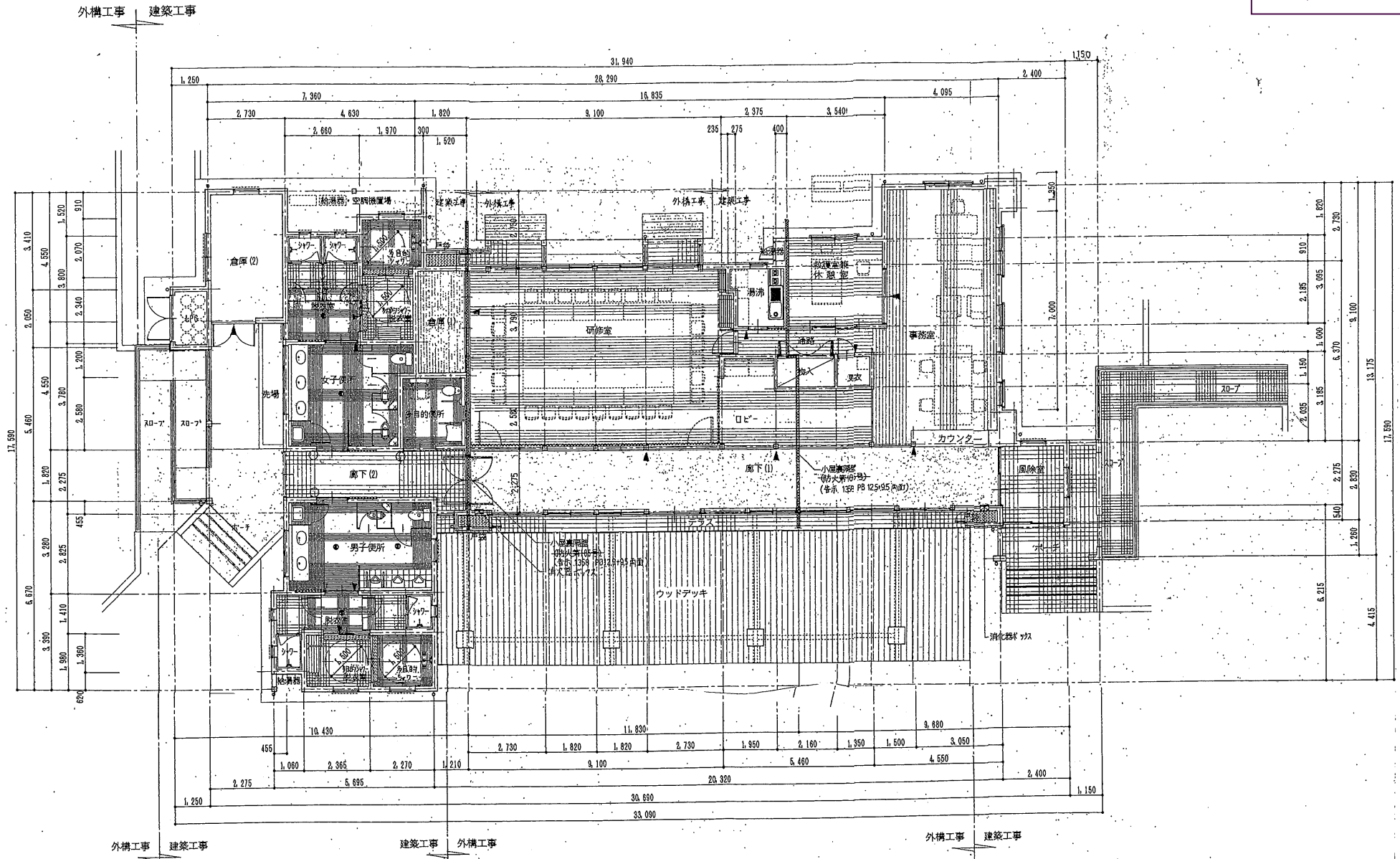
◎海水浴期間中のサンビーチーツ葉の利用者数

(単位) 日 数：日

利用者数：人

年 度	R4	R5	R6	R7
遊泳日数	54	56.5	59.5	50.5
遊泳禁止日数	4	8.5	5.5	6.5
利用者数	56,900	62,900	44,100	34,900
南ビーチ	51,300	54,200	36,100	26,900
北ビーチ	5,600	8,700	8,000	8,000

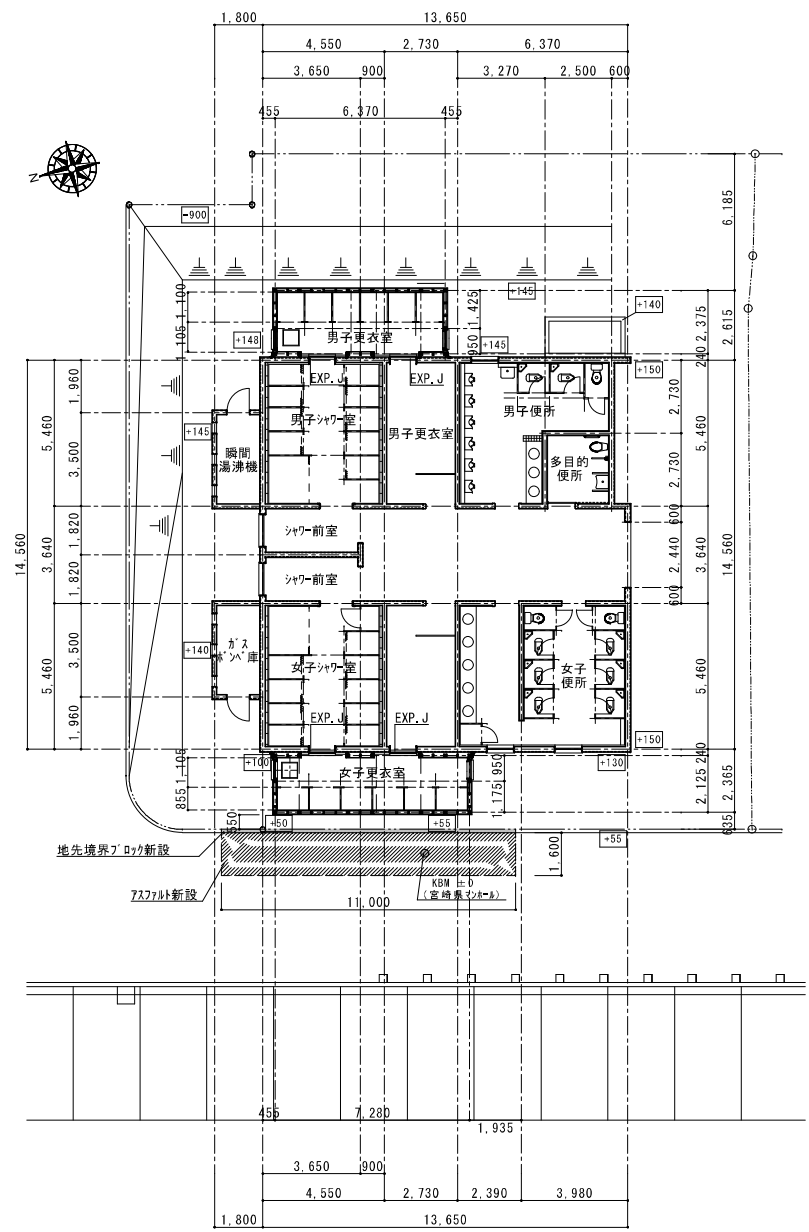
施設名	令和5年度		令和6年度		令和7年度	
	数量	金額(円)	数量	金額(円)	数量	金額(円)
浮棧橋 ※ビジター対応分	94件	835,110	78件	1,018,065	44件	1,119,790
上下架施設 (利用回数)	162件 (1,574回)	1,083,270	150件 (1,394回)	950,780	129件 (1,302回)	883,555
マリーナ研修室 (利用回数)	846人 (65回)	244,460	777人 (61回)	254,820	730人 (58回)	232,800
マリーナシャワー	199件	39,800	128件	41,400	68件	26,000
メンテナンスヤード	125件	1,290,765	103件	2,348,995	100件	2,064,045
マリーナ船台	83件	339,675	82件	358,575	65件	186,960
給水・給電施設	72件	135,400	47件	93,200	39件	83,300
マリーナ多目的広場 (申込件数)	41,751人 (13件)	961,584	41,757人 (17件)	846,069	27,044人 (17件)	299,246
ビーチシャワー室	4,518件	903,600	4,115件	823,000	3,699件	739,800
ビーチ駐車場	9,611件	3,244,000	7,701件	2,735,360	8,054件	2,791,450



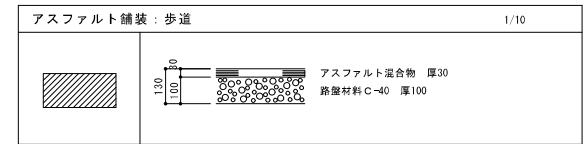
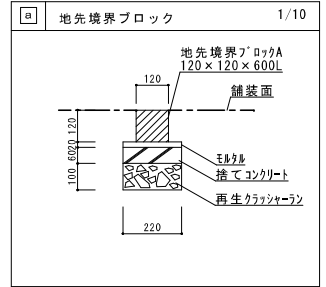
平面図 1/100

- ピツサイン取付位置を示す。
- ▲ 壁名札

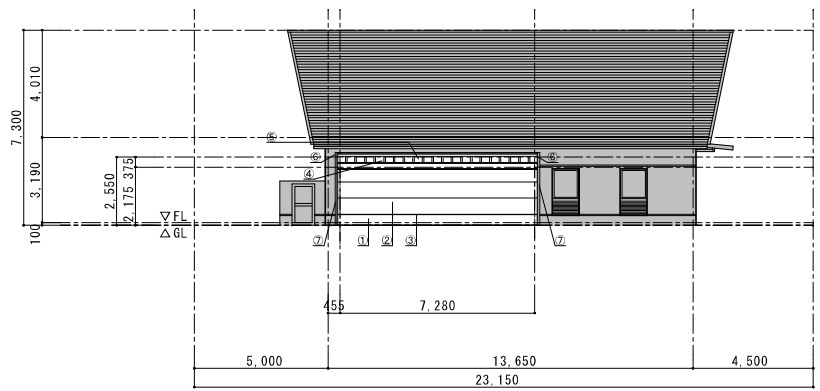
ビーチハウス



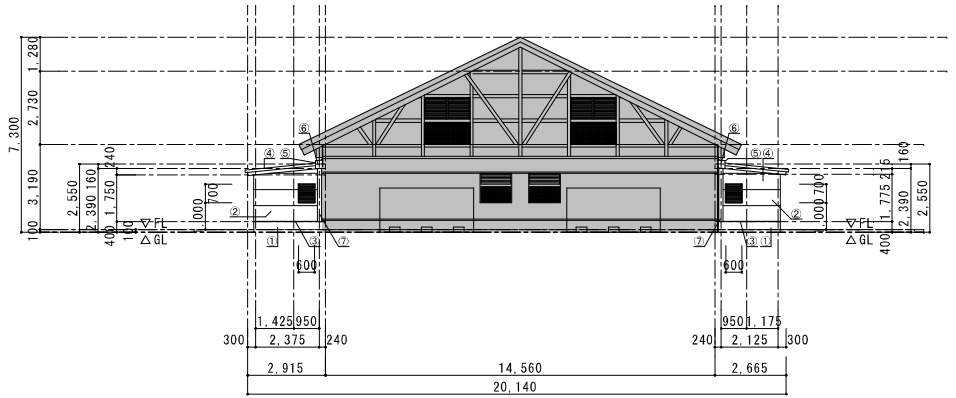
増築後平面図 S=1/100



ビーチハウス

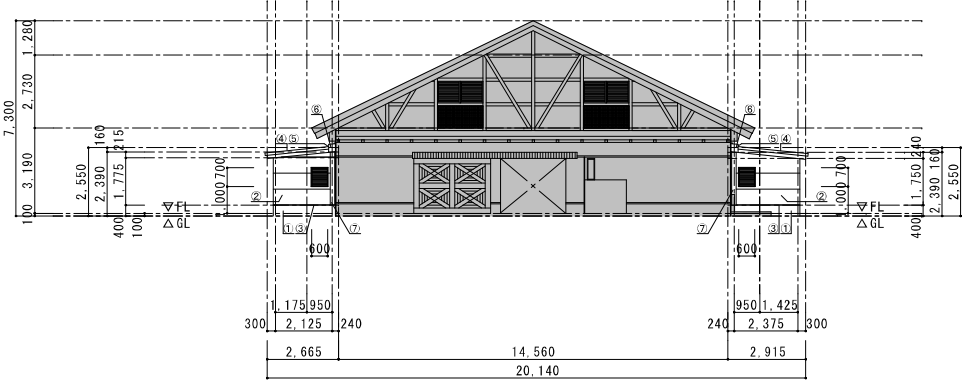


増築後西側立面図 S=1/100

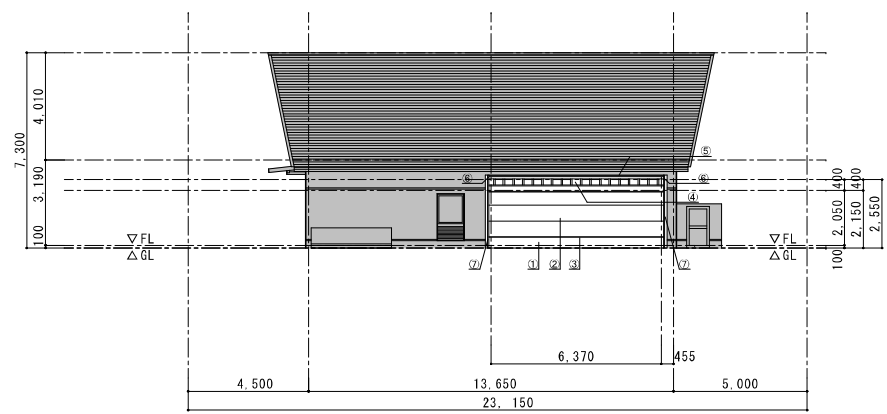


増築後北側立面図 S=1/100

①	打ち出しコンクリート (8種) ・カラー塗装 (7ヶ所系)
②	高耐候性塗料系付着剤 厚18・根貼・塗膜品
③	7&3製木切板・コーナ材
④	金属屋根 縦椽 完全嵌合式 瓦葺置き (角椽カバー)
⑤	屋根 - コーナ 7&3製 W100
⑥	屋根 - コーナ 小口 7&3製 W100
⑦	外壁 - コーナ 7&3製 W100

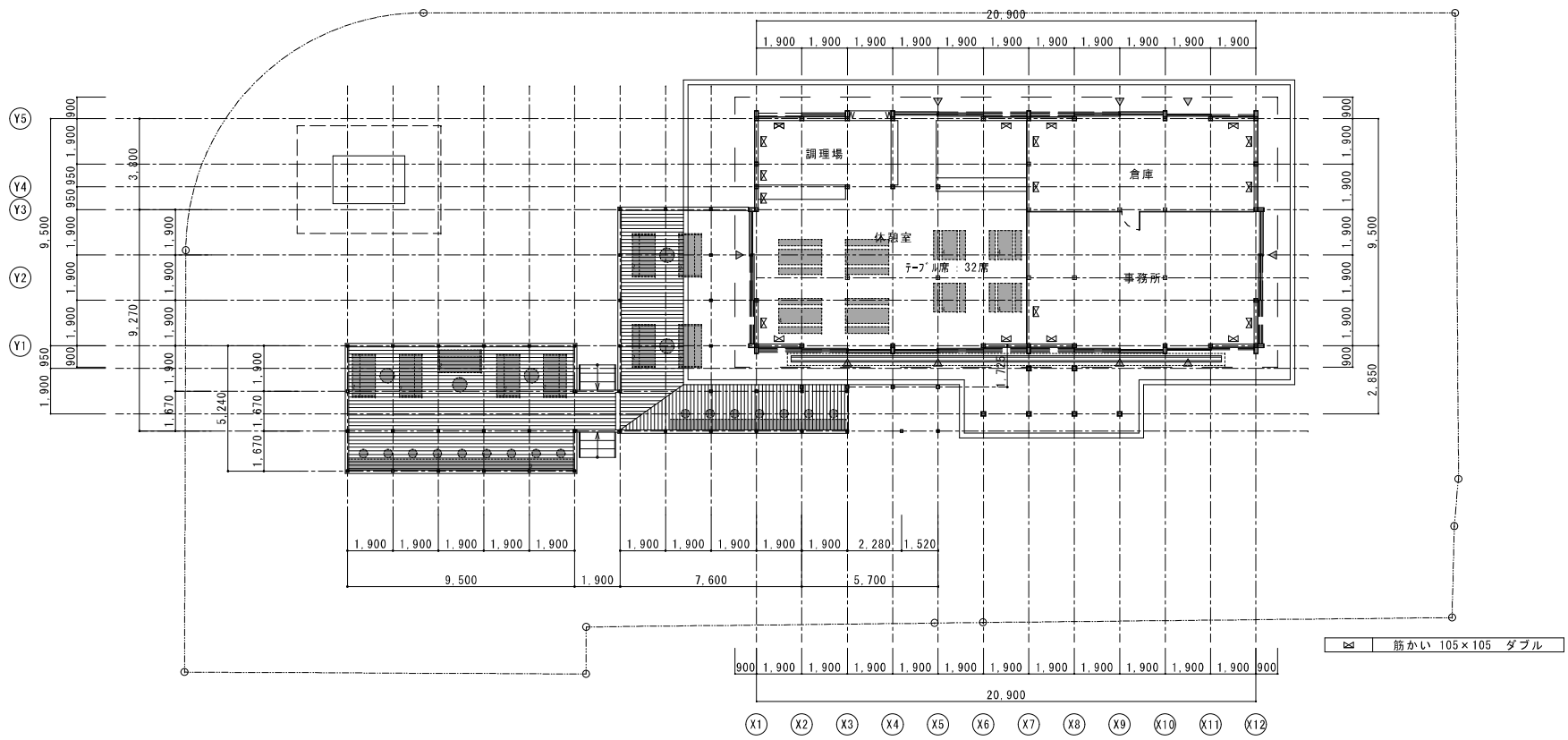


増築後南側立面図 S=1/100



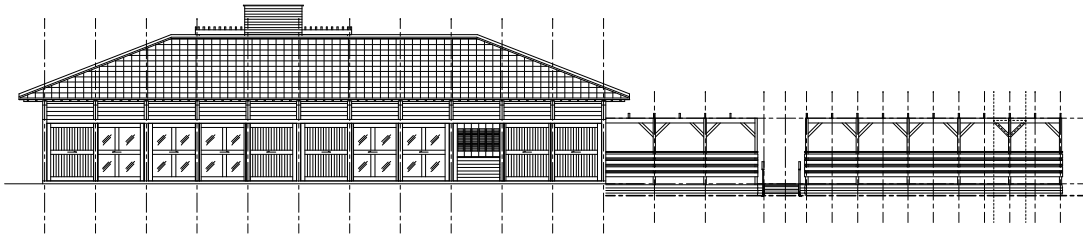
改修後東側立面図 S=1/100

南ビーチ休憩棟

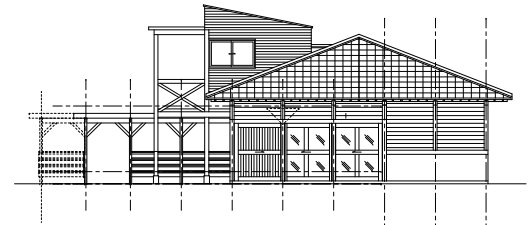


ウッドデッキ増床後 1階平面図 S=1/100

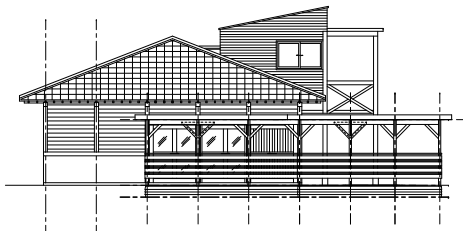
南ビーチ休憩棟



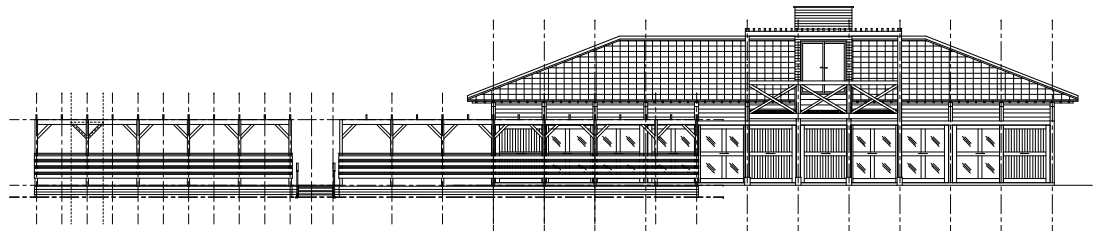
ウッドデッキ増床後 西側立面図 S:1/100



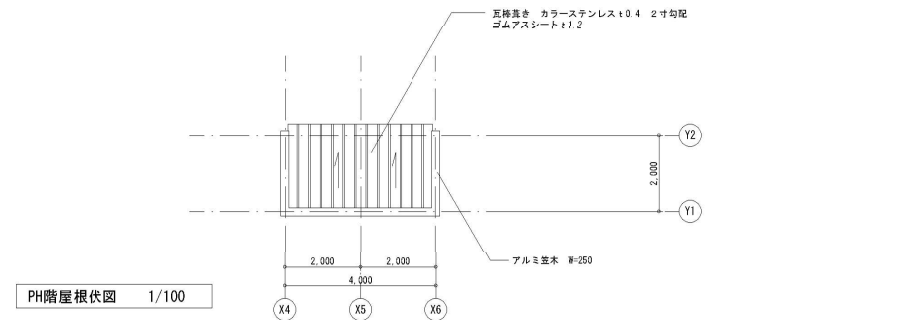
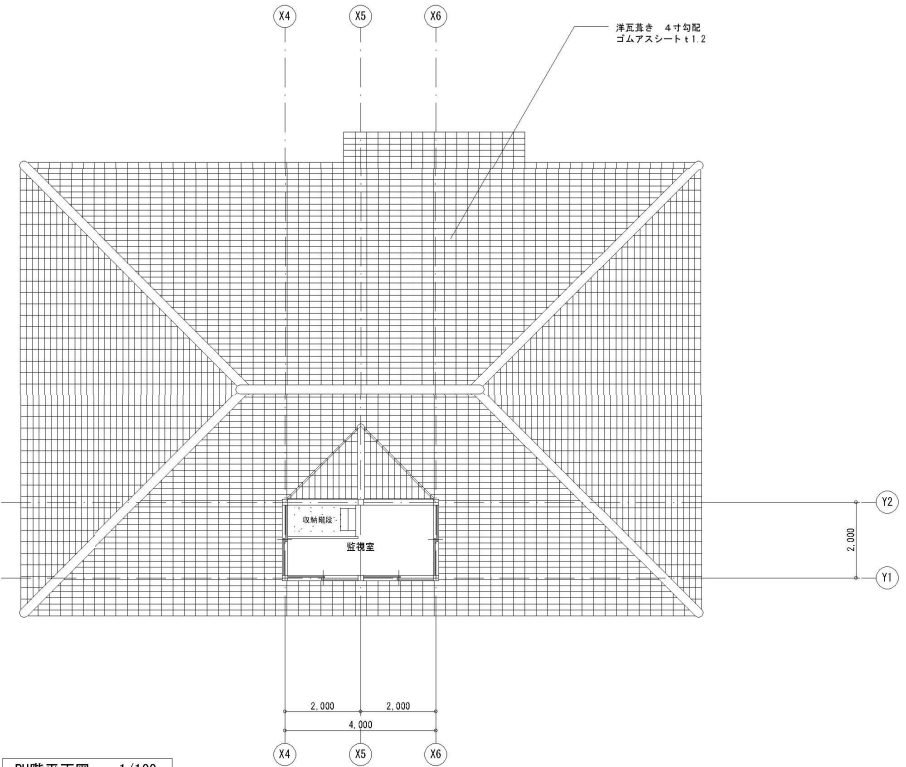
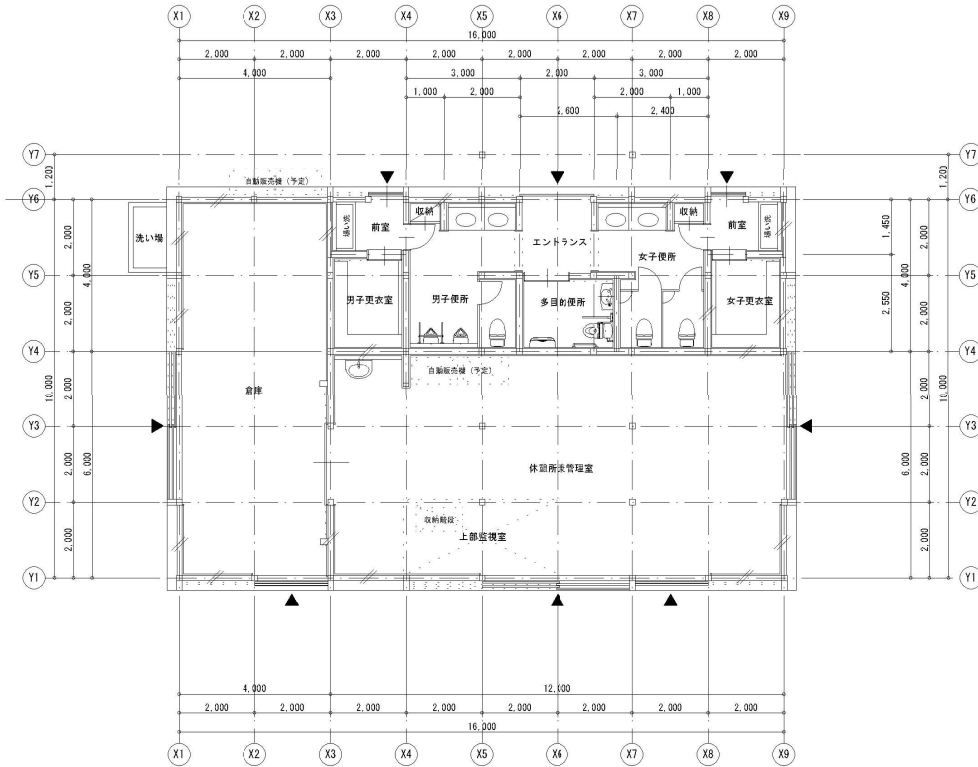
ウッドデッキ増床後 北側立面図 S:1/100



ウッドデッキ増床後 南側立面図 S:1/100



ウッドデッキ増床後 東側立面図 S:1/100



施設収支状況(みやざき臨海公園)

(単位:千円)

収 入	R7	R6	R5	支 出	R7	R6	R5
指定管理料	112,812	112,328	111,985	人件費	70,775	66,063	64,368
利用促進企画事業	66,766	66,598	72,279	需用費・役務費	14,448	14,347	15,098
自主事業	378	383	339	委託料・使用料等	26,143	24,202	24,970
				経費	10,728	10,663	11,199
				利用促進企画事業支出	62,185	63,900	68,369
				自主事業支出	462	626	411
合 計(①)	179,956	179,309	184,603	合 計(②)	184,741	179,801	184,415
収支差額(①-②)	-4,785	-492	188				

施設収支状況(県立阿波岐原森林公園)

(単位:千円)

収 入	R7	R6	R5	支 出	R7	R6	R5
指定管理料	56,847	56,497	56,151	人件費	36,284	35,184	35,108
利用促進企画事業	382	423	404	需用費・役務費	9,074	9,826	9,310
自主事業	1,196	1,626	1,367	委託料・使用料等	4,167	4,241	4,095
				経費	6,336	6,465	6,619
				利用促進企画事業支出	760	1,029	974
				自主事業支出	909	1,569	882
合 計(①)	58,425	58,546	57,922	合 計(②)	57,530	58,314	56,988
収支差額(①-②)	895	232	934				

みやざき臨海公園

R7年度

公園名	項目	金額
みやざき臨海公園	シェード補修(南ビーチ)	29,700
みやざき臨海公園	トイレタンク修理(南ビーチ)	55,000
みやざき臨海公園	多目的トイレ鍵取換修理(南ビーチ)	99,000
みやざき臨海公園	デッキ補修(南ビーチ)	107,800
みやざき臨海公園	女子トイレタンク修理(南ビーチ)	85,800
みやざき臨海公園	男子トイレリモン修理(南ビーチ)	1,100
みやざき臨海公園	トイレリモン入替修理(南ビーチ)	33,000
みやざき臨海公園	蛇口修理(南ビーチ遊具前)	69,300
みやざき臨海公園	便器洗浄ユニット取替(南ビーチ男子トイレ)	47,300
みやざき臨海公園	シャワー水栓修理(南ビーチ女子シャワー室)	8,800
みやざき臨海公園	シェード補修(南ビーチ)	26,730
みやざき臨海公園	南ビーチ管理棟壁補修工事(南ビーチ)	91,300
みやざき臨海公園	引き戸修繕(北ビーチ多目的トイレ)	30,000
みやざき臨海公園	リモン修理(南ビーチ)	4,200
みやざき臨海公園	管理棟監視カメラ固定工事	110,000
みやざき臨海公園	北ビーチ電源盤取替工事	209,000
みやざき臨海公園	シェード補修(南ビーチ)	44,000
みやざき臨海公園	給水管漏水修理(浮棧橋)	63,800
みやざき臨海公園	コンセント修繕工事(南ビーチ管理棟)	35,200
みやざき臨海公園	手洗器排水詰り修繕(釣り護岸トイレ)	26,400
みやざき臨海公園	自動ドア修理(艇庫)	19,800
みやざき臨海公園	コンセント増設(浮棧橋B・Cハース)	106,920
	その他職員による修繕に要した費用(器具・材料費等)	548,953
		1,853,103

R6年度

公園名	項目	金額
みやざき臨海公園	ハコラ補修工事(ビーチパーカーハウス)	33,000
みやざき臨海公園	鍵修理代(北ビーチ多目トイレ)	6,000
みやざき臨海公園	北ビーチ女子トイレ手洗器修理	23,100
みやざき臨海公園	南ビーチ男子トイレ修理	66,000
みやざき臨海公園	浮棧橋給水管漏水修理	99,000
みやざき臨海公園	シャワー室照明修理	23,100
みやざき臨海公園	トイレトベール洗面下部パネル修繕(南ビーチ)	187,000
みやざき臨海公園	ハコラ補修工事(ビーチパーカーハウス)	55,000
みやざき臨海公園	シャワー水管取換(南ビーチ女子)	76,450
みやざき臨海公園	鍵修理(マリセンター女子トイレ)	22,000
みやざき臨海公園	排水管詰まり除去工事(南ビーチ)	66,000
みやざき臨海公園	防犯カメラ修理	19,000
みやざき臨海公園	南ビーチ女子トイレタンク修理(R6.4.1施工)	36,300
みやざき臨海公園	水管漏水修理(事務所台所)	55,000
みやざき臨海公園	排水管詰まり除去工事(釣り公園男子トイレ)	9,900
みやざき臨海公園	エアコン基盤修理(艇庫3F)	33,000
みやざき臨海公園	トイレ排水管詰まり除去(北ビーチ)	156,200
みやざき臨海公園	シェード補修	19,800
みやざき臨海公園	扉補修工事(マリセンター裏)	77,000
みやざき臨海公園	トイレ詰まり除去(マリセンター多目的)	55,000
みやざき臨海公園	漏水修理(南ビーチシャワー室)	66,000
みやざき臨海公園	コンセント修理(艇庫)	13,200
みやざき臨海公園	フロア補修工事	88,000
	その他職員による修繕に要した費用(器具・材料費等)	470,161
		1,755,211

R5年度

公園名	項目	金額
みやざき臨海公園	トイレタンク修理(南ビーチ女子)	29,700
みやざき臨海公園	トイレ洗面排水修理(南ビーチ女子)	31,900
みやざき臨海公園	水飲み場手洗い水栓取替(釣り護岸)	30,800
みやざき臨海公園	南ビーチ男子洗浄シート等修理	52,800
みやざき臨海公園	マリセンター駐車場男子トイレ小便器セン	94,600
みやざき臨海公園	南ビーチ女子トイレタンク修理	29,700
みやざき臨海公園	南ビーチ女子シャワー水栓取替	73,700
みやざき臨海公園	北ビーチ足洗い場排水管清掃	66,000
みやざき臨海公園	防犯カメラ修繕工事(浮棧入口)	55,000
みやざき臨海公園	遊具前手洗水栓修理(南ビーチ)	20,900
みやざき臨海公園	デッキ、笠木補修工事(ビーチパーカーハウス)	83,600
みやざき臨海公園	トイレ扉修繕(南ビーチ)	196,900
みやざき臨海公園	男子トイレ修理(南ビーチ)	59,400
みやざき臨海公園	シェード製作(ビーチパーカーハウス)	193,600
みやざき臨海公園	自販機コンセント収納盤取替修繕(釣り公園前)	49,500
みやざき臨海公園	シェード製作(ビーチパーカーハウス)	138,600
みやざき臨海公園	シェード製作(ビーチパーカーハウス)	118,250
みやざき臨海公園	第1キュービクル交流電流計用切替スイッチ	5,500
みやざき臨海公園	工場動力計測用子メーター入替	16,500
みやざき臨海公園	照明器具取替修繕(管理事務所)	41,800
みやざき臨海公園	店舗テーブル塗装(南ビーチ)	297,000
みやざき臨海公園	天井補修工事(艇庫)	140,800
みやざき臨海公園	ソーラー発電外灯用バッテリー交換	27,500
みやざき臨海公園	デッキ補修工事(ビーチパーカーハウス)	110,000
みやざき臨海公園	メンテナンス排水対策工事	214,500
	その他職員による修繕に要した費用(器具・材料費等)	588,216
		2,766,766

阿波岐原森林公園

R7年度

公園名	項目	金額
阿波岐原森林公園	集水樹No.6ポンプ制御盤点検整備	19,800
阿波岐原森林公園	灌水用井戸ポンプ(南No.1)修繕	39,600
阿波岐原森林公園	灌水管漏水緊急修理	61,600
阿波岐原森林公園	放流ポンプ電流計補修	38,500
阿波岐原森林公園	灌水管漏水修理	59,400
阿波岐原森林公園	管理事務所棟ドア修理	73,150
阿波岐原森林公園	汚泥引き抜き電磁弁タイマー修繕	59,400
阿波岐原森林公園	男子トイレ手洗い器排水管修繕	70,400
		421,850

R6年度

公園名	項目	金額
阿波岐原森林公園	パークウェイ雨水集水ポンプ修繕	25,300
		25,300

R5年度

公園名	項目	金額
阿波岐原森林公園	屋外ライトLED化工事(3-38)	16,500
阿波岐原森林公園	防犯灯修繕	52,800
阿波岐原森林公園	屋外ライト不点灯修理	16,500
		85,800

みやざき臨海公園

R7年度

公園名	項目	金額
みやざき臨海公園	機械警備	462,000
みやざき臨海公園	夜間常駐警備(夜間巡回警備3回含む)	6,072,000

R6年度

公園名	項目	金額
みやざき臨海公園	機械警備	462,000
みやざき臨海公園	夜間常駐警備(夜間巡回警備3回含む)	5,676,000

R5年度

公園名	項目	金額
みやざき臨海公園	機械警備	462,000
みやざき臨海公園	夜間常駐警備(夜間巡回警備3回含む)	5,579,208

過去3ヶ年の光熱水費使用実績

公園名	種類	単位	令和7年度	令和6年度	令和5年度
みやざき臨海公園	電気	kwh	156,630.0	167,094.0	78,219.0
		円	3,894,323	4,092,977	4,226,757
	水道	m ³	12,130.0	11,734.0	11,860.0
		円	3,485,404	3,016,928	3,043,960
	ガス	m ³	131.2	138.2	208.3
		円	72,556	76,758	100,016
県立 阿波岐原森林公園	電気	kwh	62,437.1	61,030.2	66,084.6
		円	2,008,721	1,929,486	1,728,224
	水道	m ³	401.0	354.0	376.0
		円	206,817	184,053	188,441
	ガス	m ³	0.0	0.0	0.0
		円	0	0	0

外部委託一覧表（阿波岐原森林公園）

公園名	区分	令和5年度	令和6年度	令和7年度
阿波岐原森林公園	管理事務所機械警備	112,200	112,200	112,200
阿波岐原森林公園	管理事務所浄化槽清掃	218,952	218,952	218,952
阿波岐原森林公園	ルーター保守料	18,480	0	0
阿波岐原森林公園	浄化槽法定検査（管理事務所）	10,000	10,000	10,000
阿波岐原森林公園	管理事務所浄化槽保守点検	52,800	52,800	52,800
阿波岐原森林公園	受付業務	94,170	0	0
阿波岐原森林公園	草刈り・剪定等	0	39,600	0
阿波岐原森林公園	堆肥作成業務	0	0	11,000
阿波岐原森林公園	ホームページ自動翻訳サービス（4言語）	45,012	45,012	40,920