

# 第3次基本集計結果

就業者の職業別構成及び母子・父子世帯の状況に関する結果

# 1 職業

## (1) 職業別就業者の推移

### 増加を続ける「サービス職業従事者」と「保安職業従事者」、それ以外は減少傾向

平成17年の15歳以上就業者552,738人の職業大分類別就業者数は、「生産工程・労務作業者」が149,406人と最も多く、次いで「事務従事者」が90,053人、「専門的・技術的職業従事者」が72,240人、「販売従事者」が69,919人、「農林漁業作業者」が68,648人などとなっています。

平成12年と比べると、増加したのは、「サービス職業従事者」（5,549人増）と「保安職業従事者」（368人増）の2つの業種で、残りの職業分類はそれぞれ減少しています。なかでも減少人数が大きい順に、「生産工程・労務作業者」の9,471人減、「農林漁業作業者」の3,922人減、「販売従事者」の2,707人減などとなっています。（表1-1、図1-1）

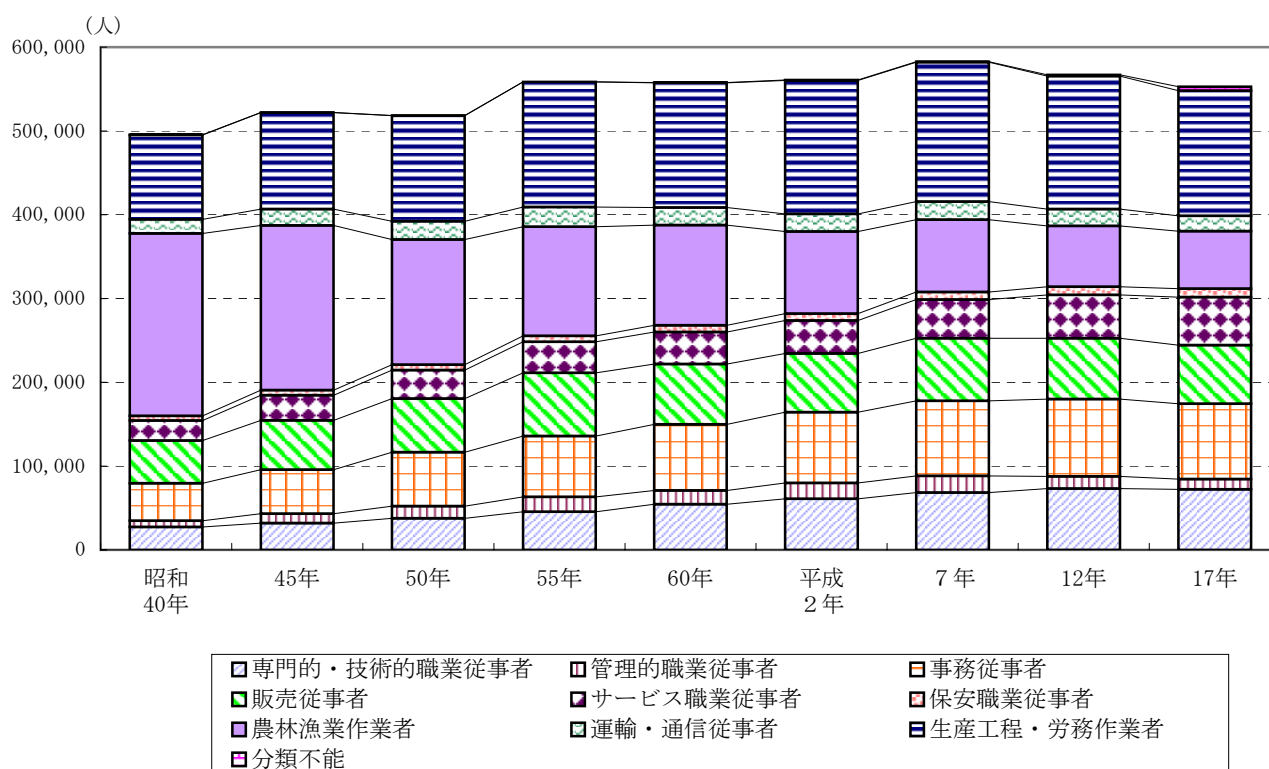
表1-1 職業大分類別就業者の推移（昭和40年～平成17年）

(人)

	昭和40年 1)	45年 1)	50年 1)	55年	60年	平成2年	7年	12年	17年
総数	495,545	522,005	518,485	558,615	557,801	560,769	582,549	566,981	552,738
専門的・技術的職業従事者	27,310	31,950	37,610	45,416	54,406	60,975	68,457	73,231	72,240
管理的職業従事者	7,445	11,155	14,610	17,819	16,475	18,899	19,746	14,365	12,166
事務従事者	44,655	52,510	64,310	72,607	78,912	84,397	89,685	92,318	90,053
販売従事者	51,000	58,955	63,945	75,505	72,048	70,101	74,618	72,626	69,919
サービス職業従事者	23,970	29,985	34,060	37,003	38,158	39,418	46,345	51,738	57,287
保安職業従事者	5,580	6,030	6,520	7,033	8,019	8,215	8,917	9,685	10,053
農林漁業作業者	217,775	196,680	149,305	130,340	119,659	97,927	86,351	72,570	68,648
運輸・通信従事者	16,665	19,380	21,860	23,489	20,848	21,014	21,454	20,069	18,312
生産工程・労務作業者	100,675	115,290	126,080	149,270	148,852	159,289	166,532	158,877	149,406
分類不能	470	70	180	133	424	534	444	1,502	4,654

1) 昭和40年～50年は20%抽出結果による。

図1-1 職業大分類別就業者の推移（昭和40年～平成17年）



## 就業者全体に占める「農林漁業作業者」の割合が更に低下

平成17年の就業者全体に占める職業別割合は、「生産工程・労務作業者」が27.0%と最も高く、次いで「事務従事者」が16.3%、「専門的・技術的職業従事者」が13.1%、「販売従事者」が12.6%などとなっています。

その推移を昭和40年からみると、一貫して低下しているのは「農林漁業作業者」で、昭和40年には43.9%と全職業中最も割合が高かったのですが、平成17年には12.4%まで低下しており、全職業中5番目となっています。

一方で上昇傾向にあるのが、「専門的・技術的職業従事者」、「事務従事者」及び「サービス職業従事者」で、昭和40年にそれぞれ5.5%、9.0%、4.8%だったのが、平成17年には13.1%、16.3%、10.4%と2倍前後に上昇しています。

また、「生産工程・労務作業者」は、平成12年に引き続き、平成17年も割合が低下していますが、昭和55年以降、全職業中最も高い割合となっています。（表1-2、図1-2）

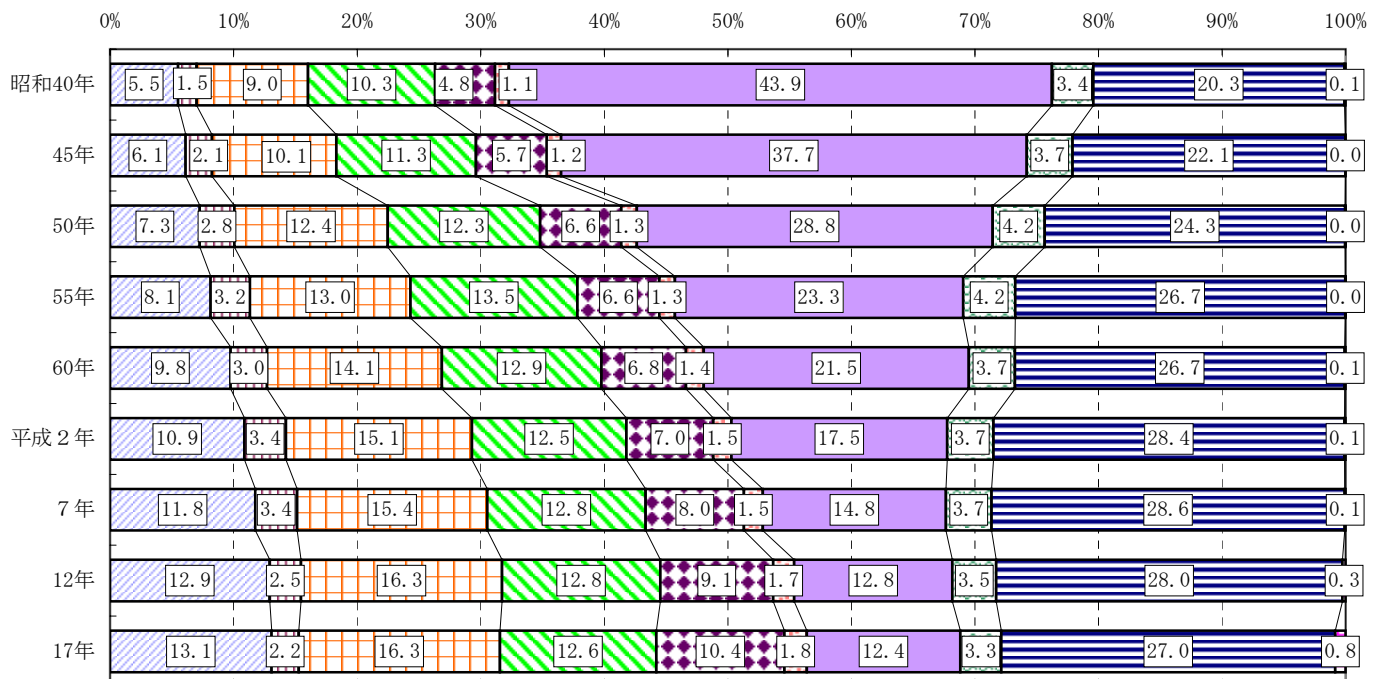
表1-2 職業大分類別就業者割合の推移（昭和40年～平成17年）

(%)

	昭和40年1)	45年1)	50年1)	55年	60年	平成2年	7年	12年	17年
総数	100.0	100.0	100.0	100.0	100.0	100.0	100.0	100.0	100.0
専門的・技術的職業従事者	5.5	6.1	7.3	8.1	9.8	10.9	11.8	12.9	13.1
管理的職業従事者	1.5	2.1	2.8	3.2	3.0	3.4	3.4	2.5	2.2
事務従事者	9.0	10.1	12.4	13.0	14.1	15.1	15.4	16.3	16.3
販売従事者	10.3	11.3	12.3	13.5	12.9	12.5	12.8	12.8	12.6
サービス職業従事者	4.8	5.7	6.6	6.6	6.8	7.0	8.0	9.1	10.4
保安職業従事者	1.1	1.2	1.3	1.3	1.4	1.5	1.5	1.7	1.8
農林漁業作業者	43.9	37.7	28.8	23.3	21.5	17.5	14.8	12.8	12.4
運輸・通信従事者	3.4	3.7	4.2	4.2	3.7	3.7	3.7	3.5	3.3
生産工程・労務作業者	20.3	22.1	24.3	26.7	26.7	28.4	28.6	28.0	27.0
分類不能	0.1	0.0	0.0	0.0	0.1	0.1	0.1	0.3	0.8

1) 昭和40年～50年は20%抽出結果による。

図1-2 職業大分類別就業者割合の推移（昭和40年～平成17年）



■ 専門的・技術的職業従事者	■ 管理的職業従事者	■ 事務従事者
■ 販売従事者	■ サービス職業従事者	■ 保安職業従事者
■ 農林漁業作業者	■ 運輸・通信従事者	■ 生産工程・労務作業者
■ 分類不能		

## (2) 職業別就業時間

### 就業時間が長いのは「運輸・通信従事者」、短いのは「事務従事者」

平成17年の就業者の平均週間就業時間は42.1時間で、これは平成12年に比べ1時間短くなっており、全ての職業でみても0.3時間～2時間程度短くなっています。

職業別にみると、「運輸・通信従事者」が49.4時間と最も長く、次いで「保安職業従事者」が44.9時間、「販売従事者」が44.3時間となっています。なお、最も短いのは「事務従事者」39.1時間となっています。

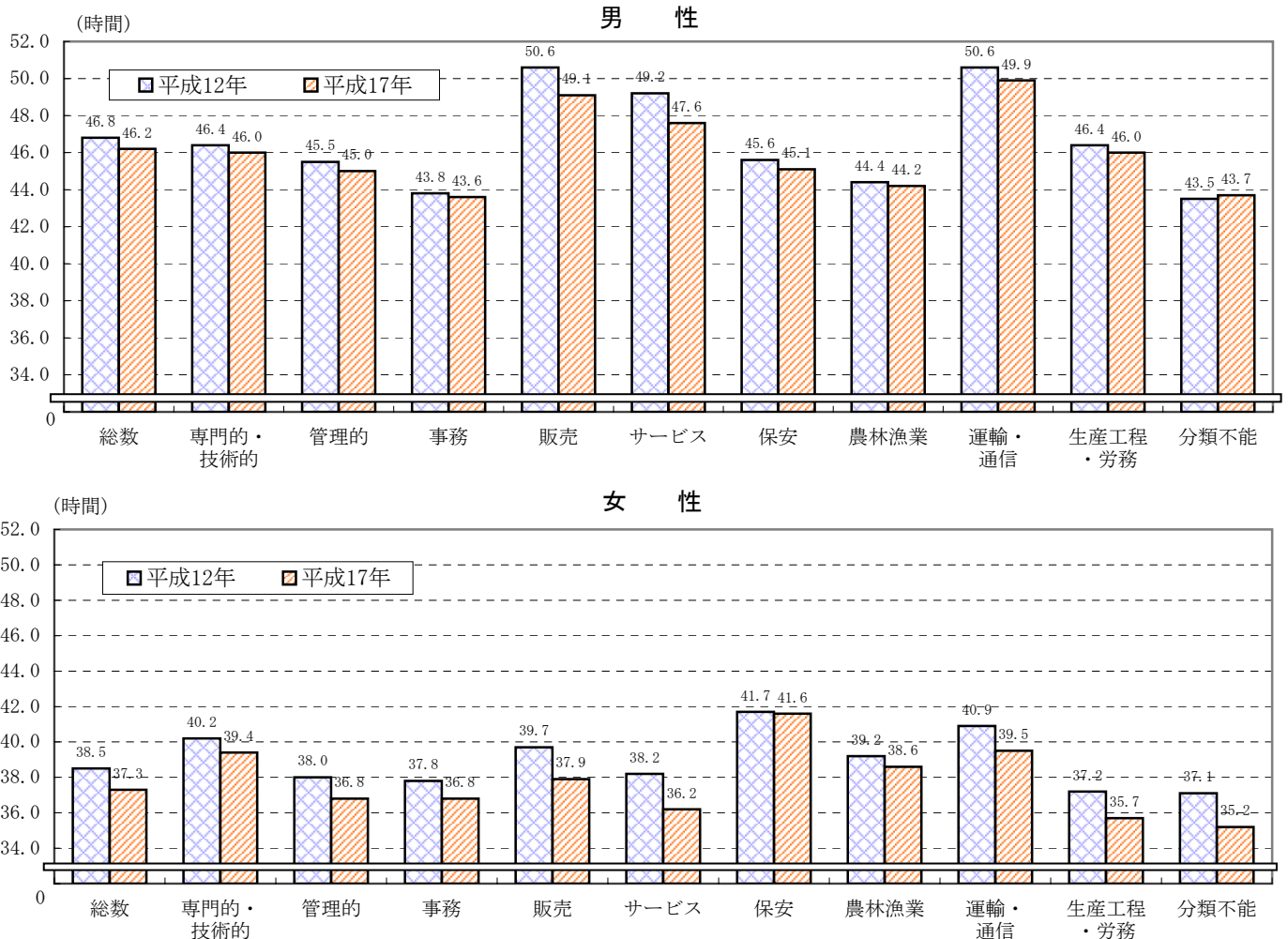
平均週間就業時間を男女別にみると、男性は46.2時間、女性は37.3時間となっています。さらに職業別にみると、男性では「運輸・通信従事者」が49.9時間、女性では「保安職業従事者」が41.6時間と最も長くなっています。（表1-3、図1-3）

表1-3 職業大分類別平均週間就業時間（平成12年、17年）

（時間）

総数、男女		総数	専門的・技術的職業従事者	管理的職業従事者	事務従事者	販売従事者	サービス職業従事者	保安職業従事者	農林漁業作業員	運輸・通信従事者	生産工程・労務作業員	分類不能の職業
平成17年	総数	42.1	42.3	44.0	39.1	44.3	39.6	44.9	41.8	49.4	42.7	39.9
	男	46.2	46.0	45.0	43.6	49.1	47.6	45.1	44.2	49.9	46.0	43.7
	女	37.3	39.4	36.8	36.8	37.9	36.2	41.6	38.6	39.5	35.7	35.2
平成12年	総数	43.1	43.3	44.7	39.7	46.1	41.6	45.4	42.1	50.2	43.2	40.5
	男	46.8	46.4	45.5	43.8	50.6	49.2	45.6	44.4	50.6	46.4	43.5
	女	38.5	40.2	38.0	37.8	39.7	38.2	41.7	39.2	40.9	37.2	37.1
H17-H12	総数	-1.0	-1.0	-0.7	-0.6	-1.8	-2.0	-0.5	-0.3	-0.8	-0.5	-0.6
	男	-0.6	-0.4	-0.5	-0.2	-1.5	-1.6	-0.5	-0.2	-0.7	-0.4	0.2
	女	-1.2	-0.8	-1.2	-1.0	-1.8	-2.0	-0.1	-0.6	-1.4	-1.5	-1.9

図1-3 男女別、職業大分類別平均週間就業時間（平成12年、17年）



### (3) 男女別、年齢別にみた職業別就業者

#### 女子の割合が高いのは「事務従事者」、「サービス職業従事者」

平成17年の職業別就業者の男女別割合をみると、「保安職業従事者」、「運輸・通信従事者」は、ともに男性が95%以上を占めています。一方、「事務従事者」、「サービス職業従事者」は女性が全体の約7割を占めています。

年齢階級における就業者の割合を職業別にみると、男性は15～64歳までの各階級で最も就業者割合が高いのは「生産工程・労務作業」で、各階級とも30～40%台を占めています。65歳以降では「農林漁業作業」が高くなっており、特に70歳以降ではその階級の就業者の過半数が従事しています。一方、女性は15～19歳では「サービス職業従事者」が29.8%で最も高く、20～49歳の各階級では「事務従事者」の割合が高くなっています。そして、50～64歳の各階級では「生産工程・労務作業」、65歳以降では「農林漁業作業」がそれぞれ高くなっています。（図1-4、1-5、表1-4、1-5）

図1-4 職業大分類別就業者の男女構成割合（平成17年）

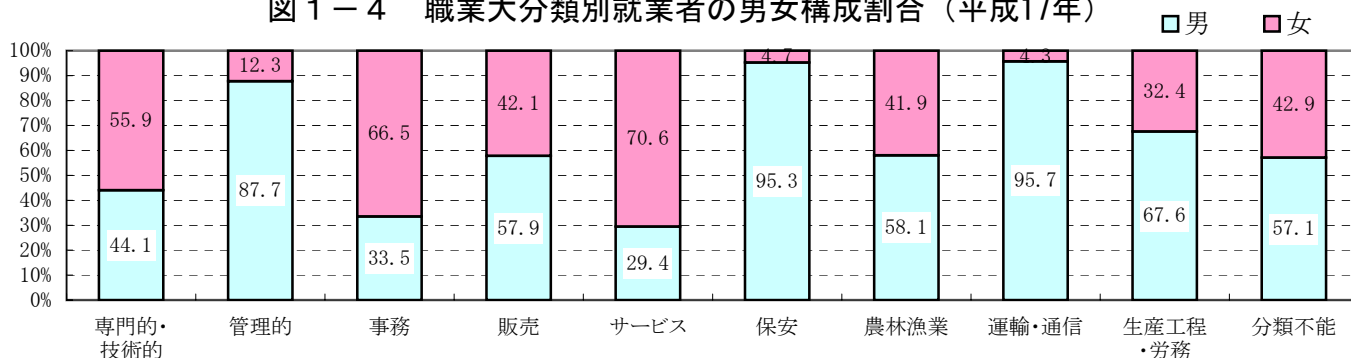


図1-5 男女別、5歳階級別、職業大分類別就業者割合（平成17年）

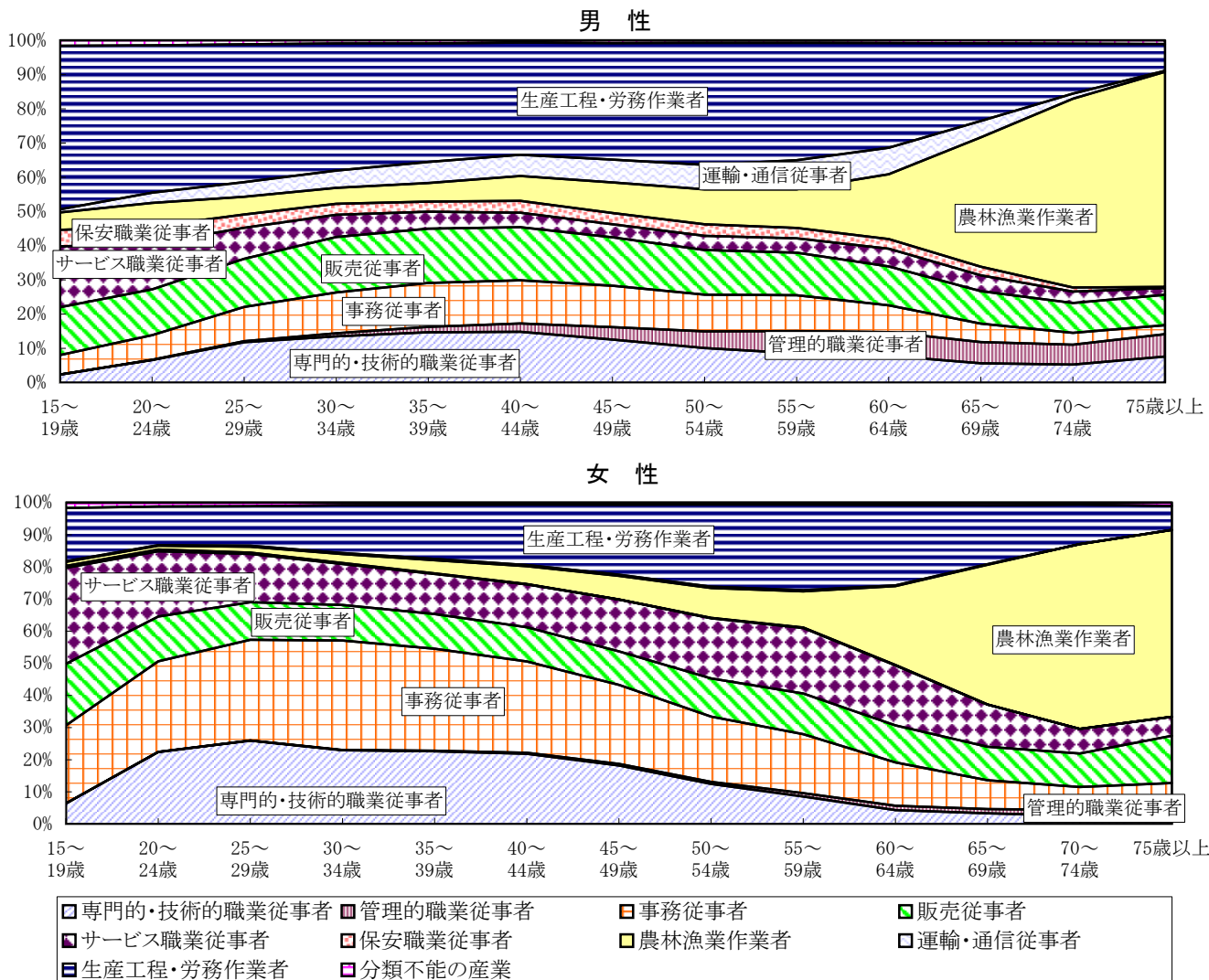


表1-4 男女別、5歳階級別、職業大分類別就業者数（平成17年）

（人）

総数、男女、年齢	就業者総数	専門的・技術的職業従事者	管理的職業従事者	事務従事者	販売従事者	サービス職業従事者	保安職業従事者	農林漁業作業者	運輸・通信従事者	生産工程・労務作業者	分類不能の産業
<b>総数</b>	552,738	72,240	12,166	90,053	69,919	57,287	10,053	68,648	18,312	149,406	4,654
15～19歳	8,268	364	0	1,246	1,373	1,975	222	261	46	2,645	136
20～24歳	37,380	5,479	19	6,689	5,112	6,325	1,010	1,494	582	10,176	494
25～29歳	49,281	9,047	93	9,807	6,390	5,826	1,123	1,785	1,200	13,450	560
30～34歳	53,795	9,508	296	11,665	7,512	4,972	1,038	2,064	1,591	14,678	471
35～39歳	48,698	8,924	463	10,460	6,596	4,088	811	2,361	1,708	12,882	405
40～44歳	55,726	10,112	801	11,206	7,354	4,771	1,035	3,592	1,917	14,589	349
45～49歳	64,142	9,789	1,374	11,565	7,936	6,203	1,121	5,237	2,351	18,085	481
50～54歳	71,180	7,953	2,096	10,750	8,912	7,673	1,339	6,972	2,900	22,113	472
55～59歳	68,401	5,857	2,812	9,518	8,570	7,723	1,194	7,709	3,399	21,135	484
60～64歳	37,774	2,392	1,710	3,873	4,322	4,133	627	8,060	1,707	10,666	284
65～69歳	26,203	1,216	1,067	1,819	2,590	2,182	372	10,556	726	5,450	225
70～74歳	18,245	756	761	905	1,720	934	132	10,237	162	2,492	146
75歳以上	13,645	843	674	550	1,532	482	29	8,320	23	1,045	147
<b>男</b>	300,547	31,825	10,671	30,174	40,452	16,865	9,577	39,851	17,525	100,949	2,658
15～19歳	4,090	96	0	232	572	728	197	209	37	1,954	65
20～24歳	18,304	1,204	14	1,315	2,452	2,451	908	1,268	547	7,882	263
25～29歳	26,406	3,113	81	2,645	3,709	2,393	1,027	1,372	1,132	10,630	304
30～34歳	30,018	4,056	272	3,572	4,875	1,945	959	1,404	1,517	11,147	271
35～39歳	26,390	3,878	417	3,384	4,193	1,308	771	1,441	1,620	9,136	242
40～44歳	29,322	4,344	715	3,709	4,546	1,240	1,012	2,133	1,819	9,620	184
45～49歳	33,592	4,227	1,216	4,063	4,755	1,279	1,101	2,999	2,243	11,431	278
50～54歳	38,698	3,900	1,890	4,157	5,048	1,598	1,303	3,953	2,765	13,812	272
55～59歳	38,461	3,294	2,500	4,028	4,780	1,611	1,161	4,345	3,282	13,167	293
60～64歳	21,584	1,690	1,491	1,693	2,454	1,111	609	4,088	1,671	6,606	171
65～69歳	14,816	839	916	796	1,405	688	370	5,602	708	3,364	128
70～74歳	10,658	559	622	368	930	353	130	5,878	161	1,559	98
75歳以上	8,208	625	537	212	733	160	29	5,159	23	641	89
<b>女</b>	252,191	40,415	1,495	59,879	29,467	40,422	476	28,797	787	48,457	1,996
15～19歳	4,178	268	0	1,014	801	1,247	25	52	9	691	71
20～24歳	19,076	4,275	5	5,374	2,660	3,874	102	226	35	2,294	231
25～29歳	22,875	5,934	12	7,162	2,681	3,433	96	413	68	2,820	256
30～34歳	23,777	5,452	24	8,093	2,637	3,027	79	660	74	3,531	200
35～39歳	22,308	5,046	46	7,076	2,403	2,780	40	920	88	3,746	163
40～44歳	26,404	5,768	86	7,497	2,808	3,531	23	1,459	98	4,969	165
45～49歳	30,550	5,562	158	7,502	3,181	4,924	20	2,238	108	6,654	203
50～54歳	32,482	4,053	206	6,593	3,864	6,075	36	3,019	135	8,301	200
55～59歳	29,940	2,563	312	5,490	3,790	6,112	33	3,364	117	7,968	191
60～64歳	16,190	702	219	2,180	1,868	3,022	18	3,972	36	4,060	113
65～69歳	11,387	377	151	1,023	1,185	1,494	2	4,954	18	2,086	97
70～74歳	7,587	197	139	537	790	581	2	4,359	1	933	48
75歳以上	5,437	218	137	338	799	322	0	3,161	0	404	58

表1-5 男女別、5歳階級別、職業大分類別就業者割合（平成17年）

（%）

総数、男女、年齢	就業者総数	専門的・技術的職業従事者	管理的職業従事者	事務従事者	販売従事者	サービス職業従事者	保安職業従事者	農林漁業作業者	運輸・通信従事者	生産工程・労務作業者	分類不能の産業
総数	100.0	13.1	2.2	16.3	12.6	10.4	1.8	12.4	3.3	27.0	0.8
15～19歳	100.0	4.4	0.0	15.1	16.6	23.9	2.7	3.2	0.6	32.0	1.6
20～24歳	100.0	14.7	0.1	17.9	13.7	16.9	2.7	4.0	1.6	27.2	1.3
25～29歳	100.0	18.4	0.2	19.9	13.0	11.8	2.3	3.6	2.4	27.3	1.1
30～34歳	100.0	17.7	0.6	21.7	14.0	9.2	1.9	3.8	3.0	27.3	0.9
35～39歳	100.0	18.3	1.0	21.5	13.5	8.4	1.7	4.8	3.5	26.5	0.8
40～44歳	100.0	18.1	1.4	20.1	13.2	8.6	1.9	6.4	3.4	26.2	0.6
45～49歳	100.0	15.3	2.1	18.0	12.4	9.7	1.7	8.2	3.7	28.2	0.7
50～54歳	100.0	11.2	2.9	15.1	12.5	10.8	1.9	9.8	4.1	31.1	0.7
55～59歳	100.0	8.6	4.1	13.9	12.5	11.3	1.7	11.3	5.0	30.9	0.7
60～64歳	100.0	6.3	4.5	10.3	11.4	10.9	1.7	21.3	4.5	28.2	0.8
65～69歳	100.0	4.6	4.1	6.9	9.9	8.3	1.4	40.3	2.8	20.8	0.9
70～74歳	100.0	4.1	4.2	5.0	9.4	5.1	0.7	56.1	0.9	13.7	0.8
75歳以上	100.0	6.2	4.9	4.0	11.2	3.5	0.2	61.0	0.2	7.7	1.1
男	100.0	10.6	3.6	10.0	13.5	5.6	3.2	13.3	5.8	33.6	0.9
15～19歳	100.0	2.3	0.0	5.7	14.0	17.8	4.8	5.1	0.9	47.8	1.6
20～24歳	100.0	6.6	0.1	7.2	13.4	13.4	5.0	6.9	3.0	43.1	1.4
25～29歳	100.0	11.8	0.3	10.0	14.0	9.1	3.9	5.2	4.3	40.3	1.2
30～34歳	100.0	13.5	0.9	11.9	16.2	6.5	3.2	4.7	5.1	37.1	0.9
35～39歳	100.0	14.7	1.6	12.8	15.9	5.0	2.9	5.5	6.1	34.6	0.9
40～44歳	100.0	14.8	2.4	12.6	15.5	4.2	3.5	7.3	6.2	32.8	0.6
45～49歳	100.0	12.6	3.6	12.1	14.2	3.8	3.3	8.9	6.7	34.0	0.8
50～54歳	100.0	10.1	4.9	10.7	13.0	4.1	3.4	10.2	7.1	35.7	0.7
55～59歳	100.0	8.6	6.5	10.5	12.4	4.2	3.0	11.3	8.5	34.2	0.8
60～64歳	100.0	7.8	6.9	7.8	11.4	5.1	2.8	18.9	7.7	30.6	0.8
65～69歳	100.0	5.7	6.2	5.4	9.5	4.6	2.5	37.8	4.8	22.7	0.9
70～74歳	100.0	5.2	5.8	3.5	8.7	3.3	1.2	55.2	1.5	14.6	0.9
75歳以上	100.0	7.6	6.5	2.6	8.9	1.9	0.4	62.9	0.3	7.8	1.1
女	100.0	16.0	0.6	23.7	11.7	16.0	0.2	11.4	0.3	19.2	0.8
15～19歳	100.0	6.4	0.0	24.3	19.2	29.8	0.6	1.2	0.2	16.5	1.7
20～24歳	100.0	22.4	0.0	28.2	13.9	20.3	0.5	1.2	0.2	12.0	1.2
25～29歳	100.0	25.9	0.1	31.3	11.7	15.0	0.4	1.8	0.3	12.3	1.1
30～34歳	100.0	22.9	0.1	34.0	11.1	12.7	0.3	2.8	0.3	14.9	0.8
35～39歳	100.0	22.6	0.2	31.7	10.8	12.5	0.2	4.1	0.4	16.8	0.7
40～44歳	100.0	21.8	0.3	28.4	10.6	13.4	0.1	5.5	0.4	18.8	0.6
45～49歳	100.0	18.2	0.5	24.6	10.4	16.1	0.1	7.3	0.4	21.8	0.7
50～54歳	100.0	12.5	0.6	20.3	11.9	18.7	0.1	9.3	0.4	25.6	0.6
55～59歳	100.0	8.6	1.0	18.3	12.7	20.4	0.1	11.2	0.4	26.6	0.6
60～64歳	100.0	4.3	1.4	13.5	11.5	18.7	0.1	24.5	0.2	25.1	0.7
65～69歳	100.0	3.3	1.3	9.0	10.4	13.1	0.0	43.5	0.2	18.3	0.9
70～74歳	100.0	2.6	1.8	7.1	10.4	7.7	0.0	57.5	0.0	12.3	0.6
75歳以上	100.0	4.0	2.5	6.2	14.7	5.9	0.0	58.1	0.0	7.4	1.1

## 高齢者の割合が高い「管理的職業従事者」と「農林漁業作業者」

職業別に就業者の年齢構成をみると、「専門的・技術的職業従事者」は25～54歳の各階級でそれぞれ10%前半半となっています。また、「管理的職業従事者」と「農林漁業作業者」ではともに50歳以上の割合が全体の4分の3を占めています。特に「農林漁業作業者」では75歳以上が12.1%となっており、他の職業に比べその割合が突出しています。（図1-6、表1-6）

図1-6 職業大分類別、5歳階級別構成割合（平成17年） (%)

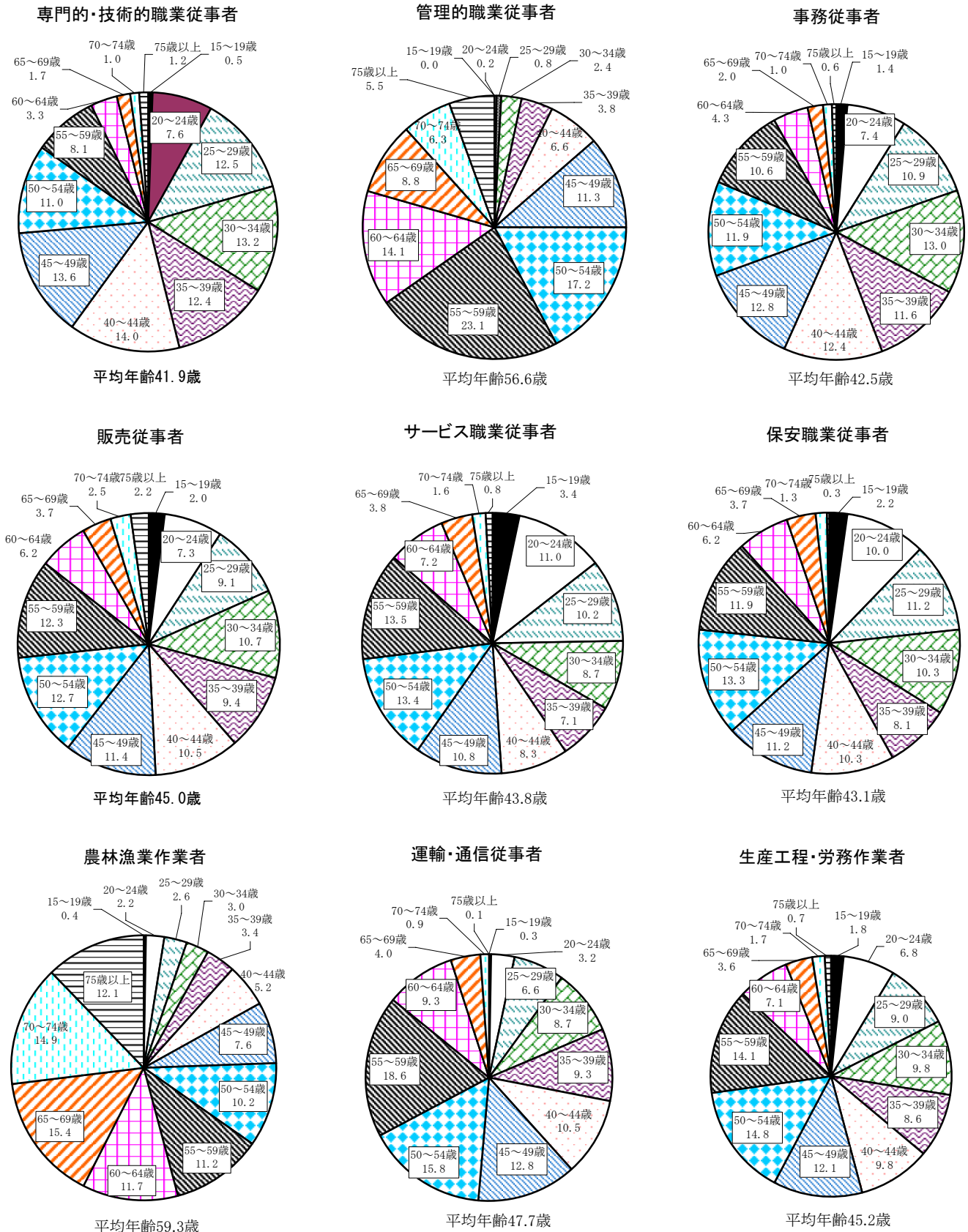




表 1-6 男女別、職業大分類別、5歳階級別構成割合（平成17年）

（%）

総数、男女、年齢	総数	専門的・技術的職業従事者	管理的職業従事者	事務従事者	販売従事者	サービス職業従事者	保安職業従事者	農林漁業作業者	運輸・通信従事者	生産工程・労務作業者	分類不能の産業
<b>総数</b>	100.0	100.0	100.0	100.0	100.0	100.0	100.0	100.0	100.0	100.0	100.0
15～19歳	1.5	0.5	0.0	1.4	2.0	3.4	2.2	0.4	0.3	1.8	2.9
20～24歳	6.8	7.6	0.2	7.4	7.3	11.0	10.0	2.2	3.2	6.8	10.6
25～29歳	8.9	12.5	0.8	10.9	9.1	10.2	11.2	2.6	6.6	9.0	12.0
30～34歳	9.7	13.2	2.4	13.0	10.7	8.7	10.3	3.0	8.7	9.8	10.1
35～39歳	8.8	12.4	3.8	11.6	9.4	7.1	8.1	3.4	9.3	8.6	8.7
40～44歳	10.1	14.0	6.6	12.4	10.5	8.3	10.3	5.2	10.5	9.8	7.5
45～49歳	11.6	13.6	11.3	12.8	11.4	10.8	11.2	7.6	12.8	12.1	10.3
50～54歳	12.9	11.0	17.2	11.9	12.7	13.4	13.3	10.2	15.8	14.8	10.1
55～59歳	12.4	8.1	23.1	10.6	12.3	13.5	11.9	11.2	18.6	14.1	10.4
60～64歳	6.8	3.3	14.1	4.3	6.2	7.2	6.2	11.7	9.3	7.1	6.1
65～69歳	4.7	1.7	8.8	2.0	3.7	3.8	3.7	15.4	4.0	3.6	4.8
70～74歳	3.3	1.0	6.3	1.0	2.5	1.6	1.3	14.9	0.9	1.7	3.1
75歳以上	2.5	1.2	5.5	0.6	2.2	0.8	0.3	12.1	0.1	0.7	3.2
<b>男</b>	100.0	100.0	100.0	100.0	100.0	100.0	100.0	100.0	100.0	100.0	100.0
15～19歳	1.4	0.3	0.0	0.8	1.4	4.3	2.1	0.5	0.2	1.9	2.4
20～24歳	6.1	3.8	0.1	4.4	6.1	14.5	9.5	3.2	3.1	7.8	9.9
25～29歳	8.8	9.8	0.8	8.8	9.2	14.2	10.7	3.4	6.5	10.5	11.4
30～34歳	10.0	12.7	2.5	11.8	12.1	11.5	10.0	3.5	8.7	11.0	10.2
35～39歳	8.8	12.2	3.9	11.2	10.4	7.8	8.1	3.6	9.2	9.1	9.1
40～44歳	9.8	13.6	6.7	12.3	11.2	7.4	10.6	5.4	10.4	9.5	6.9
45～49歳	11.2	13.3	11.4	13.5	11.8	7.6	11.5	7.5	12.8	11.3	10.5
50～54歳	12.9	12.3	17.7	13.8	12.5	9.5	13.6	9.9	15.8	13.7	10.2
55～59歳	12.8	10.4	23.4	13.3	11.8	9.6	12.1	10.9	18.7	13.0	11.0
60～64歳	7.2	5.3	14.0	5.6	6.1	6.6	6.4	10.3	9.5	6.5	6.4
65～69歳	4.9	2.6	8.6	2.6	3.5	4.1	3.9	14.1	4.0	3.3	4.8
70～74歳	3.5	1.8	5.8	1.2	2.3	2.1	1.4	14.7	0.9	1.5	3.7
75歳以上	2.7	2.0	5.0	0.7	1.8	0.9	0.3	12.9	0.1	0.6	3.3
<b>女</b>	100.0	100.0	100.0	100.0	100.0	100.0	100.0	100.0	100.0	100.0	100.0
15～19歳	1.7	0.7	0.0	1.7	2.7	3.1	5.3	0.2	1.1	1.4	3.6
20～24歳	7.6	10.6	0.3	9.0	9.0	9.6	21.4	0.8	4.4	4.7	11.6
25～29歳	9.1	14.7	0.8	12.0	9.1	8.5	20.2	1.4	8.6	5.8	12.8
30～34歳	9.4	13.5	1.6	13.5	8.9	7.5	16.6	2.3	9.4	7.3	10.0
35～39歳	8.8	12.5	3.1	11.8	8.2	6.9	8.4	3.2	11.2	7.7	8.2
40～44歳	10.5	14.3	5.8	12.5	9.5	8.7	4.8	5.1	12.5	10.3	8.3
45～49歳	12.1	13.8	10.6	12.5	10.8	12.2	4.2	7.8	13.7	13.7	10.2
50～54歳	12.9	10.0	13.8	11.0	13.1	15.0	7.6	10.5	17.2	17.1	10.0
55～59歳	11.9	6.3	20.9	9.2	12.9	15.1	6.9	11.7	14.9	16.4	9.6
60～64歳	6.4	1.7	14.6	3.6	6.3	7.5	3.8	13.8	4.6	8.4	5.7
65～69歳	4.5	0.9	10.1	1.7	4.0	3.7	0.4	17.2	2.3	4.3	4.9
70～74歳	3.0	0.5	9.3	0.9	2.7	1.4	0.4	15.1	0.1	1.9	2.4
75歳以上	2.2	0.5	9.2	0.6	2.7	0.8	0.0	11.0	0.0	0.8	2.9

#### (4) 市町村別にみた職業別就業者

##### 他の市町村と比べて高い宮崎市の「事務従事者」、「販売従事者」

平成17年の市別の職業別割合をみると、宮崎市では「専門的・技術的職業従事者」、「事務従事者」、「販売従事者」が他市に比べ高くなっています。また、延岡市と日向市では「生産工程・労務作業者」が、小林市、串間市、西都市では「農林漁業作業者」が、えびの市は「保安職業従事者」の割合がそれぞれ高くなっています。

平成17年の就業者の職業別割合を平成12年と比較してみると、唯一全市で増加しているのが「サービス職業従事者」となっています。また、「専門的・技術的職業従事者」及び「保安職業従事者」が9市中6市でそれぞれ上昇しています。一方、「生産工程・労務作業者」が全市で低下しているほか、「運輸・通信従事者」が9市中8市で、「管理的職業従事者」が9市中7市でそれぞれ低下しています。

次に、郡別の職業別割合をみると、宮崎郡では「専門的・技術的職業従事者」、「事務従事者」、「販売従事者」が高くなっています。その他、南那珂郡では「運輸・通信従事者」、北諸県郡、東諸県郡、東臼杵郡では「生産工程・労務作業者」、西諸県郡と西臼杵郡では「農林漁業作業者」、児湯郡では「保安職業従事者」がそれぞれ高くなっています。

平成17年の就業者の職業別割合を平成12年と比較してみると、割合が上昇した町村が多い職業は、「サービス職業従事者」、「保安職業従事者」などとなっています。一方、割合が低下した町村が多い職業は、「生産工程・労務作業者」、「運輸・通信従事者」などとなっています。(図1-7、表1-7、1-8)

図1-7 市別、郡別の就業者の職業大分類別割合（平成17年）

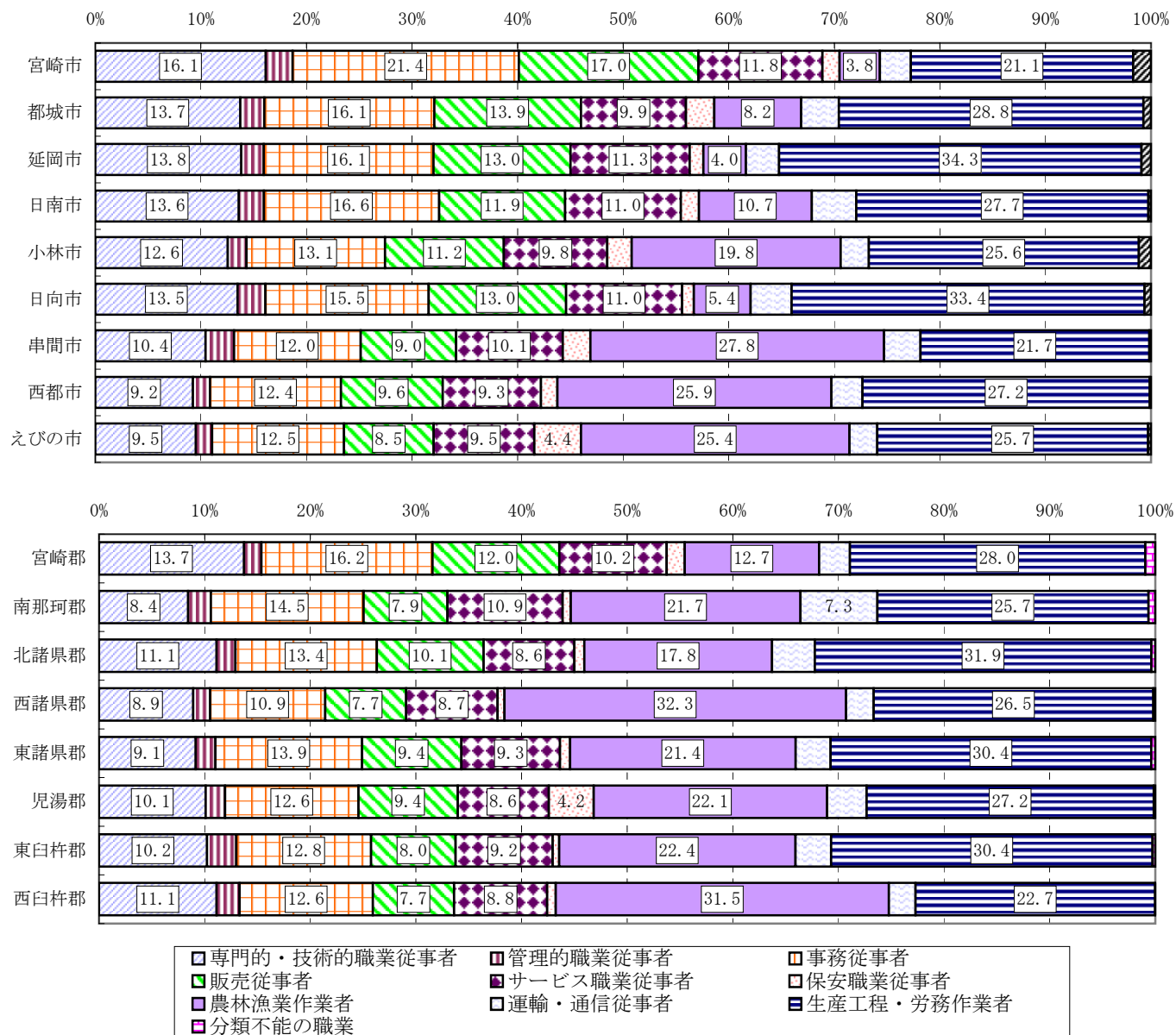


表1-7 市町村別の職業大分類別就業者数（平成17年）

（人）

市町村	就業者 総数	専門的・ 技術的職 業従事者	管理的職 業従事者	事務 従事者	販売 従事者	サービス 職業 従事者	保安職業 従事者	農林漁業 作業者	運輸・ 通信 従事者	生産工 程・労務 作業者	分類不能 の職業	
県計	552,738	72,240	12,166	90,053	69,919	57,287	10,053	68,648	18,312	149,406	4,654	
宮崎市	146,338	23,633	3,730	31,347	24,890	17,199	2,366	5,591	4,296	30,817	2,469	
都城市	62,044	8,523	1,415	9,987	8,620	6,169	1,668	5,103	2,215	17,894	450	
延岡市	54,285	7,508	1,158	8,728	7,043	6,129	704	2,188	1,703	18,632	492	
日南市	20,070	2,728	478	3,331	2,394	2,201	345	2,144	846	5,554	49	
小林市	19,426	2,438	344	2,550	2,185	1,905	448	3,846	519	4,967	224	
日向市	27,900	3,759	739	4,313	3,632	3,064	310	1,501	1,086	9,324	172	
串間市	10,296	1,075	279	1,235	930	1,040	270	2,863	356	2,232	16	
西都市	17,484	1,616	285	2,169	1,685	1,625	274	4,537	516	4,756	21	
えびの市	11,408	1,087	175	1,426	968	1,088	505	2,901	300	2,927	31	
市計	369,251	52,367	8,603	65,086	52,347	40,420	6,890	30,674	11,837	97,103	3,924	
宮崎郡	清武町	14,170	2,492	236	2,525	1,806	1,535	190	1,451	403	3,431	101
	田野町	5,982	519	89	793	561	529	43	1,340	173	1,900	35
	佐土原町	16,575	2,031	278	2,634	2,042	1,668	397	1,881	495	4,937	212
	計	36,727	5,042	603	5,952	4,409	3,732	630	4,672	1,071	10,268	348
南那珂郡	北郷町	2,344	182	58	323	171	255	27	437	66	824	1
	南郷町	5,503	480	111	812	452	600	34	1,269	506	1,190	49
	計	7,847	662	169	1,135	623	855	61	1,706	572	2,014	50
北諸県郡	三股町	11,722	1,629	198	1,880	1,490	1,036	148	1,148	517	3,611	65
	山之口町	3,421	313	70	427	323	366	35	527	162	1,172	26
	高城町	6,058	634	110	782	540	470	55	1,264	227	1,969	7
	山田町	4,148	413	80	437	303	369	29	902	183	1,428	4
	高崎町	5,592	455	95	616	474	417	22	1,658	164	1,680	11
	計	30,941	3,444	553	4,142	3,130	2,658	289	5,499	1,253	9,860	113
西諸県郡	高原町	5,467	497	70	635	436	448	37	1,617	145	1,574	8
	野尻町	4,539	401	76	460	343	426	30	1,544	118	1,128	13
	須木村	1,160	97	34	122	76	92	7	449	29	254	0
	計	11,166	995	180	1,217	855	966	74	3,610	292	2,956	21
東諸県郡	高岡町	6,060	567	122	918	534	526	84	1,165	224	1,849	71
	国富町	11,322	1,051	209	1,515	1,117	1,062	89	2,478	353	3,439	9
	綾町	3,920	331	67	527	352	399	32	905	128	1,178	1
	計	21,302	1,949	398	2,960	2,003	1,987	205	4,548	705	6,466	81
児湯郡	高鍋町	10,557	1,476	236	1,621	1,302	1,123	402	1,273	380	2,727	17
	新富町	9,910	902	150	1,209	857	776	1,096	1,951	307	2,651	11
	西米良村	740	84	20	120	55	89	2	212	18	140	0
	木城町	2,894	285	67	345	225	256	29	644	94	949	0
	川南町	9,086	781	157	973	746	663	75	2,885	391	2,394	21
	都農町	5,869	412	94	661	489	460	52	1,667	270	1,758	6
	計	39,056	3,940	724	4,929	3,674	3,367	1,656	8,632	1,460	10,619	55
東臼杵郡	門川町	8,936	1,099	285	1,288	935	853	56	767	288	3,313	52
	東郷町	2,473	197	38	279	160	177	18	746	83	775	0
	南郷村	1,134	137	33	128	56	113	5	356	42	264	0
	西郷村	1,218	98	40	149	51	138	13	374	62	293	0
	北郷村	1,014	86	21	108	63	65	4	412	18	236	1
	北方町	2,284	164	44	285	161	199	22	672	56	680	1
	北川町	2,009	185	71	236	182	203	15	389	83	645	0
	北浦町	1,984	171	49	227	169	201	5	635	64	458	5
	諸塚村	1,093	114	31	131	53	85	3	421	35	218	2
	椎葉村	1,754	194	50	217	83	162	6	577	74	391	0
	計	23,899	2,445	662	3,048	1,913	2,196	147	5,349	805	7,273	61
西臼杵郡	高千穂町	7,637	906	180	1,026	667	690	71	2,235	196	1,665	1
	日之影町	2,599	232	64	298	165	206	12	837	85	700	0
	五ヶ瀬町	2,313	258	30	260	133	210	18	886	36	482	0
	計	12,549	1,396	274	1,584	965	1,106	101	3,958	317	2,847	1
町村計	183,487	19,873	3,563	24,967	17,572	16,867	3,163	37,974	6,475	52,303	730	
【参考】												
(新)宮崎市	174,955	26,750	4,219	35,692	28,027	19,922	2,890	9,977	5,188	39,503	2,787	
(新)都城市	81,263	10,338	1,770	12,249	10,260	7,791	1,809	9,454	2,951	24,143	498	
(新)延岡市	60,562	8,028	1,322	9,476	7,555	6,732	746	3,884	1,906	20,415	498	
(新)小林市	20,586	2,535	378	2,672	2,261	1,997	455	4,295	548	5,221	224	
(新)日向市	30,373	3,956	777	4,592	3,792	3,241	328	2,247	1,169	10,099	172	
美郷町	3,366	321	94	385	170	316	22	1,142	122	793	1	

表 1-8 市町村別の職業大分類別就業者率（平成17年）

(%)

市町村	就業者 総数	専門的・ 技術的職 業従事者	管理的職 業従事者	事務 従事者	販売 従事者	サービス 職業 従事者	保安職業 従事者	農林漁業 作業者	運輸・ 通信 従事者	生産工 程・労務 作業者	分類不能 の職業
県計	100.0	13.1	2.2	16.3	12.6	10.4	1.8	12.4	3.3	27.0	0.8
宮崎市	100.0	16.1	2.5	21.4	17.0	11.8	1.6	3.8	2.9	21.1	1.7
都城市	100.0	13.7	2.3	16.1	13.9	9.9	2.7	8.2	3.6	28.8	0.7
延岡市	100.0	13.8	2.1	16.1	13.0	11.3	1.3	4.0	3.1	34.3	0.9
日南市	100.0	13.6	2.4	16.6	11.9	11.0	1.7	10.7	4.2	27.7	0.2
小林市	100.0	12.6	1.8	13.1	11.2	9.8	2.3	19.8	2.7	25.6	1.2
日向市	100.0	13.5	2.6	15.5	13.0	11.0	1.1	5.4	3.9	33.4	0.6
串間市	100.0	10.4	2.7	12.0	9.0	10.1	2.6	27.8	3.5	21.7	0.2
西都市	100.0	9.2	1.6	12.4	9.6	9.3	1.6	25.9	3.0	27.2	0.1
えびの市	100.0	9.5	1.5	12.5	8.5	9.5	4.4	25.4	2.6	25.7	0.3
市計	100.0	14.2	2.3	17.6	14.2	10.9	1.9	8.3	3.2	26.3	1.1
宮崎郡											
清武町	100.0	17.6	1.7	17.8	12.7	10.8	1.3	10.2	2.8	24.2	0.7
田野町	100.0	8.7	1.5	13.3	9.4	8.8	0.7	22.4	2.9	31.8	0.6
佐土原町	100.0	12.3	1.7	15.9	12.3	10.1	2.4	11.3	3.0	29.8	1.3
計	100.0	13.7	1.6	16.2	12.0	10.2	1.7	12.7	2.9	28.0	0.9
南那珂郡											
北郷町	100.0	7.8	2.5	13.8	7.3	10.9	1.2	18.6	2.8	35.2	0.0
南郷町	100.0	8.7	2.0	14.8	8.2	10.9	0.6	23.1	9.2	21.6	0.9
計	100.0	8.4	2.2	14.5	7.9	10.9	0.8	21.7	7.3	25.7	0.6
北諸島郡											
三股町	100.0	13.9	1.7	16.0	12.7	8.8	1.3	9.8	4.4	30.8	0.6
山之口町	100.0	9.1	2.0	12.5	9.4	10.7	1.0	15.4	4.7	34.3	0.8
高城町	100.0	10.5	1.8	12.9	8.9	7.8	0.9	20.9	3.7	32.5	0.1
山田町	100.0	10.0	1.9	10.5	7.3	8.9	0.7	21.7	4.4	34.4	0.1
高崎町	100.0	8.1	1.7	11.0	8.5	7.5	0.4	29.6	2.9	30.0	0.2
計	100.0	11.1	1.8	13.4	10.1	8.6	0.9	17.8	4.0	31.9	0.4
西諸島郡											
高原町	100.0	9.1	1.3	11.6	8.0	8.2	0.7	29.6	2.7	28.8	0.1
野尻町	100.0	8.8	1.7	10.1	7.6	9.4	0.7	34.0	2.6	24.9	0.3
須木村	100.0	8.4	2.9	10.5	6.6	7.9	0.6	38.7	2.5	21.9	0.0
計	100.0	8.9	1.6	10.9	7.7	8.7	0.7	32.3	2.6	26.5	0.2
東諸島郡											
高岡町	100.0	9.4	2.0	15.1	8.8	8.7	1.4	19.2	3.7	30.5	1.2
国富町	100.0	9.3	1.8	13.4	9.9	9.4	0.8	21.9	3.1	30.4	0.1
綾町	100.0	8.4	1.7	13.4	9.0	10.2	0.8	23.1	3.3	30.1	0.0
計	100.0	9.1	1.9	13.9	9.4	9.3	1.0	21.4	3.3	30.4	0.4
児湯郡											
高鍋町	100.0	14.0	2.2	15.4	12.3	10.6	3.8	12.1	3.6	25.8	0.2
新富町	100.0	9.1	1.5	12.2	8.6	7.8	11.1	19.7	3.1	26.8	0.1
西米良村	100.0	11.4	2.7	16.2	7.4	12.0	0.3	28.6	2.4	18.9	0.0
木城町	100.0	9.8	2.3	11.9	7.8	8.8	1.0	22.3	3.2	32.8	0.0
川南町	100.0	8.6	1.7	10.7	8.2	7.3	0.8	31.8	4.3	26.3	0.2
都農町	100.0	7.0	1.6	11.3	8.3	7.8	0.9	28.4	4.6	30.0	0.1
計	100.0	10.1	1.9	12.6	9.4	8.6	4.2	22.1	3.7	27.2	0.1
東臼杵郡											
門川町	100.0	12.3	3.2	14.4	10.5	9.5	0.6	8.6	3.2	37.1	0.6
東郷町	100.0	8.0	1.5	11.3	6.5	7.2	0.7	30.2	3.4	31.3	0.0
南郷村	100.0	12.1	2.9	11.3	4.9	10.0	0.4	31.4	3.7	23.3	0.0
西郷村	100.0	8.0	3.3	12.2	4.2	11.3	1.1	30.7	5.1	24.1	0.0
北郷村	100.0	8.5	2.1	10.7	6.2	6.4	0.4	40.6	1.8	23.3	0.1
北方町	100.0	7.2	1.9	12.5	7.0	8.7	1.0	29.4	2.5	29.8	0.0
北川町	100.0	9.2	3.5	11.7	9.1	10.1	0.7	19.4	4.1	32.1	0.0
北浦町	100.0	8.6	2.5	11.4	8.5	10.1	0.3	32.0	3.2	23.1	0.3
諸塚村	100.0	10.4	2.8	12.0	4.8	7.8	0.3	38.5	3.2	19.9	0.2
椎葉村	100.0	11.1	2.9	12.4	4.7	9.2	0.3	32.9	4.2	22.3	0.0
計	100.0	10.2	2.8	12.8	8.0	9.2	0.6	22.4	3.4	30.4	0.3
西臼杵郡											
高千穂町	100.0	11.9	2.4	13.4	8.7	9.0	0.9	29.3	2.6	21.8	0.0
日之影町	100.0	8.9	2.5	11.5	6.3	7.9	0.5	32.2	3.3	26.9	0.0
五ヶ瀬町	100.0	11.2	1.3	11.2	5.8	9.1	0.8	38.3	1.6	20.8	0.0
計	100.0	11.1	2.2	12.6	7.7	8.8	0.8	31.5	2.5	22.7	0.0
町村計	100.0	10.8	1.9	13.6	9.6	9.2	1.7	20.7	3.5	28.5	0.4
【参考】											
(新)宮崎市	100.0	15.3	2.4	20.4	16.0	11.4	1.7	5.7	3.0	22.6	1.6
(新)都城市	100.0	12.7	2.2	15.1	12.6	9.6	2.2	11.6	3.6	29.7	0.6
(新)延岡市	100.0	13.3	2.2	15.6	12.5	11.1	1.2	6.4	3.1	33.7	0.8
(新)小林市	100.0	12.3	1.8	13.0	11.0	9.7	2.2	20.9	2.7	25.4	1.1
(新)日向市	100.0	13.0	2.6	15.1	12.5	10.7	1.1	7.4	3.8	33.2	0.6
美郷町	100.0	9.5	2.8	11.4	5.1	9.4	0.7	33.9	3.6	23.6	0.0

表1-9 市町村別の職業大分類別就業率ポイント差（平成17年-12年）

(ポイント)

市町村	専門的・ 技術的職 業従事者	管理的職 業従事者	事務 従事者	販売 従事者	サービス 職業 従事者	保安職業 従事者	農林漁業 作業 者	運輸・ 通信 従事者	生産工 程・労務 作業 者	分類不能 の職業
県計	0.2	-0.3	0.0	-0.2	1.3	0.1	-0.4	-0.2	-1.0	0.5
宮崎市	0.2	-0.8	0.2	-0.5	0.7	0.0	-0.1	-0.3	-0.8	1.1
都城市	0.0	-0.3	0.0	-0.1	0.9	0.3	-0.5	-0.2	-0.8	0.5
延岡市	0.3	-0.5	-0.5	-0.9	2.0	0.2	0.0	-0.3	-1.1	0.6
日南市	0.5	-0.2	0.4	-0.5	1.2	0.3	0.0	-0.1	-1.9	0.1
小林市	0.2	-0.5	-0.2	-0.1	0.9	-0.3	-0.3	-0.3	-0.3	1.1
日向市	0.3	0.0	0.1	-0.6	1.8	0.1	-0.1	-0.3	-1.8	0.5
串間市	0.2	0.4	-0.9	0.0	1.9	0.1	-0.1	0.3	-2.1	0.2
西都市	0.0	-0.3	-0.1	0.0	1.5	0.3	-0.7	-0.1	-0.7	0.0
えびの市	-0.3	-0.2	0.0	0.7	1.4	-0.8	0.1	-0.2	-1.0	0.2
市計	0.3	-0.5	0.0	-0.3	1.1	0.1	-0.2	-0.2	-1.0	0.8
宮崎郡										
清武町	0.3	0.2	0.6	0.5	1.5	0.1	-0.5	0.1	-3.3	0.3
田野町	-0.1	-0.3	0.0	1.2	1.2	0.0	-0.6	-0.4	-1.1	0.4
佐土原町	0.2	-0.5	-0.1	0.6	1.1	0.1	-0.1	-0.3	-1.5	0.6
計	0.2	-0.3	0.2	0.7	1.3	0.1	-0.4	-0.2	-2.1	0.4
南那珂郡										
北郷町	-1.2	-0.3	1.6	0.0	0.8	0.2	-1.4	-0.5	0.8	0.0
南郷町	0.0	0.0	1.4	-0.9	2.4	-0.1	-1.6	-0.6	-1.3	0.8
計	-0.4	-0.1	1.5	-0.7	1.9	0.0	-1.6	-0.6	-0.6	0.5
北諸島郡										
三股町	0.2	-0.3	0.3	0.5	0.8	0.1	-0.3	-0.3	-1.6	0.6
山之口町	-1.1	-0.1	-0.3	-0.7	2.4	0.2	-0.5	-0.6	-0.1	0.8
高城町	0.6	-0.7	-0.1	1.0	1.2	0.1	-1.5	-0.2	-0.4	0.1
山田町	-0.5	0.1	-0.7	0.3	1.4	0.2	0.1	0.3	-1.3	0.1
高崎町	0.2	-0.4	0.0	0.8	1.8	0.0	-0.9	-0.5	-1.2	0.1
計	0.1	-0.3	0.1	0.5	1.3	0.1	-0.8	-0.3	-1.1	0.4
西諸島郡										
高原町	-1.0	-0.4	-0.7	0.7	1.8	-0.1	0.6	-0.5	-0.4	0.1
野尻町	0.0	-0.7	-0.5	-0.3	1.9	-0.2	0.7	-0.2	-0.9	0.3
須木村	0.6	0.0	-1.5	1.1	2.0	-0.5	1.5	-0.8	-2.4	0.0
計	-0.4	-0.5	-0.7	0.4	1.9	-0.2	0.7	-0.4	-0.9	0.2
東諸島郡										
高岡町	0.1	-0.2	-0.9	-0.2	0.8	0.1	-1.0	0.0	0.1	1.2
国富町	-1.1	-0.2	0.6	-0.1	1.9	0.0	-0.5	-0.2	-0.3	-0.1
綾町	1.0	-0.2	0.2	0.7	0.9	0.0	-1.2	-0.3	-1.1	-0.1
計	-0.4	-0.1	0.1	0.0	1.3	0.1	-0.7	-0.2	-0.3	0.3
児湯郡										
高鍋町	0.0	-0.3	-1.2	-0.1	1.0	-0.2	-0.1	0.0	0.7	0.1
新富町	0.5	0.0	0.3	-0.2	0.5	0.9	-1.0	0.0	-1.0	0.1
西米良村	-2.6	-1.7	1.6	1.4	1.2	0.2	-0.7	-0.9	1.4	0.0
木城町	-1.7	-0.2	-0.8	1.1	2.2	0.1	-0.9	-0.5	0.7	0.0
川南町	-0.7	0.0	-0.3	0.4	0.9	0.0	-1.7	-0.3	1.5	0.2
都農町	-0.1	-0.3	0.8	-1.0	1.4	0.1	-1.0	0.3	-0.3	0.1
計	-0.2	-0.1	-0.3	0.0	1.0	0.2	-1.0	-0.1	0.3	0.1
東臼杵郡										
門川町	0.4	0.6	-0.1	-1.0	2.4	-0.1	-0.8	-0.6	-1.4	0.6
東郷町	-0.2	-0.6	0.4	0.9	1.9	0.3	0.3	-0.6	-2.2	-0.1
南郷村	0.8	0.4	-0.6	-0.5	2.6	-0.1	-0.2	0.8	-3.2	-0.2
西郷村	-2.9	-0.2	-0.5	1.1	3.4	0.4	-0.9	0.3	-0.7	0.0
北郷村	0.2	-0.7	-0.5	0.2	1.4	0.2	4.0	0.2	-5.0	0.1
北方町	0.1	0.5	0.6	0.5	1.0	0.5	0.0	-0.8	-2.3	0.0
北川町	-1.0	1.6	-1.6	1.4	2.1	0.1	2.4	0.2	-5.2	-0.1
北浦町	-0.3	0.8	-0.5	1.0	3.5	0.0	-1.4	-0.3	-3.0	0.2
諸塚村	0.6	0.3	-2.2	0.5	0.3	0.1	1.4	-0.3	-1.0	0.2
椎葉村	0.5	0.3	0.7	-0.3	0.9	0.0	-3.4	-0.4	1.7	0.0
計	0.0	0.5	-0.2	0.1	2.1	0.1	-0.5	-0.3	-1.8	0.3
西臼杵郡										
高千穂町	0.5	0.1	-0.2	-0.3	1.1	0.2	-0.3	-0.1	-1.0	0.0
日之影町	0.0	-0.2	-0.8	-0.3	1.3	0.1	-0.2	-0.5	0.6	0.0
五ヶ瀬町	0.4	-0.4	0.1	0.1	2.1	0.3	-1.6	-0.6	-0.1	0.0
計	0.4	-0.1	-0.3	-0.2	1.4	0.2	-0.6	-0.4	-0.5	0.0
町村計	-0.1	-0.2	0.0	0.3	1.4	0.1	-0.7	-0.3	-0.9	0.3
【参考】										
(新)宮崎市	0.3	-0.7	0.2	-0.3	0.7	0.1	-0.2	-0.2	-0.8	1.0
(新)都城市	0.0	-0.3	0.0	0.1	1.2	0.2	-0.7	-0.3	-0.8	0.5
(新)延岡市	0.3	-0.3	-0.6	-0.7	2.0	0.2	0.0	-0.3	-1.3	0.5
(新)小林市	0.1	-0.5	-0.3	0.0	1.0	-0.3	-0.3	-0.3	-0.4	1.0
(新)日向市	0.2	0.0	0.1	-0.5	1.8	0.1	0.0	-0.4	-1.8	0.5
美郷町	-0.8	-0.1	-0.6	0.4	2.5	0.2	0.9	0.4	-2.8	-0.1

## 2 母子世帯

### 母子世帯は9,203世帯、平成12年と比べ842世帯の増加

平成17年の母子世帯は9,203世帯で、平成12年と比べ842世帯（10.1%）増加しています。また、平成17年の一般世帯に占める割合は2.0%となっており、平成12年と比べ0.1ポイント上昇しています。

次に母親の配偶関係をみると、夫と死別した世帯は862世帯（母子世帯の9.4%）、離別した世帯は7,854世帯（同85.3%）となっており、平成12年と比べ、死別が3.3ポイントの低下、離別が2.2ポイントの上昇となっています。

また、母親の労働力状態を各年齢階級ごとにみると、どの階級も完全失業者の割合が女性全体の割合より高くなっています。（表2-1、2-2、2-3）

表2-1 一般世帯数、母子世帯数、母子世帯割合の推移

年	一般世帯			母子世帯			母子世帯割合(%)
	実数(世帯)	増減数(世帯)	増減率(%)	実数(世帯)	増減数(世帯)	増減率(%)	
平成2年	390,730			7,746			2.0
平成7年	420,260	29,530	7.6	7,406	-340	-4.4	1.8
平成12年	437,493	17,233	4.1	8,361	955	12.9	1.9
平成17年	449,269	11,776	2.7	9,203	842	10.1	2.0

表2-2 母の配偶関係、年齢階級、子供の数、最年少の子供の年齢別母子世帯数

母の年齢 子供の数 最年少の子供の年齢	世帯数(世帯)						割合(%)					
	平成17年			平成12年			平成17年			平成12年		
	総数	死別	離別	総数	死別	離別	総数	死別	離別	総数	死別	離別
母子世帯	9,203	862	7,854	8,361	1,064	6,951	100.0	100.0	100.0	100.0	100.0	100.0
母の年齢												
15~24歳	188	2	134	206	0	167	2.0	0.2	1.7	2.5	0.0	2.4
25~34歳	2,596	63	2,322	1,995	75	1,782	28.2	7.3	29.6	23.9	7.0	25.6
35~44歳	4,259	370	3,727	4,045	490	3,442	46.3	42.9	47.5	48.4	46.1	49.5
45~54歳	2,007	381	1,571	1,990	449	1,490	21.8	44.2	20.0	23.8	42.2	21.4
55歳以上	153	46	100	125	50	70	1.7	5.3	1.3	1.5	4.7	1.0
子供の数												
1人	4,344	398	3,577	4,073	490	3,299	47.2	46.2	45.5	48.7	46.1	47.5
2人	3,543	306	3,146	3,055	396	2,607	38.5	35.5	40.1	36.5	37.2	37.5
3人以上	1,316	158	1,131	1,233	178	1,045	14.3	18.3	14.4	14.7	16.7	15.0
最年少の子供の年齢												
6歳未満	2,083	91	1,737	1,904	95	1,617	22.6	10.6	22.1	22.8	8.9	23.3
6~14歳	5,104	456	4,464	4,204	531	3,570	55.5	52.9	56.8	50.3	49.9	51.4
15~17歳	1,434	211	1,189	1,598	311	1,253	15.6	24.5	15.1	19.1	29.2	18.0
18~19歳	582	104	464	655	127	511	6.3	12.1	5.9	7.8	11.9	7.4

表2-3 母の労働力状態、従業上の地位、年齢階級別母子世帯数

母の年齢	総数 1)	労働力人口									非労働力人口	就業者の割合	完全失業者の割合	非労働力人口の割合	【参考】 女性全体の完全失業者の割合
		総数 2)	就業者					完全失業者	非労働力人口						
			総数	雇用者 3)		自営業者	家族従業者			家庭内職者					
母子世帯数	9,203	8,466	7,661	5,910	1,241	385	33	26	805	658	83.2	9.5	7.1	5.0	
15~19歳	10	6	4	3	1	0	0	0	2	3	40.0	33.3	30.0	16.1	
20~24歳	178	159	131	104	26	1	0	0	28	14	73.6	17.6	7.9	10.0	
25~29歳	827	763	669	527	120	14	3	3	94	53	80.9	12.3	6.4	7.8	
30~34歳	1,769	1,636	1,464	1,152	252	44	9	2	172	114	82.8	10.5	6.4	6.5	
35~39歳	2,033	1,881	1,713	1,322	287	78	9	5	168	133	84.3	8.9	6.5	5.6	
40~44歳	2,226	2,086	1,923	1,502	279	105	7	10	163	131	86.4	7.8	5.9	3.9	
45~49歳	1,467	1,346	1,234	937	190	83	5	1	112	112	84.1	8.3	7.6	3.4	
50~54歳	540	471	422	295	72	44	0	4	49	66	78.1	10.4	12.2	3.5	
55歳以上	153	118	101	68	14	16	0	1	17	32	66.0	14.4	20.9	0.8	

1) 労働力状態「不詳」を含む

2) 従業上の地位「不詳」を含む

3) 「役員」を含む

4) 総数には労働力状態「不詳」が含まれているため、「就業者」「完全失業者」「非労働力人口」の割合の合計しても100にはならない。

### 3 父子世帯

#### 父子世帯は1,136世帯、平成12年と比べ3世帯の減少

平成17年の父子世帯は1,136世帯で、平成12年と比べ3世帯（0.3%）減少しています。また、平成17年の一般世帯に占める割合は0.3%となっており、平成2年以降をみてもほとんど同水準で推移しています。

次に父親の配偶関係をみると、妻と死別した世帯は194世帯（父子世帯の17.1%）、離別した世帯は932世帯（同82.0%）となっており、平成12年に比べ、死別が3.3ポイントの低下、離別が2.7ポイントの上昇となっています。

また、父親の労働力状態をみると、45歳以上の階級では、完全失業者の割合が男性全体の同階級よりも高くなっています。（表3-1、3-2、3-3）

表3-1 一般世帯数、父子世帯数、父子世帯割合の推移

年	一般世帯			父子世帯			父子世帯割合(%)
	実数(世帯)	増減数(世帯)	増減率(%)	実数(世帯)	増減数(世帯)	増減率(%)	
平成2年	390,730			1,158			0.3
平成7年	420,260	29,530	7.6	1,153	-5	-0.4	0.3
平成12年	437,493	17,233	4.1	1,139	-14	-1.2	0.3
平成17年	449,269	11,776	2.7	1,136	-3	-0.3	0.3

表3-2 父の配偶関係、年齢階級、子供の数、最年少の子供の年齢別父子世帯数

父の年齢 子供の数 最年少の子供の年齢	世帯数(世帯)						割合(%)					
	平成17年			平成12年			平成17年			平成12年		
	総数	死別	離別	総数	死別	離別	総数	死別	離別	総数	死別	離別
父子世帯	1,136	194	932	1,139	232	903	100.0	100.0	100.0	100.0	100.0	100.0
父の年齢												
15~24歳	5	0	5	7	0	7	0.4	0.0	0.5	0.6	0.0	0.8
25~34歳	124	3	119	115	6	107	10.9	1.5	12.8	10.1	2.6	11.8
35~44歳	442	47	392	446	67	379	38.9	24.2	42.1	39.2	28.9	42.0
45~54歳	469	109	356	508	130	376	41.3	56.2	38.2	44.6	56.0	41.6
55歳以上	96	35	60	63	29	34	8.5	18.0	6.4	5.5	12.5	3.8
子供の数												
1人	547	97	443	582	112	466	48.2	50.0	47.5	51.1	48.3	51.6
2人	433	67	363	414	80	334	38.1	34.5	38.9	36.3	34.5	37.0
3人以上	156	30	126	143	40	103	13.7	15.5	13.5	12.6	17.2	11.4
最年少の子供の年齢												
6歳未満	127	11	116	126	17	107	11.2	5.7	12.4	11.1	7.3	11.8
6~14歳	630	101	519	593	111	482	55.5	52.1	55.7	52.1	47.8	53.4
15~17歳	255	54	201	287	70	217	22.4	27.8	21.6	25.2	30.2	24.0
18~19歳	124	28	96	133	34	97	10.9	14.4	10.3	11.7	14.7	10.7

表3-3 父の労働力状態、従業上の地位、年齢階級別父子世帯数

父の年齢	総数 1)	労働力人口									非労働 力人口
		総数 2)	就業者					完全 失業者			
			総数	雇用者 3)		自営 業者	家 族 従業者		家 庭 内職者		
父子世帯数	1,136	1,098	1,016	761	35	171	6	0	82	27	
15~19歳	0	0	0	0	0	0	0	0	0	0	
20~24歳	5	3	3	3	0	0	0	0	0	1	
25~29歳	33	31	29	26	0	1	1	0	2	1	
30~34歳	91	88	83	69	4	6	2	0	5	3	
35~39歳	177	173	165	128	8	20	1	0	8	1	
40~44歳	265	262	249	205	5	34	0	0	13	2	
45~49歳	271	267	244	178	5	49	2	0	23	1	
50~54歳	198	191	171	119	8	35	0	0	20	6	
55歳以上	96	83	72	33	5	26	0	0	11	12	

総数 4)を100とした時の構成比

就業者の割合	完全失業者の割合	非労働力人口の割合
89.4	7.5	2.4
—	—	—
60.0	0.0	20.0
87.9	6.5	3.0
91.2	5.7	3.3
93.2	4.6	0.6
94.0	5.0	0.8
90.0	8.6	0.4
86.4	10.5	3.0
75.0	13.3	12.5

【参考】

男性全体の完全失業者の割合
5.0
21.9
12.7
8.5
6.6
6.1
5.1
5.3
6.0
3.7

1) 労働力状態「不詳」を含む

2) 従業上の地位「不詳」を含む

3) 「役員」を含む

4) 総数には労働力状態「不詳」が含まれているため、「就業者」「完全失業者」「非労働力人口」の割合の合計しても100にはならない。