



# 平成28年度 学校保健統計調査結果

調査結果速報（文部科学省）より

## 宮崎県調べ

### 【 も く じ 】

I	調査の概要	1
II	調査結果の概要	
	1 発育状態調査	
	（1）宮崎県の平均値	2
	（2）親の世代（30年前）との比較	4
	（3）年間発育量の推移	6
	（4）宮崎県と全国との比較	8
	（5）肥満傾向児の出現率	10
	（6）痩身傾向児の出現率	11
	2 健康状態調査	
	（1）裸眼視力	12
	（2）鼻・副鼻腔疾患	12
	（3）むし歯（う歯）	13
	（4）アトピー性皮膚炎	14
	（5）心電図異常	14
	（6）ぜん息	14
III	統計表	15
IV	平成28年度全国順位	20

宮崎県総合政策部統計調査課



# I 調査の概要

## 1 調査の目的

幼児、児童及び生徒の発育状態及び健康状態を明らかにし、学校保健行政上の基礎資料を得ることを目的とする。

## 2 調査の対象

国立・公立・私立の幼稚園、幼保連携型認定こども園、小学校、中学校、中等教育学校及び高等学校のうち文部科学大臣により調査実施校に指定された一部の学校等である。（抽出調査）

ただし、4歳以下の幼児、通信制課程の生徒及び18歳以上の生徒を除く。

区分	調査実施 (校)	発育状態調査 対象者 (人)	健康状態調査 対象者 (人)
幼稚園	31	978	1,217
小学校	58	5,535	29,575
中学校	38	4,530	14,695
高等学校	25	2,211	18,667
中等教育学校	0	-	-
計	152	13,254	64,154

注1) 幼稚園には幼保連携型認定こども園を含む。

注2) 発育状態調査対象者は調査実施校に在籍する幼児、児童及び生徒のうちから年齢別男女別に抽出された数である。

注3) 幼稚園の幼児数は、5歳児のみの数である。

## 3 調査事項

- (1) 幼児、児童及び生徒の発育状態（身長及び体重）
- (2) 幼児、児童及び生徒の健康状態（栄養状態、脊柱・胸郭・四肢の状態、視力、聴力、眼の疾病・異常、耳鼻咽喉頭疾患、皮膚疾患、歯及び口腔の疾病・異常、結核の有無及び結核に関する検診、心臓の疾病・異常、尿、その他の疾病・異常）

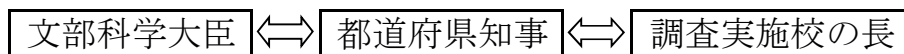
注) 平成28年度から発育状態の「座高」及び健康状態の「寄生虫卵保有」の調査項目は削除

## 4 調査の期日

学校保健安全法により平成28年4月から6月の間に実施された健康診断等の結果に基づき調査した。

## 5 調査の系統

この調査の調査体系は、次のとおりである。



## 6 数値について

この調査結果書は、平成28年度に実施された学校保健統計調査の宮崎県分についてまとめた速報値であり、後日、文部科学省が公表する学校保健統計調査報告書をもって確定値とする。

## II 調査結果の概要

### 1 発育状態調査

#### (1) 宮崎県の平均値

##### ① 身長

男女別に身長をみると、5～7歳では男子が女子より1.0～1.2cm高く、9～11歳では女子が男子より1.0～1.9cm高くなっているが、12歳以降は再び男子が女子を上回っている。男女の身長差を年齢別にみると、17歳の12.8cmが最も大きくなっている。

(表1、図1)

身長の平均値の10年ごとの推移をみると、平成8年度以降、男女ともにおおむね横ばい傾向となっている。(図3・4)

##### ② 体重

男女別に体重をみると、9歳、11歳及び12歳を除き男子が女子より重くなっている。男女の体重差を年齢別にみると、17歳の9.6kgが最も大きくなっている。(表1、図2)

体重の平均値の10年ごとの推移をみると、男女ともに平成8年度又は平成18年度にピークを迎え、その後減少若しくは横ばい傾向となっている。(図5・6)

表1 宮崎県の平均値

区分	身長 (cm)			体重 (kg)			
	男子 A	女子 B	差 A-B	男子 A	女子 B	差 A-B	
幼稚園 5歳	110.4	109.2	1.2	18.8	18.4	0.4	
小学校	6歳	116.2	115.2	1.0	21.3	21.0	0.3
	7歳	122.1	120.9	1.2	23.9	23.4	0.5
	8歳	127.2	127.2	0.0	27.1	26.3	0.8
	9歳	133.0	134.0	-1.0	30.4	30.7	-0.3
	10歳	138.6	140.1	-1.5	34.7	34.3	0.4
	11歳	144.7	146.6	-1.9	38.5	39.4	-0.9
中学校	12歳	152.0	151.1	0.9	43.8	44.0	-0.2
	13歳	159.3	154.6	4.7	49.4	48.0	1.4
	14歳	164.2	156.2	8.0	53.7	50.4	3.3
高等学校	15歳	167.6	156.8	10.8	58.8	52.8	6.0
	16歳	168.8	157.2	11.6	61.5	53.6	7.9
	17歳	170.0	157.2	12.8	62.8	53.2	9.6

注) 年齢は、平成28年4月1日現在の満年齢である。

## 発育の比較

図1 男女別身長

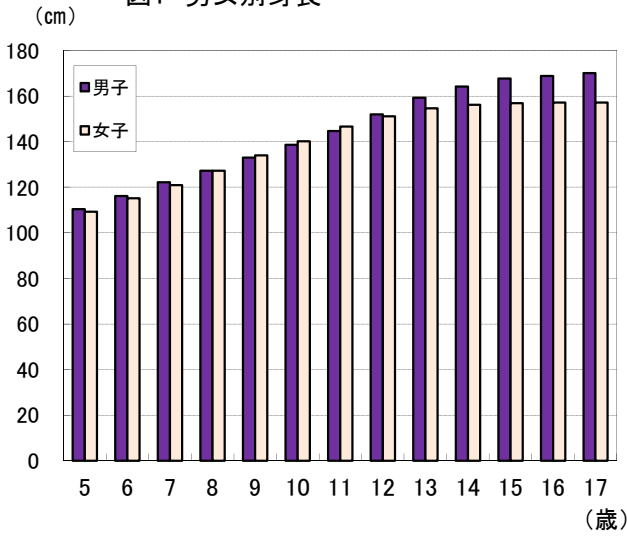
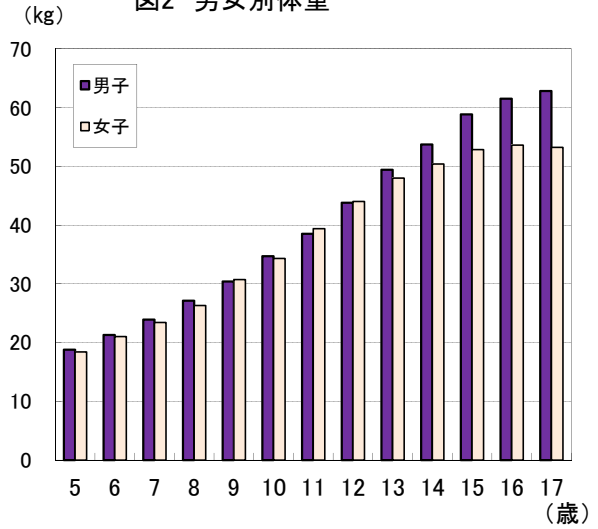


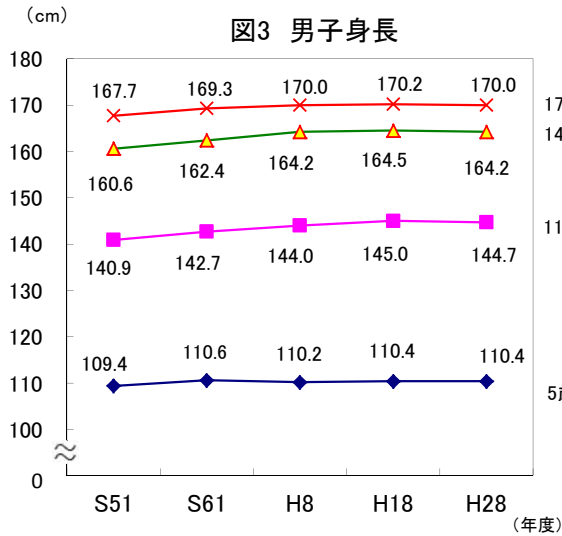
図2 男女別体重



## 男女別発育の年代推移

男子

図3 男子身長



女子

図4 女子身長

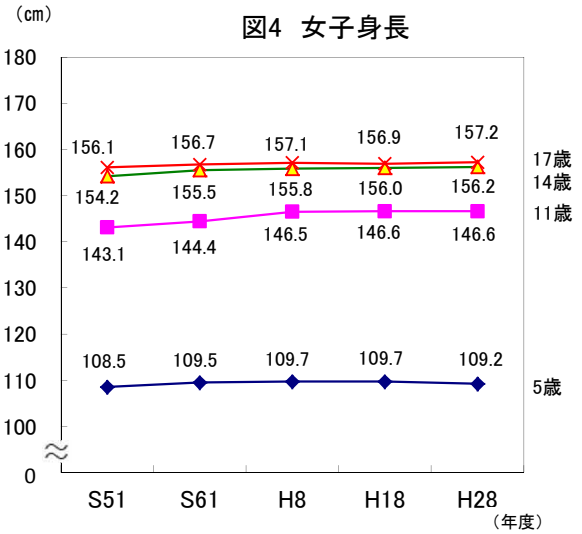


図5 男子体重

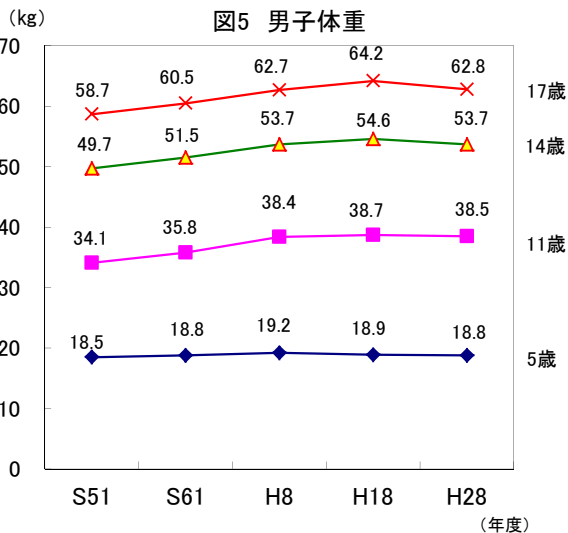
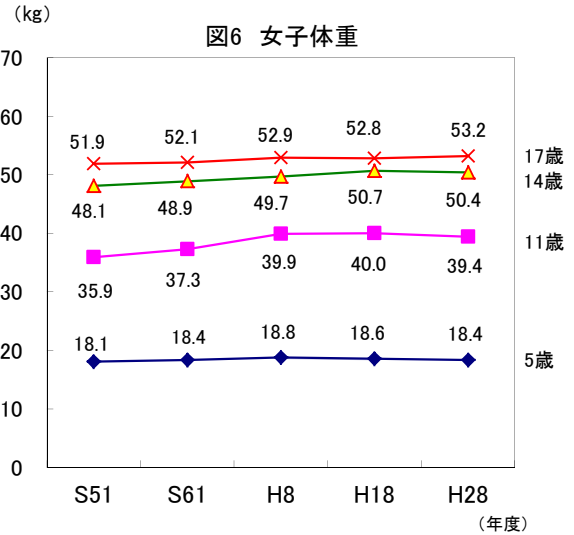


図6 女子体重



## (2) 親の世代(30年前)との比較

### ① 身長

平成28年度の身長を、親の世代である30年前の昭和61年度と比較すると、男女ともに5歳及び16歳を除き親の世代を上回っている。親の世代との差を年齢別にみると、男子は12歳及び13歳の3.6cm、女子は9歳及び11歳の2.2cmが最も大きくなっている。(表2・3、図7・8)

### ② 体重

平成28年度の体重を、親の世代である30年前の昭和61年度と比較すると、男女ともに5歳を除き親の世代を上回っている。親の世代との差を年齢別にみると、男子は13歳の3.9kgが、女子は9歳の2.2kgが最も大きくなっている。(表2・3、図9・10)

表2 平成28年度と昭和61年度の比較(男子)

区分	身長 (cm)			体重 (kg)			
	H28年度 A	S61年度 B	差 A-B	H28年度 A	S61年度 B	差 A-B	
幼稚園 5歳	110.4	110.6	-0.2	18.8	18.8	0.0	
小学校	6歳	116.2	115.6	0.6	21.3	20.6	0.7
	7歳	122.1	121.2	0.9	23.9	23.0	0.9
	8歳	127.2	127.0	0.2	27.1	25.9	1.2
	9歳	133.0	131.9	1.1	30.4	28.8	1.6
	10歳	138.6	136.7	1.9	34.7	32.1	2.6
	11歳	144.7	142.7	2.0	38.5	35.8	2.7
中学校	12歳	152.0	148.4	3.6	43.8	40.2	3.6
	13歳	159.3	155.7	3.6	49.4	45.5	3.9
	14歳	164.2	162.4	1.8	53.7	51.5	2.2
高等学校	15歳	167.6	166.7	0.9	58.8	56.7	2.1
	16歳	168.8	168.8	0.0	61.5	59.0	2.5
	17歳	170.0	169.3	0.7	62.8	60.5	2.3

表3 平成28年度と昭和61年度の比較(女子)

区分	身長 (cm)			体重 (kg)			
	H28年度 A	S61年度 B	差 A-B	H28年度 A	S61年度 B	差 A-B	
幼稚園 5歳	109.2	109.5	-0.3	18.4	18.4	0.0	
小学校	6歳	115.2	115.1	0.1	21.0	20.3	0.7
	7歳	120.9	120.8	0.1	23.4	23.0	0.4
	8歳	127.2	126.4	0.8	26.3	25.3	1.0
	9歳	134.0	131.8	2.2	30.7	28.5	2.2
	10歳	140.1	138.2	1.9	34.3	32.2	2.1
	11歳	146.6	144.4	2.2	39.4	37.3	2.1
中学校	12歳	151.1	149.8	1.3	44.0	42.6	1.4
	13歳	154.6	153.6	1.0	48.0	46.2	1.8
	14歳	156.2	155.5	0.7	50.4	48.9	1.5
高等学校	15歳	156.8	156.5	0.3	52.8	51.5	1.3
	16歳	157.2	157.3	-0.1	53.6	52.7	0.9
	17歳	157.2	156.7	0.5	53.2	52.1	1.1

# 平成28年度と昭和61年度の比較

男子

女子

図7 男子身長

図8 女子身長

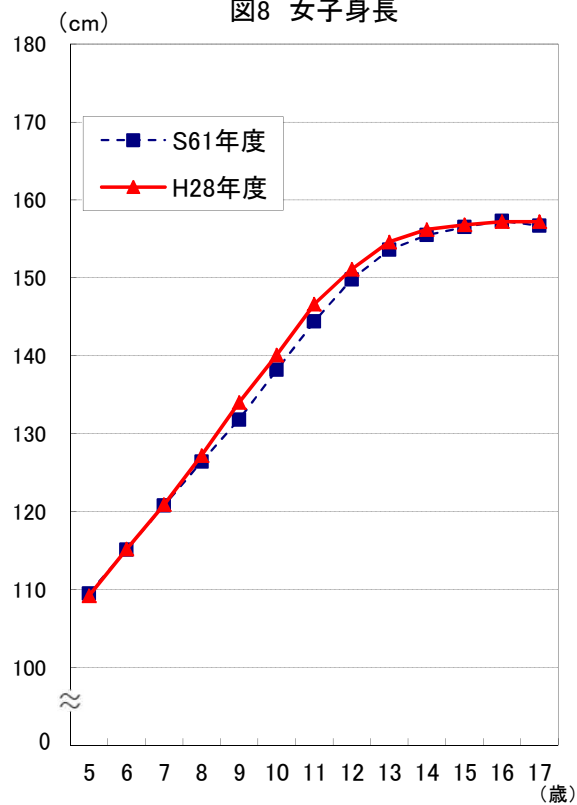
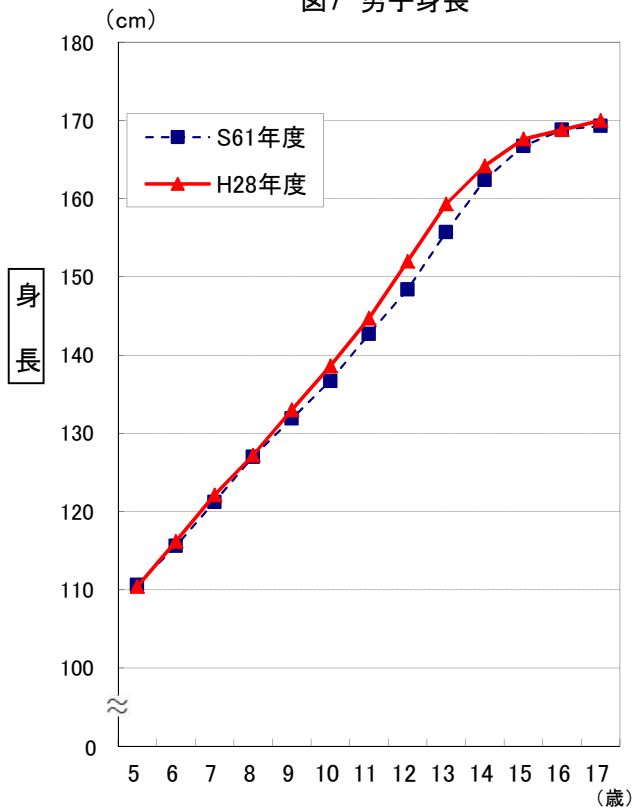
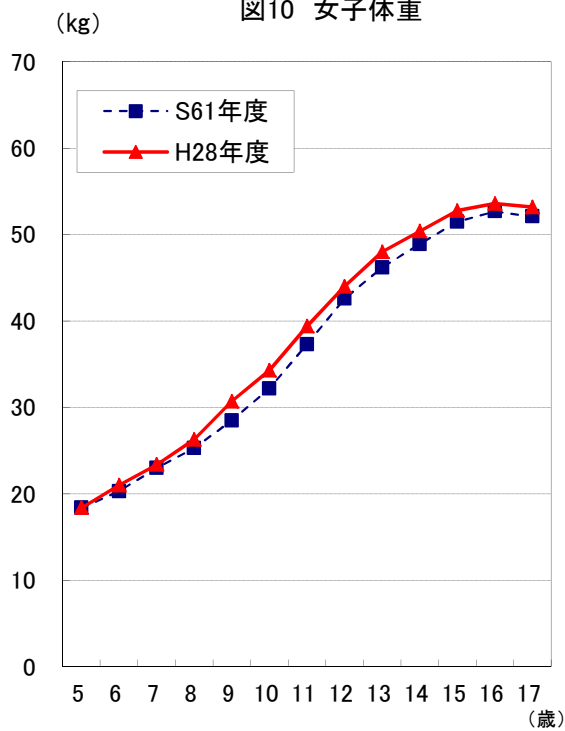
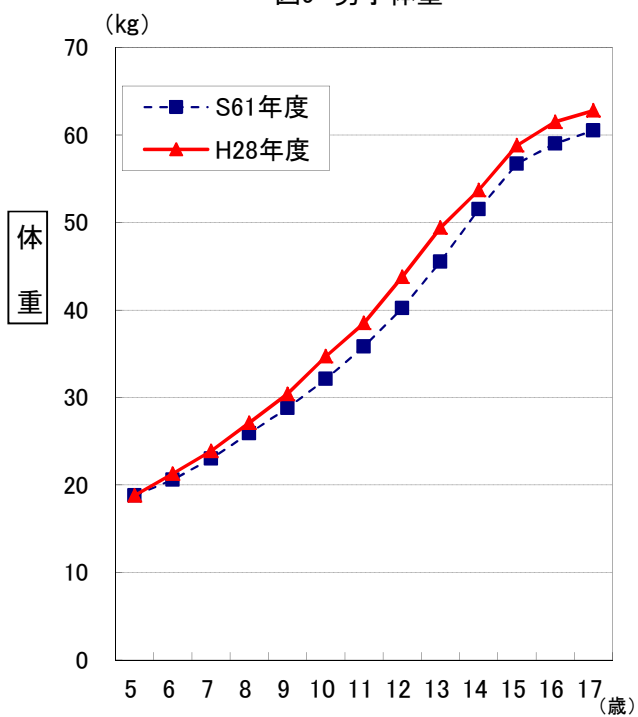


図9 男子体重

図10 女子体重



### (3) 年間発育量の推移

#### ① 身長

平成10年度生まれ（平成28年度17歳）の男子の年間発育量をみると、12歳時で最大の発育量7.2cmを示している。女子では、9歳及び10歳時に最大の発育量7.1cmを示しており、最大の発育量を示す時期は女子が男子より2歳早くなっている。

最大の発育量を示す時期を30年前（昭和43年度生まれ）と比較すると、男子は同時期になっているが、女子はわずかに早くなっている。（表4・5、図11・13・15）

#### ② 体重

平成10年度生まれ（平成28年度17歳）の男子の年間発育量をみると、14歳時で最大の発育量6.2kgを示している。女子では、11歳時に最大の発育量5.1kgを示しており、最大の発育量を示す時期は女子が男子より3歳早くなっている。

最大の発育量を示す時期を30年前（昭和43年度生まれ）と比較すると、男子は同時期になっているが、女子は1歳遅くなっている。（表4・5、図12・14・16）

表4 平成10年度生まれの者の年間発育量の推移

	身長 (cm)		体重 (kg)		
	男子	女子	男子	女子	
総発育量	54.0	41.6	41.3	32.1	
小学校	6歳時	6.3	5.7	2.8	2.6
	7歳時	5.9	5.7	3.5	2.9
	8歳時	5.4	6.0	3.2	3.4
	9歳時	5.2	7.1	3.2	4.8
	10歳時	5.8	7.1	4.4	4.9
	11歳時	7.1	4.3	5.4	5.1
中学校	12歳時	7.2	3.0	4.6	3.1
	13歳時	5.3	0.9	5.6	3.0
	14歳時	3.9	0.9	6.2	0.9
高等学校	15歳時	1.3	0.3	1.1	1.9
	16歳時	0.6	0.6	1.3	-0.5

表5 昭和43年度生まれの者の年間発育量の推移

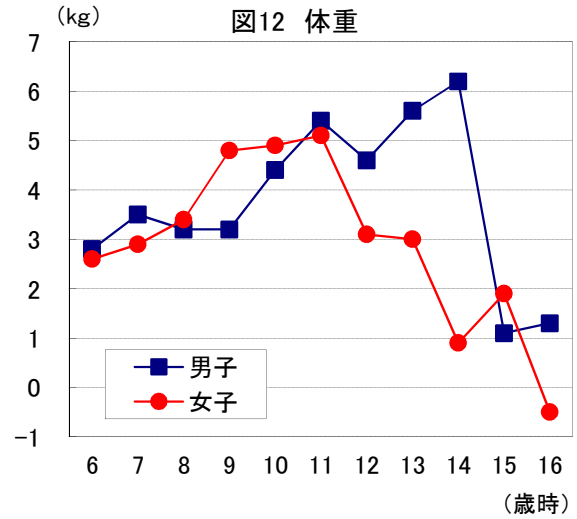
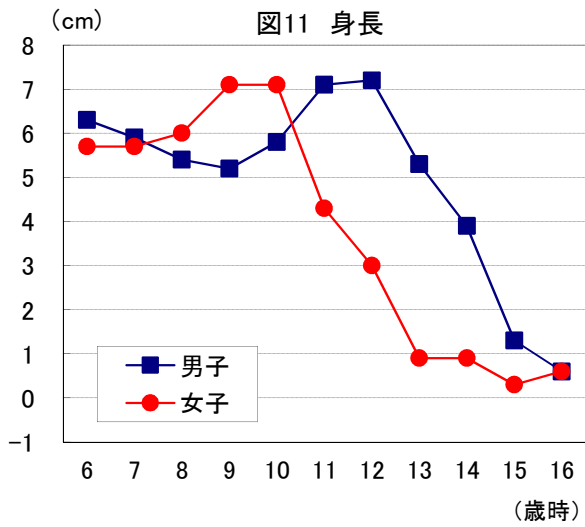
	身長 (cm)		体重 (kg)		
	男子	女子	男子	女子	
総発育量	55.3	43.3	40.5	32.5	
小学校	6歳時	6.0	5.8	2.6	2.3
	7歳時	5.5	5.6	2.4	2.6
	8歳時	5.2	5.7	3.0	2.9
	9歳時	5.1	6.5	3.1	4.3
	10歳時	6.1	7.3	4.2	5.2
	11歳時	6.0	4.8	4.2	4.6
中学校	12歳時	7.3	4.0	5.7	4.1
	13歳時	6.2	2.2	5.3	3.2
	14歳時	5.0	0.6	6.0	2.2
高等学校	15歳時	1.8	1.2	1.6	1.3
	16歳時	1.1	-0.4	2.4	-0.2

注1) 年間発育量とは、例えば平成10年度生まれの者の「6歳時」の年間発育量は、平成18年度調査7歳の者の体位から平成17年度調査6歳の体位を引いたものである。

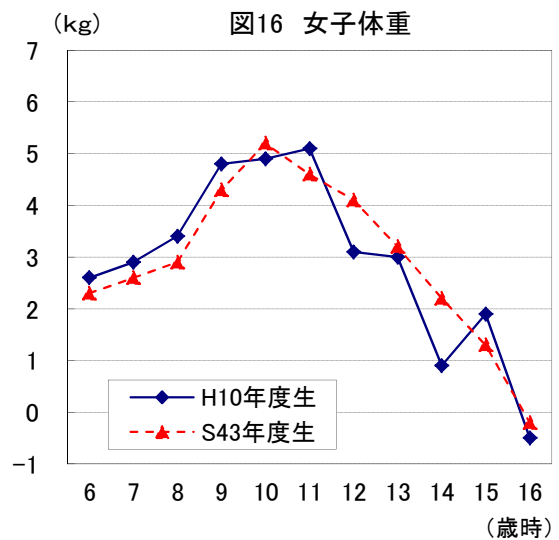
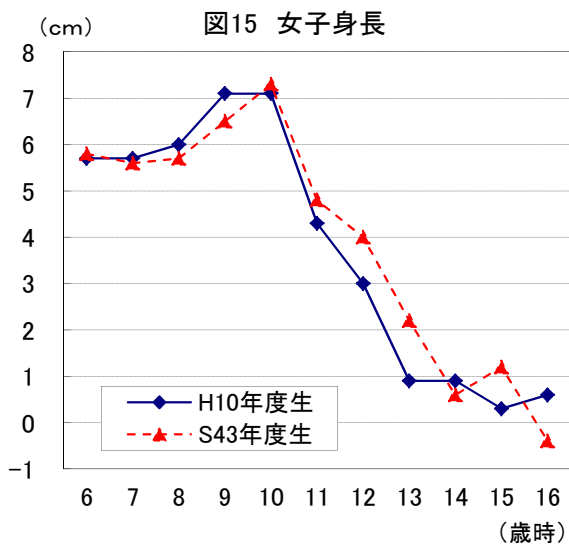
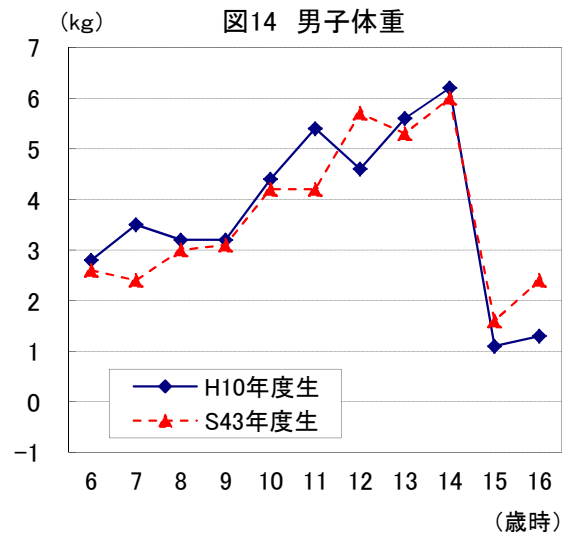
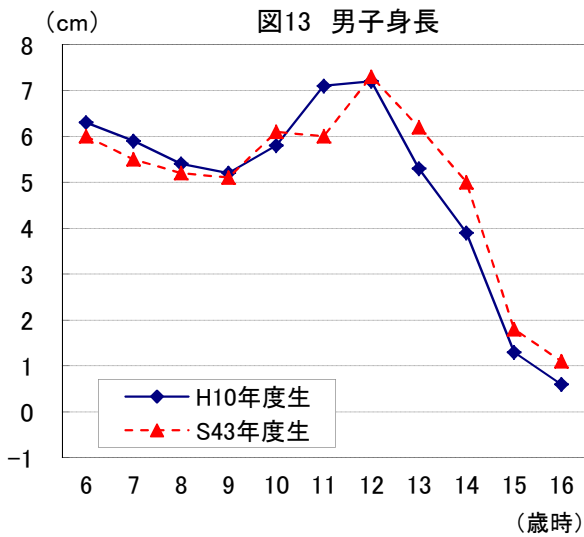
注2) 網掛け部分は、最大の年間発育量を示す。



平成10年度生まれの年間発育量の推移



平成10年度生まれと昭和43年度生まれの者の年間発育量の比較



#### (4) 宮崎県と全国との比較

##### ① 身長

宮崎県と全国の身長差を各年齢別にみると、男子は5歳を除き、女子は8歳及び9歳を除きマイナスとなっている。

全国との身長差を親の世代と比較すると、男子の8歳及び16歳、女子の16歳を除き縮まっている。(表6・7、図17・18)

##### ② 体重

宮崎県と全国の体重差を各年齢別にみると、親の世代では男女とも全ての年齢でマイナスとなっていたが、男子は10歳、11歳、13歳、及び15歳～17歳が、女子は5歳、7歳及び8歳を除きプラスとなっている。(表6・7、図19・20)

#### 宮崎県と全国との比較

男子

女子

図17 男子の身長差の比較

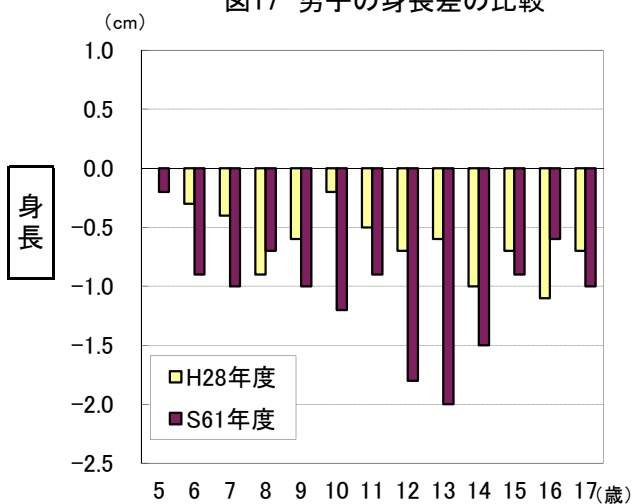


図18 女子の身長差の比較

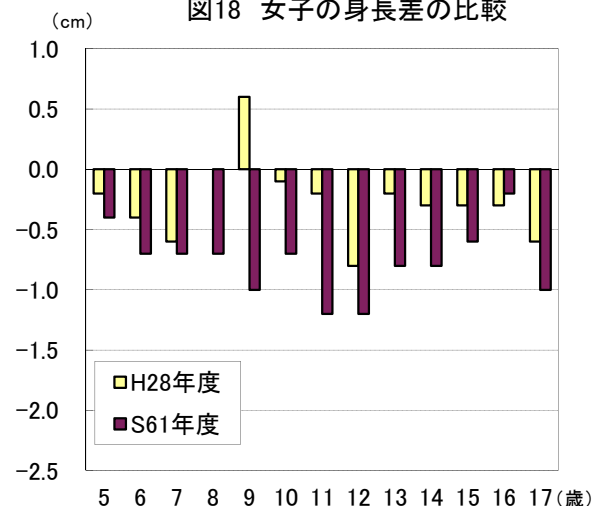


図19 男子の体重差の比較

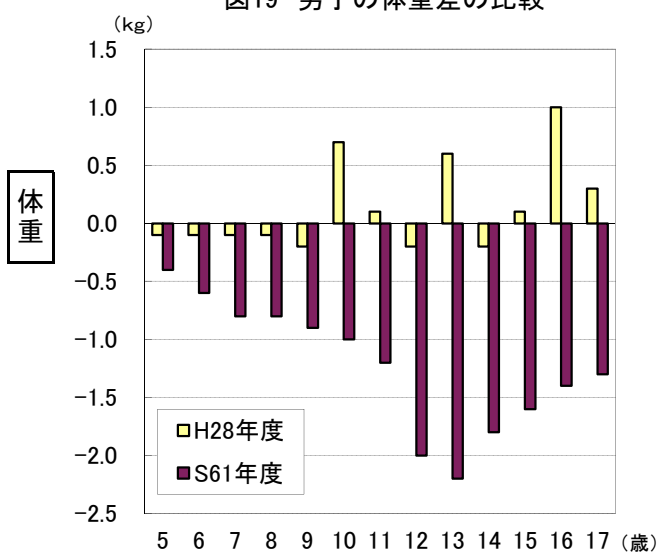


図20 女子の体重差の比較

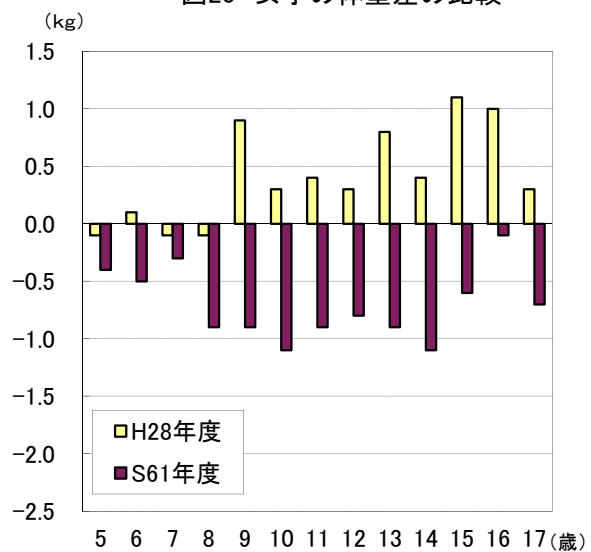


表6 宮崎県と全国との比較(男子)

	区分	身長 (cm)			体重 (kg)				
		宮崎県 A	全国 B	差 A-B	宮崎県 A	全国 B	差 A-B		
平成 28 年 度	幼稚園	5歳	110.4	110.4	0.0	18.8	18.9	-0.1	
		6歳	116.2	116.5	-0.3	21.3	21.4	-0.1	
	小学校	7歳	122.1	122.5	-0.4	23.9	24.0	-0.1	
		8歳	127.2	128.1	-0.9	27.1	27.2	-0.1	
		9歳	133.0	133.6	-0.6	30.4	30.6	-0.2	
		10歳	138.6	138.8	-0.2	34.7	34.0	0.7	
		11歳	144.7	145.2	-0.5	38.5	38.4	0.1	
	中学校	12歳	152.0	152.7	-0.7	43.8	44.0	-0.2	
		13歳	159.3	159.9	-0.6	49.4	48.8	0.6	
		14歳	164.2	165.2	-1.0	53.7	53.9	-0.2	
		高等学校	15歳	167.6	168.3	-0.7	58.8	58.7	0.1
			16歳	168.8	169.9	-1.1	61.5	60.5	1.0
			17歳	170.0	170.7	-0.7	62.8	62.5	0.3
	昭和 61 年 度	幼稚園	5歳	110.6	110.8	-0.2	18.8	19.2	-0.4
6歳			115.6	116.5	-0.9	20.6	21.2	-0.6	
小学校		7歳	121.2	122.2	-1.0	23.0	23.8	-0.8	
		8歳	127.0	127.7	-0.7	25.9	26.7	-0.8	
		9歳	131.9	132.9	-1.0	28.8	29.7	-0.9	
		10歳	136.7	137.9	-1.2	32.1	33.1	-1.0	
		11歳	142.7	143.6	-0.9	35.8	37.0	-1.2	
中学校		12歳	148.4	150.2	-1.8	40.2	42.2	-2.0	
		13歳	155.7	157.7	-2.0	45.5	47.7	-2.2	
		14歳	162.4	163.9	-1.5	51.5	53.3	-1.8	
高等学校		15歳	166.7	167.6	-0.9	56.7	58.3	-1.6	
		16歳	168.8	169.4	-0.6	59.0	60.4	-1.4	
		17歳	169.3	170.3	-1.0	60.5	61.8	-1.3	

表7 宮崎県と全国との比較(女子)

	区分	身長 (cm)			体重 (kg)			
		宮崎県 A	全国 B	差 A-B	宮崎県 A	全国 B	差 A-B	
平成 28 年 度	幼稚園	5歳	109.2	109.4	-0.2	18.4	18.5	-0.1
		6歳	115.2	115.6	-0.4	21.0	20.9	0.1
	小学校	7歳	120.9	121.5	-0.6	23.4	23.5	-0.1
		8歳	127.2	127.2	0.0	26.3	26.4	-0.1
		9歳	134.0	133.4	0.6	30.7	29.8	0.9
		10歳	140.1	140.2	-0.1	34.3	34.0	0.3
		11歳	146.6	146.8	-0.2	39.4	39.0	0.4
	中学校	12歳	151.1	151.9	-0.8	44.0	43.7	0.3
		13歳	154.6	154.8	-0.2	48.0	47.2	0.8
		14歳	156.2	156.5	-0.3	50.4	50.0	0.4
	高等学校	15歳	156.8	157.1	-0.3	52.8	51.7	1.1
		16歳	157.2	157.5	-0.3	53.6	52.6	1.0
		17歳	157.2	157.8	-0.6	53.2	52.9	0.3
	昭和 61 年 度	幼稚園	5歳	109.5	109.9	-0.4	18.4	18.8
6歳			115.1	115.8	-0.7	20.3	20.8	-0.5
小学校		7歳	120.8	121.5	-0.7	23.0	23.3	-0.3
		8歳	126.4	127.1	-0.7	25.3	26.2	-0.9
		9歳	131.8	132.8	-1.0	28.5	29.4	-0.9
		10歳	138.2	138.9	-0.7	32.2	33.3	-1.1
		11歳	144.4	145.6	-1.2	37.3	38.2	-0.9
中学校		12歳	149.8	151.0	-1.2	42.6	43.4	-0.8
		13歳	153.6	154.4	-0.8	46.2	47.1	-0.9
		14歳	155.5	156.3	-0.8	48.9	50.0	-1.1
高等学校		15歳	156.5	157.1	-0.6	51.5	52.1	-0.6
		16歳	157.3	157.5	-0.2	52.7	52.8	-0.1
		17歳	156.7	157.7	-1.0	52.1	52.8	-0.7

### (5) 肥満傾向児の出現率

男女別に肥満傾向児（肥満度が20%以上の者）の出現率をみると、最も高いのは男子が10歳で13.49%、女子が11歳で12.66%となっている。

また、全国と比較すると、男子の5歳、7歳及び15歳並びに女子の14歳を除き高くなっており、最も差が大きいのは男子が10歳で3.48ポイント、女子が11歳で4.35ポイントとなっている。（表8、図21・22）

表8 肥満傾向児の出現率 (%)

区分	年齢	男子			女子		
		宮崎県	全国	差	宮崎県	全国	差
幼稚園	5歳	2.34	2.68	-0.34	3.12	2.44	0.68
	6歳	4.63	4.35	0.28	5.99	4.24	1.75
小学校	7歳	4.88	5.74	-0.86	6.02	5.18	0.84
	8歳	8.84	7.65	1.19	7.06	6.63	0.43
	9歳	10.02	9.41	0.61	9.31	7.17	2.14
	10歳	13.49	10.01	3.48	8.09	7.86	0.23
	11歳	10.63	10.08	0.55	12.66	8.31	4.35
中学校	12歳	10.88	10.42	0.46	11.27	8.57	2.70
	13歳	11.11	8.28	2.83	9.92	7.46	2.46
	14歳	8.36	8.04	0.32	7.38	7.70	-0.32
高等学校	15歳	10.63	10.95	-0.32	9.99	8.46	1.53
	16歳	12.19	9.43	2.76	10.99	7.36	3.63
	17歳	10.93	10.64	0.29	9.99	7.95	2.04

注1) 肥満傾向児とは、性別・年齢別・身長別標準体重から肥満度を求め、肥満度が20%以上の者である。

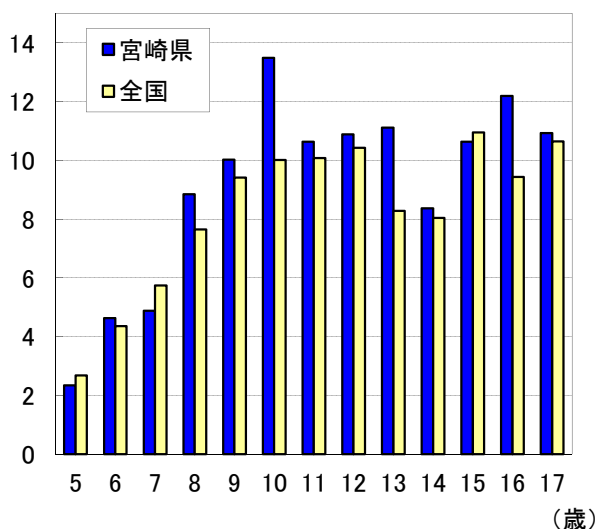
$$\text{肥満度} = (\text{実測体重} - \text{身長別標準体重}) / \text{身長別標準体重} \times 100 (\%)$$

注2) 網掛け部分は、最大の出現率を示す。

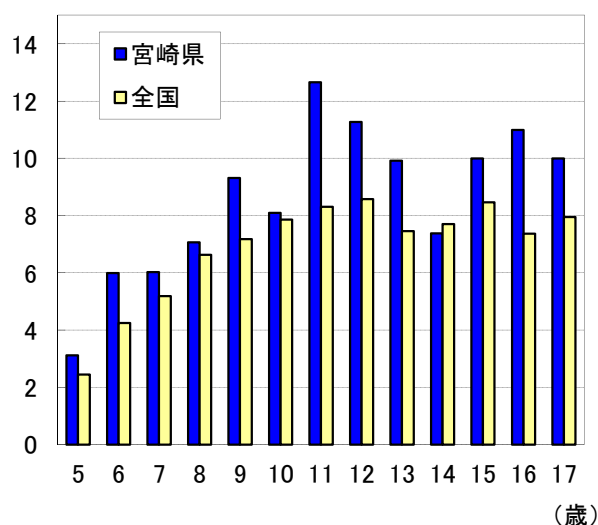
男子

女子

(%) 図21 肥満傾向児の出現率



(%) 図22 肥満傾向児の出現率



## (6) 痩身傾向児の出現率

男女別に痩身傾向児（肥満度が-20%以下の者）の出現率をみると、最も高いのは男子が11歳で3.53%、女子が12歳で2.86%となっている。

また、全国と比較すると、男子の11歳並びに女子の5歳、8歳及び17歳を除き低くなっている。（表9、図23・24）

表9 痩身傾向児の出現率 (%)

区分	男子			女子			
	宮崎県	全国	差	宮崎県	全国	差	
幼稚園	5歳	-	0.24	-	0.69	0.44	0.25
小学校	6歳	0.32	0.45	-0.13	-	0.40	-
	7歳	0.18	0.41	-0.23	-	0.64	-
	8歳	0.57	1.16	-0.59	1.49	1.07	0.42
	9歳	0.65	1.48	-0.83	1.43	1.86	-0.43
	10歳	1.26	2.49	-1.23	1.66	2.99	-1.33
	11歳	3.53	2.94	0.59	1.61	2.99	-1.38
中学校	12歳	2.09	2.75	-0.66	2.86	4.29	-1.43
	13歳	1.70	2.04	-0.34	2.55	3.47	-0.92
	14歳	0.85	1.84	-0.99	2.19	2.67	-0.48
高等学校	15歳	3.02	3.07	-0.05	1.11	2.30	-1.19
	16歳	1.79	2.25	-0.46	1.12	1.84	-0.72
	17歳	0.91	2.21	-1.30	1.80	1.51	0.29

注1) 痩身傾向児とは、性別・年齢別・身長別標準体重から肥満度を求め、肥満度が-20%以下の者である。

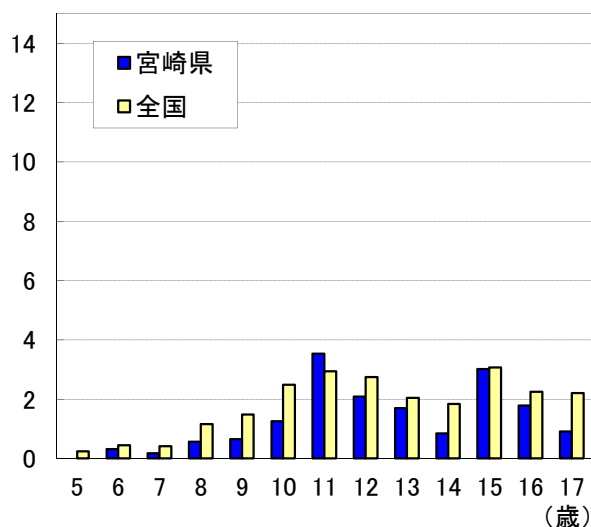
$$\text{肥満度} = (\text{実測体重} - \text{身長別標準体重}) / \text{身長別標準体重} \times 100 (\%)$$

注2) 網掛け部分は、最大の出現率を示す。

注3) 「-」は該当者なしを示す。

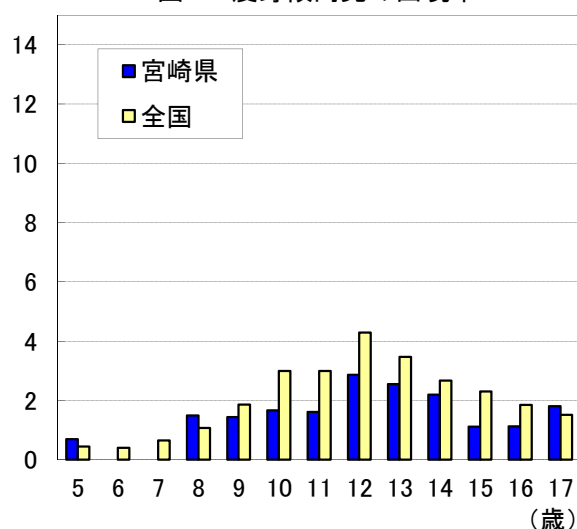
男子

図23 痩身傾向児の出現率 (%)



女子

図24 痩身傾向児の出現率 (%)



## 2 健康状態調査

### (1) 裸眼視力

裸眼視力1.0未満の者の割合は、年齢が上がるにつれて高くなる傾向にあり、全国と比較すると、おおむね同じ水準となっている。（表10）

視力非矯正者（眼鏡やコンタクトレンズを使用していない者）と視力矯正者の割合をみると、裸眼視力0.7未満の者は、年齢が上がるにつれて視力矯正者の割合が高くなる傾向にある。（表11）

表10 裸眼視力1.0未満の者の割合 (%)

	5歳	6歳	7歳	8歳	9歳	10歳	11歳	12歳	13歳	14歳	15歳	16歳	17歳
1.0未満0.7以上	X	12.0	11.8	13.0	11.4	12.1	13.0	X	X	X	X	X	X
0.7未満0.3以上	X	6.1	7.0	9.1	13.0	12.4	12.5	X	X	X	X	X	X
0.3未満	X	0.9	2.1	5.8	10.5	12.3	17.9	X	X	X	X	X	X
宮崎県計	X	19.1	20.8	27.8	34.9	36.7	43.4	X	55.9	53.6	X	X	X
全国計		27.9	19.5	22.4	28.2	34.5	39.7	44.2	48.7	55.8	59.4	65.8	65.9

表11 視力非矯正者と視力矯正者の割合 (%)

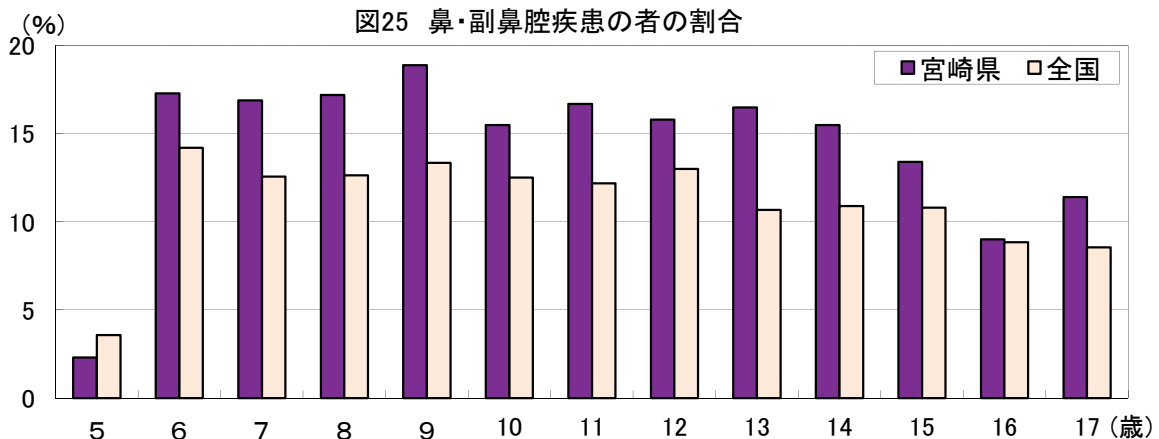
		5歳	6歳	7歳	8歳	9歳	10歳	11歳	12歳	13歳	14歳	15歳	16歳	17歳
非 矯 正 者	1.0以上	X	80.1	78.8	70.8	64.3	62.3	55.9	X	43.9	46.4	X	X	X
	1.0未満0.7以上	X	10.8	10.9	12.0	10.4	10.6	11.3	X	X	X	X	X	X
	0.7未満0.3以上	X	5.1	6.3	7.8	10.4	9.5	8.7	X	X	X	X	X	X
	0.3未満	X	0.5	1.4	4.3	4.9	4.4	4.6	X	X	X	X	X	X
矯 正 者	1.0以上	X	0.8	0.4	1.3	0.8	1.0	0.6	X	0.2	-	X	X	X
	1.0未満0.7以上	X	1.2	0.9	0.9	1.0	1.5	1.7	X	X	X	X	X	X
	0.7未満0.3以上	X	1.0	0.7	1.3	2.6	2.8	3.8	X	X	X	X	X	X
	0.3未満	X	0.4	0.7	1.6	5.6	7.8	13.3	X	X	X	X	X	X
計		100.0	100.0	100.0	100.0	100.0	100.0	100.0	100.0	100.0	100.0	100.0	100.0	100.0

注) 「X」は疾病・異常被患率等の標準誤差が5以上、受検者数が100人（5歳は50人）未満又は回答校が1校以下のため統計数値を公表しない。

### (2) 鼻・副鼻腔疾患

鼻・副鼻腔疾患（蓄のう症、アレルギー性鼻炎等）の者の割合は、6～15歳及び17歳で10%を超えており、最も割合が高いのは9歳の18.9%となっている。

また、全国と比較すると、5歳を除く全ての年齢で高くなっている。（図25）



### (3)むし歯(う歯)

むし歯(う歯)の者の割合は、8歳が65.0%と最も高く、5年前と比較すると、全ての年齢で低下し、特に中学生にあたる12~14歳の割合が大きく低下している。

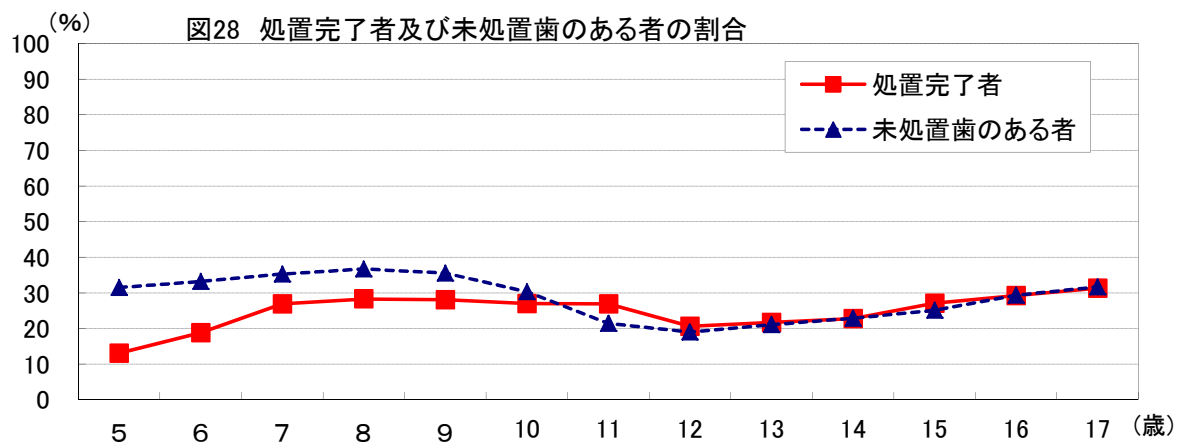
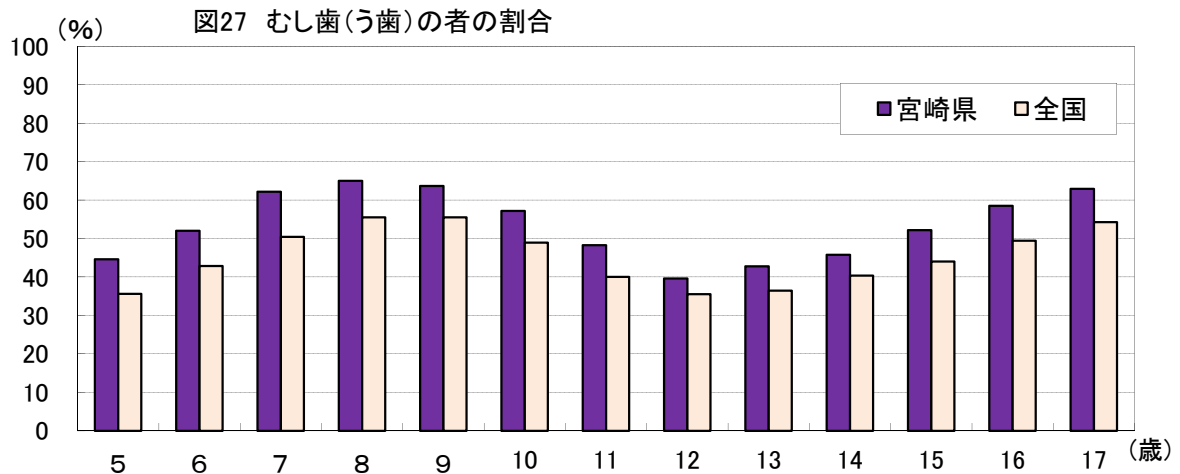
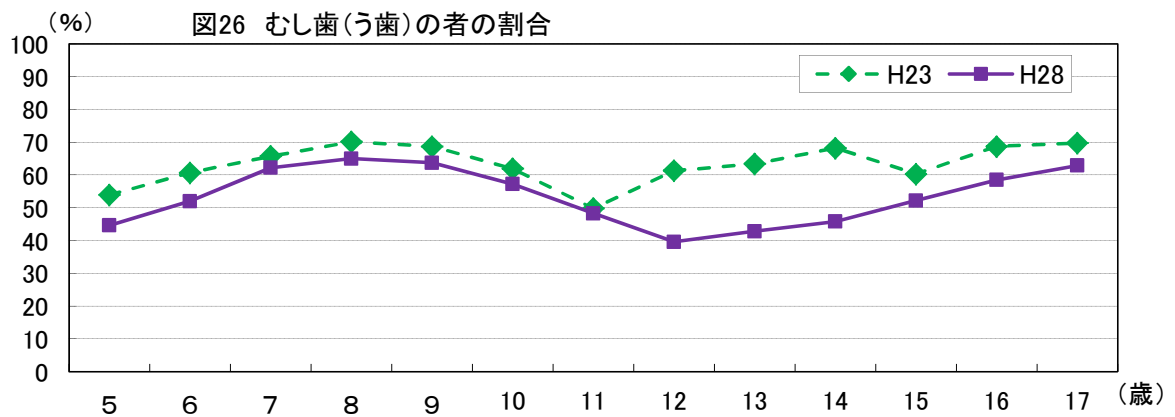
また、全国と比較すると、全ての年齢でむし歯(う歯)の者の割合が高くなってきている。

むし歯(う歯)の処置状況をみると、幼稚園児及び小学生は未処置歯のある者が処置完了者を上回り、中学生及び高等学校生はほぼ同じ割合となる傾向となっている。

(表12、図26・27・28)

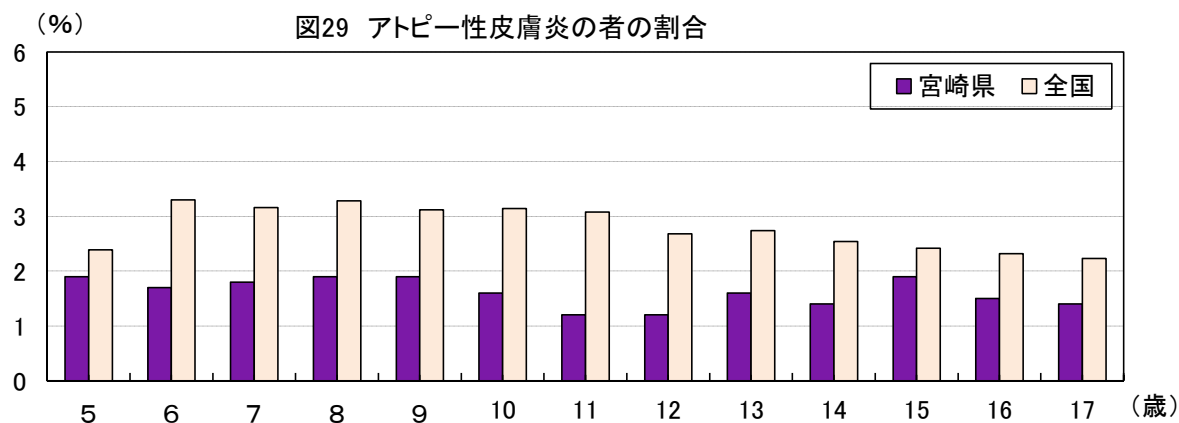
表12 むし歯(う歯)の者の割合 (%)

	5歳	6歳	7歳	8歳	9歳	10歳	11歳	12歳	13歳	14歳	15歳	16歳	17歳
H23年	53.9	60.7	65.7	70.1	68.7	61.9	49.8	61.3	63.4	68.2	60.3	68.7	69.7
H28年	44.6	52.0	62.2	65.0	63.7	57.2	48.3	39.6	42.8	45.8	52.2	58.5	62.9



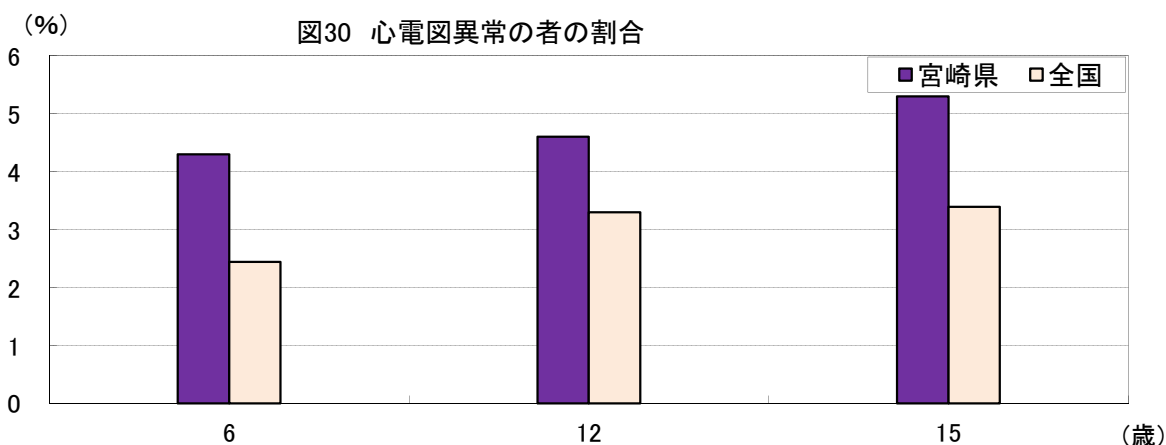
#### (4) アトピー性皮膚炎

アトピー性皮膚炎の者の割合は、全ての年齢が2.0%未満で、全国を下回っている。(図29)



#### (5) 心電図異常

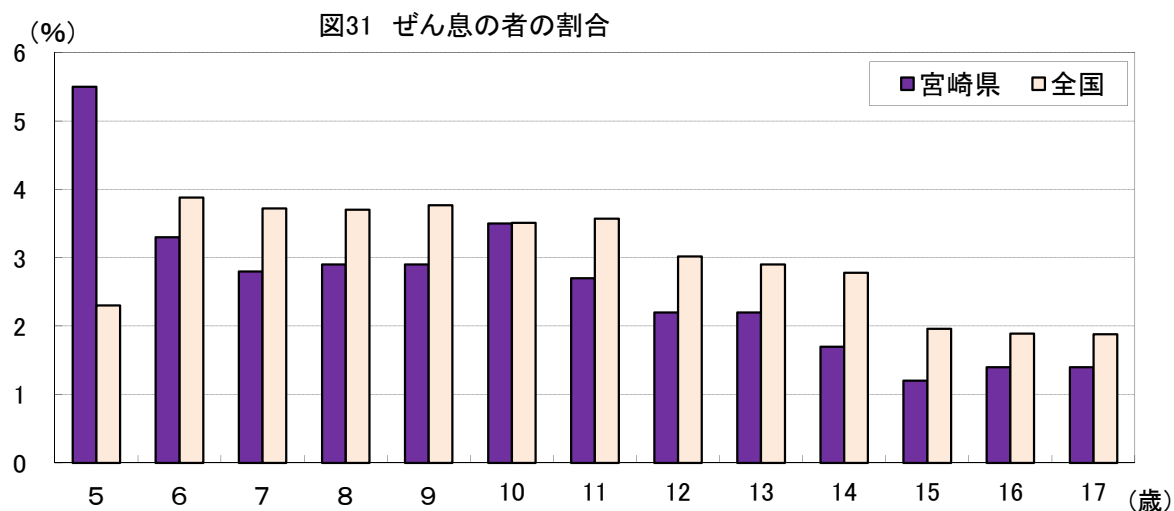
心電図異常の者の割合は、6歳が4.3%、12歳が4.6%、15歳が5.3%と、年齢が上がるにつれ高くなっており、いずれも全国を上回っている(図30)



注) 心電図異常については、6歳、12歳及び15歳のみ調査を実施している。

#### (6) ぜん息

ぜん息の者の割合は、5歳が5.5%と最も高く、全国と比較して3.2ポイント高くなっている。その他の年齢では10歳を除き、全国を下回っている。(図31)





### Ⅲ 統計表

年齢別 身長の平均値

(cm)

区分	宮 崎 県							全 国								
	昭和 51年度	61年度	平成 8年度	18年度	平成 26年度	27年度	28年度	昭和 51年度	61年度	平成 8年度	18年度	平成 26年度	27年度	28年度		
年齢 (歳)	(男子)															
幼稚園	5	109.4	110.6	110.2	110.4	109.7	109.4	110.4	109.9	110.8	110.8	110.7	110.3	110.4	110.4	
小学校	6	114.5	115.6	116.3	116.2	115.8	116.5	116.2	115.3	116.5	116.7	116.6	116.5	116.5	116.5	
	7	120.0	121.2	121.7	122.3	122.1	122.0	122.1	120.9	122.2	122.5	122.5	122.4	122.5	122.5	
	8	125.4	127.0	127.4	128.0	127.9	127.5	127.2	126.5	127.7	128.2	128.3	128.0	128.1	128.1	
	9	129.9	131.9	132.5	133.8	132.9	133.3	133.0	131.3	132.9	133.5	133.6	133.6	133.5	133.6	
	10	135.9	136.7	137.8	138.8	139.2	138.0	138.6	136.8	137.9	138.8	138.9	138.9	138.9	138.8	
中学校	11	140.9	142.7	144.0	145.0	145.0	144.7	144.7	142.1	143.6	144.9	145.1	145.1	145.2	145.2	
	12	146.9	148.4	150.9	152.2	152.4	152.1	152.0	148.9	150.2	152.1	152.6	152.5	152.6	152.7	
	13	154.4	155.7	158.0	159.0	158.6	159.2	159.3	156.2	157.7	159.6	159.8	159.7	159.8	159.9	
高等学校	14	160.6	162.4	164.2	164.5	164.0	164.3	164.2	162.4	163.9	165.2	165.3	165.1	165.1	165.2	
	15	165.0	166.7	167.7	167.6	168.1	167.6	167.6	166.3	167.6	168.4	168.5	168.3	168.3	168.3	
	16	166.8	168.8	169.1	168.7	169.3	169.4	168.8	168.0	169.4	170.1	170.0	169.8	169.8	169.9	
(女子)	17	167.7	169.3	170.0	170.2	170.0	169.9	170.0	169.0	170.3	170.9	170.9	170.7	170.7	170.7	
	幼稚園	5	108.5	109.5	109.7	109.7	108.5	109.0	109.2	109.1	109.9	110.1	109.8	109.5	109.4	109.4
	小学校	6														
		7	113.9	115.1	115.1	115.3	115.3	115.0	115.2	114.6	115.8	115.9	115.7	115.5	115.5	115.6
		8	119.2	120.8	121.3	121.3	121.2	121.4	120.9	120.2	121.5	121.7	121.7	121.5	121.5	121.5
9		125.0	126.4	126.7	127.7	126.6	127.0	127.2	125.8	127.1	127.6	127.4	127.4	127.3	127.2	
10		129.9	131.8	132.6	133.4	133.3	133.4	134.0	131.2	132.8	133.5	133.5	133.4	133.4	133.4	
中学校	11	136.8	138.2	140.0	140.5	139.5	139.7	140.1	138.0	138.9	140.2	140.2	140.1	140.1	140.2	
	12	143.1	144.4	146.5	146.6	146.8	147.0	146.6	144.4	145.6	146.9	147.0	146.8	146.7	146.8	
	13	148.5	149.8	151.2	151.4	151.5	151.6	151.1	149.9	151.0	152.0	152.0	151.8	151.8	151.9	
高等学校	14	152.1	153.6	154.3	154.2	154.3	154.8	154.6	153.3	154.4	155.1	155.2	154.8	154.9	154.8	
	15	154.2	155.5	155.8	156.0	155.4	155.7	156.2	155.1	156.3	156.7	156.7	156.4	156.5	156.5	
	16	155.0	156.5	156.6	157.0	156.3	157.1	156.8	155.9	157.1	157.4	157.3	157.0	157.1	157.1	
17	156.3	157.3	156.9	156.7	156.9	156.6	157.2	156.3	157.5	157.9	157.8	157.6	157.6	157.5		
	156.1	156.7	157.1	156.9	157.1	157.6	157.2	156.5	157.7	158.1	158.0	157.9	157.9	157.8		

年齢別 体重の平均値

(kg)

区分	宮 崎 県							全 国							
	昭和 51年度	61年度	平成 8年度	18年度	平成 26年度	27年度	28年度	昭和 51年度	61年度	平成 8年度	18年度	平成 26年度	27年度	28年度	
年齢 (歳)	(男子)														
幼稚園 小学校	5	18.5	18.8	19.2	18.9	18.6	18.4	18.8	18.7	19.2	19.3	19.1	18.9	18.9	18.9
	6	20.1	20.6	21.6	21.8	21.2	21.3	21.3	20.6	21.2	21.8	21.6	21.3	21.3	21.4
	7	22.6	23.0	24.1	24.3	24.0	24.0	23.9	23.0	23.8	24.4	24.2	24.0	23.9	24.0
	8	25.0	25.9	27.2	27.5	27.1	26.8	27.1	25.8	26.7	27.7	27.4	27.0	26.9	27.2
	9	27.6	28.8	30.4	31.2	30.0	30.9	30.4	28.5	29.7	31.1	30.9	30.4	30.4	30.6
	10	30.9	32.1	34.0	34.8	35.4	33.8	34.7	32.0	33.1	34.8	34.5	34.0	34.0	34.0
中学校	11	34.1	35.8	38.4	38.7	39.1	38.1	38.5	35.4	37.0	39.0	38.8	38.4	38.2	38.4
	12	38.9	40.2	43.1	45.2	44.8	44.6	43.8	40.4	42.2	44.5	44.9	44.0	43.9	44.0
	13	44.4	45.5	48.2	49.9	48.5	49.0	49.4	45.9	47.7	49.9	49.9	48.8	48.8	48.8
高等学校	14	49.7	51.5	53.7	54.6	53.4	53.7	53.7	51.4	53.3	54.9	55.1	53.9	53.9	53.9
	15	53.9	56.7	58.6	59.9	60.4	59.4	58.8	55.7	58.3	59.7	60.1	58.9	59.0	58.7
	16	56.7	59.0	60.3	61.8	61.5	61.5	61.5	58.0	60.4	61.5	62.0	60.7	60.6	60.5
	17	58.7	60.5	62.7	64.2	63.2	63.3	62.8	59.4	61.8	63.1	63.9	62.6	62.5	62.5
	(女子)														
幼稚園 小学校	5	18.1	18.4	18.8	18.6	18.0	18.4	18.4	18.3	18.8	19.0	18.7	18.5	18.5	18.5
	6	19.7	20.3	21.0	20.9	21.0	20.8	21.0	20.1	20.8	21.3	21.1	20.8	20.8	20.9
	7	21.9	23.0	23.8	23.7	23.2	23.7	23.4	22.5	23.3	23.9	23.6	23.4	23.4	23.5
	8	24.7	25.3	26.7	27.2	26.2	26.5	26.3	25.3	26.2	27.1	26.6	26.4	26.4	26.4
	9	27.3	28.5	30.2	30.4	30.2	30.0	30.7	28.2	29.4	30.6	30.1	29.8	29.7	29.8
	10	31.4	32.2	34.9	35.1	34.3	33.7	34.3	32.4	33.3	34.9	34.2	34.0	33.9	34.0
中学校	11	35.9	37.3	39.9	40.0	39.6	39.3	39.4	36.8	38.2	40.0	39.5	39.0	38.8	39.0
	12	40.9	42.6	43.9	44.5	45.2	44.5	44.0	41.9	43.4	44.7	44.4	43.6	43.6	43.7
	13	45.3	46.2	47.6	47.8	47.9	48.1	48.0	45.9	47.1	48.1	47.9	47.2	47.3	47.2
高等学校	14	48.1	48.9	49.7	50.7	50.4	50.3	50.4	48.9	50.0	50.6	50.6	50.0	49.9	50.0
	15	49.8	51.5	52.5	52.9	51.8	52.8	52.8	50.8	52.1	52.3	52.3	51.4	51.5	51.7
	16	51.3	52.7	53.3	54.0	53.2	53.7	53.6	51.9	52.8	53.3	53.4	52.4	52.6	52.6
	17	51.9	52.1	52.9	52.8	52.7	53.2	53.2	52.3	52.8	53.2	53.7	52.9	53.0	52.9

年齢別 疾病・異常被患率等 (2-1)

男女計

各歳ごとに、上段：宮崎県、下段：全国

単位 (%)

区 分	計	裸 眼 視 力								裸 眼 視 力				眼の 疾病・ 異常	難 聴	
		視力非矯正者の裸眼視力				視力矯正者の裸眼視力				計	1.0 未 満	0.7 未 満	0.3 未 満			
		1.0 以上	1.0 未 満	0.7 未 満	0.3 未 満	1.0 以上	1.0 未 満	0.7 未 満	0.3 未 満							
幼稚園	5歳	100.0	X	X	X	X	X	X	X	X	X	X	X	1.1	…	
		100.0	71.8	19.7	6.7	0.6	0.3	0.3	0.4	0.3	27.9	20.0	7.1	0.9	1.9	…
小 学 校	計	100.0	68.8	11.0	7.9	3.3	0.8	1.2	2.0	4.9	30.4	12.2	10.0	8.2	4.8	0.8
		100.0	67.9	10.3	9.3	3.7	0.7	0.9	2.4	5.0	31.5	11.2	11.7	8.6	5.4	0.6
	6歳	100.0	80.1	10.8	5.1	0.5	0.8	1.2	1.0	0.4	19.1	12.0	6.1	0.9	5.0	0.9
		100.0	80.2	12.5	5.0	0.7	0.3	0.4	0.6	0.4	19.5	12.9	5.6	1.1	5.3	0.7
	7歳	100.0	78.8	10.9	6.3	1.4	0.4	0.9	0.7	0.7	20.8	11.8	7.0	2.1	3.8	0.6
		100.0	77.2	10.9	7.1	2.2	0.5	0.5	0.9	0.7	22.4	11.5	8.0	2.9	5.1	0.6
	8歳	100.0	70.8	12.0	7.8	4.3	1.3	0.9	1.3	1.6	27.8	13.0	9.1	5.8	5.0	1.0
		100.0	71.2	10.7	9.5	3.6	0.6	0.8	1.6	2.1	28.2	11.4	11.1	5.7	5.4	0.6
	9歳	100.0	64.3	10.4	10.4	4.9	0.8	1.0	2.6	5.6	34.9	11.4	13.0	10.5	5.2	…
		100.0	64.7	10.0	11.3	4.7	0.8	0.9	2.6	5.1	34.5	10.9	13.9	9.8	5.8	…
	10歳	100.0	62.3	10.6	9.5	4.4	1.0	1.5	2.8	7.8	36.7	12.1	12.4	12.3	5.0	0.7
		100.0	59.4	9.3	11.5	5.4	0.9	1.2	3.6	8.8	39.7	10.5	15.2	14.1	5.4	0.5
11歳	100.0	55.9	11.3	8.7	4.6	0.6	1.7	3.8	13.3	43.4	13.0	12.5	17.9	4.8	…	
	100.0	54.8	8.4	11.5	5.3	1.0	1.4	4.9	12.7	44.2	9.8	16.4	18.0	5.4	…	
中 学 校	計	100.0	49.9	X	X	X	0.1	X	X	X	50.0	X	X	X	6.7	0.3
		100.0	44.8	10.5	11.5	7.4	0.6	1.0	5.0	19.3	54.6	11.5	16.4	26.7	5.1	0.3
	12歳	100.0	X	X	X	X	X	X	X	X	X	X	X	X	7.3	0.3
		100.0	50.7	9.3	11.2	7.2	0.7	1.1	4.5	15.4	48.7	10.4	15.7	22.6	5.7	0.3
	13歳	100.0	43.9	X	X	X	0.2	X	X	X	55.9	X	X	X	6.7	…
		100.0	43.7	9.9	11.8	8.4	0.5	1.1	4.9	19.8	55.8	11.0	16.7	28.2	4.8	…
14歳	100.0	46.4	X	X	X	-	X	X	X	53.6	X	X	X	6.1	0.3	
	100.0	40.2	12.3	11.4	6.6	0.5	0.9	5.5	22.7	59.4	13.2	16.9	29.3	4.9	0.3	
高 等 学 校	計	100.0	42.2	X	X	X	1.4	X	X	X	56.4	X	X	X	3.4	0.5
		100.0	33.4	11.1	12.0	7.8	0.6	0.8	4.6	29.8	66.0	11.8	16.6	37.5	3.4	0.3
	15歳	100.0	X	X	X	X	X	X	X	X	X	X	X	X	4.8	0.6
		100.0	33.5	12.1	13.7	8.8	0.8	0.6	4.2	26.3	65.8	12.7	17.9	35.1	3.8	0.3
	16歳	100.0	X	X	X	X	X	X	X	X	X	X	X	X	2.5	…
		100.0	33.6	10.3	11.8	8.4	0.5	0.8	4.7	30.0	65.9	11.1	16.5	38.4	3.2	…
17歳	100.0	X	X	X	X	X	X	X	X	X	X	X	X	2.7	0.4	
	100.0	33.2	10.8	10.4	5.9	0.5	0.9	4.8	33.4	66.3	11.7	15.2	39.3	3.2	0.3	

- 注) 1. この表は、疾病・異常該当者（疾病・異常に該当する旨健康診断票に記載があった者）の割合の推定値を示したものである。  
 2. 「X」は疾病・異常被患率等の標準誤差が5以上、受検者数が100人（5歳は50人）未満または回答校が1校以下のため統計数値を公表しない。  
 3. 「-」は該当者なし、「0.0」は係数が単位未満、「…」は調査対象とならなかった場合を示す。  
 4. 結核に関する検診の取扱いについては、「学校保健安全法施行規則」の一部改正に伴い、平成24年4月から教育委員会に設置された結核対策委員会からの意見を聞かずには精密検査を行うことができるようになったため、「結核の精密検査の対象者」には、学校医の診察の結果、精密検査が必要と認められたものも含まれる。

年齢別 疾病・異常被患率等 (2-2)

男女計

各歳ごとに、上段：宮崎県、下段：全国

単位 (%)

区 分	耳 鼻 咽 頭			歯 ・ 口 腔								永久歯の1人当り平均むし歯 (う歯)等数					
	耳 疾 患	鼻疾 ・ 副 鼻 腔 患	口疾 患 ・ 咽 頭 異 常	むし歯(う歯)			歯 列 ・ 咬 合	顎 関 節	歯 垢 の 状 態	歯 肉 の 状 態	疾 病 ・ 異 常 の 他 の	計 (本)	喪 失 歯 数 (本)	むし歯(う歯)			
				計	処 了 者 置	未 の 処 あ る 者 置								計 (本)	処 置 歯 数 (本)	未 歯 処 置 数 (本)	
幼 稚 園	5歳	-	2.3	-	44.6	13.1	31.5	4.4	-	1.4	2.2	0.9	...	...	...	...	...
		2.8	3.6	1.1	35.6	14.5	21.1	3.6	0.1	0.6	0.2	1.8	...	...	...	...	...
小 学 校	計	7.7	17.1	1.2	58.1	26.0	32.1	4.0	0.1	3.5	2.7	7.0	...	...	...	...	...
		6.1	12.9	1.4	48.9	24.7	24.2	4.8	0.1	3.2	2.0	6.8	...	...	...	...	...
	6歳	9.7	17.3	1.6	52.0	18.8	33.2	3.1	0.0	1.6	0.6	5.4	...	...	...	...	...
		9.7	14.2	2.2	42.8	17.8	25.1	3.0	0.1	1.3	0.6	5.5	...	...	...	...	...
	7歳	7.7	16.9	1.5	62.2	26.9	35.3	5.5	0.0	2.6	1.5	5.0	...	...	...	...	...
		6.6	12.6	1.5	50.5	23.6	26.9	4.5	0.1	2.4	1.3	5.5	...	...	...	...	...
	8歳	7.6	17.2	0.8	65.0	28.3	36.7	3.6	0.1	3.1	2.6	6.3	...	...	...	...	...
		6.0	12.7	1.4	55.5	28.1	27.4	5.0	0.1	3.3	1.9	5.5	...	...	...	...	...
	9歳	8.3	18.9	0.9	63.7	28.1	35.5	3.5	0.1	4.3	3.2	9.2	...	...	...	...	...
		5.4	13.4	1.3	55.5	29.7	25.9	5.2	0.2	3.6	2.3	7.3	...	...	...	...	...
	10歳	5.5	15.5	0.7	57.2	27.0	30.3	4.3	0.1	3.9	3.6	8.2	...	...	...	...	...
		5.2	12.5	1.1	48.9	27.0	22.0	5.2	0.2	4.1	2.8	8.9	...	...	...	...	...
11歳	6.9	16.7	1.7	48.3	26.9	21.4	4.0	0.1	5.4	4.6	7.8	...	...	...	...	...	
	3.8	12.2	0.9	40.0	22.3	17.7	5.6	0.2	4.2	3.1	7.9	...	...	...	...	...	
中 学 校	計	7.6	15.9	0.8	42.8	21.7	21.1	6.0	0.2	5.3	4.7	5.1	1.0	0.0	1.0	0.6	0.4
		4.5	11.5	0.7	37.5	21.0	16.5	5.4	0.4	5.4	4.6	4.1	0.8	0.0	0.8	0.5	0.3
	12歳	9.2	15.8	1.0	39.6	20.6	19.0	6.2	0.1	5.3	4.1	6.7	1.0	0.0	1.0	0.6	0.4
		5.5	13.0	0.9	35.5	20.0	15.5	5.4	0.4	5.2	4.1	6.1	0.8	0.0	0.8	0.5	0.3
	13歳	8.1	16.5	0.6	42.8	21.7	21.1	5.6	0.1	4.9	4.4	4.4	...	...	...	...	...
		4.5	10.7	0.7	36.5	20.5	16.0	5.4	0.5	5.5	4.6	3.7	...	...	...	...	...
	14歳	5.7	15.5	0.7	45.8	22.8	22.9	6.2	0.3	5.6	5.4	4.1	...	...	...	...	...
		3.5	10.9	0.6	40.4	22.4	18.0	5.3	0.5	5.6	5.1	2.7	...	...	...	...	...
高 等 学 校	計	5.3	11.3	0.2	57.8	29.2	28.7	2.7	0.2	4.2	3.0	1.0	...	...	...	...	...
		2.3	9.4	0.4	49.2	28.4	20.8	4.4	0.7	5.1	4.7	1.0	...	...	...	...	...
	15歳	6.7	13.4	0.3	52.2	27.1	25.1	2.8	0.2	4.2	3.4	1.2	...	...	...	...	...
		2.9	10.8	0.4	44.1	25.7	18.4	4.4	0.6	5.0	4.5	1.2	...	...	...	...	...
	16歳	3.7	9.0	0.1	58.5	29.2	29.3	2.4	0.2	4.5	2.9	0.8	...	...	...	...	...
		2.1	8.8	0.4	49.4	28.5	20.9	4.4	0.7	5.2	4.8	1.0	...	...	...	...	...
	17歳	5.3	11.4	0.2	62.9	31.3	31.7	3.0	0.2	4.1	2.8	0.8	...	...	...	...	...
		1.9	8.6	0.4	54.3	30.9	23.3	4.3	0.7	5.2	4.8	0.9	...	...	...	...	...

- 注) 1. この表は、疾病・異常該当者(疾病・異常に該当する旨健康診断票に記載があった者)の割合の推定値を示したものである。  
 2. 「X」は疾病・異常被患率等の標準誤差が5以上、受検者数が100人(5歳は50人)未満または回答校が1校以下のため統計数値を公表しない。  
 3. 「-」は該当者なし、「0.0」は係数が単位未満、「…」は調査対象とならなかった場合を示す。  
 4. 結核に関する検診の取扱いについては、「学校保健安全法施行規則」の一部改正に伴い、平成24年4月から教育委員会に設置された結核対策委員会からの意見を聞かずに精密検査を行うことができるようになったため、「結核の精密検査の対象者」には、学校医の診察の結果、精密検査が必要と認められたものも含まれる。

各歳ごとに、上段：宮崎県、下段：全国 単位 (%)

栄養状態	せき柱・の胸部・態		皮膚疾患		検査の対象者	結核	心臓・異常	心電図異常	蛋白検出の有無	尿糖検出の有無	その他の疾病・異常				区分	
			アトピー性	その他の疾患							ぜん息	腎臓疾患	言語障害	その他の異常		
0.2	0.2	1.9	1.5	...	...	0.7	...	0.7	...	5.5	0.4	1.0	1.2	5歳	幼稚園	
0.2	0.3	2.4	1.3	...	...	0.4	...	0.7	...	2.3	0.1	0.5	1.4			
1.8	3.0	1.7	0.2	0.0	-	0.8	4.3	0.4	0.0	3.0	0.2	0.4	3.1	計	小学校	
1.5	1.8	3.2	0.5	0.1	0.0	0.7	2.4	0.8	0.1	3.7	0.2	0.4	3.0			
1.3	1.8	1.7	0.3	0.1	-	0.7	4.3	0.2	0.0	3.3	0.4	0.9	2.8	6歳		
0.8	1.3	3.3	0.8	0.3	0.0	0.8	2.4	0.5	0.1	3.9	0.2	0.7	2.8			
1.2	2.3	1.8	0.5	0.0	-	0.9	...	0.5	0.1	2.8	0.1	0.4	3.0	7歳		
1.1	1.4	3.2	0.6	0.1	0.0	0.8	...	0.5	0.1	3.7	0.1	0.6	2.9			
1.4	2.2	1.9	0.2	0.0	-	0.9	...	0.2	0.0	2.9	0.2	0.4	3.0	8歳		
1.4	1.6	3.3	0.5	0.1	0.0	0.7	...	0.5	0.1	3.7	0.2	0.5	2.9			
1.6	2.7	1.9	0.2	0.0	-	0.8	...	0.3	0.1	2.9	0.0	0.3	3.2	9歳		
1.8	1.8	3.1	0.4	0.1	0.0	0.7	...	0.7	0.1	3.8	0.2	0.3	3.0			
2.0	4.8	1.6	0.1	0.1	-	1.0	...	0.2	0.0	3.5	0.1	0.2	3.7	10歳	校	
2.0	2.3	3.1	0.4	0.1	0.0	0.7	...	0.9	0.1	3.5	0.2	0.3	3.1			
3.2	4.5	1.2	0.1	0.0	-	0.5	...	1.0	0.0	2.7	0.1	0.2	3.1	11歳		
2.1	2.6	3.1	0.4	0.1	0.0	0.7	...	1.5	0.1	3.6	0.2	0.2	3.0			
0.4	3.5	1.4	0.1	0.0	-	1.2	4.6	1.7	0.1	2.0	0.4	0.1	2.5	計	中学校	
1.0	3.4	2.7	0.2	0.1	0.0	0.8	3.3	2.6	0.1	2.9	0.2	0.1	2.9			
0.2	3.2	1.2	0.1	-	-	1.1	4.6	2.2	0.2	2.2	0.3	0.0	2.7	12歳		
1.1	2.9	2.7	0.2	0.1	0.0	0.8	3.3	2.3	0.1	3.0	0.2	0.1	2.8			
0.6	3.4	1.6	0.0	-	-	1.2	...	1.5	0.1	2.2	0.4	0.0	2.7	13歳	校	
0.9	3.7	2.7	0.2	0.1	0.0	0.9	...	2.7	0.1	2.9	0.2	0.1	2.9			
0.3	3.9	1.4	0.1	0.0	-	1.3	...	1.5	0.2	1.7	0.4	0.1	2.2	14歳		
0.9	3.7	2.5	0.2	0.1	0.0	0.8	...	2.7	0.1	2.8	0.2	0.1	2.9			
0.6	3.6	1.6	0.3	...	0.0	1.1	5.3	1.4	0.2	1.3	0.2	0.0	2.6	計	高等学校	
0.7	2.5	2.3	0.2	...	0.0	0.7	3.4	3.3	0.2	1.9	0.2	0.0	2.5			
0.9	3.2	1.9	0.3	...	0.0	1.1	5.3	1.7	0.1	1.2	0.1	0.0	2.8	15歳		
0.7	2.5	2.4	0.3	...	0.0	0.7	3.4	4.0	0.2	2.0	0.2	0.0	2.7			
0.4	4.2	1.5	0.2	...	...	1.1	...	1.3	0.2	1.4	0.2	0.0	2.6	16歳	校	
0.7	2.5	2.3	0.2	...	...	0.7	...	3.1	0.2	1.9	0.2	0.0	2.5			
0.4	3.4	1.4	0.3	...	...	1.0	...	1.1	0.2	1.4	0.2	0.1	2.3	17歳		
0.7	2.4	2.2	0.2	...	...	0.6	...	2.7	0.2	1.9	0.2	0.0	2.3			

# IV 平成28年度 全国順位

## 幼稚園

### 5歳一男

### 5歳一女

身長 (cm)	体重 (kg)	肥満傾向児 出現率(%)	痩身傾向児 出現率(%)	身長 (cm)	体重 (kg)	肥満傾向児 出現率(%)	痩身傾向児 出現率(%)
全 国 110.4	全 国 18.9	全 国 2.68	全 国 0.24	全 国 109.4	全 国 18.5	全 国 2.44	全 国 0.44
1宮 城 111.7	1宮 城 19.7	1岩 手 6.42	1高 知 1.44	1新 潟 110.5	1福 島 19.2	1福 島 6.62	1長 崎 1.94
2山 形 111.3	2福 島 19.4	2熊 本 5.04	2福 島 1.17	2秋 田 110.4	2青 森 19.1	2青 森 5.73	2福 岡 1.18
3青 森 110.9	3青 森 19.3	3青 森 4.94	3岐 阜 0.98	山 形 110.4	宮 城 19.1	3宮 城 4.47	3石 川 0.95
秋 田 110.9	岩 手 19.3	4茨 城 4.29	4石 川 0.87	長 崎 110.4	4秋 田 18.9	4秋 田 4.44	4秋 田 0.88
新 潟 110.9	徳 島 19.3	5群 馬 4.19	5長 崎 0.85	5青 森 110.2	山 形 18.9	5岩 手 4.12	滋 賀 0.88
富 山 110.9	熊 本 19.3	6徳 島 4.14	6青 森 0.66	6宮 城 110.1	新 潟 18.9	6山 形 3.93	6宮 城 0.81
7岩 手 110.8	7山 形 19.1	7北海道 3.99	7秋 田 0.65	富 山 110.1	徳 島 18.9	7佐 賀 3.73	7青 森 0.80
千 葉 110.8	茨 城 19.1	8宮 城 3.97	8山 形 0.64	8福 島 109.9	8栃 木 18.8	8大 分 3.55	8神 奈 川 0.78
9群 馬 110.7	栃 木 19.1	9福 島 3.92	9長 野 0.56	9千 葉 109.8	長 崎 18.8	9栃 木 3.45	9新 潟 0.73
徳 島 110.7	群 馬 19.1	10栃 木 3.88	10三 重 0.48	福 井 109.8	10茨 城 18.7	10千 葉 3.30	10宮 崎 0.69
11福 島 110.6	埼 玉 19.1	11埼 玉 3.32	11新 潟 0.45	11岩 手 109.7	群 馬 18.7	11茨 城 3.19	11山 梨 0.68
東 京 110.6	12北海道 19.0	12沖 縄 3.30	12京 都 0.40	茨 城 109.7	千 葉 18.7	12山 口 3.16	12岩 手 0.62
石 川 110.6	秋 田 19.0	13鹿 児 島 3.27	13山 口 0.39	群 馬 109.7	13北海道 18.6	13鳥 取 3.13	富 山 0.62
兵 庫 110.6	千 葉 19.0	14山 梨 3.10	14北海道 0.38	和 歌 山 109.7	岩 手 18.6	14宮 崎 3.12	14佐 賀 0.60
熊 本 110.6	神 奈 川 19.0	15兵 庫 3.01	15和 歌 山 0.37	徳 島 109.7	埼 玉 18.6	15和 歌 山 3.03	15群 馬 0.53
16茨 城 110.5	新 潟 19.0	16大 分 2.94	16千 葉 0.36	16岐 阜 109.6	富 山 18.6	16静 岡 2.92	16沖 縄 0.52
埼 玉 110.5	富 山 19.0	17静 岡 2.75	広 島 0.36	兵 庫 109.6	山 梨 18.6	17岡 山 2.87	17香 川 0.51
福 井 110.5	福 井 19.0	18京 都 2.73	18鹿 児 島 0.33	鳥 取 109.6	静 岡 18.6	18群 馬 2.76	18奈 良 0.50
大 阪 110.5	香 川 19.0	19新 潟 2.62	19群 馬 0.31	19北海道 109.5	和 歌 山 18.6	19鹿 児 島 2.57	19熊 本 0.49
奈 良 110.5	福 岡 19.0	山 口 2.62	20徳 島 0.30	栃 木 109.5	香 川 18.6	20沖 縄 2.48	20栃 木 0.47
和 歌 山 110.5	21東 京 18.9	21香 川 2.58	熊 本 0.30	東 京 109.5	21東 京 18.5	21徳 島 2.45	大 分 0.47
22愛 知 110.4	山 梨 18.9	22岐 阜 2.46	22奈 良 0.29	石 川 109.5	神 奈 川 18.5	22北海道 2.42	22茨 城 0.43
宮 崎 110.4	愛 知 18.9	23神 奈 川 2.44	23埼 玉 0.27	三 重 109.5	三 重 18.5	三 重 2.42	鳥 取 0.43
24神 奈 川 110.3	兵 庫 18.9	24愛 媛 2.43	24福 井 0.24	24神 奈 川 109.4	鳥 取 18.5	24愛 媛 2.40	24岐 阜 0.42
京 都 110.3	愛 媛 18.9	25大 阪 2.40	25茨 城 0.23	山 梨 109.4	大 分 18.5	25神 奈 川 2.38	25大 阪 0.41
岡 山 110.3	長 崎 18.9	26石 川 2.37	26富 山 0.20	長 野 109.4	26福 井 18.4	26広 島 2.32	鹿 児 島 0.41
福 岡 110.3	大 分 18.9	27宮 崎 2.34	兵 庫 0.20	滋 賀 109.4	岐 阜 18.4	27香 川 2.29	27徳 島 0.40
28栃 木 110.2	28静 岡 18.8	28長 崎 2.31	佐 賀 0.20	熊 本 109.4	兵 庫 18.4	28山 梨 2.27	28福 井 0.39
長 野 110.2	大 阪 18.8	29福 岡 2.29	29岩 手 0.19	29埼 玉 109.3	奈 良 18.4	29富 山 2.25	29東 京 0.33
静 岡 110.2	奈 良 18.8	30鳥 取 2.28	30鳥 取 0.18	静 岡 109.3	愛 媛 18.4	30新 潟 2.24	30愛 知 0.32
三 重 110.2	和 歌 山 18.8	31山 形 2.19	31大 阪 0.17	京 都 109.3	福 岡 18.4	31福 岡 2.22	31埼 玉 0.31
32北海道 110.1	岡 山 18.8	32東 京 2.13	福 岡 0.17	大 阪 109.3	熊 本 18.4	長 崎 2.22	32千 葉 0.25
香 川 110.1	宮 崎 18.8	33奈 良 2.09	33静 岡 0.15	岡 山 109.3	宮 崎 18.4	33愛 知 2.20	京 都 0.25
長 崎 110.1	34石 川 18.7	34富 山 2.03	愛 媛 0.15	愛 媛 109.3	34石 川 18.3	34長 野 2.17	34福 島 0.24
大 分 110.1	三 重 18.7	和 歌 山 2.03	35大 分 0.14	35奈 良 109.2	愛 知 18.3	35高 知 2.03	山 口 0.24
36滋 賀 110.0	広 島 18.7	36岡 山 2.00	36栃 木 0.13	高 知 109.2	滋 賀 18.3	36埼 玉 1.97	36和 歌 山 0.21
鳥 取 110.0	山 口 18.7	37愛 知 1.98	37香 川 0.12	宮 崎 109.2	大 阪 18.3	37東 京 1.93	愛 媛 0.21
広 島 110.0	佐 賀 18.7	38福 井 1.91	38山 梨 0.10	38愛 知 109.1	岡 山 18.3	38岐 阜 1.91	38静 岡 0.19
愛 媛 110.0	39長 野 18.6	39広 島 1.69	39神 奈 川 0.08	広 島 109.1	広 島 18.3	39鳥 根 1.73	39北海道 0.16
40山 梨 109.9	岐 阜 18.6	40秋 田 1.64	40東 京 0.06	香 川 109.1	山 口 18.3	40兵 庫 1.67	40兵 庫 0.13
岐 阜 109.9	滋 賀 18.6	千 葉 1.64	宮 城 -	41福 岡 109.0	高 知 18.3	41大 阪 1.57	広 島 0.13
山 口 109.9	鳥 取 18.6	42佐 賀 1.50	愛 知 -	大 分 109.0	佐 賀 18.3	42熊 本 1.48	高 知 0.13
高 知 109.9	43京 都 18.5	43滋 賀 1.12	滋 賀 -	沖 縄 109.0	沖 縄 18.3	43福 井 1.23	43長 野 0.11
44鳥 根 109.8	高 知 18.5	44長 野 1.05	鳥 根 -	44鹿 児 島 108.9	44長 野 18.2	44京 都 1.22	鳥 根 0.11
45佐 賀 109.7	鹿 児 島 18.5	45高 知 0.98	岡 山 -	45佐 賀 108.8	鹿 児 島 18.2	45滋 賀 1.13	45三 重 0.10
鹿 児 島 109.7	沖 縄 18.5	46鳥 根 0.91	宮 崎 -	46山 口 108.7	46京 都 18.1	46奈 良 1.04	46山 形 0.08
47沖 縄 109.3	47鳥 根 18.4	47三 重 0.90	沖 縄 -	47鳥 根 108.6	47鳥 根 18.0	47石 川 0.91	岡 山 -

注) 「-」は該当者なしを示す。

小学校 6年

11歳一男

11歳一女

身長 (cm)	体重 (kg)	肥満傾向児 出現率(%)	痩身傾向児 出現率(%)	身長 (cm)	体重 (kg)	肥満傾向児 出現率(%)	痩身傾向児 出現率(%)
全 国 145.2	全 国 38.4	全 国 10.08	全 国 2.94	全 国 146.8	全 国 39.0	全 国 8.31	全 国 2.99
1:秋 田 147.0	1:宮 城 41.1	1:北海道 17.97	1:愛 知 4.33	1:青 森 149.1	1:青 森 41.6	1:福 島 14.36	1:富 山 4.99
2:北海道 146.6	2:北海道 41.0	2:宮 城 17.76	2:鳥 取 4.26	2:秋 田 148.2	2:北海道 40.9	2:岩 手 13.59	2:山 梨 4.47
3:宮 城 146.4	3:秋 田 40.2	3:大 分 14.05	3:長 野 4.16	山 形 148.2	3:山 形 40.7	3:青 森 12.83	3:愛 媛 4.29
4:青 森 146.3	山 形 40.2	4:山 梨 14.01	4:静 岡 3.83	4:北海道 148.0	4:秋 田 40.5	4:北海道 12.71	4:北海道 4.25
5:山 形 146.2	5:青 森 40.0	5:山 形 13.86	5:徳 島 3.77	5:富 山 147.7	5:岩 手 40.4	5:宮 崎 12.66	5:和歌山 4.05
6:富 山 146.1	6:山 梨 39.6	6:栃 木 13.69	6:佐 賀 3.66	6:山 梨 147.4	6:熊 本 40.2	6:長 崎 11.81	6:兵 庫 3.95
7:新 潟 146.0	7:福 島 39.5	7:青 森 13.40	7:岩 手 3.65	7:岩 手 147.3	7:福 島 39.7	7:鹿 児 島 11.76	7:埼 玉 3.90
8:山 梨 145.9	富 山 39.5	8:福 島 12.53	8:大 阪 3.58	神 奈 川 147.3	香 川 39.7	8:沖 縄 11.33	8:神 奈 川 3.89
9:東 京 145.8	9:栃 木 39.4	9:秋 田 11.70	9:和歌山 3.53	新 潟 147.3	高 知 39.7	9:熊 本 11.26	9:大 阪 3.57
石 川 145.8	10:石 川 39.2	10:石 川 11.31	宮 崎 3.53	熊 本 147.3	10:茨 城 39.6	10:茨 城 10.86	10:東 京 3.51
11:福 島 145.6	11:岩 手 39.0	11:鳥 根 11.06	11:兵 庫 3.47	11:千 葉 147.2	佐 賀 39.6	11:宮 城 10.39	11:愛 知 3.47
福 井 145.6	12:新 潟 38.9	12:佐 賀 11.03	12:京 都 3.35	東 京 147.2	12:宮 城 39.5	12:愛 媛 9.91	12:奈 良 3.42
13:岩 手 145.5	13:埼 玉 38.8	13:群 馬 11.01	鹿 児 島 3.35	石 川 147.2	石 川 39.5	13:香 川 9.85	13:岐 阜 3.36
鳥 取 145.5	東 京 38.8	14:富 山 11.00	14:神 奈 川 3.25	鳥 取 147.2	山 梨 39.5	14:秋 田 9.65	14:栃 木 3.35
15:栃 木 145.4	大 分 38.8	15:沖 縄 10.99	15:山 形 3.24	香 川 147.2	大 分 39.5	15:山 形 9.59	15:熊 本 3.31
16:埼 玉 145.3	沖 縄 38.8	16:東 京 10.79	16:長 崎 3.23	16:宮 城 147.0	16:宮 崎 39.4	16:高 知 9.56	16:群 馬 3.30
岐 阜 145.3	17:茨 城 38.7	17:和歌山 10.65	17:奈 良 3.19	福 井 147.0	沖 縄 39.4	17:福 岡 9.46	17:京 都 3.19
三 重 145.3	18:宮 崎 38.5	18:熊 本 10.64	18:北海道 3.15	18:茨 城 146.9	18:千 葉 39.3	18:徳 島 9.31	18:宮 城 3.08
19:茨 城 145.2	19:岐 阜 38.4	19:宮 崎 10.63	19:栃 木 3.07	滋 賀 146.9	徳 島 39.3	19:栃 木 9.18	19:山 形 2.98
群 馬 145.2	20:群 馬 38.3	20:徳 島 10.54	20:秋 田 3.05	高 知 146.9	20:栃 木 39.2	20:新 潟 8.88	20:徳 島 2.94
21:神 奈 川 145.1	福 井 38.3	21:埼 玉 10.47	21:三 重 3.03	21:長 野 146.8	新 潟 39.2	21:石 川 8.87	21:秋 田 2.76
長 野 145.1	三 重 38.3	22:三 重 10.36	22:青 森 3.00	京 都 146.8	長 崎 39.2	22:大 分 8.83	22:福 島 2.73
23:千 葉 145.0	和歌山 38.3	23:岩 手 10.21	23:広 島 2.96	大 阪 146.8	鹿 児 島 39.2	23:広 島 8.77	23:滋 賀 2.68
京 都 145.0	徳 島 38.3	24:高 知 10.20	24:熊 本 2.91	佐 賀 146.8	24:大 阪 39.1	24:佐 賀 8.75	24:新 潟 2.50
香 川 145.0	香 川 38.3	25:福 岡 10.04	25:埼 玉 2.84	大 分 146.8	鳥 取 39.1	25:山 口 8.67	25:山 口 2.44
26:愛 知 144.9	26:千 葉 38.2	26:茨 城 10.00	26:愛 媛 2.80	26:埼 玉 146.7	26:神 奈 川 38.9	26:山 梨 8.55	26:千 葉 2.43
長 崎 144.9	広 島 38.2	27:広 島 9.85	大 分 2.80	27:岐 阜 146.6	富 山 38.9	27:京 都 8.46	27:沖 縄 2.26
大 分 144.9	28:長 野 38.0	28:岐 阜 9.73	28:山 梨 2.69	徳 島 146.6	福 岡 38.9	28:愛 知 8.35	28:長 崎 2.23
29:滋 賀 144.8	愛 知 38.0	29:長 野 9.66	29:新 潟 2.62	宮 崎 146.6	29:群 馬 38.8	29:群 馬 8.14	29:岡 山 2.21
兵 庫 144.8	鳥 取 38.0	30:愛 知 9.61	30:富 山 2.55	30:福 島 146.5	東 京 38.8	30:神 奈 川 7.88	30:青 森 2.15
和歌山 144.8	佐 賀 38.0	31:鹿 児 島 9.23	31:岐 阜 2.50	静 岡 146.5	長 野 38.8	31:長 野 7.73	31:三 重 2.02
徳 島 144.8	熊 本 38.0	32:神 奈 川 9.19	32:宮 城 2.49	兵 庫 146.5	静 岡 38.8	岡 山 7.73	32:大 分 2.00
沖 縄 144.8	33:神 奈 川 37.8	33:山 口 9.05	33:群 馬 2.47	奈 良 146.5	33:福 井 38.6	33:鳥 根 7.45	33:鹿 児 島 1.98
34:奈 良 144.7	静 岡 37.8	34:愛 媛 8.89	34:千 葉 2.45	福 岡 146.5	34:岐 阜 38.5	34:大 阪 7.41	34:佐 賀 1.92
広 島 144.7	奈 良 37.8	35:千 葉 8.86	35:茨 城 2.43	35:栃 木 146.4	三 重 38.5	35:奈 良 7.11	35:福 井 1.91
宮 崎 144.7	鳥 根 37.8	36:新 潟 8.82	36:東 京 2.23	群 馬 146.4	滋 賀 38.5	36:和歌山 6.99	36:鳥 取 1.86
37:静 岡 144.6	岡 山 37.8	37:岡 山 8.49	37:沖 縄 2.21	愛 知 146.4	京 都 38.5	37:千 葉 6.92	37:石 川 1.85
岡 山 144.6	山 口 37.8	38:香 川 8.46	38:石 川 2.20	三 重 146.4	広 島 38.5	38:埼 玉 6.77	38:静 岡 1.74
福 岡 144.6	39:高 知 37.6	39:京 都 8.23	39:高 知 2.18	長 崎 146.4	39:埼 玉 38.4	39:静 岡 6.64	39:福 岡 1.72
佐 賀 144.6	福 岡 37.6	40:奈 良 8.03	40:福 島 2.17	沖 縄 146.4	40:愛 知 38.2	40:三 重 6.56	40:広 島 1.69
41:大 阪 144.5	長 崎 37.6	41:大 阪 7.84	41:鳥 根 2.02	41:和歌山 146.2	奈 良 38.2	41:東 京 6.41	41:鳥 根 1.68
熊 本 144.5	42:愛 媛 37.5	42:福 井 7.69	42:山 口 1.88	42:鹿 児 島 146.1	和歌山 38.2	42:鳥 取 6.35	42:高 知 1.66
43:鳥 根 144.4	43:大 阪 37.4	43:長 崎 7.56	43:滋 賀 1.85	43:岡 山 146.0	岡 山 38.2	43:滋 賀 5.82	43:長 野 1.64
山 口 144.4	兵 庫 37.4	44:鳥 取 7.20	44:香 川 1.80	44:山 口 146.0	山 口 38.2	44:岐 阜 5.66	44:宮 崎 1.61
45:愛 媛 144.3	鹿 児 島 37.4	45:静 岡 7.04	45:福 岡 1.66	45:広 島 145.9	愛 媛 38.2	45:富 山 5.64	45:香 川 1.48
46:鹿 児 島 144.2	46:京 都 37.3	46:兵 庫 6.67	46:福 井 1.65	46:愛 媛 145.6	46:兵 庫 37.9	46:兵 庫 4.87	46:茨 城 1.23
47:高 知 144.1	47:滋 賀 37.1	47:滋 賀 5.34	47:岡 山 1.52	47:鳥 根 145.5	47:鳥 根 37.7	47:福 井 3.78	47:岩 手 1.18

中学校 3年

14歳一男

14歳一女

身長 (cm)	体重 (kg)	肥満傾向児 出現率(%)	痩身傾向児 出現率(%)	身長 (cm)	体重 (kg)	肥満傾向児 出現率(%)	痩身傾向児 出現率(%)
全 国 165.2	全 国 53.9	全 国 8.04	全 国 1.84	全 国 156.5	全 国 50.0	全 国 7.70	全 国 2.67
1:秋 田 166.6	1:秋 田 56.4	1:北海道 11.50	1:新 潟 3.16	1:神奈川 157.2	1:青 森 52.3	1:青 森 11.71	1:東 京 4.07
2:青 森 166.2	2:青 森 55.9	2:沖 縄 11.27	京 都 3.16	富 山 157.2	2:秋 田 51.6	2:福 島 11.68	2:茨 城 3.69
石 川 166.2	3:岩 手 55.6	3:秋 田 11.19	3:鳥 取 2.84	福 井 157.2	3:山 形 51.3	3:秋 田 10.88	3:滋 賀 3.56
4:富 山 166.1	4:北海道 55.5	4:岩 手 10.74	4:神奈川 2.37	4:秋 田 157.1	4:福 島 51.1	4:高 知 10.15	4:兵 庫 3.50
5:新 潟 166.0	5:宮 城 55.1	5:栃 木 10.64	5:山 形 2.34	山 形 157.1	5:宮 城 50.9	5:徳 島 10.07	5:奈 良 3.45
6:北海道 165.9	6:福 島 54.8	6:群 馬 10.22	6:富 山 2.27	滋 賀 157.1	6:栃 木 50.8	6:熊 本 9.83	6:鳥 取 3.40
千 葉 165.9	7:山 形 54.7	7:宮 城 10.05	7:北海道 2.20	7:新 潟 157.0	7:大 分 50.7	7:岩 手 9.73	7:神奈川 3.37
東 京 165.9	8:富 山 54.6	8:福 島 10.04	8:福 島 2.10	8:東 京 156.9	8:岩 手 50.5	8:群 馬 9.64	8:新 潟 3.14
9:岩 手 165.8	9:栃 木 54.5	9:熊 本 9.76	千 葉 2.10	京 都 156.9	鹿 児 島 50.5	9:宮 城 9.62	9:富 山 3.13
山 形 165.8	10:群 馬 54.4	10:山 形 9.74	福 井 2.10	10:北海道 156.8	10:群 馬 50.4	10:栃 木 9.56	10:岐 阜 3.06
11:京 都 165.7	石 川 54.4	11:広 島 9.72	11:奈 良 2.06	青 森 156.8	徳 島 50.4	11:広 島 9.31	11:北海道 2.97
鳥 取 165.7	福 井 54.4	12:大 分 9.57	12:滋 賀 2.05	埼 玉 156.8	宮 崎 50.4	12:北海道 9.22	12:長 崎 2.96
13:宮 城 165.6	愛 媛 54.4	13:愛 媛 9.52	13:兵 庫 2.04	奈 良 156.8	13:北海道 50.3	13:大 分 9.09	13:広 島 2.92
14:福 井 165.5	14:新 潟 54.3	14:長 野 9.51	14:宮 城 2.01	14:千 葉 156.7	14:埼 玉 50.2	14:沖 縄 8.68	14:和歌山 2.88
滋 賀 165.5	15:茨 城 54.2	15:香 川 9.45	山 梨 2.01	15:宮 城 156.5	福 井 50.2	15:鹿 児 島 8.53	15:石 川 2.87
奈 良 165.5	東 京 54.2	16:和歌山 9.40	徳 島 2.01	愛 知 156.5	和歌山 50.2	16:山 形 8.39	16:熊 本 2.86
17:大 阪 165.4	長 野 54.2	17:茨 城 9.28	17:埼 玉 1.95	兵 庫 156.5	17:千 葉 50.1	17:茨 城 8.37	17:鹿 児 島 2.73
18:徳 島 165.3	徳 島 54.2	18:青 森 8.96	18:長 野 1.94	鳥 取 156.5	大 阪 50.1	18:福 岡 8.26	18:三 重 2.68
19:福 島 165.2	佐 賀 54.2	19:大 阪 8.89	19:愛 知 1.93	福 岡 156.5	佐 賀 50.1	19:大 阪 8.22	19:山 口 2.67
埼 玉 165.2	20:奈 良 54.1	20:山 梨 8.82	20:香 川 1.87	大 分 156.5	熊 本 50.1	20:愛 媛 8.09	高 知 2.67
佐 賀 165.2	沖 縄 54.1	21:新 潟 8.58	21:群 馬 1.83	21:石 川 156.4	21:茨 城 50.0	21:香 川 7.91	21:大 分 2.66
22:栃 木 165.1	22:大 阪 54.0	22:宮 崎 8.36	22:東 京 1.79	佐 賀 156.4	山 梨 50.0	22:和歌山 7.86	22:秋 田 2.59
神奈川 165.1	和歌山 54.0	23:福 岡 8.35	島 根 1.79	23:栃 木 156.3	広 島 50.0	23:長 野 7.84	23:埼 玉 2.53
山 梨 165.1	大 分 54.0	24:山 口 8.33	24:茨 城 1.78	岐 阜 156.3	山 口 50.0	24:山 梨 7.78	京 都 2.53
和歌山 165.1	25:山 梨 53.9	25:佐 賀 8.16	25:和歌山 1.77	三 重 156.3	愛 媛 50.0	25:埼 玉 7.62	25:福 島 2.52
26:茨 城 165.0	熊 本 53.9	26:神奈川 8.13	26:長 崎 1.75	大 阪 156.3	26:富 山 49.9	26:兵 庫 7.57	26:静 岡 2.46
長 野 165.0	27:千 葉 53.8	27:石 川 8.12	27:三 重 1.74	27:福 島 156.2	石 川 49.9	27:千 葉 7.38	27:徳 島 2.40
愛 知 165.0	滋 賀 53.8	28:長 崎 8.03	鹿 児 島 1.74	茨 城 156.2	長 野 49.9	宮 崎 7.38	28:愛 知 2.32
三 重 165.0	29:香 川 53.7	29:岐 阜 7.89	29:大 阪 1.68	山 梨 156.2	京 都 49.9	29:佐 賀 7.29	29:長 野 2.31
兵 庫 165.0	宮 崎 53.7	30:奈 良 7.79	30:福 岡 1.67	和歌山 156.2	香 川 49.9	30:石 川 7.17	30:福 岡 2.25
31:群 馬 164.8	31:鳥 取 53.6	31:徳 島 7.77	31:高 知 1.65	宮 崎 156.2	高 知 49.9	31:島 根 6.92	31:島 根 2.21
島 根 164.8	山 口 53.6	32:高 知 7.74	32:静 岡 1.61	鹿 児 島 156.2	福 岡 49.9	32:東 京 6.91	岡 山 2.21
福 岡 164.8	福 岡 53.6	33:富 山 7.73	33:岡 山 1.60	33:群 馬 156.1	33:神奈川 49.8	33:山 口 6.89	33:山 梨 2.19
34:静 岡 164.7	長 崎 53.6	34:岡 山 7.57	34:大 分 1.56	長 野 156.1	愛 知 49.8	34:岡 山 6.84	宮 崎 2.19
愛 媛 164.7	35:神奈川 53.5	35:滋 賀 7.48	35:石 川 1.52	静 岡 156.1	兵 庫 49.8	35:奈 良 6.83	35:栃 木 2.16
長 崎 164.7	高 知 53.5	36:千 葉 6.98	36:秋 田 1.36	長 崎 156.1	奈 良 49.8	36:岐 阜 6.82	36:千 葉 2.07
熊 本 164.7	37:兵 庫 53.4	37:埼 玉 6.85	37:熊 本 1.32	37:岩 手 156.0	長 崎 49.8	37:愛 知 6.77	37:香 川 1.93
38:岐 阜 164.6	広 島 53.4	38:三 重 6.82	38:佐 賀 1.27	広 島 156.0	沖 縄 49.8	38:京 都 6.75	38:沖 縄 1.87
香 川 164.6	39:岐 阜 53.3	39:福 井 6.59	39:岐 阜 1.24	徳 島 156.0	39:東 京 49.7	39:神奈川 6.43	39:岩 手 1.86
大 分 164.6	三 重 53.3	40:東 京 6.58	40:青 森 1.22	40:熊 本 155.9	新 潟 49.7	40:長 崎 6.23	40:青 森 1.85
鹿 児 島 164.6	41:埼 玉 53.2	41:鹿 児 島 6.54	41:栃 木 1.16	41:岡 山 155.8	41:岐 阜 49.5	41:静 岡 6.11	41:大 阪 1.75
42:岡 山 164.5	42:京 都 53.1	42:兵 庫 6.26	42:広 島 1.14	山 口 155.8	42:静 岡 49.4	42:三 重 6.00	42:佐 賀 1.70
山 口 164.5	43:愛 知 53.0	43:鳥 取 6.18	43:岩 手 1.12	香 川 155.8	滋 賀 49.4	43:富 山 5.69	43:群 馬 1.69
44:広 島 164.3	岡 山 53.0	44:愛 知 6.10	44:山 口 1.10	44:島 根 155.7	島 根 49.4	44:新 潟 5.54	44:福 井 1.51
高 知 164.3	鹿 児 島 53.0	45:京 都 5.71	45:宮 崎 0.85	45:愛 媛 155.6	岡 山 49.4	45:福 井 5.46	45:愛 媛 1.45
46:宮 崎 164.2	46:静 岡 52.6	46:静 岡 5.37	46:愛 媛 0.56	高 知 155.6	46:三 重 49.2	46:滋 賀 5.23	46:山 形 1.20
47:沖 縄 164.0	島 根 52.6	47:島 根 4.86	47:沖 縄 0.51	47:沖 縄 155.1	鳥 取 49.2	47:鳥 取 4.49	47:宮 城 0.88



高等学校 3年

17歳一男

17歳一女

身長 (cm)	体重 (kg)	肥満傾向児 出現率(%)	痩身傾向児 出現率(%)	身長 (cm)	体重 (kg)	肥満傾向児 出現率(%)	痩身傾向児 出現率(%)
全 国 170.7	全 国 62.5	全 国 10.64	全 国 2.21	全 国 157.8	全 国 52.9	全 国 7.95	全 国 1.51
1:石川 171.8	1:岩手 65.5	1:岩手 16.90	1:新潟 4.82	1:山形 158.8	1:栃木 54.3	1:秋田 12.79	1:新潟 2.90
滋賀 171.8	2:秋田 65.1	2:秋田 15.73	2:沖縄 3.94	2:千葉 158.5	2:秋田 54.2	2:岩手 12.09	2:岡山 2.49
3:福井 171.7	3:北海道 64.4	3:熊本 14.31	3:富山 3.69	3:東京 158.3	3:山形 54.1	3:北海道 12.02	3:秋田 2.38
4:山形 171.4	石川 64.4	4:福島 14.13	4:愛知 3.61	滋賀 158.3	4:北海道 54.0	4:栃木 11.32	4:愛知 2.31
新潟 171.4	5:福井 64.3	5:北海道 13.55	5:神奈川 3.20	京都 158.3	岩手 54.0	5:群馬 11.03	5:徳島 2.24
京都 171.4	6:山形 64.0	6:大分 13.44	6:熊本 3.11	6:秋田 158.2	6:青森 53.8	6:青森 10.82	6:広島 2.19
7:秋田 171.3	7:青森 63.9	7:青森 13.29	7:宮城 3.08	群馬 158.2	7:新潟 53.7	7:富山 10.15	7:群馬 2.15
東京 171.3	8:徳島 63.7	8:徳島 13.24	8:山梨 3.03	神奈川 158.2	8:群馬 53.6	8:宮崎 9.99	8:三重 2.03
9:富山 171.1	9:大分 63.6	9:石川 12.98	9:青森 2.81	新潟 158.2	9:熊本 53.4	9:鹿児島 9.93	9:千葉 2.01
和歌山 171.1	10:和歌山 63.4	10:山梨 12.68	山口 2.81	兵庫 158.2	10:茨城 53.3	10:大分 9.81	10:宮城 1.96
鳥取 171.1	熊本 63.4	11:宮城 12.60	11:京都 2.78	11:福井 158.1	滋賀 53.3	11:茨城 9.52	11:山形 1.95
12:青森 171.0	12:長崎 63.3	12:鹿児島 12.49	12:福島 2.68	12:宮城 158.0	12:香川 53.2	岡山 9.52	12:山梨 1.83
岩手 171.0	13:福島 63.2	13:山口 12.29	13:福岡 2.62	栃木 158.0	宮崎 53.2	13:愛知 9.33	山口 1.83
神奈川 171.0	14:滋賀 63.1	14:和歌山 12.26	14:茨城 2.57	埼玉 158.0	14:宮城 53.1	14:福島 9.15	14:滋賀 1.81
15:北海道 170.9	佐賀 63.1	15:福井 11.92	15:高知 2.43	大阪 158.0	福島 53.1	15:山形 9.00	15:宮崎 1.80
宮城 170.9	16:宮城 63.0	16:福岡 11.79	16:奈良 2.39	奈良 158.0	大阪 53.1	16:宮城 8.99	16:和歌山 1.75
茨城 170.9	17:栃木 62.9	17:山形 11.67	17:千葉 2.36	17:長崎 157.9	17:埼玉 53.0	17:香川 8.94	17:島根 1.65
18:埼玉 170.8	鹿児島 62.9	18:長崎 11.63	18:兵庫 2.32	18:北海道 157.8	奈良 53.0	18:山梨 8.84	18:高知 1.59
奈良 170.8	19:埼玉 62.8	19:沖縄 11.42	19:東京 2.24	茨城 157.8	佐賀 53.0	19:新潟 8.75	19:石川 1.58
20:三重 170.7	宮崎 62.8	20:岡山 11.40	20:三重 2.22	富山 157.8	20:千葉 52.9	20:大阪 8.57	兵庫 1.58
大阪 170.7	21:富山 62.7	21:愛媛 11.38	21:北海道 2.15	山梨 157.8	神奈川 52.9	21:滋賀 8.46	21:京都 1.57
佐賀 170.7	山梨 62.7	22:栃木 11.34	山形 2.15	鳥取 157.8	静岡 52.9	22:静岡 8.39	大分 1.57
23:福島 170.6	23:東京 62.6	23:千葉 11.21	23:岐阜 2.12	23:愛知 157.7	23:富山 52.8	23:徳島 8.37	23:鹿児島 1.49
岐阜 170.6	京都 62.6	24:東京 11.04	24:大阪 2.09	24:石川 157.6	京都 52.8	24:石川 8.23	24:東京 1.47
愛知 170.6	愛媛 62.6	25:宮崎 10.93	25:岡山 2.04	三重 157.6	徳島 52.8	25:神奈川 8.21	奈良 1.47
26:千葉 170.5	26:三重 62.5	26:埼玉 10.90	26:愛媛 1.89	香川 157.6	長崎 52.8	26:福岡 8.06	鳥取 1.47
山梨 170.5	27:新潟 62.4	27:大阪 10.41	27:大分 1.84	27:青森 157.5	27:石川 52.7	27:和歌山 7.91	27:茨城 1.46
長崎 170.5	大阪 62.4	28:高知 10.23	28:長崎 1.72	福島 157.5	和歌山 52.7	28:長野 7.73	28:北海道 1.42
29:栃木 170.4	島根 62.4	29:群馬 10.15	29:島根 1.59	岐阜 157.5	大分 52.7	29:京都 7.34	29:福島 1.41
長野 170.4	高知 62.4	30:岐阜 9.61	30:静岡 1.57	島根 157.5	鹿児島 52.7	30:島根 7.14	30:富山 1.31
兵庫 170.4	沖縄 62.4	31:新潟 9.50	31:鳥取 1.46	31:静岡 157.4	31:山梨 52.6	31:高知 7.06	31:佐賀 1.30
大分 170.4	32:岐阜 62.3	32:富山 9.48	32:岩手 1.35	和歌山 157.4	長野 52.6	32:愛媛 6.98	32:大阪 1.28
33:鹿児島 170.3	鳥取 62.3	33:静岡 9.37	33:滋賀 1.25	山口 157.4	愛知 52.6	33:奈良 6.81	福岡 1.28
34:岡山 170.1	岡山 62.3	34:愛知 9.29	34:長野 1.23	34:長野 157.3	岡山 52.6	34:佐賀 6.67	34:神奈川 1.21
山口 170.1	35:茨城 62.2	35:茨城 8.88	35:栃木 1.20	35:広島 157.2	福岡 52.6	35:沖縄 6.59	35:青森 1.17
徳島 170.1	千葉 62.2	36:京都 8.86	36:徳島 1.04	高知 157.2	36:東京 52.5	36:東京 6.50	36:沖縄 1.16
香川 170.1	奈良 62.2	37:香川 8.81	37:群馬 1.02	福岡 157.2	福井 52.5	37:岐阜 6.35	37:栃木 1.13
熊本 170.1	38:山口 62.1	38:神奈川 8.78	埼玉 1.02	熊本 157.2	38:兵庫 52.4	38:千葉 6.29	38:埼玉 1.02
39:群馬 170.0	39:広島 62.0	39:広島 8.76	和歌山 0.97	宮崎 157.2	島根 52.4	39:三重 6.19	39:福井 1.01
静岡 170.0	香川 62.0	40:滋賀 8.69	40:広島 0.95	40:岩手 157.0	40:三重 52.3	40:広島 5.98	40:静岡 0.99
広島 170.0	41:群馬 61.9	41:兵庫 8.48	41:宮崎 0.91	岡山 157.0	鳥取 52.3	41:熊本 5.73	41:岩手 0.95
愛媛 170.0	愛知 61.9	42:三重 8.34	42:佐賀 0.86	佐賀 157.0	広島 52.3	42:埼玉 5.55	42:岐阜 0.91
宮崎 170.0	福岡 61.9	43:鳥取 8.16	43:香川 0.81	43:大分 156.9	愛媛 52.3	43:長崎 5.47	43:長崎 0.85
44:島根 169.8	44:神奈川 61.7	44:島根 7.84	44:福井 0.67	44:愛媛 156.8	44:岐阜 52.1	44:鳥取 5.46	44:香川 0.70
福岡 169.8	45:静岡 61.6	45:長野 7.79	45:秋田 0.57	鹿児島 156.8	高知 52.1	45:兵庫 5.24	45:熊本 0.56
46:高知 169.6	46:長野 61.5	46:佐賀 7.76	46:鹿児島 0.47	46:徳島 156.7	46:沖縄 51.9	46:福井 4.69	46:長野 0.50
47:沖縄 169.0	兵庫 61.5	47:奈良 7.56	47:石川 0.27	47:沖縄 155.9	47:山口 51.5	47:山口 4.12	47:愛媛 0.48



平成28年度学校保健統計調査結果  
調査結果速報（文部科学省）より  
宮崎県調べ

宮崎県総合政策部統計調査課  
電話 0985（26）7043

平成28年12月