

最近の歯科保健の状況

2014

平成26年10月1日
宮崎県福祉保健部健康増進課

目次

1	1歳6か月児のむし歯の状況	1
2	3歳児のむし歯の状況	5
3	1歳6か月児及び3歳児の清掃不良のある者の割合	9
4	12歳児のむし歯の状況（文部科学省調査）	10
5	小学生、中学生及び高校生のむし歯の状況（文部科学省調査）	12
6	小学生、中学生及び高校生のむし歯の状況（健康増進課調査）	15
7	小学生、中学生及び高校生の歯周疾患の状況（健康増進課調査）	21
8	小学生及び中学生の歯列・咬合の状況（健康増進課調査）	24
9	特別支援学校のむし歯等の状況（健康増進課調査）	26
10	フッ化物洗口実施状況	29
11	市町村における歯科保健事業の実施状況	35

1 1歳6か月児のむし歯の状況

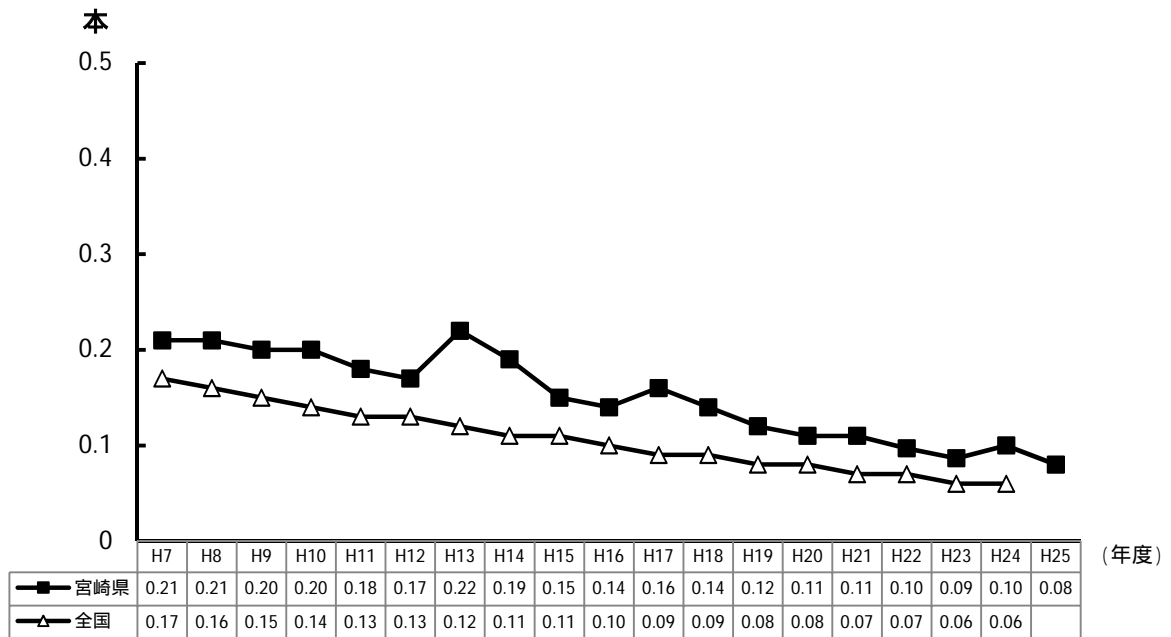


図1 1歳6か月児一人平均むし歯数の年次推移

(出典) 歯科健康診査実施状況報告(厚生労働省)
宮崎県母子保健事業実績(宮崎県健康増進課)

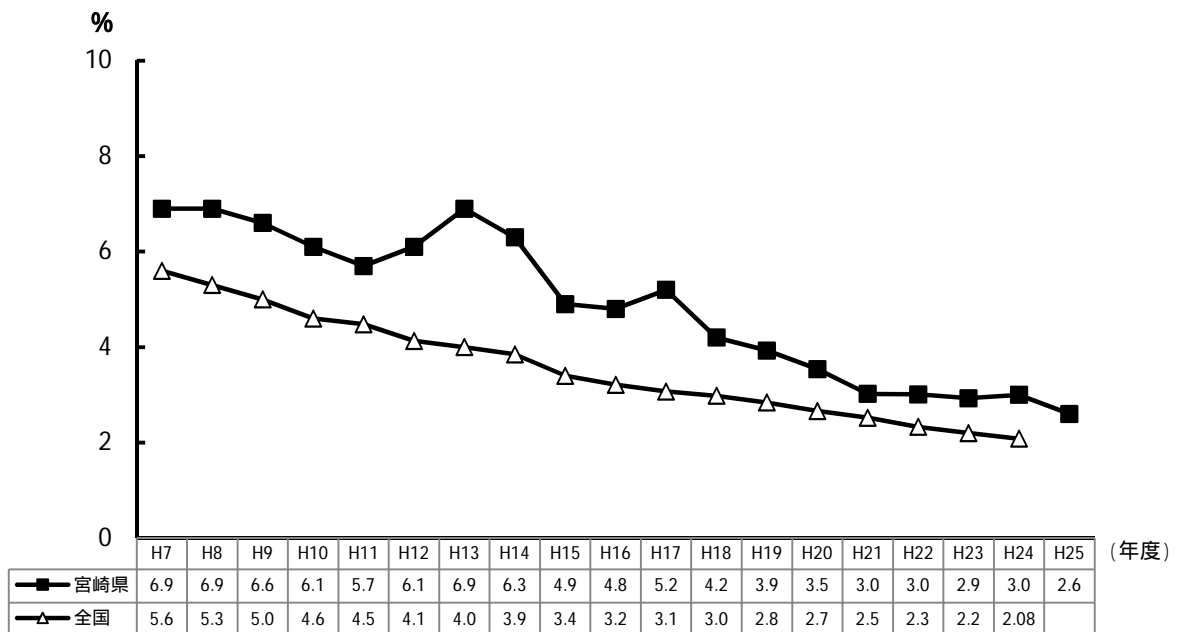


図2 1歳6か月児むし歯有病者率の年次推移

(出典) 歯科健康診査実施状況報告(厚生労働省)
宮崎県母子保健事業実績(宮崎県健康増進課)

平成25年度の宮崎県の数値は、県がまとめた速報値であり、厚生労働省が公表する歯科健康診査実施状況報告をもって確定値とします。

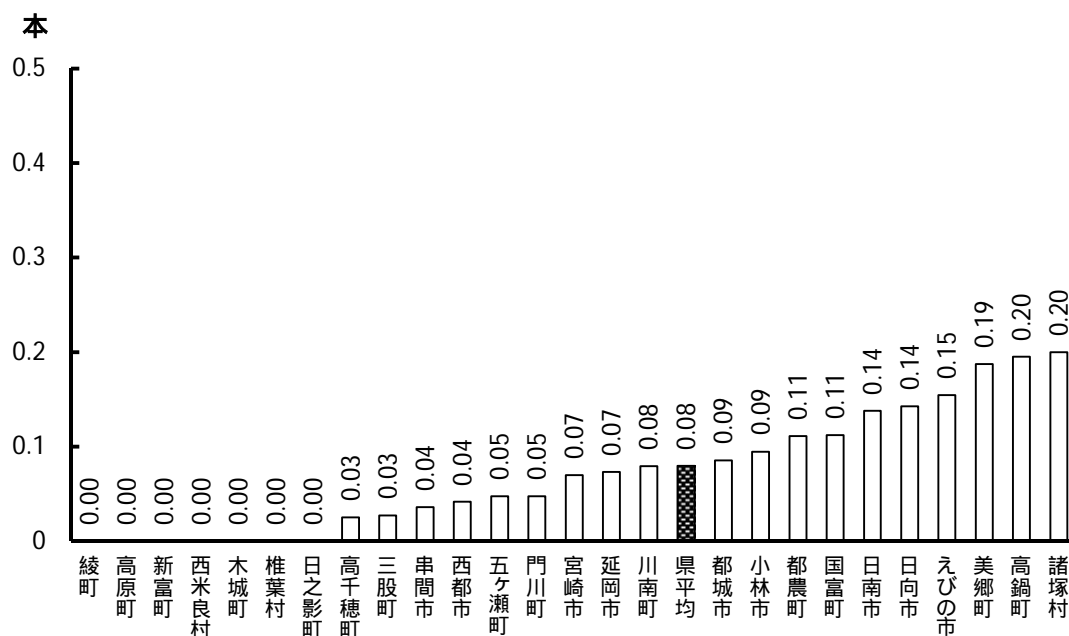


図3 平成25年度 市町村別1歳6か月児一人平均むし歯数

(出典) 宮崎県母子保健事業実績 (宮崎県健康増進課)

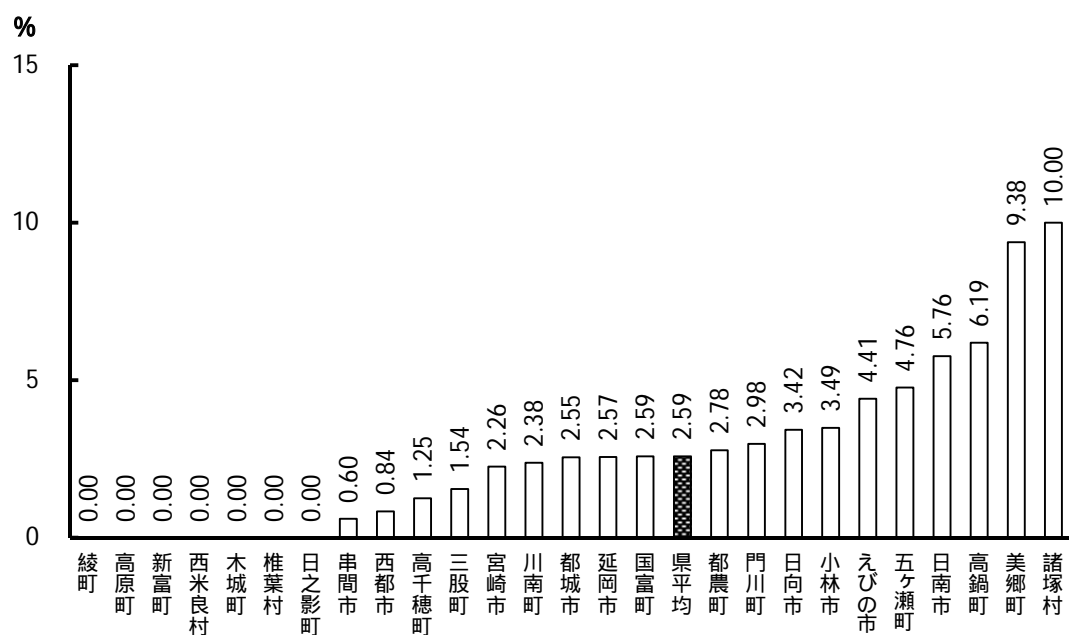


図4 平成25年度 市町村別1歳6か月児むし歯有病者率

(出典) 宮崎県母子保健事業実績 (宮崎県健康増進課)

平成25年度の宮崎県の数値は、県がまとめた速報値であり、厚生労働省が公表する歯科健康診査実施状況報告をもって確定値とします。

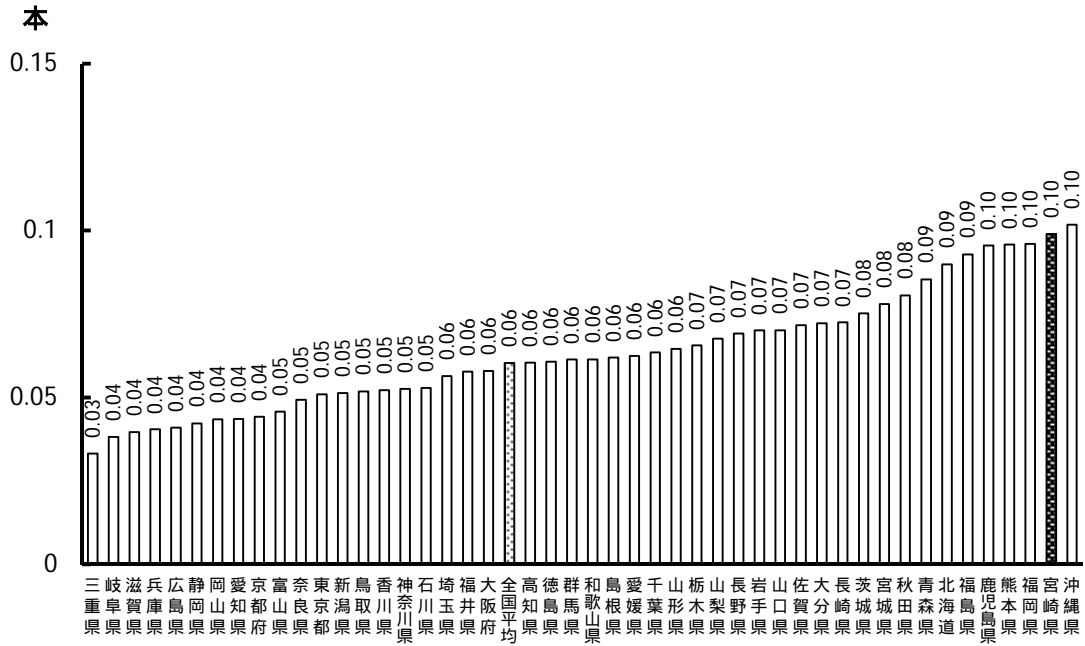


図5 平成24年度 都道府県別1歳6か月児一人平均むし歯数

(出典) 歯科健康診査実施状況報告(厚生労働省)

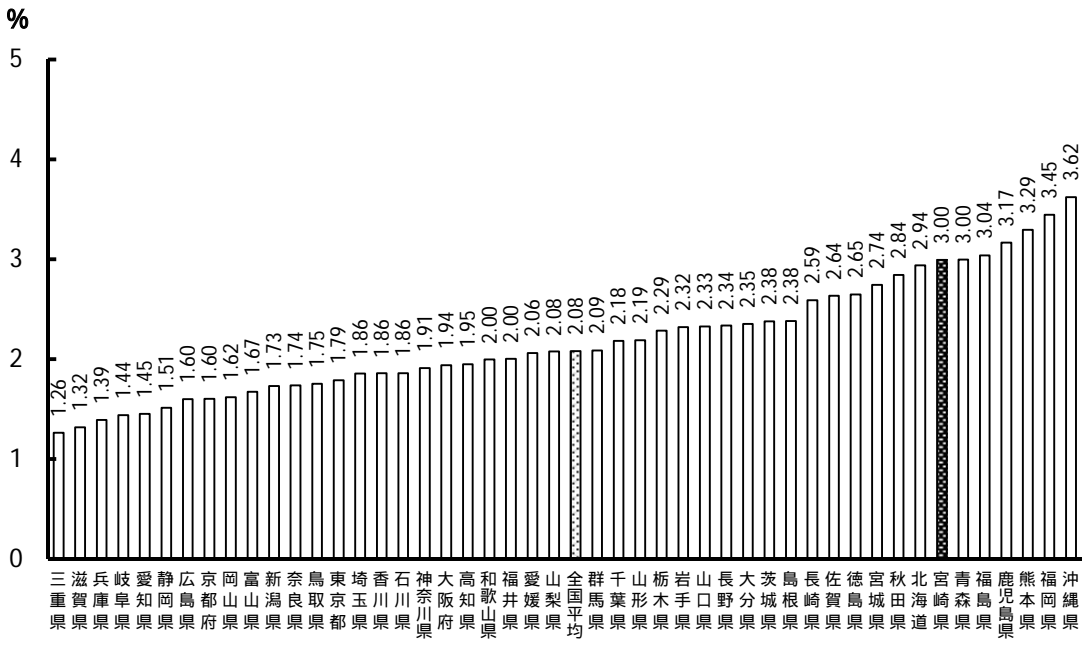


図6 平成24年度 都道府県別1歳6か月児むし歯有病者率

(出典) 歯科健康診査実施状況報告(厚生労働省)

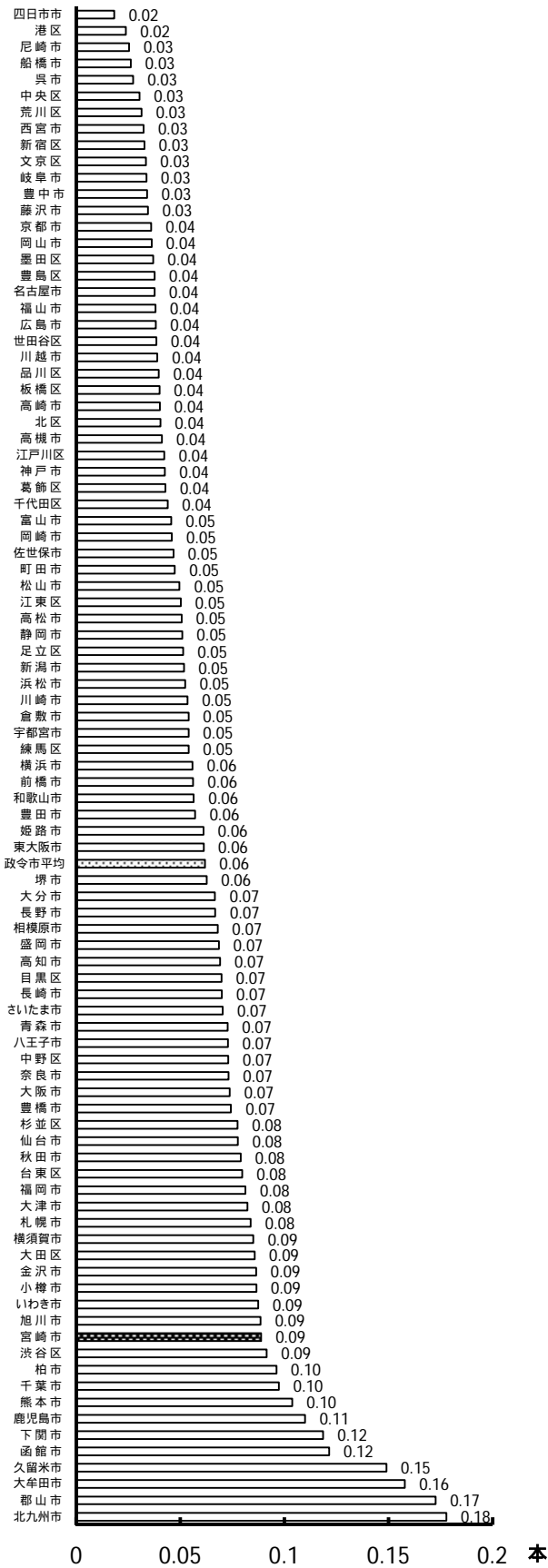


図7 平成24年度 政令市・特別区別
1歳6か月児一人平均むし歯数
(出典) 歯科健康診査実施状況報告(厚生労働省)

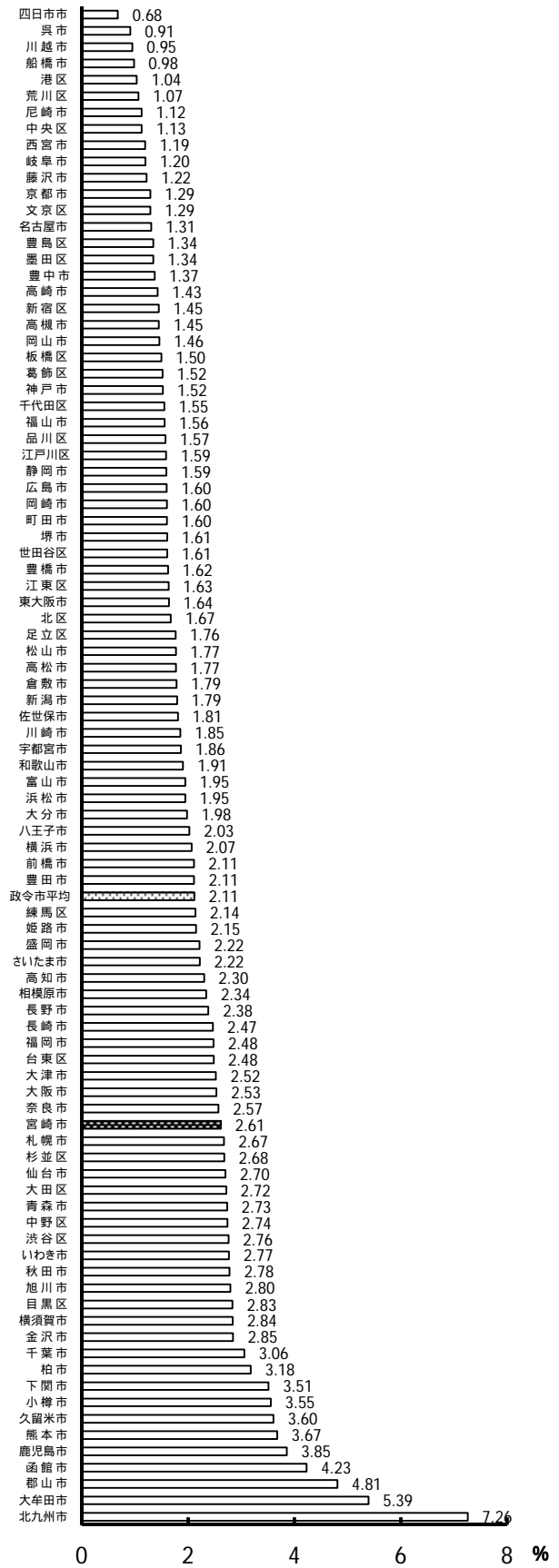


図8 平成24年度 政令市・特別区別
1歳6か月児むし歯有病者率
(出典) 歯科健康診査実施状況報告(厚生労働省)

2 3歳児のむし歯の状況

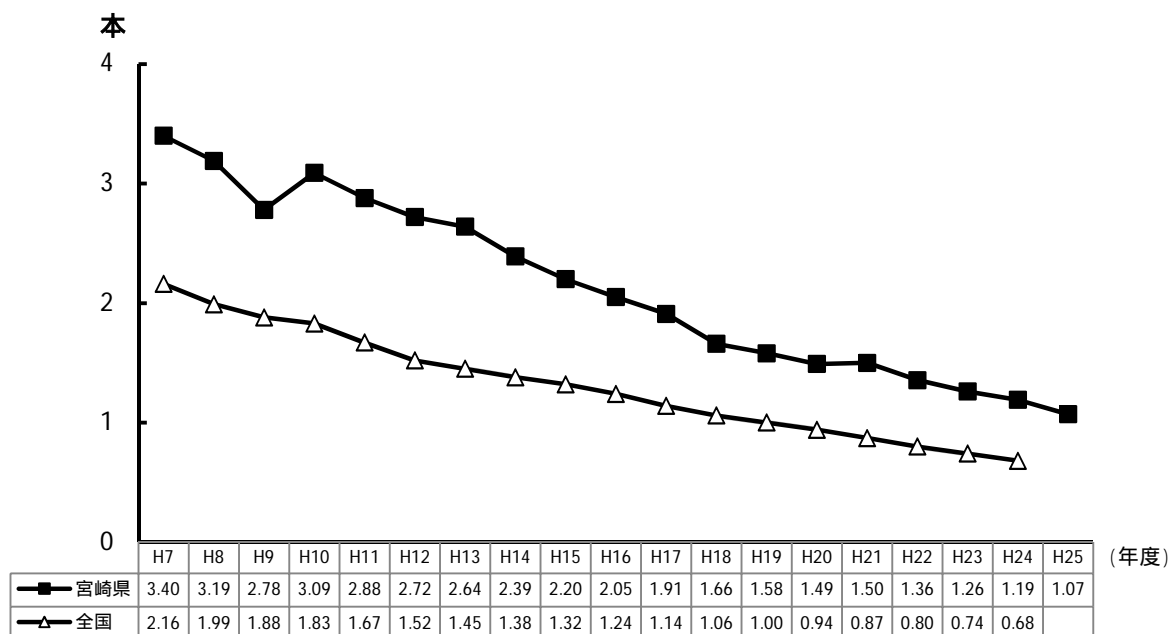


図9 3歳児一人平均むし歯数の年次推移

(出典) 歯科健康診査実施状況報告(厚生労働省)
宮崎県母子保健事業実績(宮崎県健康増進課)

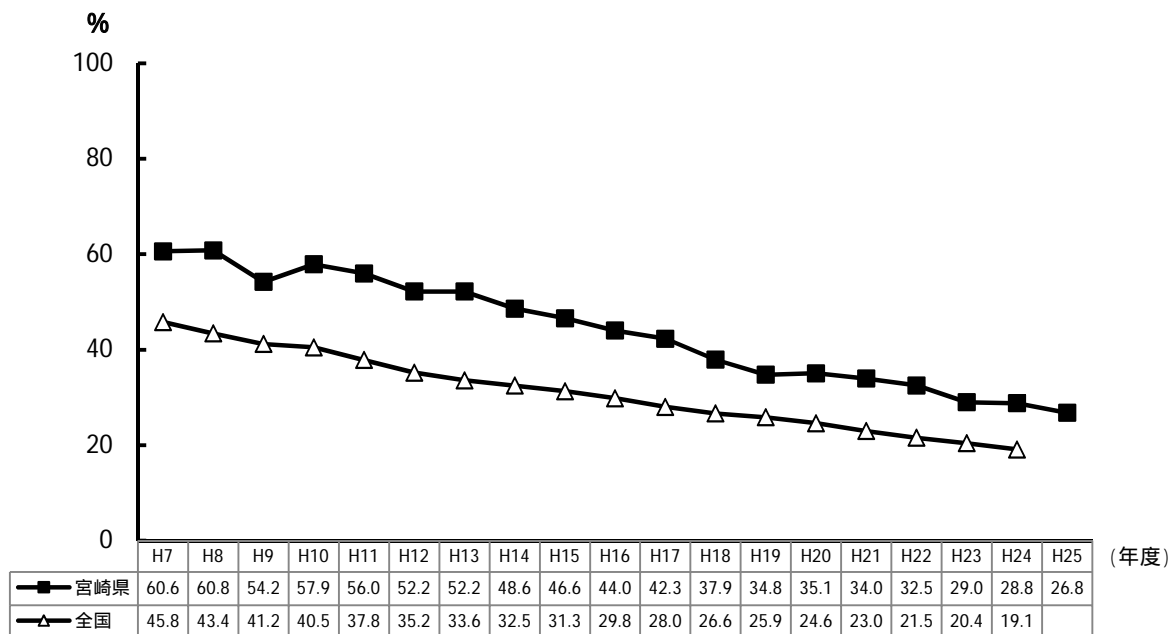


図10 3歳児むし歯有病者率の年次推移

(出典) 歯科健康診査実施状況報告(厚生労働省)
宮崎県母子保健事業実績(宮崎県健康増進課)

平成25年度の宮崎県の数値は、県がまとめた速報値であり、厚生労働省が公表する歯科健康診査実施状況報告をもって確定値とします。

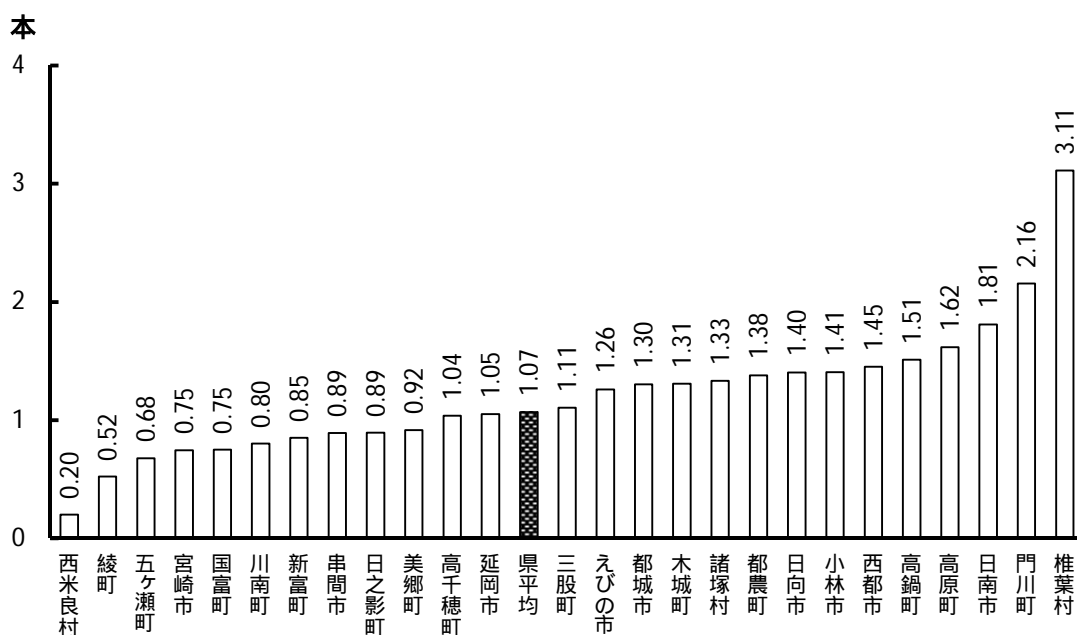


図 1 1 平成 2 5 年度 市町村別 3 歳児一人平均むし歯数

(出典) 宮崎県母子保健事業実績 (宮崎県健康増進課)

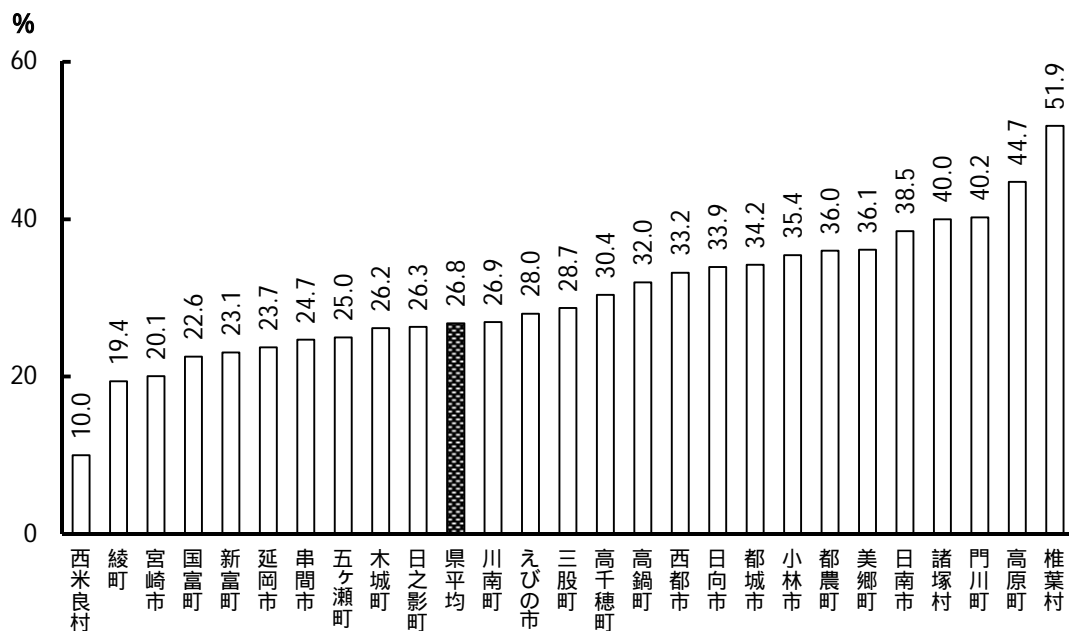


図 1 2 平成 2 5 年度 市町村別 3 歳児むし歯有病者率

(出典) 宮崎県母子保健事業実績 (宮崎県健康増進課)

平成 2 5 年度の宮崎県の数値は、県がまとめた速報値であり、厚生労働省が公表する歯科健康診査実施状況報告をもって確定値とします。

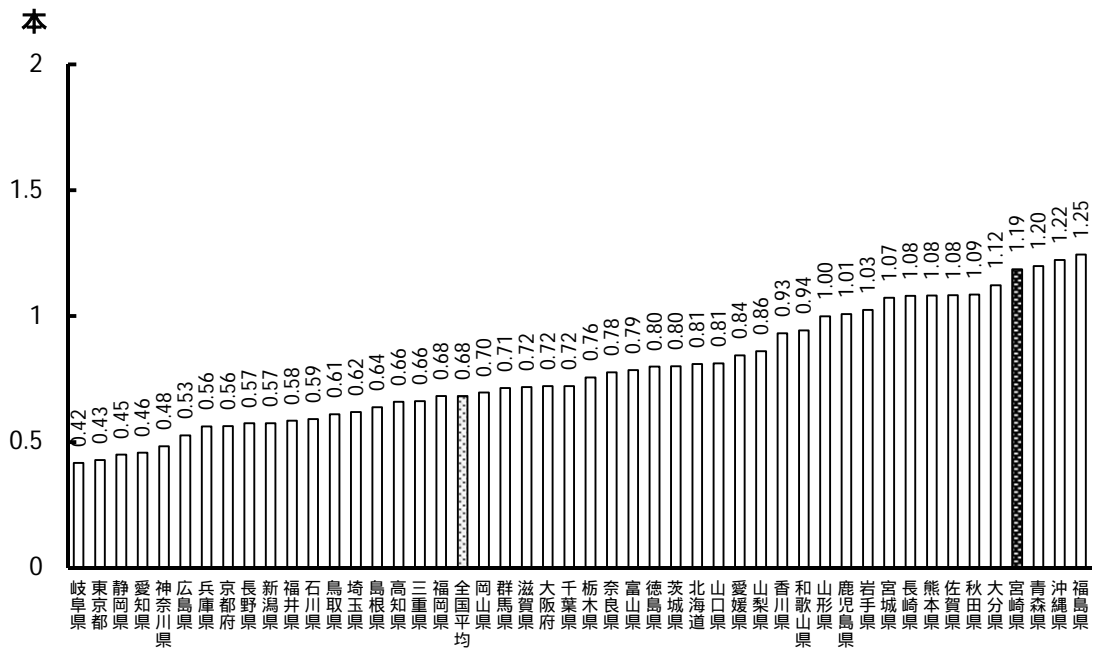


図 1 3 平成 2 4 年度 都道府県別 3 歳児一人平均むし歯数

(出典) 歯科健康診査実施状況報告 (厚生労働省)

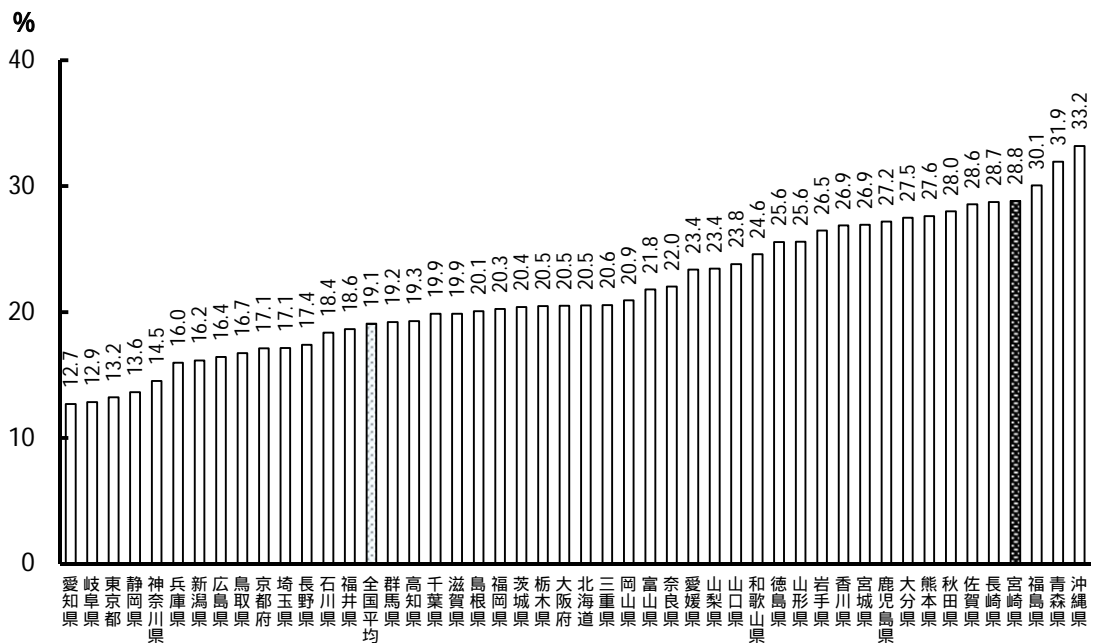


図 1 4 平成 2 4 年度 都道府県別 3 歳児むし歯有病者率

(出典) 歯科健康診査実施状況報告 (厚生労働省)

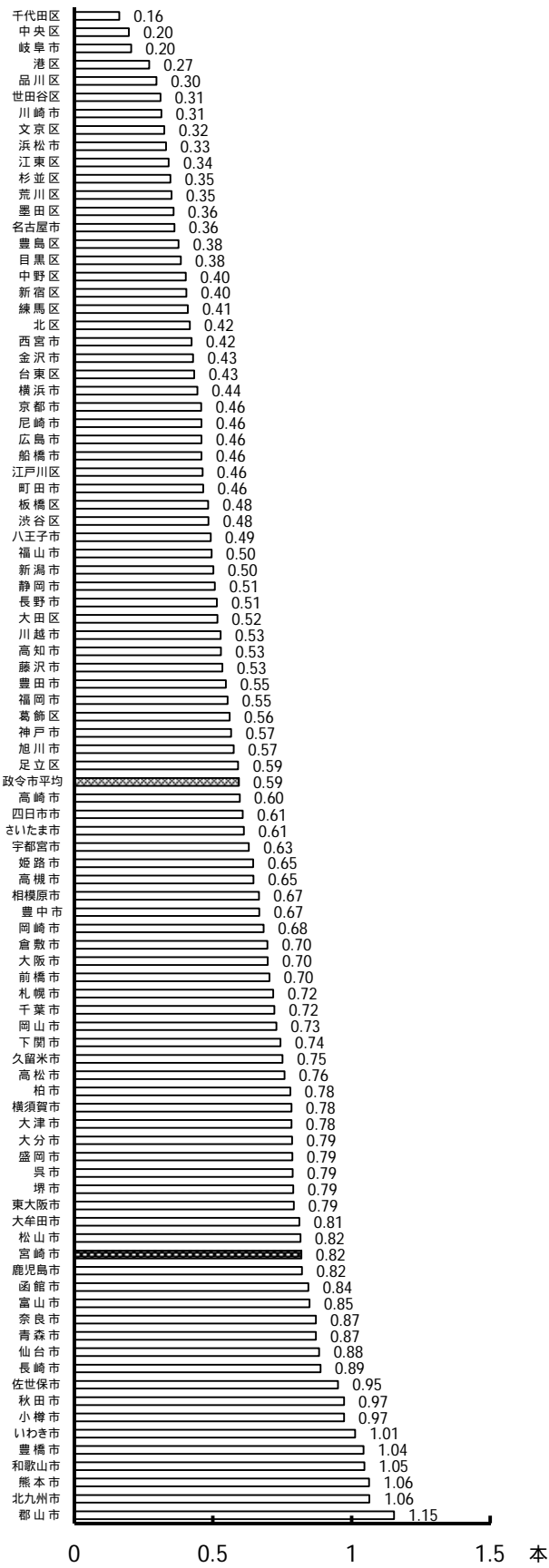


図15 平成24年度 政令市・特別区別
3歳児一人平均むし歯数
(出典) 歯科健康診査実施状況報告(厚生労働省)

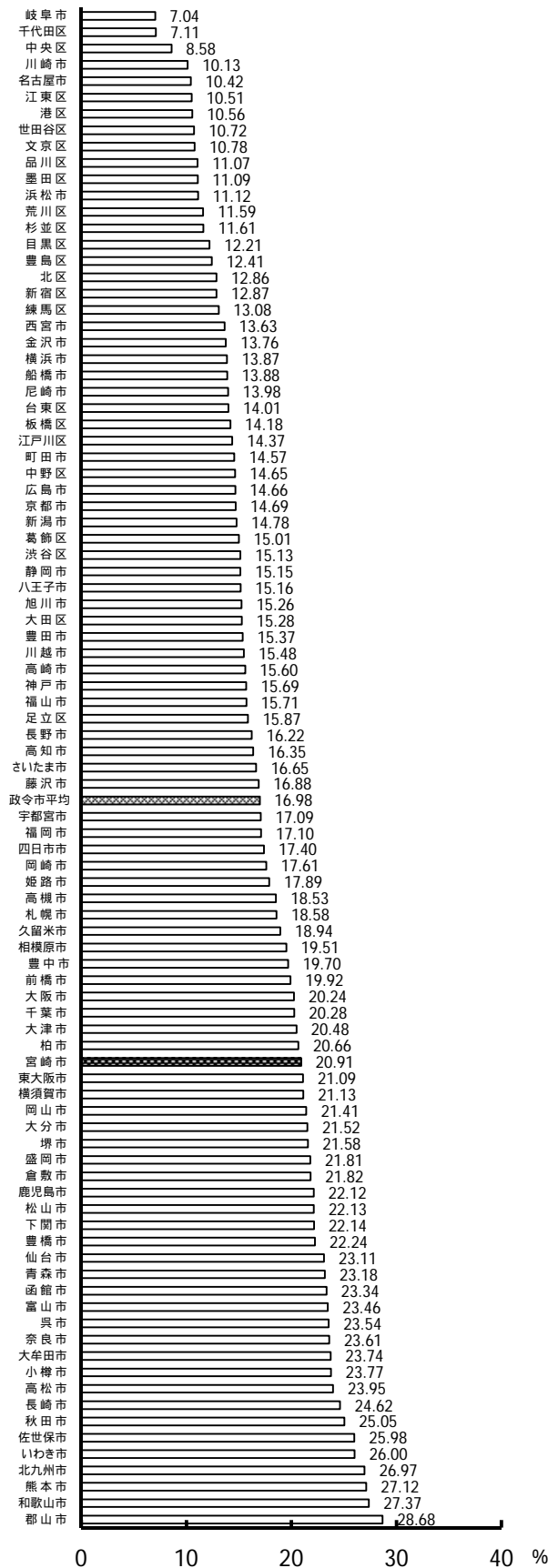


図16 平成24年度 政令市・特別区別
3歳児むし歯有病者率
(出典) 歯科健康診査実施状況報告(厚生労働省)

3 1歳6か月児及び3歳児の清掃不良のある者の割合

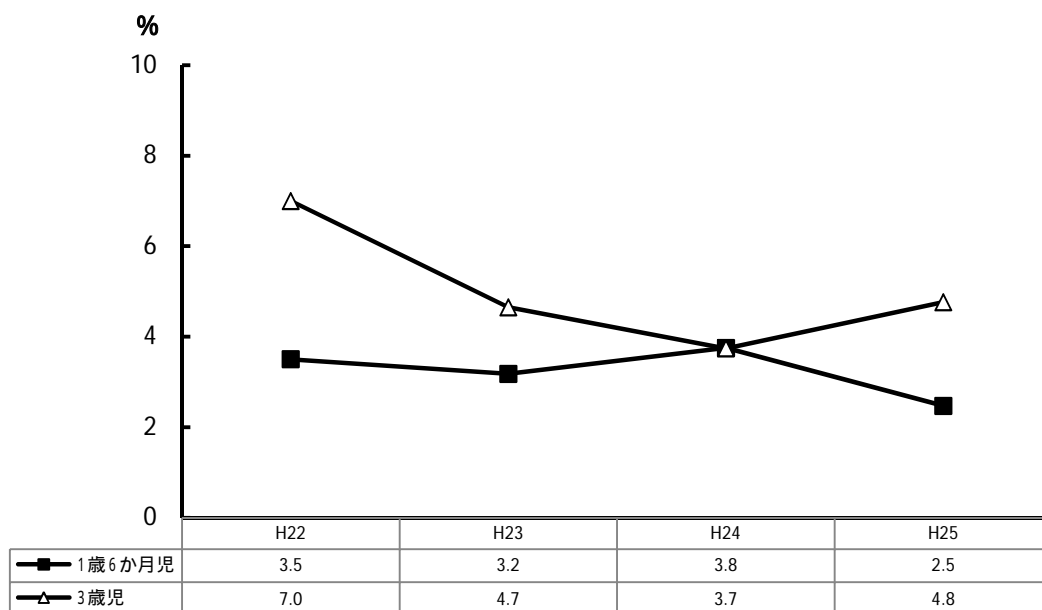


図17 宮崎県における清掃不良のある者の割合の年次推移

(出典) 宮崎県母子保健事業実績 (宮崎県健康増進課)

4 12歳児のむし歯の状況（文部科学省調査）

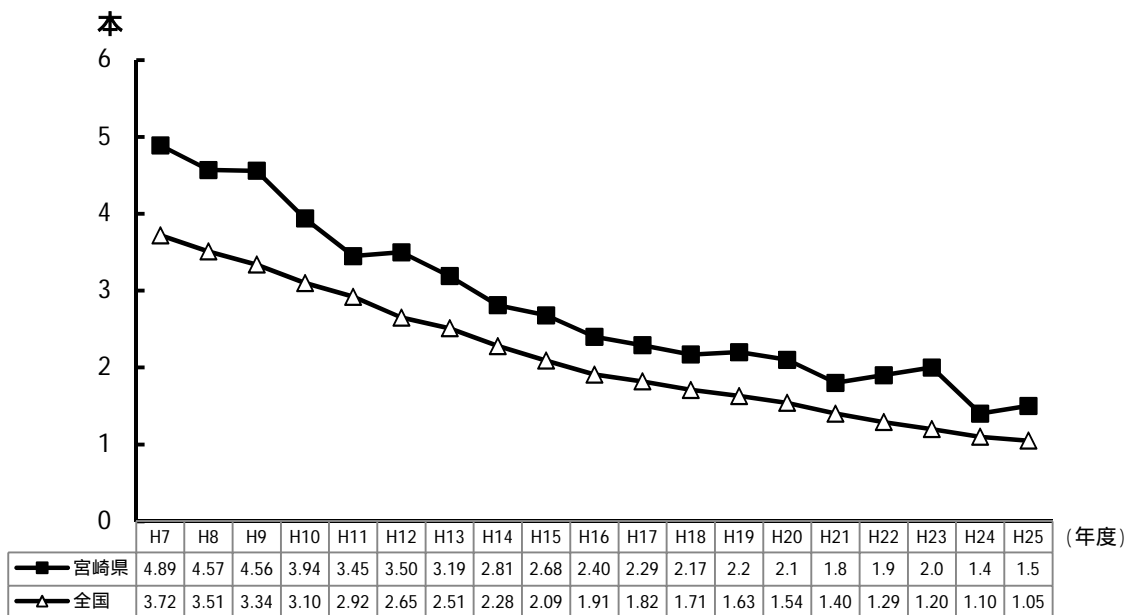


図 18 12歳児一人平均むし歯数の年次推移

（出典）学校保健統計調査（文部科学省）
学校保健・安全に関する統計（宮崎県教育委員会）

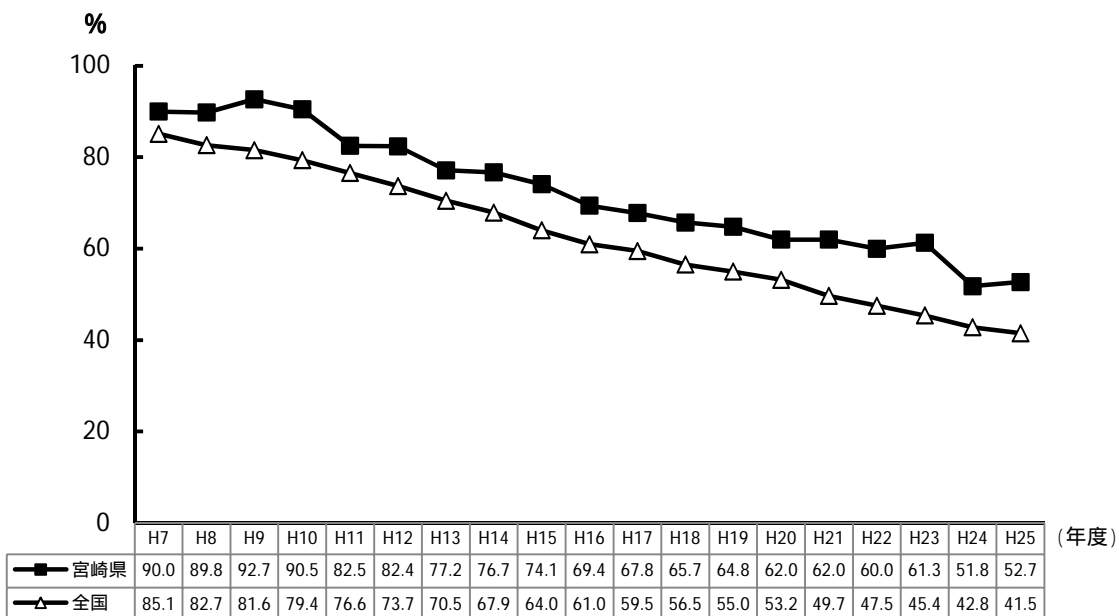


図 19 12歳児むし歯有病者率の年次推移

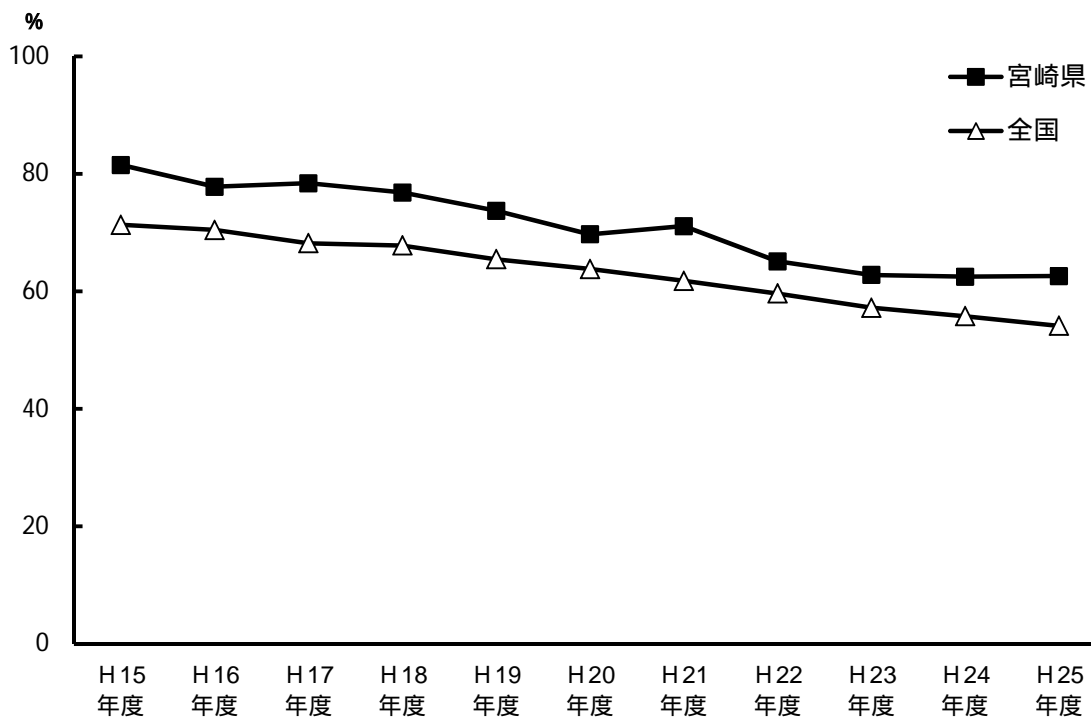
（出典）学校保健統計調査（文部科学省）
学校保健・安全に関する統計（宮崎県教育委員会）

平成23年度の全国の値には、宮城県、岩手県、福島県が含まれていません。

5 小学生、中学生及び高校生のむし歯の状況（文部科学省調査）

表1 小学生のむし歯状況の年次推移

		(%)										
		H15年度	H16年度	H17年度	H18年度	H19年度	H20年度	H21年度	H22年度	H23年度	H24年度	H25年度
宮 崎 県	有病者率	81.5	77.8	78.4	76.8	73.7	69.7	71.1	65.1	62.8	62.5	62.6
	処置完了者	31.7	27.3	27.7	27.7	26.8	27.2	27.2	25.6	24.8	26.3	26.1
	未処置歯のある者	49.8	50.5	50.7	49.1	46.9	42.5	43.8	39.5	38.0	36.2	36.5
全 国	有病者率	71.31	70.43	68.19	67.80	65.47	63.79	61.79	59.63	57.20	55.76	54.14
	処置完了者	34.35	33.73	32.84	32.87	31.21	30.89	30.32	29.20	28.65	28.36	27.18
	未処置歯のある者	36.96	36.70	35.36	34.93	34.26	32.90	31.47	30.44	28.56	27.41	26.96



（出典）学校保健統計調査（文部科学省）

学校保健・安全に関する統計（宮崎県教育委員会）

平成23年度の全国の値には、宮城県、岩手県、福島県が含まれていません。

表2 中学生のむし歯状況の年次推移

(%)

	H15年度	H16年度	H17年度	H18年度	H19年度	H20年度	H21年度	H22年度	H23年度	H24年度	H25年度	
宮崎県	有病者率	75.0	71.1	71.4	68.7	66.9	64.4	64.4	60.7	64.4	56.1	55.6
	処置完了者	38.1	35.7	35.0	33.2	32.0	32.0	30.9	27.2	27.7	26.8	25.1
	未処置歯のある者	36.9	35.5	36.4	35.6	34.9	32.4	33.5	33.6	36.6	29.3	30.5
全国	有病者率	67.68	64.61	62.72	59.66	58.06	56.00	52.88	50.60	48.31	45.67	44.59
	処置完了者	38.17	35.78	34.73	31.93	30.96	30.36	28.79	28.02	26.75	25.55	24.92
	未処置歯のある者	29.50	28.84	27.99	27.73	27.10	25.64	24.09	22.58	21.56	20.12	19.66

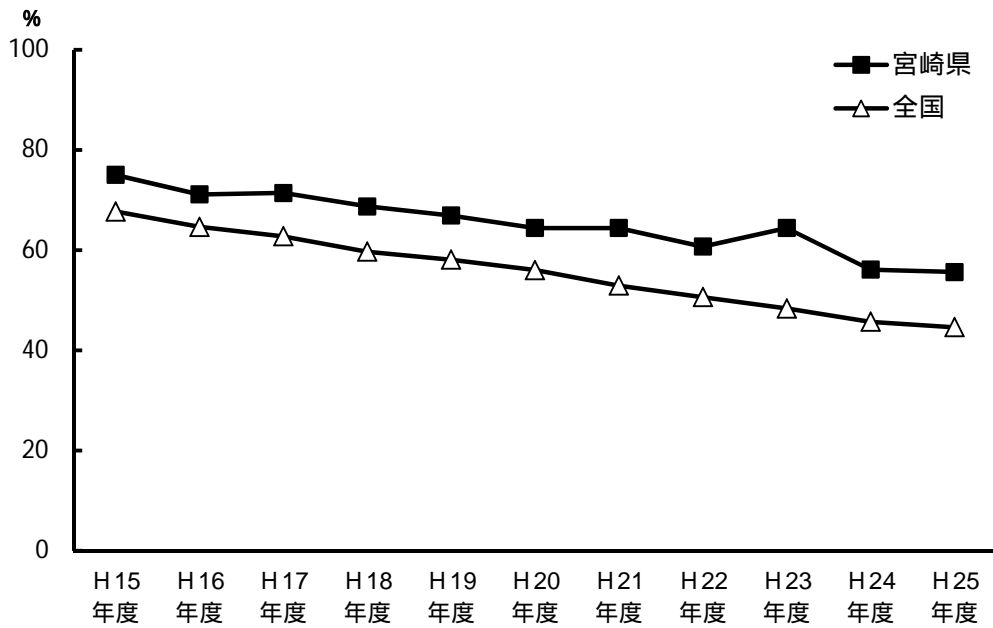


図2-3 中学生のむし歯有病者率の年次推移

(出典) 学校保健統計調査 (文部科学省)

学校保健・安全に関する統計 (宮崎県教育委員会)

平成23年度の全国の値には、宮城県、岩手県、福島県が含まれていません。

表3 高校生のむし歯状況の年次推移

(%)

	H15 年度	H16 年度	H17 年度	H18 年度	H19 年度	H20 年度	H21 年度	H22 年度	H23 年度	H24 年度	H25 年度	
宮 崎 県	有病者率	85.1	83.5	81.1	80.0	72.9	70.8	71.8	66.1	66.2	66.3	56.6
	処置完了者	46.5	45.2	43.7	38.5	36.8	38.1	40.4	33.8	36.2	35.7	30.0
	未処置歯のある者	38.6	38.4	37.4	41.5	36.0	32.7	31.4	32.3	30.0	30.7	26.6
全 国	有病者率	77.90	75.97	72.78	70.06	68.48	65.48	62.18	59.95	58.46	57.60	55.12
	処置完了者	46.73	43.73	42.54	39.43	38.20	35.99	34.73	34.21	32.24	32.34	31.45
	未処置歯のある者	31.16	32.24	30.23	30.63	30.27	29.49	27.45	25.74	26.22	25.26	23.67

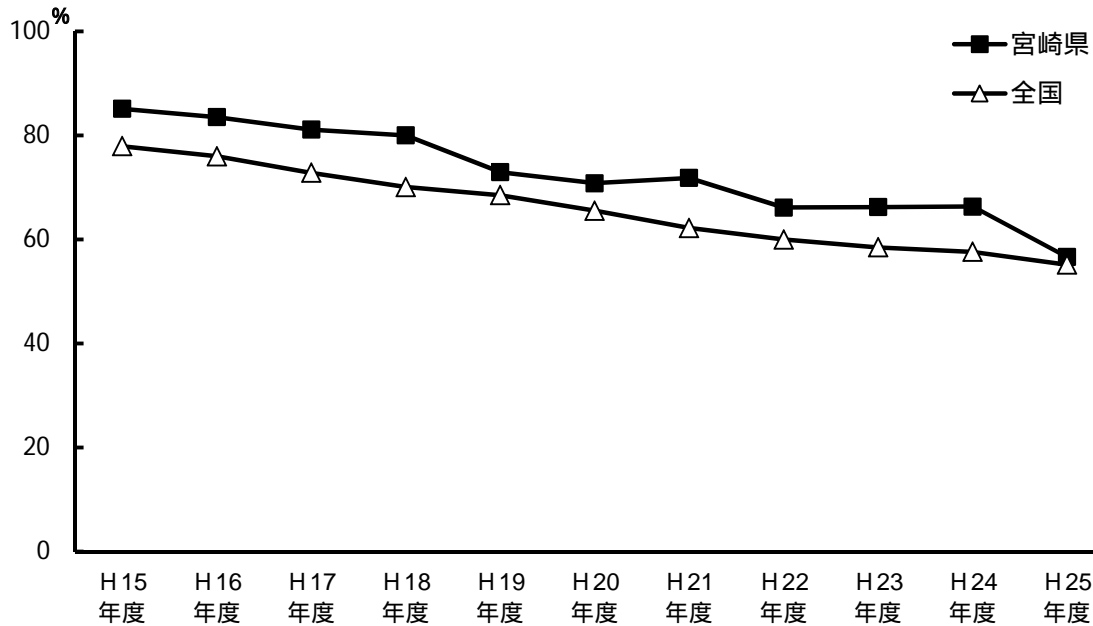


図2-4 高校生のむし歯有病者率の年次推移

(出典) 学校保健統計調査(文部科学省)

学校保健・安全に関する統計(宮崎県教育委員会)

平成23年度の全国の値には、宮城県、岩手県、福島県が含まれていません。

6 小学生、中学生及び高校生のむし歯の状況（健康増進課調査）

表4 宮崎県における小学生、中学生及び高校生のむし歯有病者率（乳歯及び永久歯）

(%)

	H23年度	H24年度	H25年度
6歳	62.1	60.0	60.5
7歳	67.3	66.3	66.5
8歳	71.2	69.7	69.9
9歳	68.7	68.9	68.8
10歳	63.3	60.4	60.6
11歳	54.2	52.8	51.3
12歳	58.5	52.0	50.5
13歳	61.5	54.4	52.4
14歳	65.0	60.5	57.3
15歳	62.3	60.0	55.7
16歳	69.8	63.5	62.0
17歳	71.0	68.1	64.8

（出典）歯科疾患等実態調査（宮崎県健康増進課）

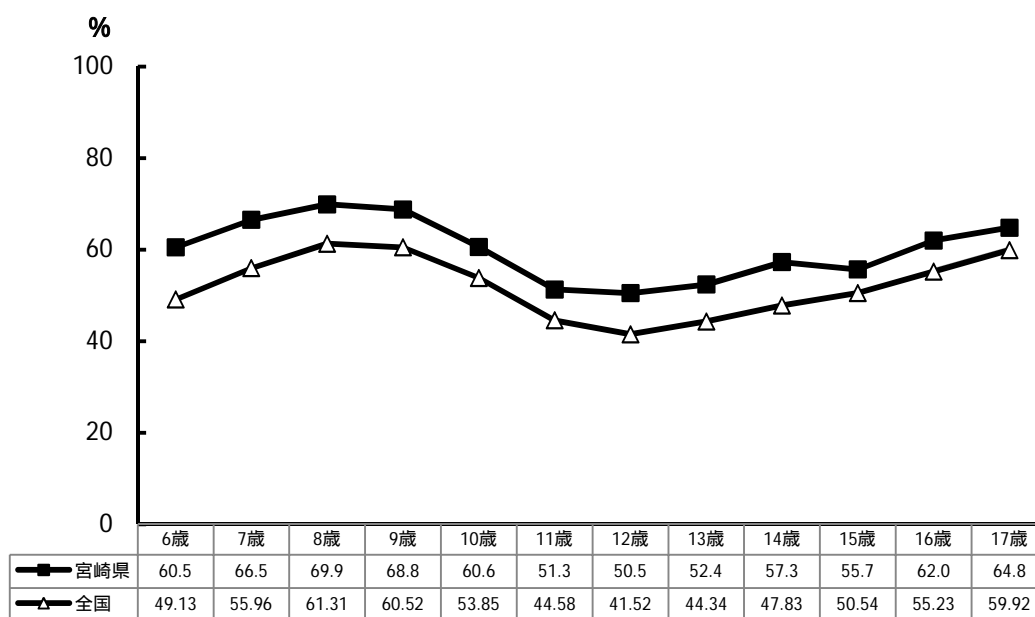


図25 平成25年度 小学生、中学生及び高校生のむし歯有病者率（乳歯及び永久歯）

（出典）平成25年度歯科疾患等実態調査（宮崎県健康増進課）
学校保健統計調査（文部科学省）

* 小学生及び中学生の市町村別むし歯有病者率は、表6（p.18）参照

宮崎県の値には、特別支援学校を含みます。

表5 宮崎県における小学生、中学生及び高校生の一平均むし歯数（永久歯）

(本)

	H23年度	H24年度	H25年度
6歳	-	-	-
7歳	-	-	-
8歳	-	-	-
9歳	-	-	-
10歳	-	-	-
11歳	1.02	0.91	0.91
12歳	1.70	1.57	1.46
13歳	-	-	-
14歳	-	-	-
15歳	2.59	2.50	2.37
16歳	-	-	-
17歳	-	-	-

(出典) 歯科疾患等実態調査(宮崎県健康増進課)

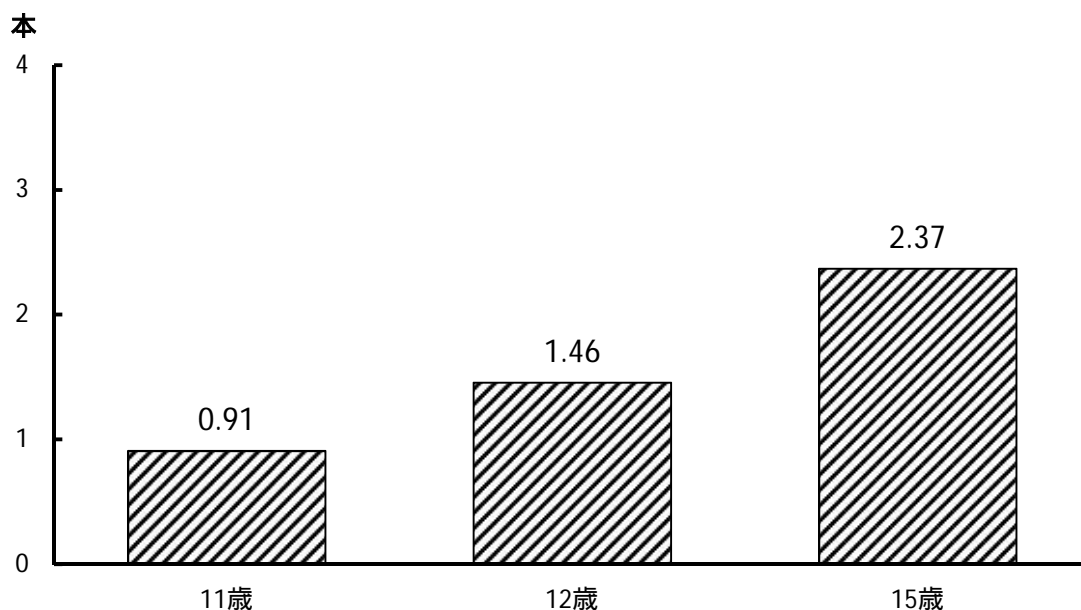


図26 平成25年度 宮崎県における小学生、中学生及び高校生の一平均むし歯数（永久歯）

(出典) 平成25年度歯科疾患等実態調査(宮崎県健康増進課)

* 11歳児及び12歳児の市町村別一平均むし歯数は、表8(p.20)参照

宮崎県の値には、特別支援学校を含みます。

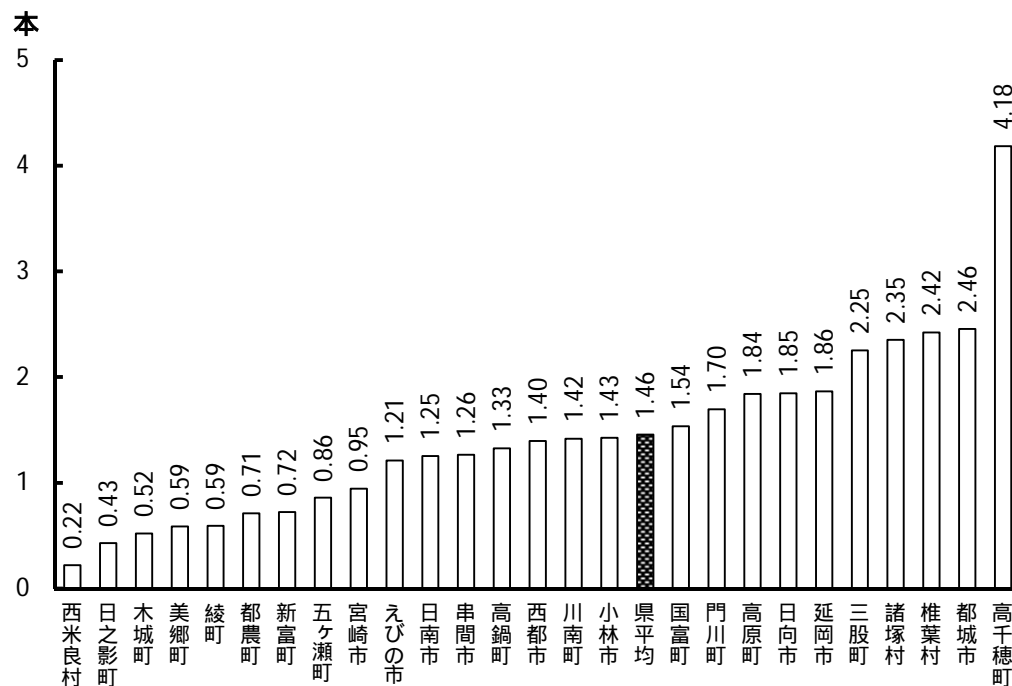


図 2 7 平成 2 5 年度 市町村別 1 2 歳児一人平均むし歯数 (永久歯)

(出典) 平成 2 5 年度歯科疾患等実態調査 (宮崎県健康増進課)

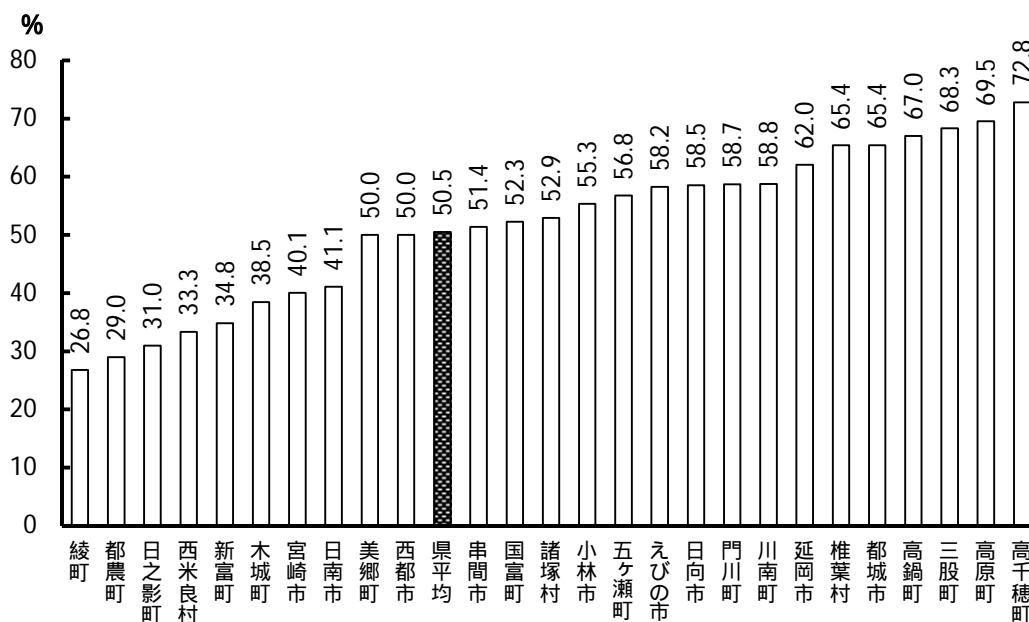


図 2 8 平成 2 5 年度 市町村別 1 2 歳児むし歯有病者率 (乳歯及び永久歯)

(出典) 平成 2 5 年度歯科疾患等実態調査 (宮崎県健康増進課)

市町村の数値は、市町村立中学校の数値です。

県平均には、私立中学校、国立附属中学校、県立高等学校附属中学校、県立中等教育学校、特別支援学校を含みます。

表6 平成25年度 市町村別小学生及び中学生のむし歯有病者率（乳歯及び永久歯）

(%)

	小1 (6歳)	小2 (7歳)	小3 (8歳)	小4 (9歳)	小5 (10歳)	小6 (11歳)	中1 (12歳)	中2 (13歳)	中3 (14歳)
宮崎市	47.8	56.1	59.6	58.9	48.8	38.8	40.1	40.7	46.8
国富町	67.3	77.7	84.7	81.8	74.2	66.8	52.3	78.1	53.5
綾町	51.6	59.4	63.8	58.7	64.2	40.8	26.8	30.4	25.0
日南市	65.3	74.5	75.9	71.2	64.2	54.3	41.1	50.5	54.5
串間市	75.9	70.9	87.7	83.3	71.3	67.8	51.4	47.2	68.2
都城市	71.1	76.7	77.1	70.3	71.9	62.3	65.4	68.3	70.7
三股町	79.3	83.8	83.0	88.2	73.6	53.7	68.3	62.7	70.6
小林市	66.0	74.0	76.9	77.8	69.4	58.7	55.3	66.4	69.1
えびの市	61.5	70.0	70.9	70.1	66.3	58.2	58.2	57.1	57.5
高原町	85.3	75.0	88.6	67.1	68.0	57.0	69.5	57.6	46.5
西都市	56.9	66.7	73.9	71.9	58.4	45.1	50.0	51.5	53.7
高鍋町	53.4	55.2	60.3	64.7	50.3	40.1	67.0	63.6	62.9
新富町	68.7	69.9	81.3	71.0	57.8	58.3	34.8	37.3	46.1
西米良村	57.1	55.6	33.3	54.5	50.0	28.6	33.3	14.3	45.5
木城町	62.0	48.8	61.9	50.0	50.0	27.7	38.5	30.4	41.2
川南町	68.7	66.3	79.3	74.6	66.7	57.6	58.8	71.0	76.0
都農町	54.2	65.2	68.9	63.0	60.2	38.0	29.0	27.7	39.6
日向市	67.7	70.4	70.8	74.9	66.1	60.0	58.5	59.1	62.7
門川町	70.8	74.7	69.9	81.0	71.9	64.3	58.7	62.4	66.5
美郷町	55.2	62.1	71.0	74.2	59.1	42.9	50.0	54.9	48.8
諸塚村	76.9	88.9	100.0	94.4	100.0	95.0	52.9	77.8	83.3
椎葉村	76.2	63.0	100.0	74.2	72.7	77.4	65.4	73.3	61.9
延岡市	71.3	77.7	81.8	83.6	72.1	68.5	62.0	60.8	71.3
高千穂町	53.3	47.1	50.4	55.7	40.7	28.6	72.8	74.4	71.7
日之影町	63.3	79.4	69.7	64.7	56.3	46.9	31.0	27.3	41.0
五ヶ瀬町	81.5	75.8	86.7	78.9	51.9	55.8	56.8	46.7	51.1
県平均	60.5	66.5	69.9	68.8	60.6	51.3	50.5	52.4	57.3

(出典) 平成25年度歯科疾患等実態調査(宮崎県健康増進課)

市町村の値は、市町村立小学校・中学校の値です。

県平均には、私立小学校・中学校、国立附属小学校・中学校、県立高等学校附属中学校、県立中等教育学校、特別支援学校を含みます。

表7 平成25年度 市町村別 11歳児及び12歳児のむし歯有病者率（永久歯）

(%)

	小1 (6歳)	小2 (7歳)	小3 (8歳)	小4 (9歳)	小5 (10歳)	小6 (11歳)	中1 (12歳)	中2 (13歳)	中3 (14歳)
宮崎市	-	-	-	-	-	21.2	32.5	-	-
国富町	-	-	-	-	-	49.2	38.1	-	-
綾町	-	-	-	-	-	11.3	22.5	-	-
日南市	-	-	-	-	-	34.0	38.2	-	-
串間市	-	-	-	-	-	52.6	46.5	-	-
都城市	-	-	-	-	-	42.2	57.0	-	-
三股町	-	-	-	-	-	49.4	66.8	-	-
小林市	-	-	-	-	-	45.5	48.1	-	-
えびの市	-	-	-	-	-	51.4	30.0	-	-
高原町	-	-	-	-	-	44.3	64.6	-	-
西都市	-	-	-	-	-	27.3	45.4	-	-
高鍋町	-	-	-	-	-	19.8	41.9	-	-
新富町	-	-	-	-	-	33.9	30.9	-	-
西米良村	-	-	-	-	-	0.0	11.1	-	-
木城町	-	-	-	-	-	4.3	23.1	-	-
川南町	-	-	-	-	-	17.7	55.4	-	-
都農町	-	-	-	-	-	19.0	22.4	-	-
日向市	-	-	-	-	-	39.8	54.6	-	-
門川町	-	-	-	-	-	50.5	52.7	-	-
美郷町	-	-	-	-	-	21.4	32.6	-	-
諸塚村	-	-	-	-	-	65.0	52.9	-	-
椎葉村	-	-	-	-	-	64.5	61.5	-	-
延岡市	-	-	-	-	-	48.8	46.0	-	-
高千穂町	-	-	-	-	-	14.3	69.3	-	-
日之影町	-	-	-	-	-	21.9	21.4	-	-
五ヶ瀬町	-	-	-	-	-	55.8	45.9	-	-
県平均	-	-	-	-	-	33.2	42.2	-	-

(出典) 平成25年度歯科疾患等実態調査(宮崎県健康増進課)

市町村の値は、市町村立小学校・中学校の値です。

県平均には、私立小学校・中学校、国立附属小学校・中学校、県立高等学校附属中学校、県立中等教育学校、特別支援学校を含みます。

表8 平成25年度 市町村別 11歳児及び12歳児の一人平均むし歯数（永久歯）

(本)

	小1 (6歳)	小2 (7歳)	小3 (8歳)	小4 (9歳)	小5 (10歳)	小6 (11歳)	中1 (12歳)	中2 (13歳)	中3 (14歳)
宮崎市	-	-	-	-	-	0.49	0.95	-	-
国富町	-	-	-	-	-	1.36	1.54	-	-
綾町	-	-	-	-	-	0.34	0.59	-	-
日南市	-	-	-	-	-	1.16	1.25	-	-
串間市	-	-	-	-	-	1.27	1.26	-	-
都城市	-	-	-	-	-	1.23	2.46	-	-
三股町	-	-	-	-	-	1.36	2.25	-	-
小林市	-	-	-	-	-	1.18	1.43	-	-
えびの市	-	-	-	-	-	2.17	1.21	-	-
高原町	-	-	-	-	-	0.71	1.84	-	-
西都市	-	-	-	-	-	0.72	1.40	-	-
高鍋町	-	-	-	-	-	0.73	1.33	-	-
新富町	-	-	-	-	-	0.80	0.72	-	-
西米良村	-	-	-	-	-	0.00	0.22	-	-
木城町	-	-	-	-	-	0.11	0.52	-	-
川南町	-	-	-	-	-	0.49	1.42	-	-
都農町	-	-	-	-	-	0.45	0.71	-	-
日向市	-	-	-	-	-	0.99	1.85	-	-
門川町	-	-	-	-	-	1.36	1.70	-	-
美郷町	-	-	-	-	-	0.45	0.59	-	-
諸塚村	-	-	-	-	-	2.25	2.35	-	-
椎葉村	-	-	-	-	-	2.65	2.42	-	-
延岡市	-	-	-	-	-	1.47	1.86	-	-
高千穂町	-	-	-	-	-	0.30	4.18	-	-
日之影町	-	-	-	-	-	0.38	0.43	-	-
五ヶ瀬町	-	-	-	-	-	0.58	0.86	-	-
県平均	-	-	-	-	-	0.91	1.46	-	-

(出典)平成25年度歯科疾患等実態調査(宮崎県健康増進課)

市町村の値は、市町村立小学校・中学校の値です。

県平均には、私立小学校・中学校、国立附属小学校・中学校、県立高等学校附属中学校、県立中等教育学校、特別支援学校を含みます。

7 小学生、中学生及び高校生の歯周疾患の状況（健康増進課調査）

表9 宮崎県における小学生、中学生及び高校生の歯周疾患要治療者率

(%)

	H23年度	H24年度	H25年度
6歳	0.54	0.42	0.29
7歳	1.18	0.79	0.63
8歳	1.60	1.43	0.80
9歳	2.15	1.99	1.66
10歳	2.31	2.24	1.92
11歳	2.73	2.31	2.41
12歳	2.87	3.64	4.15
13歳	3.42	4.23	4.52
14歳	3.43	4.97	5.11
15歳	4.77	4.76	2.55
16歳	6.43	4.53	3.72
17歳	5.21	5.17	3.70

(出典) 歯科疾患等実態調査（宮崎県健康増進課・宮崎県歯科医師会）

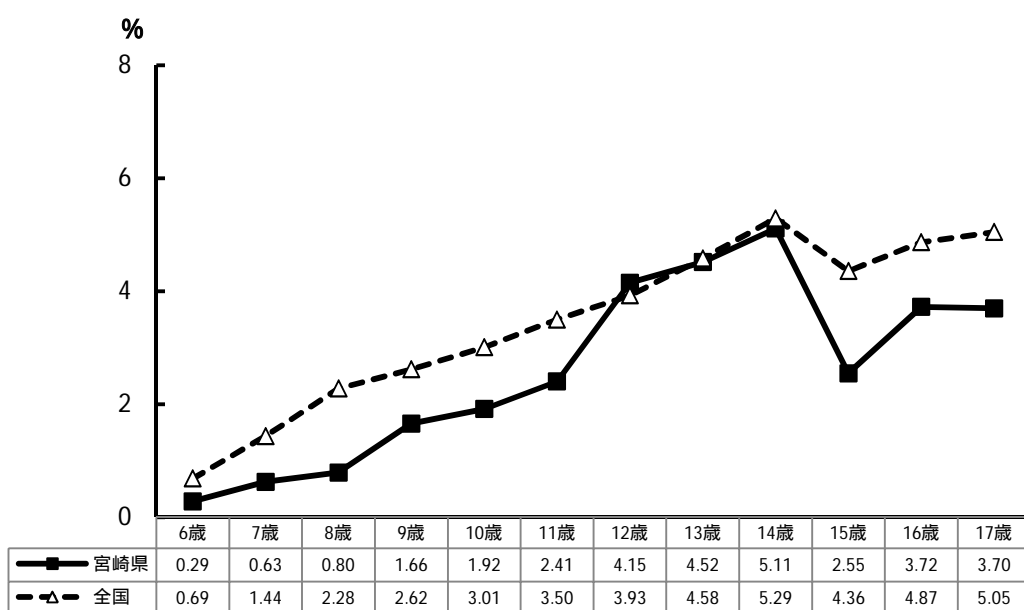


図29 平成25年度小学生、中学生及び高校生の歯周疾患要治療者率（G率）

(出典) 平成25年度学校保健統計調査（文部科学省）

平成25年度歯科疾患等実態調査（宮崎県健康増進課）

* 小学生及び中学生の市町村別歯周疾患要治療者率は、表11（p.23）参照

歯周疾患要治療者...歯肉に炎症があり、専門医による診断が必要とされた者
宮崎県の値には、特別支援学校を含みます。

表 1 0 宮崎県における高校生の歯周疾患の状況

(%)

		H23年度	H24年度	H25年度
15歳	異常なし	81.5	79.2	82.5
	要観察者	13.8	16.1	15.0
	要治療者	4.8	4.8	2.5
16歳	異常なし	76.3	78.7	82.4
	要観察者	17.3	16.8	13.9
	要治療者	6.4	4.5	3.7
17歳	異常なし	77.9	78.3	82.3
	要観察者	16.9	16.6	14.0
	要治療者	5.2	5.2	3.7

(出典) 平成25年度歯科疾患等実態調査(宮崎県健康増進課)

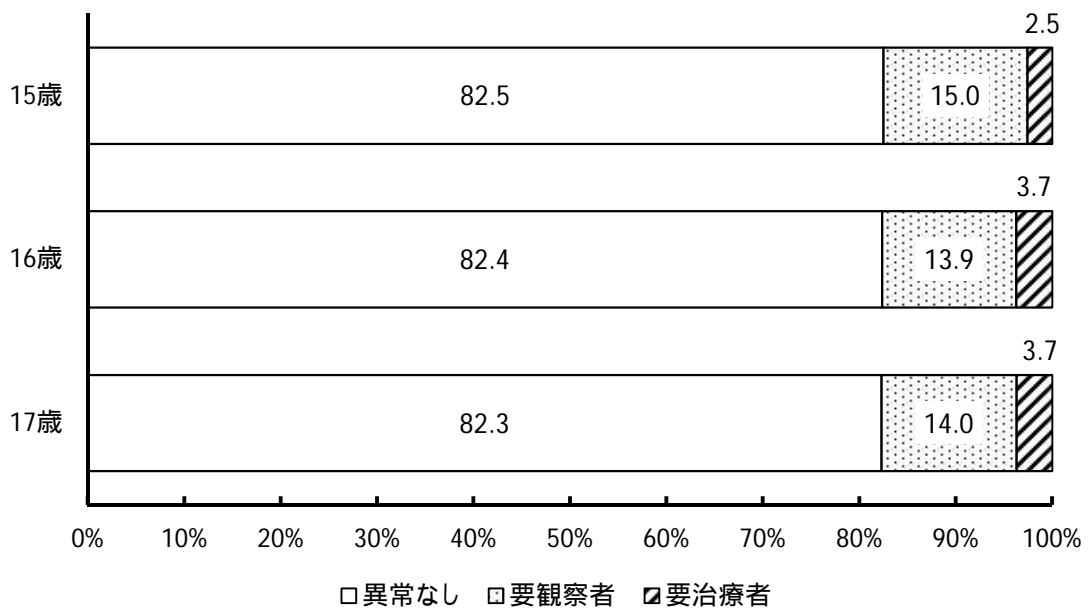


図 3 0 平成 2 5 年度 宮崎県における高校生の歯周疾患の状況

(出典) 平成25年度歯科疾患等実態調査(宮崎県健康増進課)

歯周疾患要治療者...歯肉に炎症があり、専門医による診断が必要とされた者
各値には、特別支援学校を含みます。

表 1 1 平成 2 5 年度 市町村別小学生及び中学生の歯周疾患要治療者率

(%)

	小 1 (6 歳)	小 2 (7 歳)	小 3 (8 歳)	小 4 (9 歳)	小 5 (1 0 歳)	小 6 (1 1 歳)	中 1 (1 2 歳)	中 2 (1 3 歳)	中 3 (1 4 歳)
宮崎市	0.2	0.9	1.1	1.8	1.3	2.8	6.3	6.1	7.3
国富町	0.0	0.7	0.5	0.6	1.9	1.6	1.9	4.5	3.0
綾町	0.0	0.0	0.0	0.0	0.0	0.0	0.0	0.0	0.0
日南市	0.0	0.0	1.8	2.3	1.0	0.6	3.1	8.3	3.5
串間市	0.0	0.0	0.0	2.7	3.5	4.7	3.5	4.9	3.2
都城市	0.7	0.5	0.5	2.9	3.5	2.2	6.0	4.4	7.8
三股町	0.0	1.1	1.7	0.0	1.2	1.6	0.0	0.0	0.0
小林市	0.0	0.0	0.0	0.0	0.0	0.0	0.5	0.2	0.0
えびの市	0.0	0.0	0.0	0.0	0.6	0.7	0.0	0.0	0.0
高原町	0.0	2.6	0.0	2.9	2.7	7.6	0.0	15.3	4.7
西都市	0.7	2.3	1.4	1.7	6.0	4.1	2.5	2.3	4.7
高鍋町	0.0	0.0	0.0	0.0	0.0	0.0	2.0	1.1	1.0
新富町	0.0	0.0	0.0	0.0	0.0	0.0	12.2	11.9	10.7
西米良村	0.0	0.0	0.0	0.0	0.0	0.0	0.0	0.0	0.0
木城町	0.0	0.0	2.4	7.5	9.5	10.6	0.0	0.0	0.0
川南町	0.0	0.0	0.7	0.0	0.6	1.9	9.0	10.3	8.6
都農町	0.0	0.0	0.0	0.0	3.1	1.7	0.9	9.9	5.4
日向市	0.0	0.0	0.0	0.3	3.8	2.4	1.7	1.3	2.3
門川町	0.0	0.0	0.0	0.0	0.0	0.0	0.0	1.4	2.2
美郷町	0.0	0.0	0.0	0.0	2.3	0.0	6.5	0.0	0.0
諸塚村	0.0	0.0	0.0	0.0	0.0	0.0	0.0	0.0	0.0
椎葉村	0.0	0.0	0.0	0.0	0.0	0.0	0.0	0.0	0.0
延岡市	0.6	0.8	1.1	2.3	2.2	3.9	3.9	5.1	5.3
高千穂町	0.0	0.0	0.0	0.9	0.8	1.9	0.9	2.2	0.9
日之影町	0.0	0.0	0.0	0.0	0.0	0.0	0.0	3.0	0.0
五ヶ瀬町	0.0	3.0	3.3	0.0	0.0	2.3	2.7	6.7	0.0
県平均	0.29	0.63	0.80	1.66	1.92	2.41	4.15	4.52	5.11

(出典) 平成 2 5 年度歯科疾患等実態調査 (宮崎県健康増進課)

歯周疾患要治療者...歯肉に炎症があり、専門医による診断が必要とされた者

市町村の値は、市町村立小学校・中学校の値です。

県平均には、私立小学校・中学校、国立附属小学校・中学校、県立高等学校附属中学校、県立中等教育学校、特別支援学校を含みます。

8 小学生及び中学生の歯列・咬合の状況（健康増進課調査）

表 1 2 宮崎県における小学生及び中学生の歯列・咬合要専門医受診者の割合

(%)

	H23年度	H24年度	H25年度
6歳	1.55	1.69	1.71
7歳	2.23	1.86	1.85
8歳	2.41	3.17	2.81
9歳	3.29	2.74	3.15
10歳	3.00	3.47	3.89
11歳	3.65	3.47	3.90
12歳	5.41	4.30	4.20
13歳	4.62	4.29	3.63
14歳	4.78	4.07	4.06

（出典）歯科疾患等実態調査（宮崎県健康増進課）

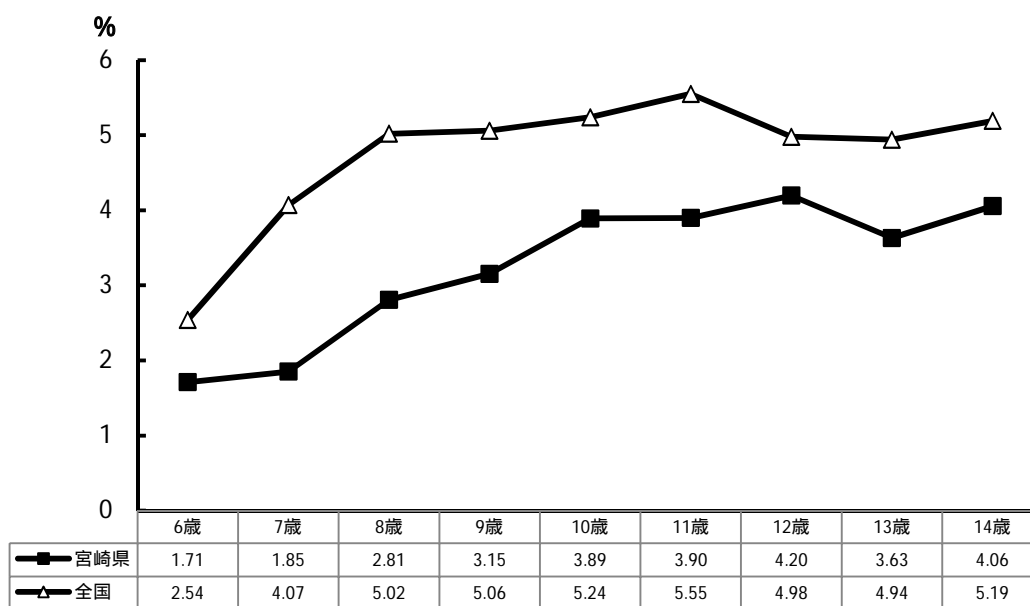


図 7 平成 2 5 年度 小学生及び中学生の歯列・咬合要専門医受診者の割合

（出典）平成 2 5 年度学校保健統計調査（文部科学省）

平成 2 5 年度歯科疾患等実態調査（宮崎県健康増進課）

* 小学生及び中学生の市町村別歯列・咬合要専門医受診者の割合は、表 1 3（p.25）参照

歯列・咬合要専門医受診者...不正咬合の疑いがあり、専門医による診断が必要とされた者
宮崎県の値には、特別支援学校を含みます。

表 1 3 平成 2 5 年度市町村別小学生及び中学生の歯列・咬合要専門医受診者の割合

(%)

	小1 (6歳)	小2 (7歳)	小3 (8歳)	小4 (9歳)	小5 (10歳)	小6 (11歳)	中1 (12歳)	中2 (13歳)	中3 (14歳)
宮崎市	1.5	1.4	2.7	2.7	3.8	4.7	5.2	4.4	4.0
国富町	2.0	0.7	1.6	2.6	4.5	2.1	6.5	10.7	2.0
綾町	3.1	7.8	5.8	14.3	7.5	4.2	0.0	0.0	0.0
日南市	1.9	4.3	5.1	6.8	4.4	6.3	4.1	5.0	4.7
串間市	4.6	5.0	5.5	6.0	8.4	5.3	7.6	6.3	9.6
都城市	2.5	2.8	3.9	3.8	7.6	4.8	5.0	4.7	6.4
三股町	0.7	1.1	0.9	2.7	0.4	1.2	0.0	0.0	0.0
小林市	0.9	1.0	0.7	1.4	0.5	1.6	1.2	1.9	1.4
えびの市	0.0	1.3	4.2	5.1	3.4	3.4	3.5	1.9	0.0
高原町	1.5	2.6	2.5	7.1	1.3	2.5	3.7	1.2	0.0
西都市	4.1	3.8	3.1	2.8	3.8	2.5	3.5	1.3	1.7
高鍋町	0.0	0.0	0.0	0.0	0.0	0.0	2.0	0.5	0.0
新富町	0.0	1.4	0.6	2.5	1.6	2.6	5.0	4.5	6.2
西米良村	0.0	0.0	0.0	0.0	0.0	0.0	0.0	0.0	0.0
木城町	10.0	9.3	14.3	12.5	9.5	25.5	0.0	0.0	2.9
川南町	0.0	0.6	0.7	0.0	0.6	0.0	4.5	5.2	9.7
都農町	0.0	0.0	0.0	0.0	0.0	0.0	0.0	0.0	0.0
日向市	0.2	0.2	0.0	0.3	1.4	0.7	1.4	1.3	1.7
門川町	0.0	0.6	0.0	0.6	0.0	0.0	0.5	1.0	0.5
美郷町	0.0	0.0	0.0	0.0	0.0	2.4	2.2	2.0	0.0
諸塚村	0.0	5.6	6.7	5.6	0.0	15.0	0.0	11.1	0.0
椎葉村	0.0	0.0	0.0	0.0	4.5	0.0	0.0	0.0	0.0
延岡市	2.4	1.7	3.9	4.9	4.8	4.4	6.6	3.2	5.9
高千穂町	1.0	1.0	0.0	1.9	5.1	2.9	3.5	1.1	2.8
日之影町	0.0	0.0	3.0	2.9	3.1	0.0	9.5	12.1	25.6
五ヶ瀬町	0.0	0.0	0.0	0.0	0.0	0.0	0.0	0.0	0.0
県平均	1.7	1.9	2.8	3.2	3.9	3.9	4.2	3.6	4.1

(出典)平成 2 5 年度歯科疾患等実態調査(宮崎県健康増進課)

歯列・咬合要専門医受診者...不正咬合の疑いがあり、専門医による診断が必要とされた者
市町村の数値は、市町村立小学校・中学校の数値です。

県平均には、私立小学校・中学校、国立附属小学校・中学校、県立高等学校附属中学校、県立中等教育学校、特別支援学校を含みます。

9 特別支援学校のむし歯等の状況（健康増進課調査）

表 1 4 宮崎県における特別支援学校児童・生徒のむし歯有病者率（乳歯及び永久歯）

(%)

	H23年度	H24年度	H25年度
6歳	51.0	34.5	37.7
7歳	57.4	59.6	44.4
8歳	58.1	50.8	50.9
9歳	59.2	62.3	50.8
10歳	69.5	45.6	49.1
11歳	42.9	55.4	42.9
12歳	50.0	48.9	59.5
13歳	67.0	50.6	62.1
14歳	52.1	54.4	55.6
15歳	55.2	54.7	67.2
16歳	64.3	51.6	60.3
17歳	58.9	63.5	68.0

（出典）歯科疾患等実態調査（宮崎県健康増進課）

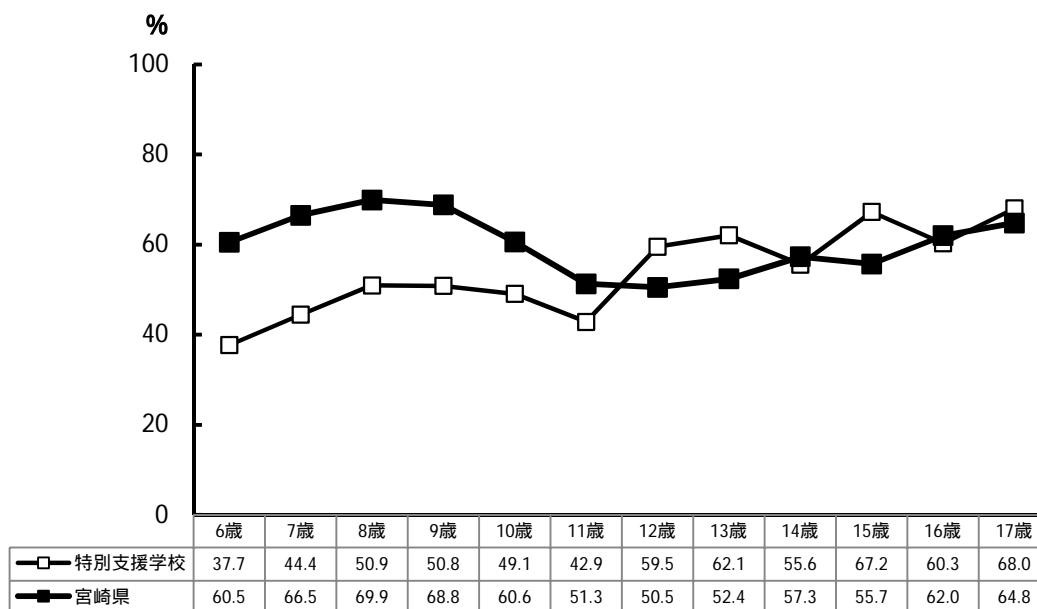


図 3 2 平成 2 5 年度 宮崎県における特別支援学校児童・生徒のむし歯有病者率（乳歯及び永久歯）

（出典）平成 2 5 年度歯科疾患等実態調査（宮崎県健康増進課）

宮崎県の値には、特別支援学校を含みます。

表 1 5 宮崎県における特別支援学校児童・生徒の一人平均むし歯数（永久歯）

(本)

	H23年度	H24年度	H25年度
6歳	-	-	-
7歳	-	-	-
8歳	-	-	-
9歳	-	-	-
10歳	-	-	-
11歳	0.88	1.20	0.75
12歳	2.02	1.22	1.29
13歳	-	-	-
14歳	-	-	-
15歳	2.86	2.46	2.49
16歳	-	-	-
17歳	-	-	-

(出典) 歯科疾患等実態調査(宮崎県健康増進課)

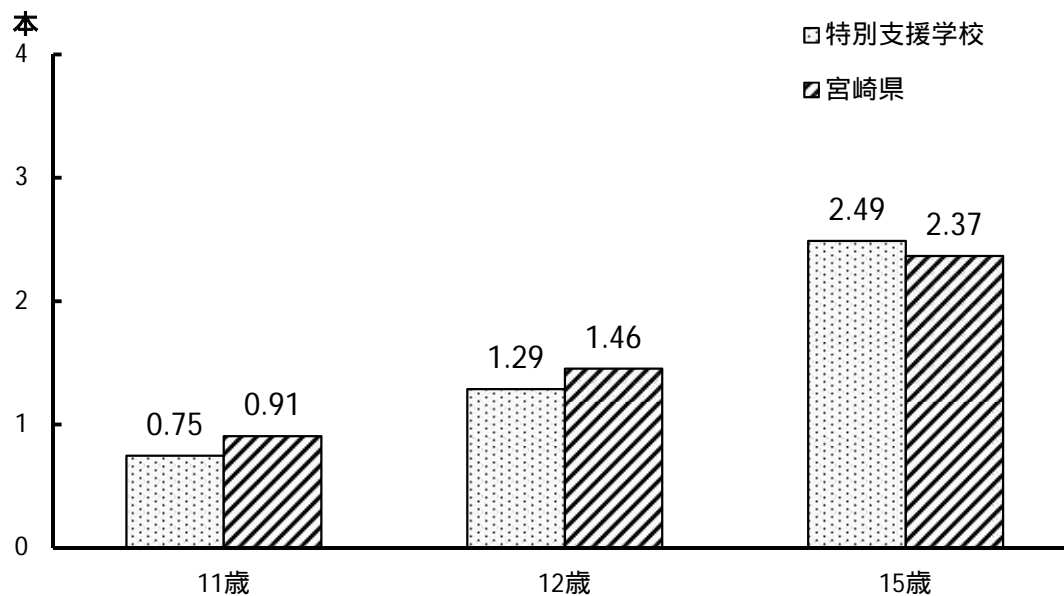


図 3 3 平成 2 5 年度 宮崎県における特別支援学校児童・生徒の一人平均むし歯数（永久歯）

(出典) 平成 2 5 年度歯科疾患等実態調査(宮崎県健康増進課)

宮崎県の値には、特別支援学校を含みます。

表 1 6 宮崎県における特別支援学校児童・生徒の歯周疾患要治療者率

(%)

	H23年度	H24年度	H25年度
6歳	0.00	3.64	2.90
7歳	4.92	0.00	3.70
8歳	0.00	0.00	1.89
9歳	3.95	1.89	3.28
10歳	1.69	1.27	0.00
11歳	1.79	4.62	2.38
12歳	2.44	2.27	5.95
13歳	3.09	1.27	4.60
14歳	8.22	0.00	2.47
15歳	7.88	4.67	5.08
16歳	8.24	4.58	5.67
17歳	5.96	7.73	6.80

(出典) 歯科疾患等実態調査 (宮崎県健康増進課)

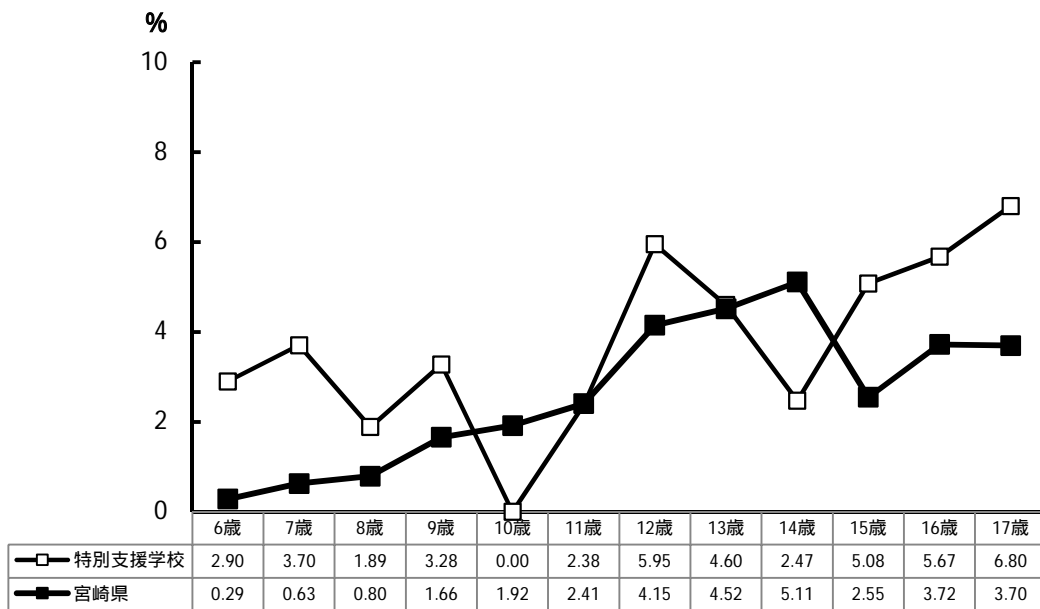


図 3 4 平成 2 5 年度 宮崎県における特別支援学校児童・生徒の歯周疾患要治療者率

(出典) 平成 2 5 年度歯科疾患等実態調査 (宮崎県健康増進課)

歯周疾患要治療者...歯肉に炎症があり、専門医による診断が必要とされた者

図 3 4 の宮崎県の値には、特別支援学校を含みます。

10 フッ化物洗口実施状況

表17-1 平成25年度 保育所・幼稚園・小学校・中学校におけるフッ化物洗口実施状況

	全体		保育所 (認可、認可外)				幼稚園				小学校				中学校			
	実施施設数	実施人数	保育所数	施設実施数	人数実施	実施率	幼稚園数	施設実施数	人数実施	実施率	小学校数	施設実施数	人数実施	実施率	中学校数	施設実施数	人数実施	実施率
宮崎市	151	31,401	134	61	2,170	45.5	47	20	1,379	42.6	49	47	19,750	95.9	33	23	8,102	69.7
国富町	1	26	9	1	26	11.1	1	0	0	0.0	4	0	0	0.0	3	0	0	0.0
綾町	4	137	3	3	100	100.0	1	1	37	100.0	1	0	0	0.0	1	0	0	0.0
日南市	17	848	19	12	308	63.2	8	2	152	25.0	16	1	202	6.3	11	2	186	18.2
串間市	25	1,554	12	7	141	58.3	1	1	35	100.0	11	11	927	100.0	6	6	451	100.0
都城市	8	474	74	8	474	10.8	16	0	0	0.0	37	0	0	0.0	19	0	0	0.0
三股町	8	323	14	7	216	50.0	2	1	107	50.0	6	0	0	0.0	1	0	0	0.0
小林市	14	290	21	13	274	61.9	6	1	16	16.7	12	0	0	0.0	9	0	0	0.0
えびの市	0	0	5	0	0	0.0	4	0	0	0.0	6	0	0	0.0	4	0	0	0.0
高原町	0	0	6	0	0	0.0	1	0	0	0.0	4	0	0	0.0	2	0	0	0.0
西都市	16	466	18	12	302	66.7	4	4	164	100.0	9	0	0	0.0	6	0	0	0.0
高鍋町	7	209	7	6	176	85.7	2	1	33	50.0	2	0	0	0.0	2	0	0	0.0
新富町	11	265	10	10	236	100.0	1	1	29	100.0	3	0	0	0.0	3	0	0	0.0
西米良村	3	121	1	1	39	100.0	-	-	-	-	1	1	53	100.0	1	1	29	100.0
木城町	4	454	2	2	57	100.0	-	-	-	-	1	1	265	100.0	1	1	132	100.0
川南町	19	1,720	10	10	241	100.0	2	2	54	100.0	5	5	953	100.0	2	2	472	100.0
都農町	5	152	5	5	152	100.0	1	0	0	0.0	4	0	0	0.0	1	0	0	0.0
日向市	25	1,038	26	18	563	69.2	10	7	475	70.0	14	0	0	0.0	7	0	0	0.0
門川町	7	172	8	5	118	62.5	2	2	54	100.0	4	0	0	0.0	2	0	0	0.0
美郷町	12	429	3	2	31	66.7	3	3	58	100.0	4	4	201	100.0	3	3	139	100.0
諸塚村	0	0	2	0	0	0.0	1	0	0	0.0	3	0	0	0.0	1	0	0	0.0
椎葉村	13	266	6	6	59	100.0	-	-	-	-	6	6	148	100.0	1	1	59	100.0
延岡市	9	422	48	8	389	16.7	14	1	33	7.1	28	0	0	0.0	18	0	0	0.0
高千穂町	17	1,103	6	6	149	100.0	2	2	46	100.0	5	5	617	100.0	4	4	291	100.0
日之影町	4	151	3	3	58	100.0	-	-	-	-	4	1	93	25.0	1	0	0	0.0
五ヶ瀬町	2	44	2	2	44	100.0	-	-	-	-	4	0	0	0.0	3	0	0	0.0
計	382	42,065	454	208	6,323	45.8	129	49	2,672	38.0	243	82	23,209	33.7	145	43	9,861	29.7

(出典)平成25年度市町村歯科保健事業実施状況調べ(宮崎県健康増進課)
平成25年度フッ化物洗口実施状況調査(宮崎県健康増進課)

市町村が直接関与していない施設も含まれます。

4歳児以上の子どもを預かっている保育所を対象施設としています。

分校も1校として計上しています。

上記に計上されている施設の他、特別支援学校1校がフッ化物洗口に取り組んでいます。

表 17 - 2 平成 25 年度 保育所におけるフッ化物洗口実施方法

	実施 保育所 数	洗口回数			使用薬剤				フッ化物濃度 (ppm)				経費負担					
		1 回/ 週	5 回/ 週	そ 他	フ ッ 化 ナ ト リ ウ ム	ミ ラ ノ ール	オ ラ プ リ ス	そ の 他	2 2 5 }	4 5 0	9 0 0	そ の 他	公 的 機 関	歯 科 医 師 会	各 施 設	保 護 者	複 数	そ の 他
宮崎市	61	2	55	4	1	59	1	0	59	2	0	0	9	11	33	4	2	2
国富町	1	0	1	0	0	1	0	0	1	0	0	0	0	0	1	0	0	0
綾町	3	0	3	0	0	3	0	0	3	0	0	0	3	0	0	0	0	0
日南市	12	0	12	0	0	12	0	0	12	0	0	0	12	0	0	0	0	0
串間市	7	0	7	0	0	7	0	0	7	0	0	0	7	0	0	0	0	0
都城市	8	0	5	3	0	8	0	0	5	2	0	1	0	0	3	5	0	0
三股町	7	0	5	2	0	7	0	0	4	3	0	0	0	0	7	0	0	0
小林市	13	0	13	0	0	13	0	0	13	0	0	0	13	0	0	0	0	0
えびの市	0																	
高原町	0																	
西都市	12	0	12	0	0	12	0	0	12	0	0	0	12	0	0	0	0	0
高鍋町	6	0	6	0	0	6	0	0	6	0	0	0	6	0	0	0	0	0
新富町	10	0	10	0	0	10	0	0	10	0	0	0	10	0	0	0	0	0
西米良村	1	0	1	0	0	1	0	0	1	0	0	0	1	0	0	0	0	0
木城町	2	0	2	0	0	2	0	0	2	0	0	0	2	0	0	0	0	0
川南町	10	0	10	0	0	10	0	0	10	0	0	0	10	0	0	0	0	0
都農町	5	0	5	0	0	5	0	0	5	0	0	0	5	0	0	0	0	0
日向市	18	2	13	3	1	13	4	0	18	0	0	0	18	0	0	0	0	0
門川町	5	0	2	3	0	1	4	0	5	0	0	0	5	0	0	0	0	0
美郷町	2	0	2	0	0	1	1	0	2	0	0	0	2	0	0	0	0	0
諸塚村	0																	
椎葉村	6	0	6	0	0	6	0	0	6	0	0	0	6	0	0	0	0	0
延岡市	8	2	6	0	0	6	2	0	8	0	0	0	5	0	3	0	0	0
高千穂町	6	0	6	0	0	6	0	0	6	0	0	0	6	0	0	0	0	0
日之影町	3	0	3	0	0	3	0	0	3	0	0	0	3	0	0	0	0	0
五ヶ瀬町	2	0	2	0	0	2	0	0	2	0	0	0	2	0	0	0	0	0
計	208	6	187	15	2	194	12	0	200	7	0	1	137	11	47	9	2	2

表 17 - 1 の詳細になります。

表 17 - 3 平成 25 年度 幼稚園におけるフッ化物洗口実施方法

	実施幼稚園数	洗口回数			使用薬剤				フッ化物濃度 (ppm)				経費負担					
		1回/週	5回/週	その他	フッ化ナトリウム	ミラノール	オラブリス	その他	2250	450	900	その他	公的機関	歯科医師会	各施設	保護者	複数	その他
宮崎市	20	0	16	4	0	19	1	0	18	2	0	0	2	7	5	6	0	0
国富町	0																	
綾町	1	0	1	0	0	1	0	0	1	0	0	0	1	0	0	0	0	0
日南市	2	0	2	0	0	2	0	0	2	0	0	0	2	0	0	0	0	0
串間市	1	0	1	0	0	1	0	0	1	0	0	0	1	0	0	0	0	0
都城市	0																	
三股町	1	0	1	0	0	1	0	0	0	1	0	0	0	0	0	1	0	0
小林市	1	0	1	0	0	1	0	0	1	0	0	0	1	0	0	0	0	0
えびの市	0																	
高原町	0																	
西都市	4	0	4	0	0	4	0	0	4	0	0	0	4	0	0	0	0	0
高鍋町	1	0	1	0	0	1	0	0	1	0	0	0	1	0	0	0	0	0
新富町	1	0	1	0	0	1	0	0	1	0	0	0	1	0	0	0	0	0
西米良村	-																	
木城町	-																	
川南町	2	0	2	0	0	2	0	0	2	0	0	0	2	0	0	0	0	0
都農町	0																	
日向市	7	0	7	0	1	6	0	0	7	0	0	0	7	0	0	0	0	0
門川町	2	0	0	2	0	2	0	0	2	0	0	0	2	0	0	0	0	0
美郷町	3	3	0	0	0	3	0	0	0	3	0	0	3	0	0	0	0	0
諸塚村	0																	
椎葉村	-																	
延岡市	1	0	1	0	0	1	0	0	1	0	0	0	1	0	0	0	0	0
高千穂町	2	0	2	0	0	2	0	0	2	0	0	0	2	0	0	0	0	0
日之影町	-																	
五ヶ瀬町	-																	
計	49	3	40	6	1	47	1	0	43	6	0	0	30	7	5	7	0	0

表 17 - 1 の詳細になります。

表 17 - 4 平成 25 年度 小学校におけるフッ化物洗口実施方法

	実施 小学校 数	洗口回数			使用薬剤				フッ化物濃度 (ppm)				経費負担					
		1 回/ 週	5 回/ 週	その他	フッ 化ナ トリ ウム	ミ ラノ ール	オ ラ プ リス	その他	2 2 5 5 2 5 0	4 5 0	9 0 0	その他	公 的 機 関	歯 科 医 師 会	各 施 設	保 護 者	複 数	その他
宮崎市	47	47	0	0	0	47	0	0	0	47	0	0	47	0	0	0	0	0
国富町	0																	
綾町	0																	
日南市	1	1	0	0	0	1	0	0	0	1	0	0	1	0	0	0	0	0
串間市	11	11	0	0	0	11	0	0	0	11	0	0	11	0	0	0	0	0
都城市	0																	
三股町	0																	
小林市	0																	
えびの市	0																	
高原町	0																	
西都市	0																	
高鍋町	0																	
新富町	0																	
西米良村	1	1	0	0	0	1	0	0	0	1	0	0	1	0	0	0	0	0
木城町	1	1	0	0	0	1	0	0	0	0	1	0	1	0	0	0	0	0
川南町	5	5	0	0	0	5	0	0	0	5	0	0	5	0	0	0	0	0
都農町	0																	
日向市	0																	
門川町	0																	
美郷町	4	4	0	0	0	4	0	0	0	4	0	0	4	0	0	0	0	0
諸塚村	0																	
椎葉村	6	6	0	0	0	6	0	0	0	6	0	0	6	0	0	0	0	0
延岡市	0																	
高千穂町	5	5	0	0	0	5	0	0	0	0	5	0	5	0	0	0	0	0
日之影町	1	1	0	0	0	1	0	0	0	0	1	0	1	0	0	0	0	0
五ヶ瀬町	0																	
計	82	82	0	0	0	82	0	0	0	75	7	0	82	0	0	0	0	0

表 17 - 1 の詳細になります。

表 17 - 5 平成 25 年度 中学校におけるフッ化物洗口実施方法

	実施中学校数	洗口回数			使用薬剤				フッ化物濃度 (ppm)				経費負担					
		1回/週	5回/週	その他	フッ化ナトリウム	ミラノール	オラブリス	その他	2250	450	900	その他	公的機関	歯科医師会	各施設	保護者	複数	その他
宮崎市	23	23	0	0	0	23	0	0	0	23	0	0	23	0	0	0	0	0
国富町	0																	
綾町	0																	
日南市	2	2	0	0	0	2	0	0	0	2	0	0	1	0	0	1	0	0
串間市	6	6	0	0	0	6	0	0	0	6	0	0	6	0	0	0	0	0
都城市	0																	
三股町	0																	
小林市	0																	
えびの市	0																	
高原町	0																	
西都市	0																	
高鍋町	0																	
新富町	0																	
西米良村	1	1	0	0	0	1	0	0	0	1	0	0	1	0	0	0	0	0
木城町	1	1	0	0	0	1	0	0	0	0	1	0	1	0	0	0	0	0
川南町	2	2	0	0	0	2	0	0	0	2	0	0	2	0	0	0	0	0
都農町	0																	
日向市	0																	
門川町	0																	
美郷町	3	3	0	0	0	3	0	0	0	3	0	0	3	0	0	0	0	0
諸塚村	0																	
椎葉村	1	1	0	0	0	1	0	0	0	1	0	0	1	0	0	0	0	0
延岡市	0																	
高千穂町	4	4	0	0	0	4	0	0	0	0	4	0	4	0	0	0	0	0
日之影町	0																	
五ヶ瀬町	0																	
計	43	43	0	0	0	43	0	0	0	38	5	0	42	0	0	1	0	0

表 17 - 1 の詳細になります。

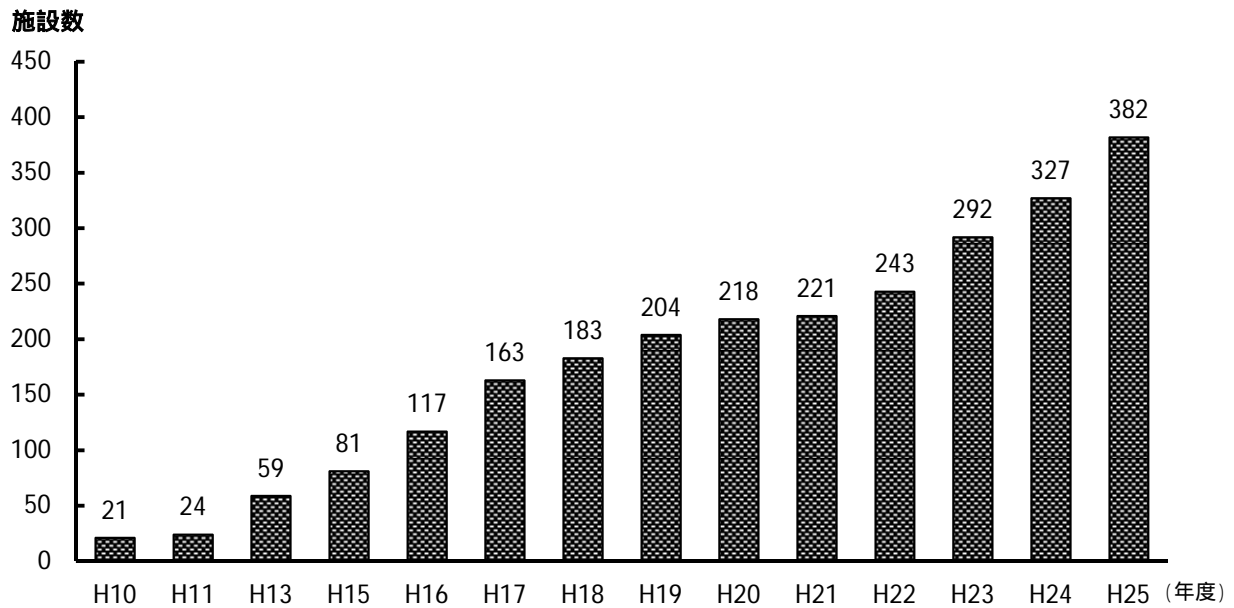


図 3 5 宮崎県におけるフッ化物洗口実施施設数の推移

(出典) 平成 2 5 年度市町村歯科保健事業実施状況調べ (宮崎県健康増進課)
 平成 2 5 年度フッ化物洗口実施状況調査 (宮崎県健康増進課)

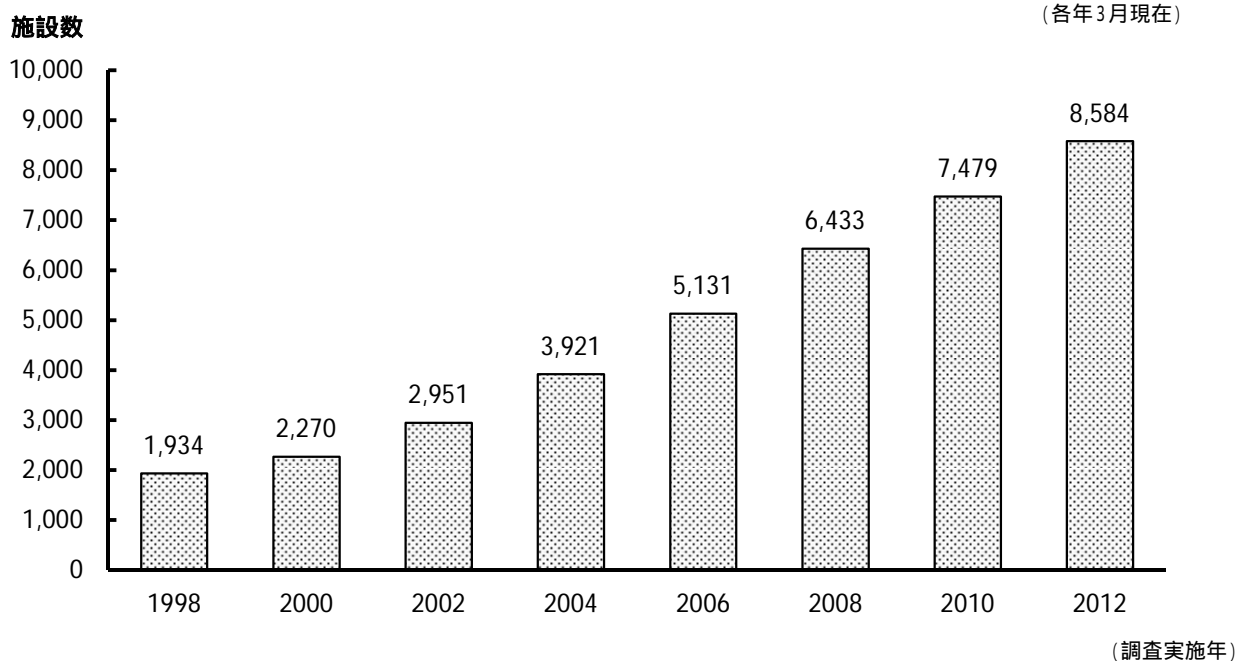


図 3 6 全国におけるフッ化物洗口実施施設数の推移

(出典) N P O 法人日本むし歯予防フッ素推進会議調べ

1 1 市町村における歯科保健事業の実施状況

表 1 8 平成 2 5 年度 市町村の歯科保健計画の策定状況及び関係者の協議の場の設置状況

	歯科保健計画の策定 (健康増進計画を含む)	関係者の協議の場															備考	
			医師(会)	歯科医師(会)	歯科衛生士(会)	栄養士(会)	看護協(会)	保育園	幼稚園	小学校	中学校	P T A	保健所	福祉事務所	教育委員会	その他		
宮崎市	健康みやざき市民プラン																	訪問看護ステーション/包括支援センター/食生活改善推進協議会
国富町	健康くにとみ 2 1 (国富町健康増進計画)																	
綾町	綾ッ子歯ッピー大作戦 / 綾町健康増進計画																	
日南市	健康にちなん 2 1																	
串間市	串間市健康増進計画																	
都城市	みやこのじょう健康づくり計画 2 1																	
三股町	いきいきげんきみまた 2 1																	
小林市	健康こばやし 2 1																	
えびの市	第2次健康日本 2 1 えびの市計画																	
高原町	高原町みんなが元気くらぶ行動計画																	
西都市	健康日本 2 1 (第2次) 西都市計画第2次 ~ えがおで元気に健康さいと ~																	薬剤師会
高鍋町	高鍋町健康づくり計画																	
新富町																		
西米良村	西米良村健康増進計画																	
木城町																		
川南町	健康でいきいきと暮らせるまちづくり計画																	薬剤師会
都農町	都農町健康増進計画(みんなでつくる健康な町 都農)																	
日向市	健康ひゅうが 2 1 (第2次)																	
門川町																		
美郷町	健康みさと 2 1																	
諸塚村	諸塚村健康づくり計画																	
椎葉村	健康しいば 2 1 実践計画																	
延岡市	延岡市健康増進計画 健康のべおか 2 1 (第2次)																	
高千穂町	高千穂町健康増進計画																	
日之影町	健康増進計画 2 1 ひのかげ																	
五ヶ瀬町	五ヶ瀬町健康増進計画																	
計	23	22	8	23	10	4	0	20	13	17	15	7	20	5	17	9		

平成 2 6 年 3 月 3 1 日現在

(出典) 平成 2 5 年度市町村歯科保健事業実施状況調べ(宮崎県健康増進課)

表 1 9 平成 2 5 年度 乳幼児期の歯科保健事業実施状況

	6, 7 か月			1 歳			1 歳 6 か月 (母子保健法)			2 歳			2 歳 6 か月			3 歳			3 歳 〃 か月 (母子保健法)			その他 (イベントでの塗布は除く)											
	健診	指導 (個別)	指導 (集団)	フッ 化物塗 布	健診	指導 (個別)	指導 (集団)	フッ 化物塗 布	健診	指導 (個別)	指導 (集団)	フッ 化物塗 布	健診	指導 (個別)	指導 (集団)	フッ 化物塗 布	健診	指導 (個別)	指導 (集団)	フッ 化物塗 布	時期	健診	指導 (個別)	指導 (集団)	フッ 化物塗 布	備考							
宮崎市																					6か月												
国富町																						6か月											
綾町																						5か月											
日南市																						6か月					未就学児						
串間市																						5-6か月											
都城市																						6-7か月											
三股町																						6~8か月											
小林市																						5 か月					・年長児 ・洗口園指導						
えびの市																						6か月											
高原町																						6か月					無料券配付						
西都市																						6か月											
高鍋町																						6か月											
新富町																						6か月											
西米良村																						6か月											
木城町																						2-6か月					1 歳半-就学 前児						
川南町																						6か月					1 歳半-就学 前児						
都農町																						6か月											
日向市																						6か月											
門川町																						5-7か月					保育所5歳児						
美郷町																						6か月											
諸塚村																						6か月					1 歳半-就学 前児						
椎葉村																						6-8か月					すくすく子育 て学級						
延岡市																						6か月											
高千穂町																						6か月					3,4か月健診						
日之影町																						6か月					5 歳児健診						
五ヶ瀬町																						6か月					5 歳児健診						
計	2	9	4	0	4	10	4	4	26	21	11	14	9	8	1	12	16	14	9	18	5	4	1	9	26	20	9	17		6	5	5	7

母子保健法に基づく 歯科健診 平成 2 6 年 3 月 3 1 日現在
(出典) 平成 2 5 年度市町村歯科保健事業実施状況調べ (宮崎県健康増進課)

表 2 0 平成 2 5 年度 成人期・高齢期の歯科保健事業実施状況

	妊産婦に対する事業				健康増進法に基づく事業				健康増進法以外の事業				介護予防事業		(市町村の関与あり) 訪問歯科診療
	健診	指導 (個別)	指導 (集団)	フッ 化物塗布	歯科健康 教育	歯科健康 相談	訪問口 腔衛生指 導	歯周疾 患検診	歯科健康 教育	歯科健康 相談	歯科健康 診査	訪問口 腔ケア	地域支援事業		
													二次予 防事業 (口 腔機能 の向上)	一次予 防事業 (口 腔ケア 関係事 業)	
宮崎市															
国富町															
綾町															
日南市															
串間市															
都城市															
三股町															
小林市															
えびの市															
高原町															
西都市															
高鍋町															
新富町															
西米良村															
木城町															
川南町															
都農町															
日向市															
門川町															
美郷町															
諸塚村															
椎葉村															
延岡市															
高千穂町															
日之影町															
五ヶ瀬町															
計	4	15	4	0	10	8	1	13	7	5	7	0	14	13	0

平成 2 6 年 3 月 3 1 日現在

(出典) 平成 2 5 年度市町村歯科保健事業実施状況調べ(宮崎県健康増進課)