

最近の歯科保健の状況

2016

平成28年9月

宮崎県福祉保健部健康増進課

目次

1	1歳6か月児のむし歯の状況	1
2	3歳児のむし歯の状況	5
3	1歳6か月児及び3歳児の清掃不良のある者の割合	9
4	12歳児のむし歯の状況（文部科学省調査）	10
5	小学生、中学生及び高校生のむし歯の状況（文部科学省調査）	12
6	小学生、中学生及び高校生のむし歯の状況（健康増進課調査）	15
7	小学生、中学生及び高校生の歯周疾患の状況（健康増進課調査）	21
8	小学生及び中学生の歯列・咬合の状況（健康増進課調査）	24
9	特別支援学校のむし歯等の状況（健康増進課調査）	26
10	フッ化物洗口実施状況	29
11	市町村における歯科保健事業の実施状況	36

1 1歳6か月児のむし歯の状況

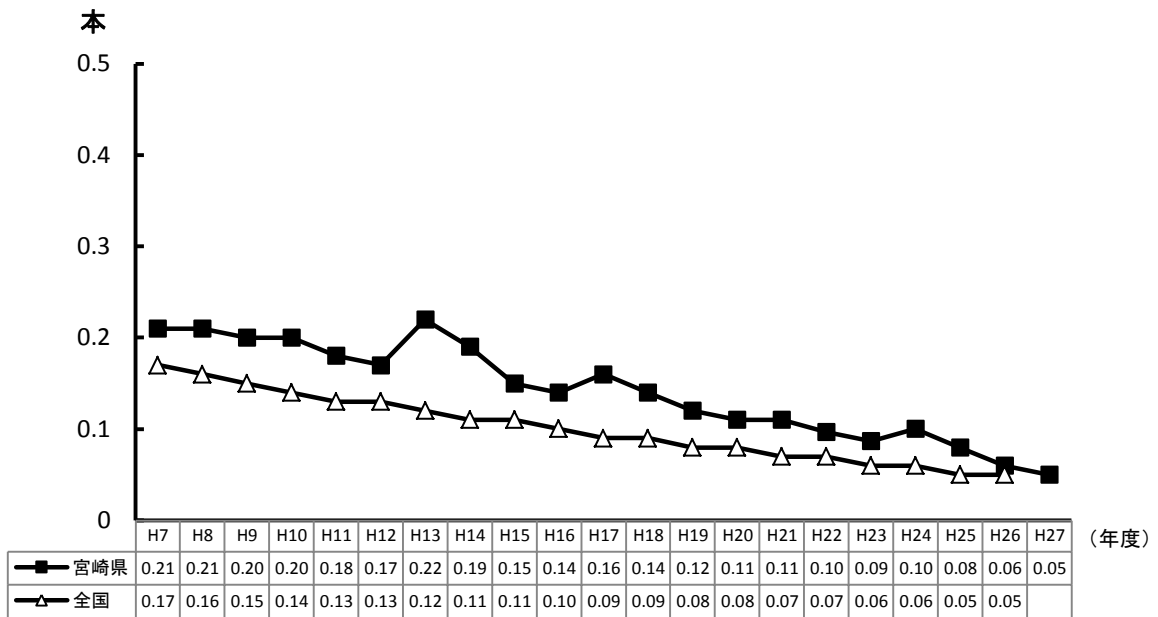


図1 1歳6か月児一人平均むし歯数の年次推移※

(出典) 歯科健康診査実施状況報告 (厚生労働省)

宮崎県母子保健事業実績 (宮崎県健康増進課)

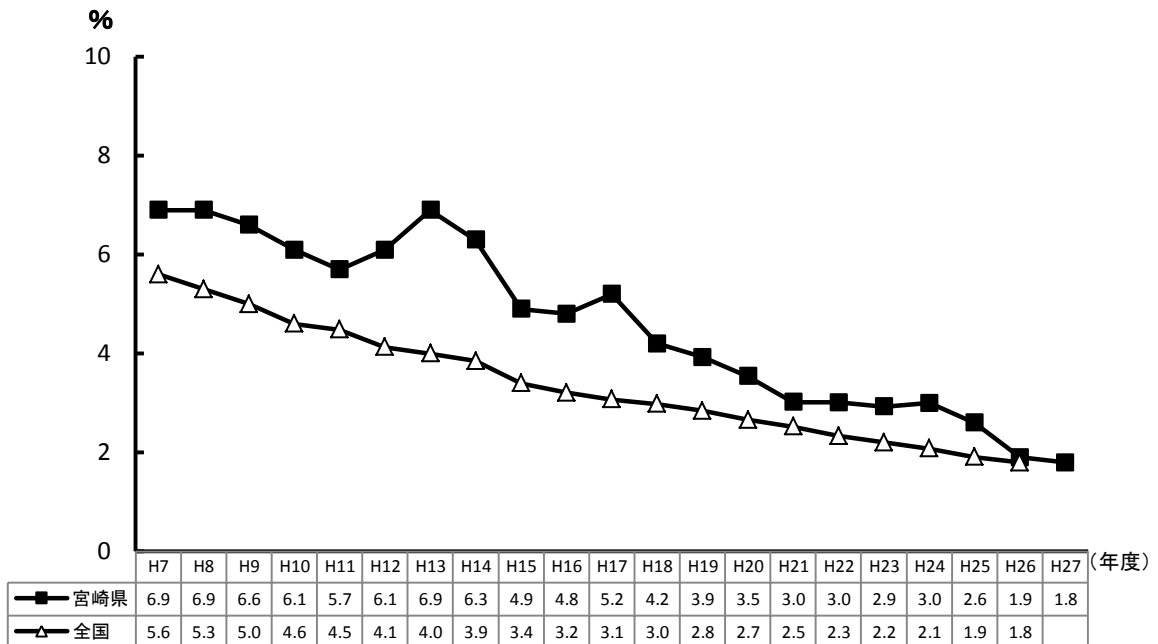


図2 1歳6か月児むし歯有病者率の年次推移※

(出典) 歯科健康診査実施状況報告 (厚生労働省)

宮崎県母子保健事業実績 (宮崎県健康増進課)

※ 平成27年度の宮崎県の数値は、県がまとめた速報値であり、厚生労働省が公表する歯科健康診査実施状況報告をもって確定値とします。

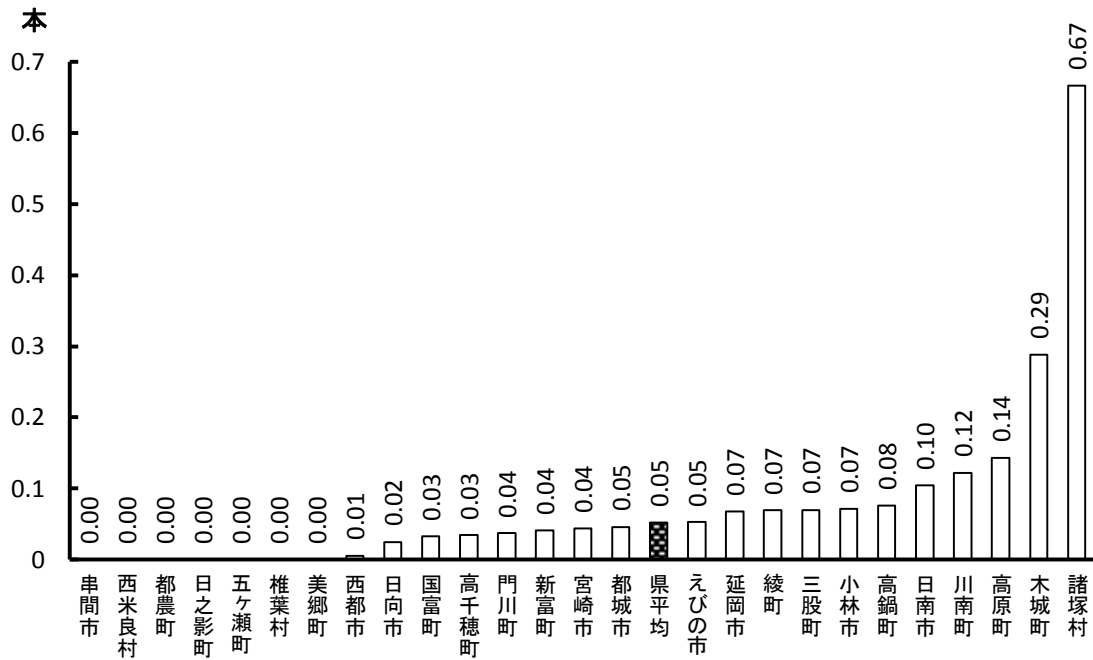


図3 平成27年度 市町村別1歳6か月児一人平均むし歯数※

(出典) 宮崎県母子保健事業実績 (宮崎県健康増進課)

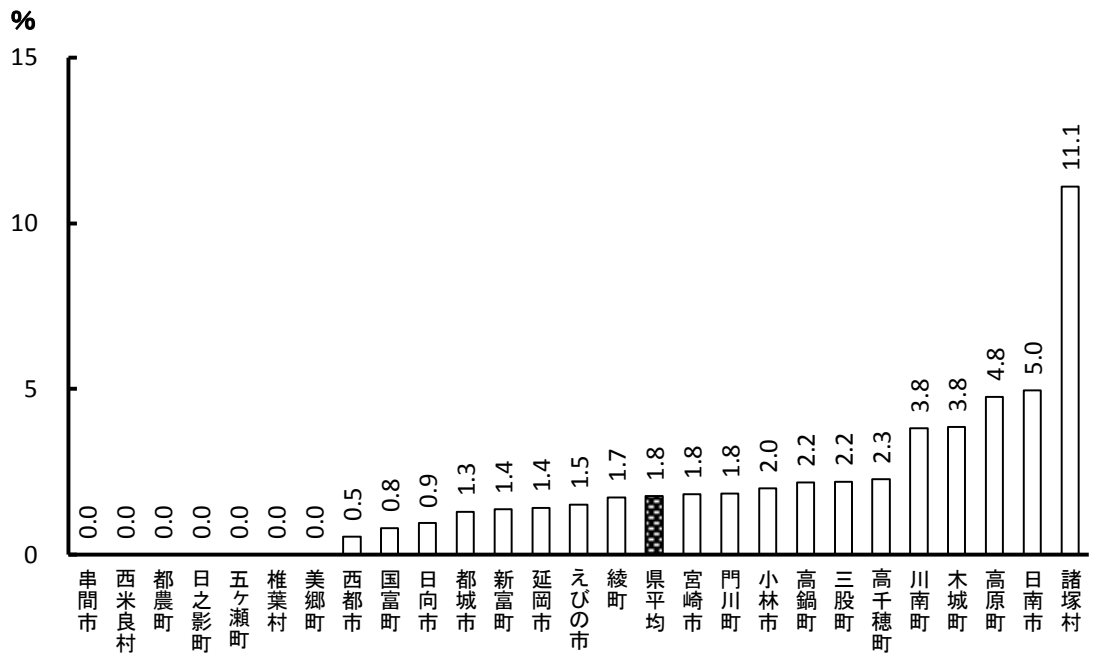


図4 平成27年度 市町村別1歳6か月児むし歯有病者率※

(出典) 宮崎県母子保健事業実績 (宮崎県健康増進課)

※ 平成27年度の宮崎県の数値は、県がまとめた速報値であり、厚生労働省が公表する歯科健康診査実施状況報告をもって確定値とします。

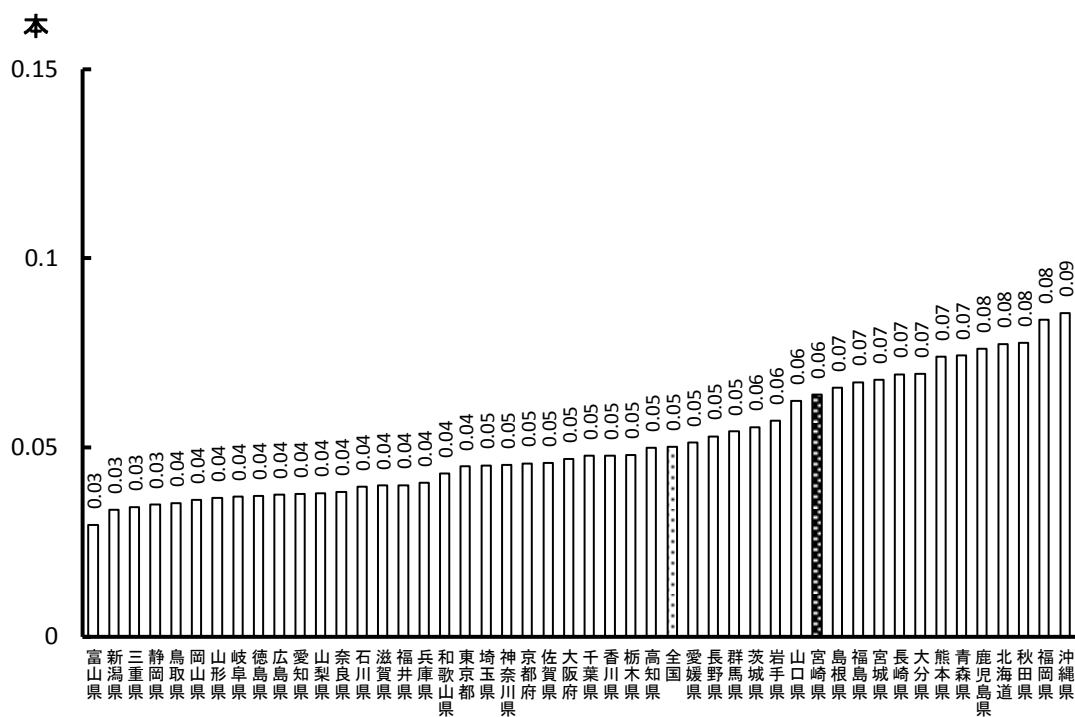


図5 平成26年度 都道府県別1歳6か月児一人平均むし歯数

(出典) 歯科健康診査実施状況報告 (厚生労働省)

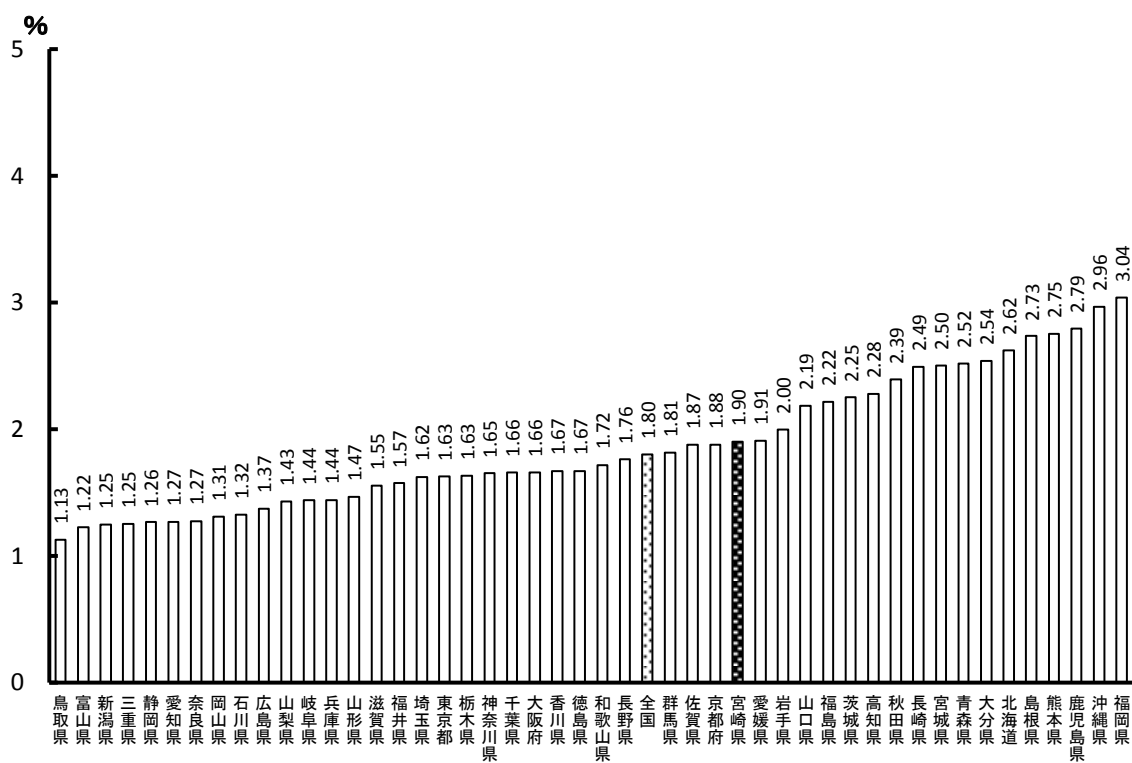


図6 平成26年度 都道府県別1歳6か月児むし歯有病者率

(出典) 歯科健康診査実施状況報告 (厚生労働省)

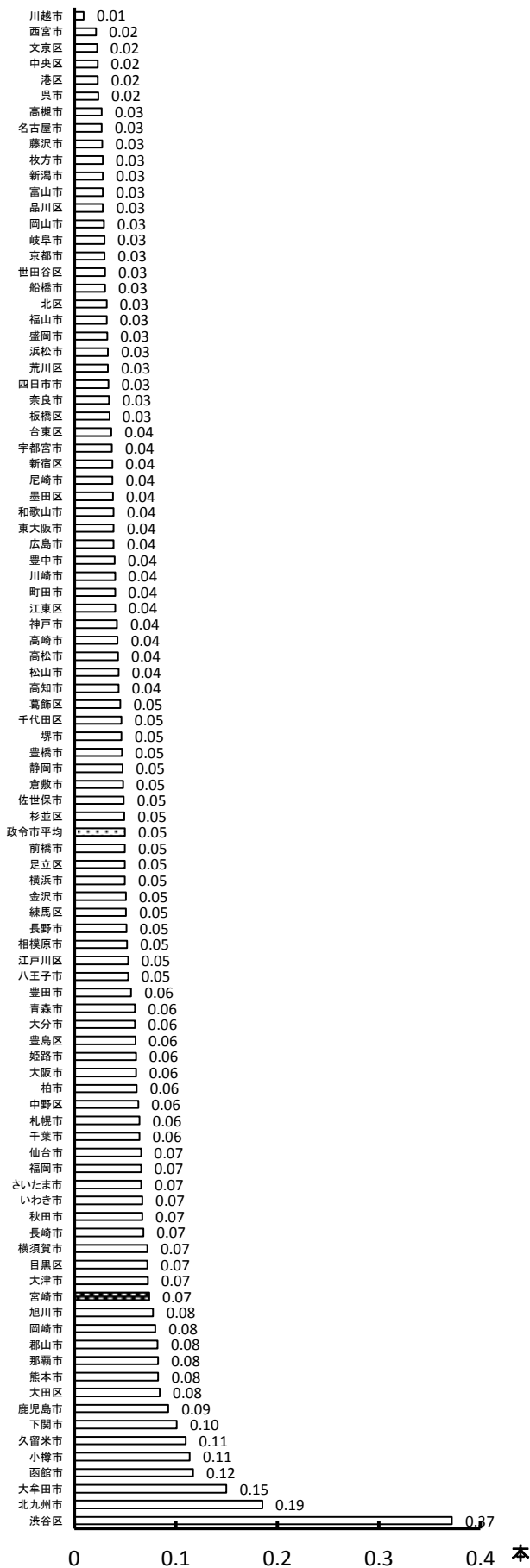


図7 平成26年度 政令市・特別区別
1歳6か月児一人平均むし歯数
(出典) 歯科健康診査実施状況報告 (厚生労働省)

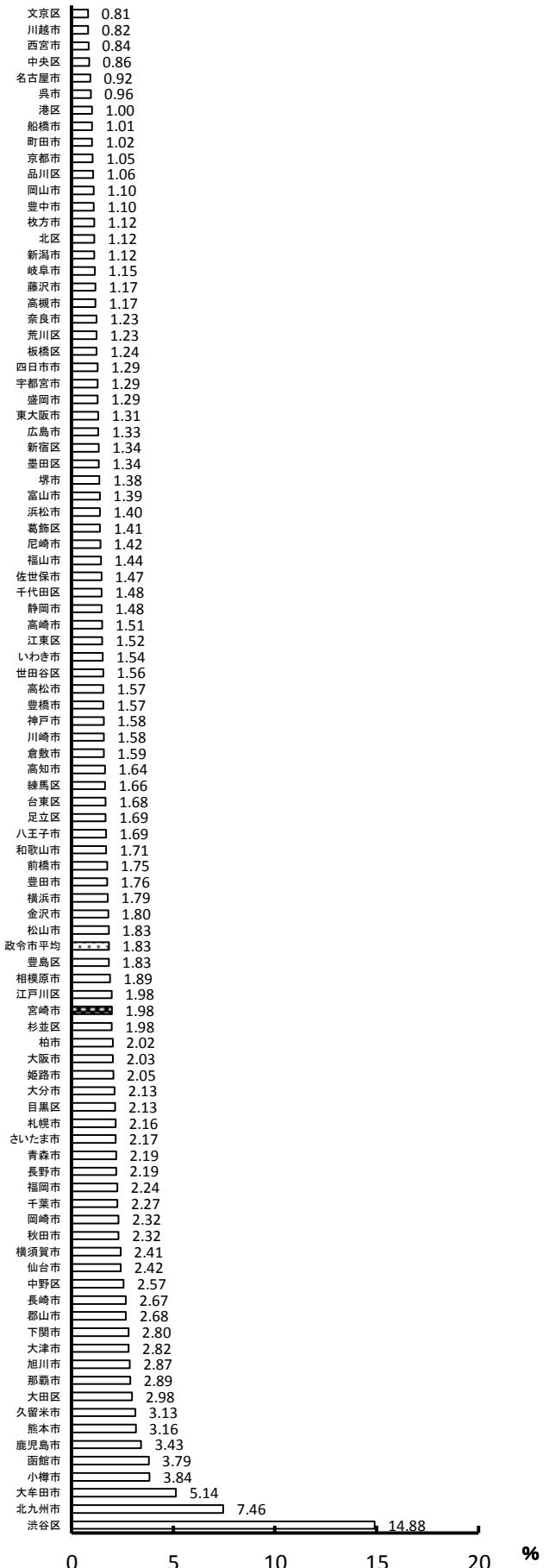


図8 平成26年度 政令市・特別区別
1歳6か月児むし歯有病者率
(出典) 歯科健康診査実施状況報告 (厚生労働省)

2 3歳児のむし歯の状況

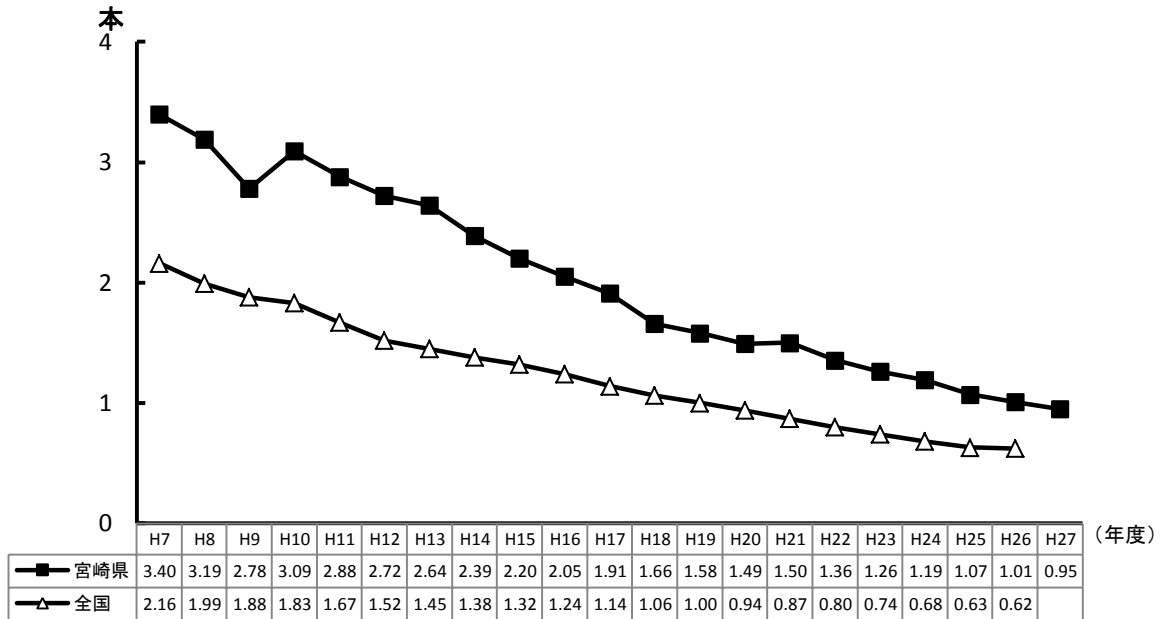


図9 3歳児一人平均むし歯数の年次推移※

(出典) 歯科健康診査実施状況報告 (厚生労働省)

宮崎県母子保健事業実績 (宮崎県健康増進課)

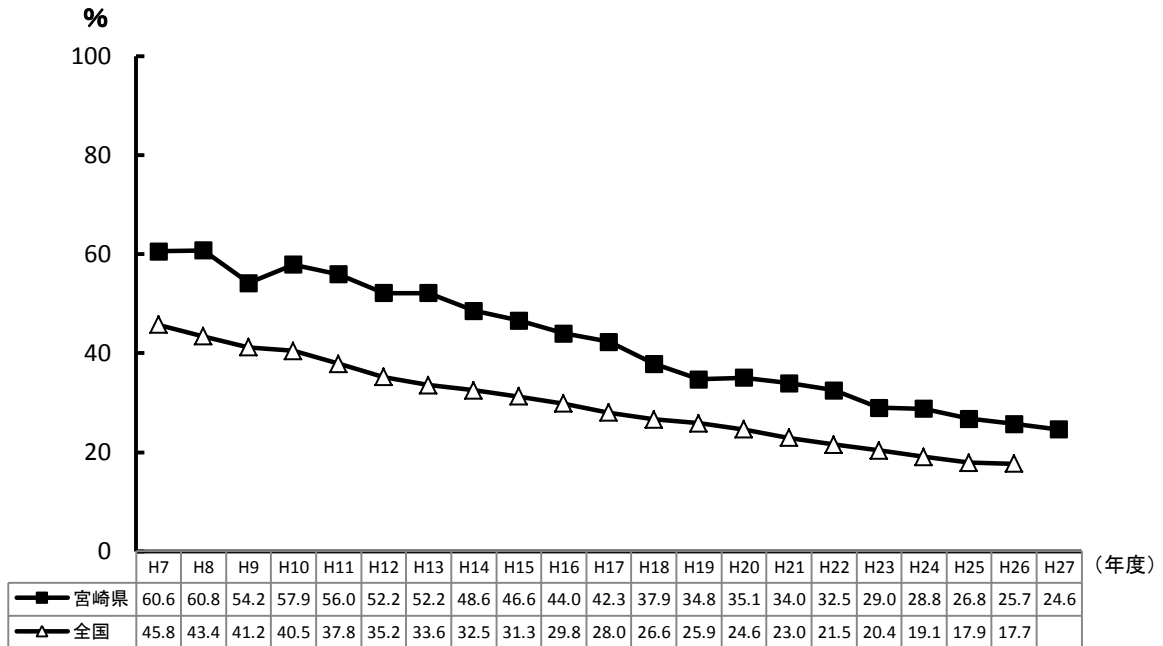


図10 3歳児むし歯有病者率の年次推移※

(出典) 歯科健康診査実施状況報告 (厚生労働省)

宮崎県母子保健事業実績 (宮崎県健康増進課)

※ 平成27年度の宮崎県の数値は、県がまとめた速報値であり、厚生労働省が公表する歯科健康診査実施状況報告をもって確定値とします。

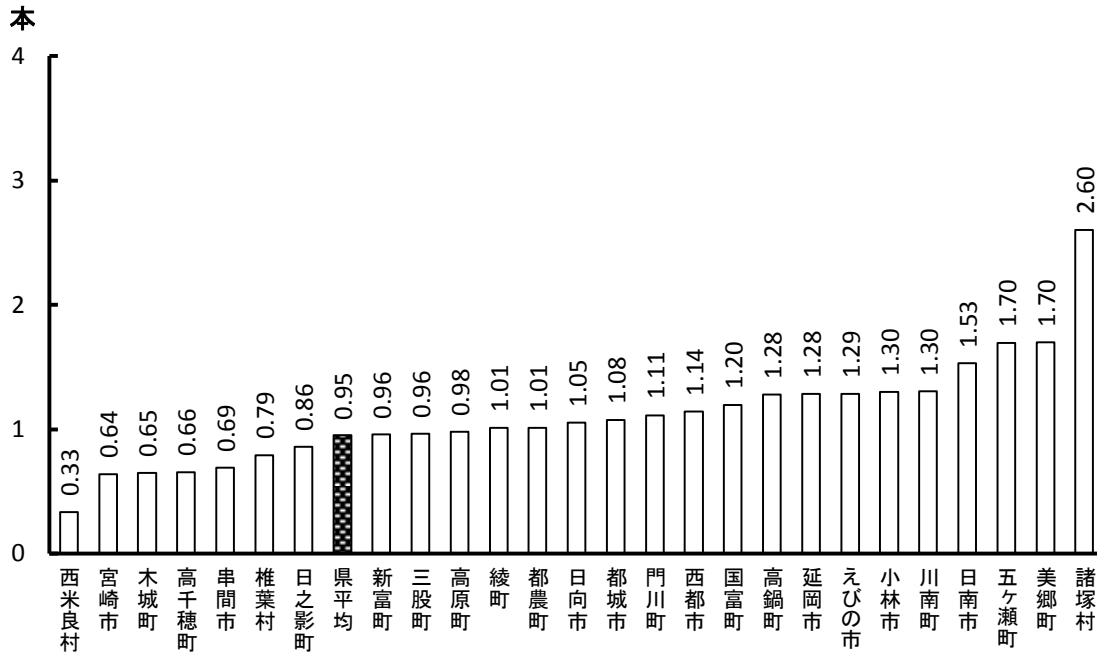


図 1 1 平成 2 7 年度 市町村別 3 歳児一人平均むし歯数※

(出典) 宮崎県母子保健事業実績 (宮崎県健康増進課)

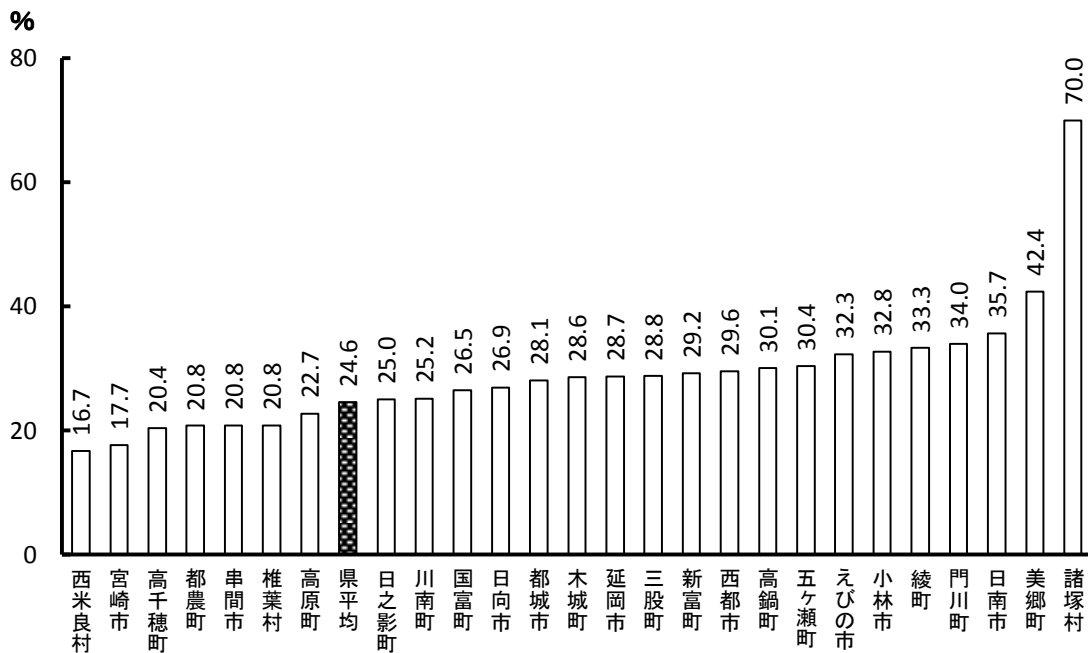


図 1 2 平成 2 7 年度 市町村別 3 歳児むし歯有病者率※

(出典) 宮崎県母子保健事業実績 (宮崎県健康増進課)

※ 平成 2 7 年度の宮崎県の数値は、県がまとめた速報値であり、厚生労働省が公表する歯科健康診査実施状況報告をもって確定値とします。

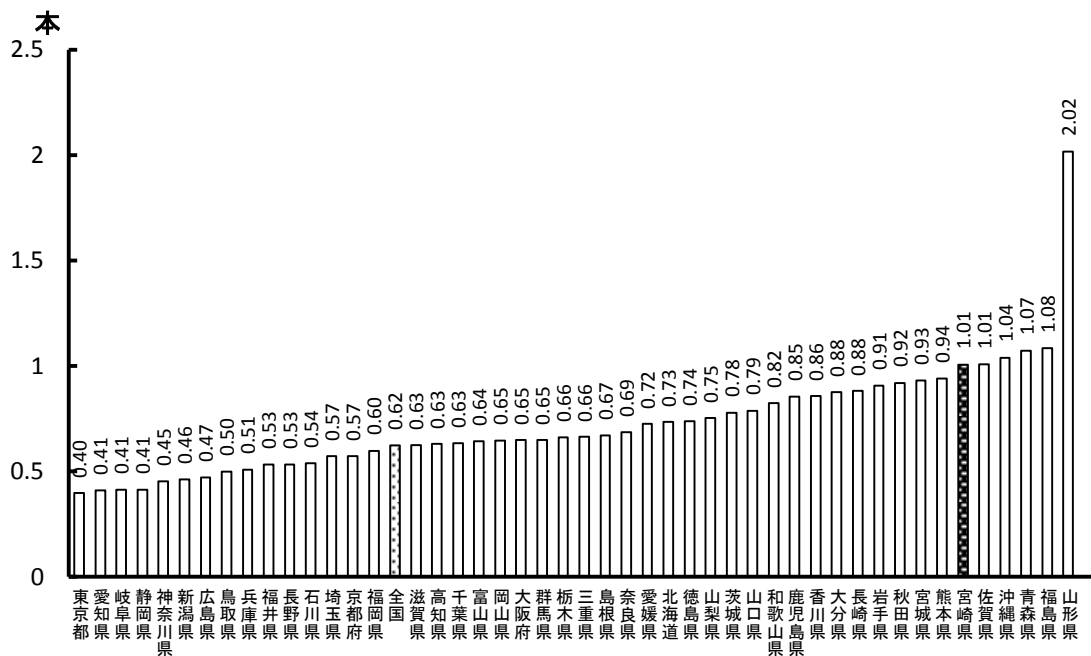


図 1 3 平成 2 6 年度 都道府県別 3 歳児一人平均むし歯数

(出典) 歯科健康診査実施状況報告 (厚生労働省)

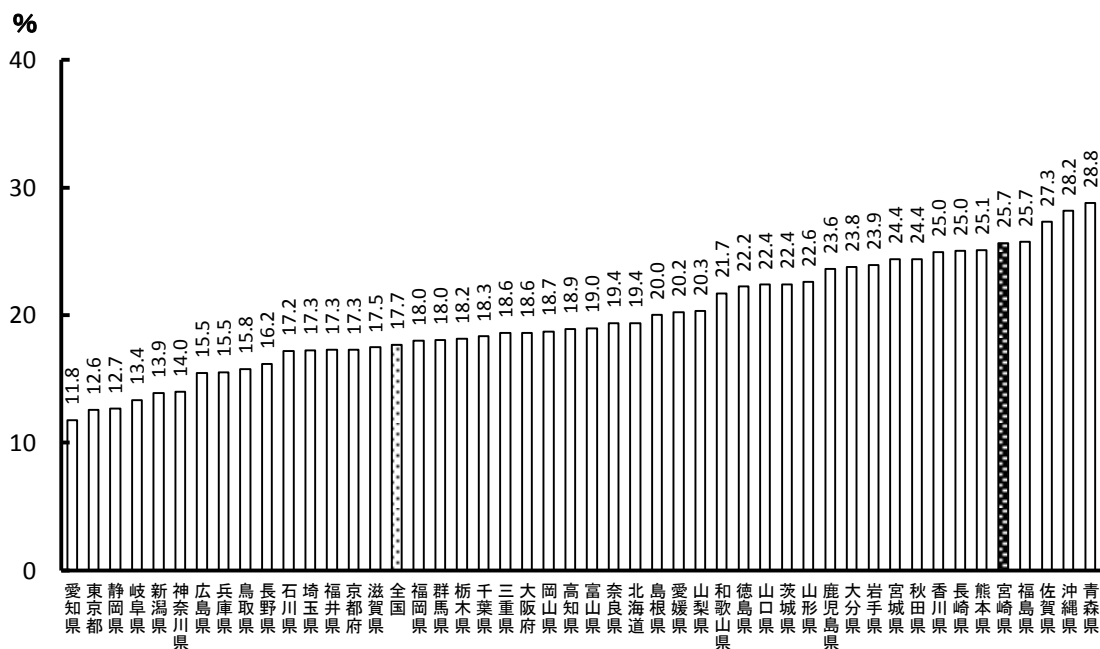


図 1 4 平成 2 6 年度 都道府県別 3 歳児むし歯有病者率

(出典) 歯科健康診査実施状況報告 (厚生労働省)

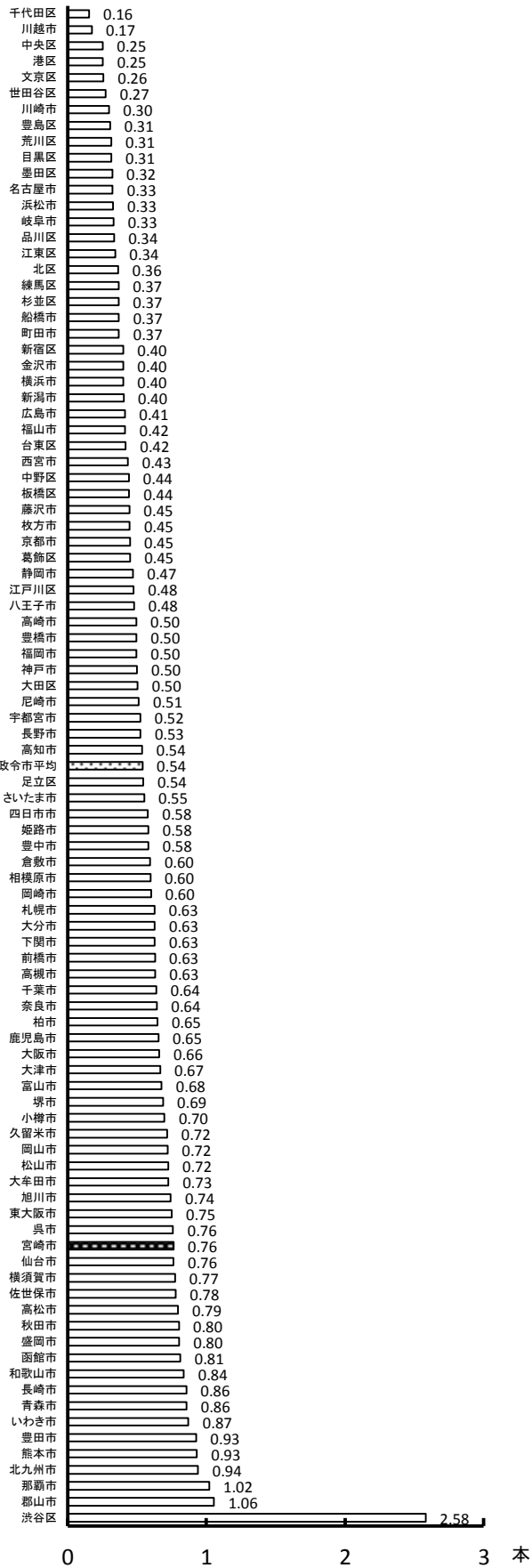


図15 平成26年度 政令市・特別区別 3歳児一人平均むし歯数
(出典) 歯科健康診査実施状況報告(厚生労働省)

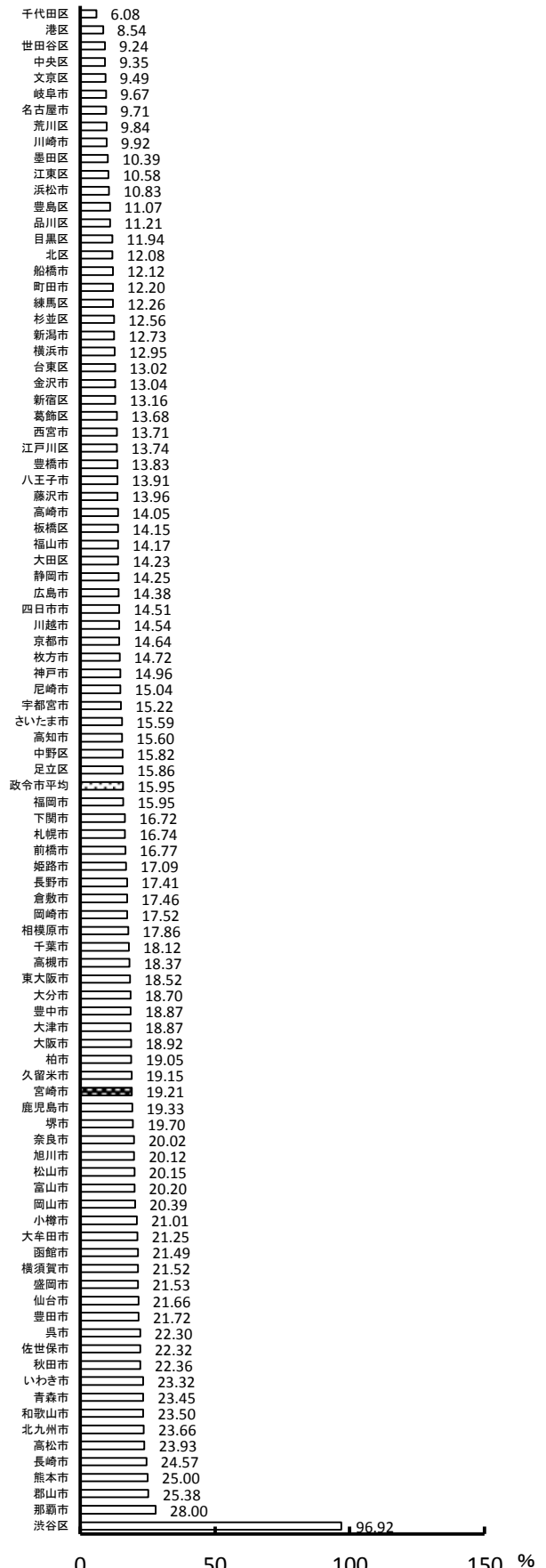


図16 平成26年度 政令市・特別区別 3歳児むし歯有病者率
(出典) 歯科健康診査実施状況報告(厚生労働省)

3 1歳6か月児及び3歳児の清掃不良のある者の割合

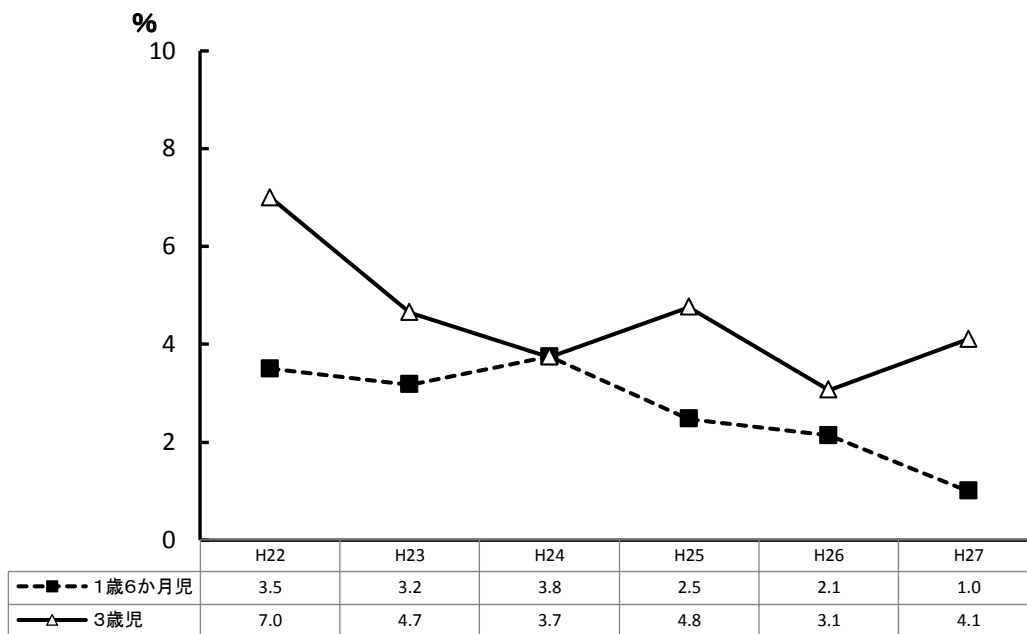


図 1 7 宮崎県における清掃不良のある者の割合の年次推移

(出典) 宮崎県母子保健事業実績 (宮崎県健康増進課)

4 12歳児のむし歯の状況（文部科学省調査）

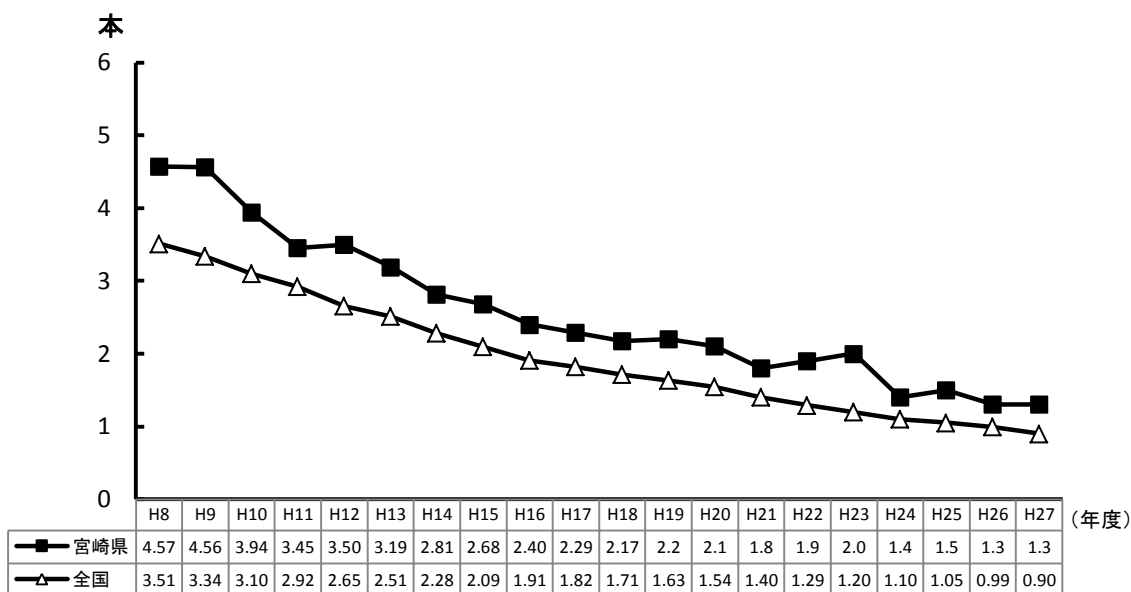


図18 12歳児一人平均むし歯数の年次推移※

（出典）学校保健統計調査（文部科学省）

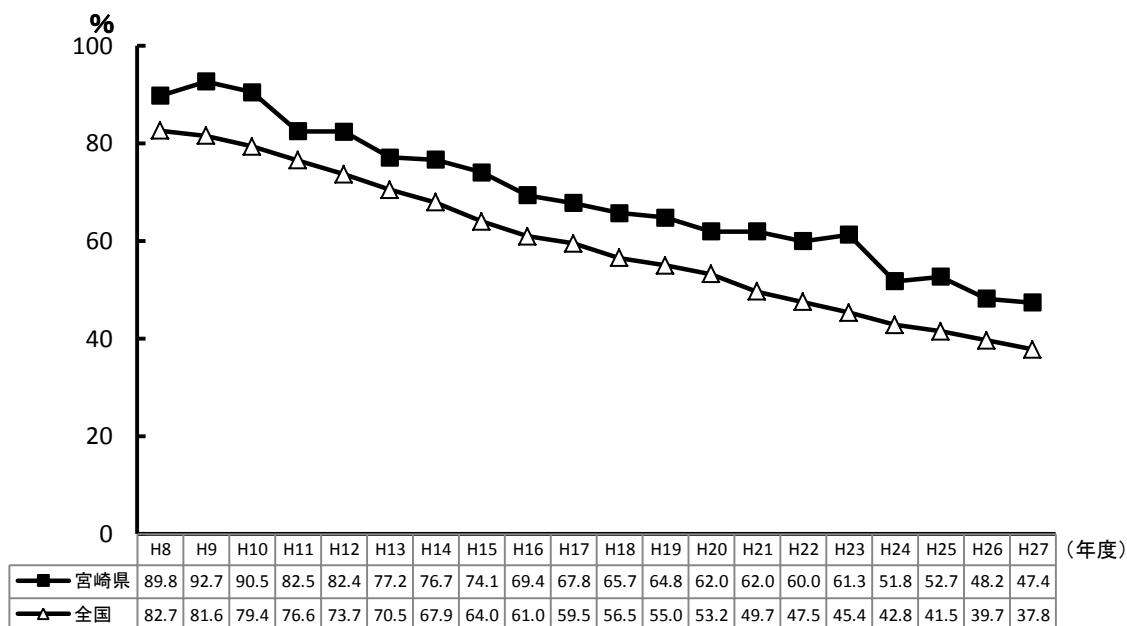


図19 12歳児むし歯有病者率の年次推移※

（出典）学校保健統計調査（文部科学省）

※ 平成23年度の全国の値には、宮城県、岩手県、福島県が含まれていません。

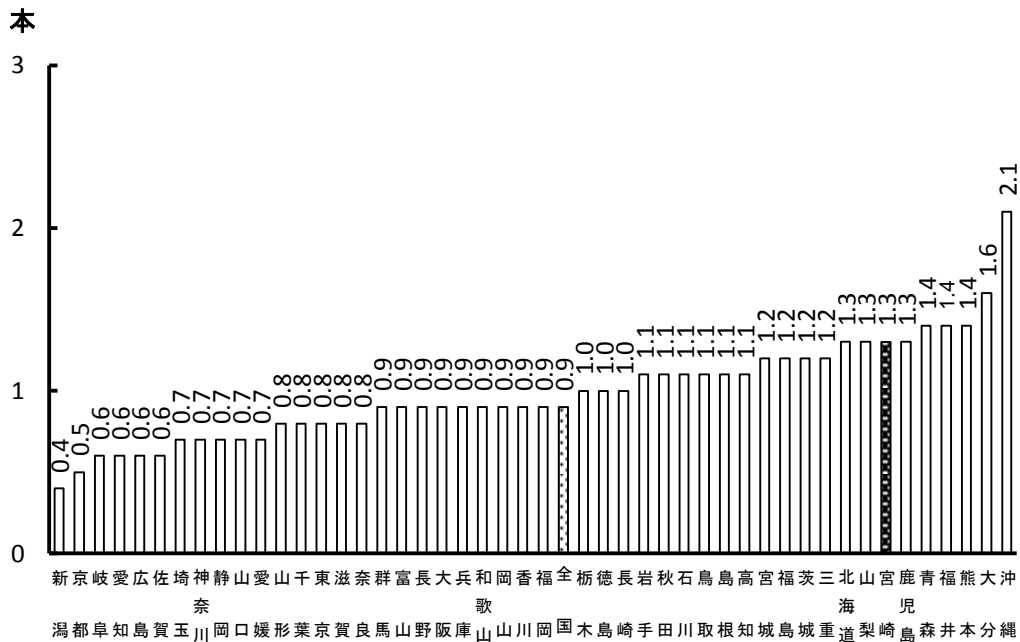


図 2 0 平成 2 7 年度 都道府県別 1 2 歳児一人平均むし歯数

(出典) 学校保健統計調査 (文部科学省)

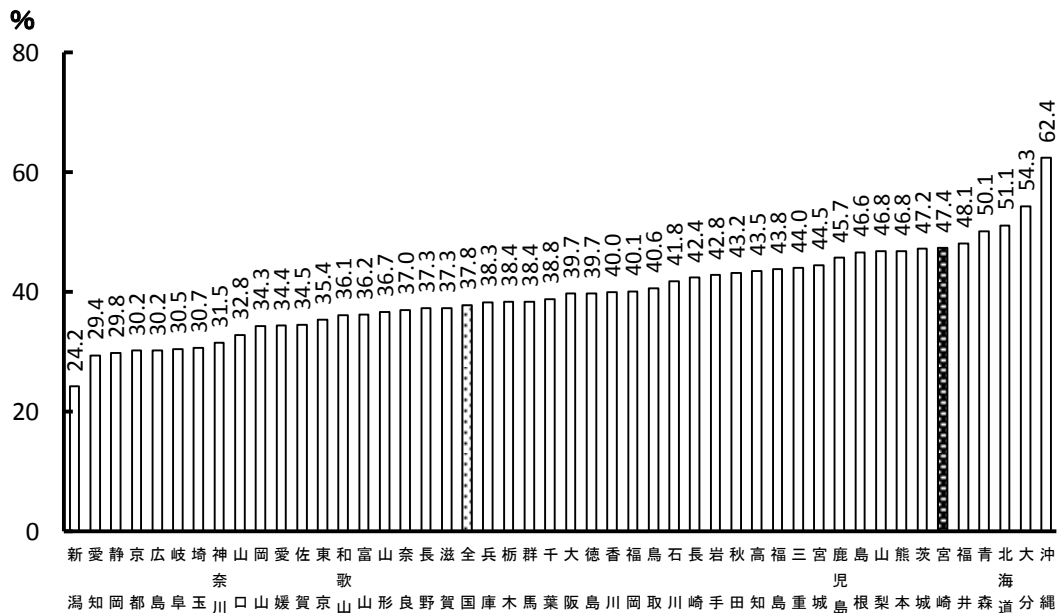


図 2 1 平成 2 7 年度 都道府県別 1 2 歳児むし歯有病者率

(出典) 学校保健統計調査 (文部科学省)

5 小学生、中学生及び高校生のむし歯の状況（文部科学省調査）

表 1 小学生のむし歯状況の年次推移※（乳歯及び永久歯）

		(%)											
		H16 年度	H17 年度	H18 年度	H19 年度	H20 年度	H21 年度	H22 年度	H23 年度	H24 年度	H25 年度	H26 年度	H27 年度
宮 崎 県	有病者率	77.8	78.4	76.8	73.7	69.7	71.1	65.1	62.8	62.5	62.6	58.2	57.1
	処置完了者	27.3	27.7	27.7	26.8	27.2	27.2	25.6	24.8	26.3	26.1	22.1	23.1
	未処置歯のある者	50.5	50.7	49.1	46.9	42.5	43.8	39.5	38.0	36.2	36.5	36.0	34.0
全 国	有病者率	70.43	68.19	67.80	65.47	63.79	61.79	59.63	57.20	55.76	54.14	52.54	50.76
	処置完了者	33.73	32.84	32.87	31.21	30.89	30.32	29.20	28.65	28.36	27.18	26.23	25.76
	未処置歯のある者	36.70	35.36	34.93	34.26	32.90	31.47	30.44	28.56	27.41	26.96	26.30	25.00

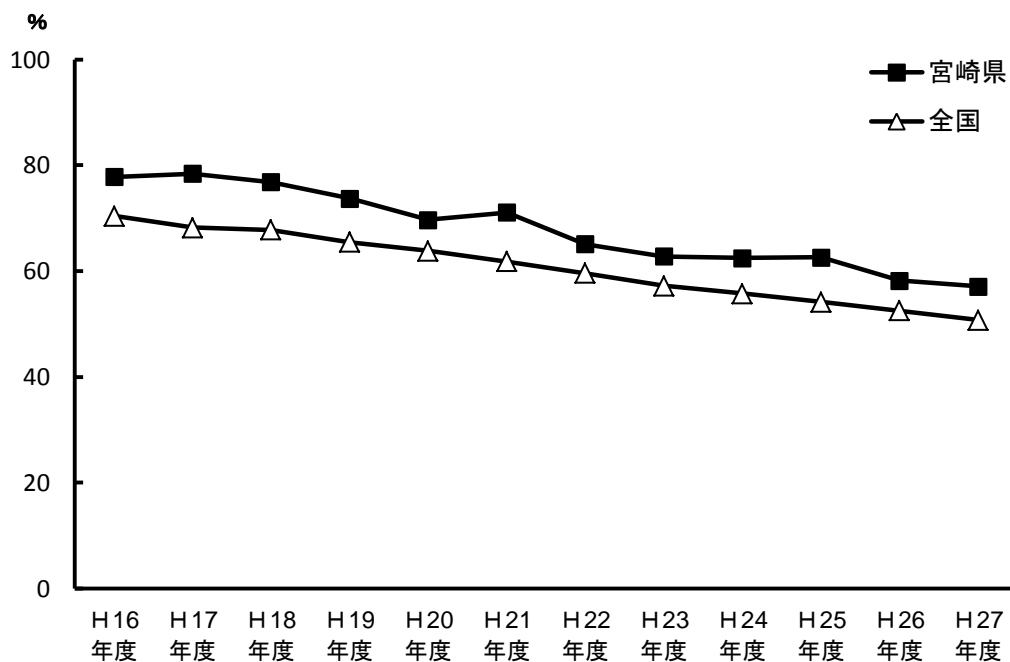


図 2 2 小学生のむし歯有病者率の年次推移※（乳歯及び永久歯）

（出典）学校保健統計調査（文部科学省）

※ 平成 2 3 年度の全国の値には、宮城県、岩手県、福島県が含まれていません。

表2 中学生のむし歯状況の年次推移※（乳歯及び永久歯）

		(%)											
		H16年度	H17年度	H18年度	H19年度	H20年度	H21年度	H22年度	H23年度	H24年度	H25年度	H26年度	H27年度
宮 崎 県	有病者率	71.1	71.4	68.7	66.9	64.4	64.4	60.7	64.4	56.1	55.6	51.8	48.7
	処置完了者	35.7	35.0	33.2	32.0	32.0	30.9	27.2	27.7	26.8	25.1	25.1	24.8
	未処置歯のある者	35.5	36.4	35.6	34.9	32.4	33.5	33.6	36.6	29.3	30.5	26.7	23.9
全 国	有病者率	64.61	62.72	59.66	58.06	56.00	52.88	50.60	48.31	45.67	44.59	42.37	40.49
	処置完了者	35.78	34.73	31.93	30.96	30.36	28.79	28.02	26.75	25.55	24.92	23.83	22.38
	未処置歯のある者	28.84	27.99	27.73	27.10	25.64	24.09	22.58	21.56	20.12	19.66	18.54	18.11

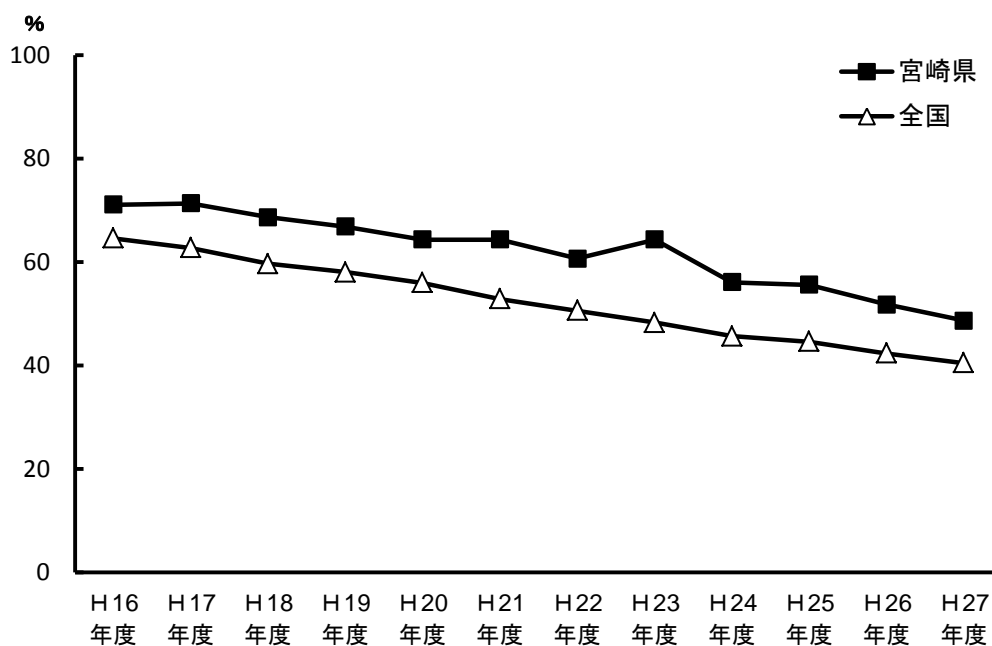


図2.3 中学生のむし歯有病者率の年次推移※（乳歯及び永久歯）

（出典）学校保健統計調査（文部科学省）

※ 平成23年度の全国の値には、宮城県、岩手県、福島県が含まれていません。

表3 高校生のむし歯状況の年次推移※（乳歯及び永久歯）

		(%)											
		H16年度	H17年度	H18年度	H19年度	H20年度	H21年度	H22年度	H23年度	H24年度	H25年度	H26年度	H27年度
宮崎県	有病者率	83.5	81.1	80.0	72.9	70.8	71.8	66.1	66.2	66.3	56.6	58.5	58.3
	処置完了者	45.2	43.7	38.5	36.8	38.1	40.4	33.8	36.2	35.7	30.0	32.3	30.1
	未処置歯のある者	38.4	37.4	41.5	36.0	32.7	31.4	32.3	30.0	30.7	26.6	26.2	28.1
全国	有病者率	75.97	72.78	70.06	68.48	65.48	62.18	59.95	58.46	57.60	55.12	53.08	52.49
	処置完了者	43.73	42.54	39.43	38.20	35.99	34.73	34.21	32.24	32.34	31.45	30.45	29.91
	未処置歯のある者	32.24	30.23	30.63	30.27	29.49	27.45	25.74	26.22	25.26	23.67	22.63	22.58

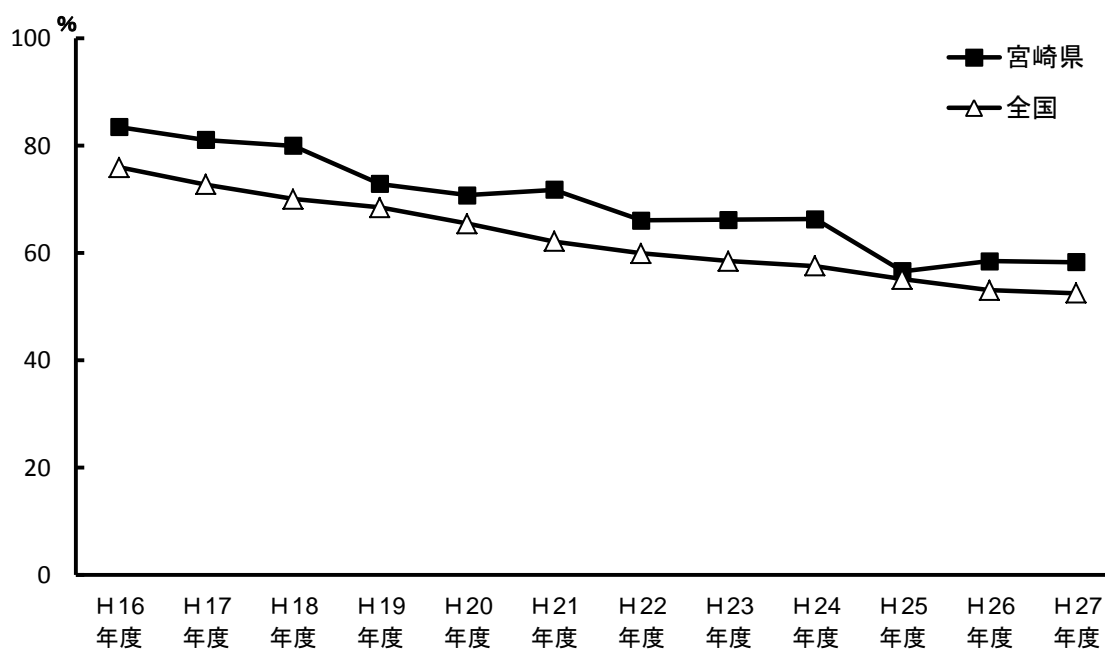


図2-4 高校生のむし歯有病者率の年次推移※（乳歯及び永久歯）

（出典）学校保健統計調査（文部科学省）

※ 平成23年度の全国の値には、宮城県、岩手県、福島県が含まれていません。

6 小学生、中学生及び高校生のむし歯の状況（健康増進課調査）

表4 宮崎県における小学生、中学生及び高校生のむし歯有病者率※（乳歯及び永久歯）

(%)

	H23年度	H24年度	H25年度	H26年度	H27年度
6歳	62.1	60.0	60.5	58.2	55.3
7歳	67.3	66.3	66.5	64.5	62.1
8歳	71.2	69.7	69.9	68.4	67.1
9歳	68.7	68.9	68.8	69.1	65.1
10歳	63.3	60.4	60.6	60.4	59.3
11歳	54.2	52.8	51.3	49.9	49.2
12歳	58.5	52.0	50.5	47.6	47.7
13歳	61.5	54.4	52.4	50.2	48.8
14歳	65.0	60.5	57.3	54.4	52.7
15歳	62.3	60.0	55.7	53.7	49.8
16歳	69.8	63.5	62.0	61.8	58.1
17歳	71.0	68.1	64.8	65.4	63.6

(出典) 歯科疾患等実態調査（宮崎県健康増進課）

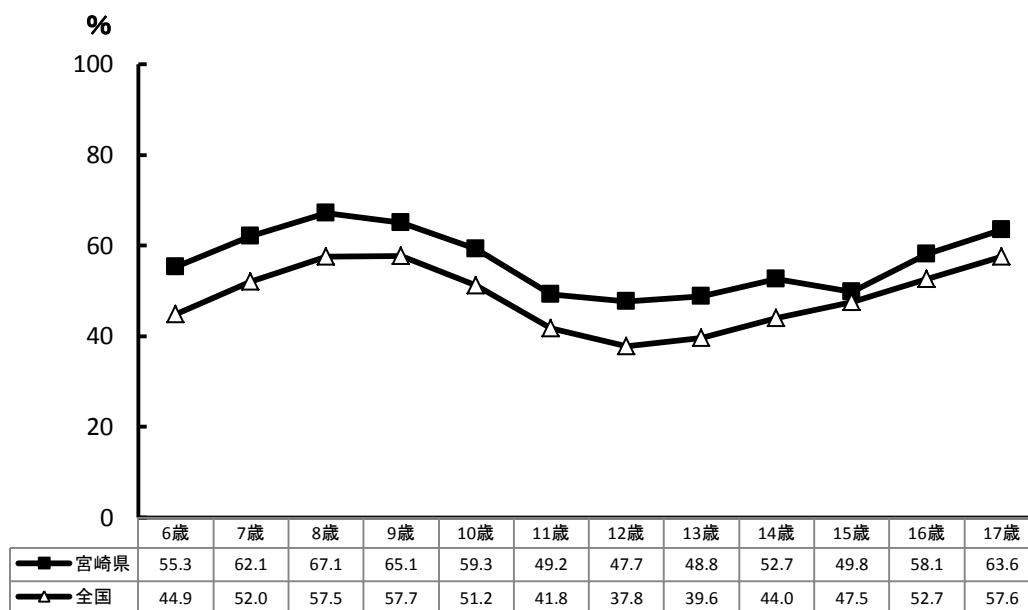


図25 平成27年度 小学生、中学生及び高校生のむし歯有病者率※（乳歯及び永久歯）

(出典) 平成27年度歯科疾患等実態調査（宮崎県健康増進課）
学校保健統計調査（文部科学省）

* 小学生及び中学生の市町村別むし歯有病者率は、表6（p.18）参照

※ 宮崎県の値には、特別支援学校を含みます。

表5 宮崎県における小学生、中学生及び高校生の一平均むし歯数[※]（永久歯）

（本）

	H23年度	H24年度	H25年度	H26年度	H27年度
6歳	—	—	—	0.07	0.09
7歳	—	—	—	0.18	0.18
8歳	—	—	—	0.37	0.32
9歳	—	—	—	0.53	0.47
10歳	—	—	—	0.74	0.67
11歳	1.02	0.91	0.91	0.85	0.83
12歳	1.70	1.57	1.46	1.30	1.31
13歳	—	—	—	1.61	1.58
14歳	—	—	—	1.98	1.93
15歳	2.59	2.50	2.37	2.11	1.97
16歳	—	—	—	2.86	2.56
17歳	—	—	—	3.19	2.96

（出典） 歯科疾患等実態調査（宮崎県健康増進課）

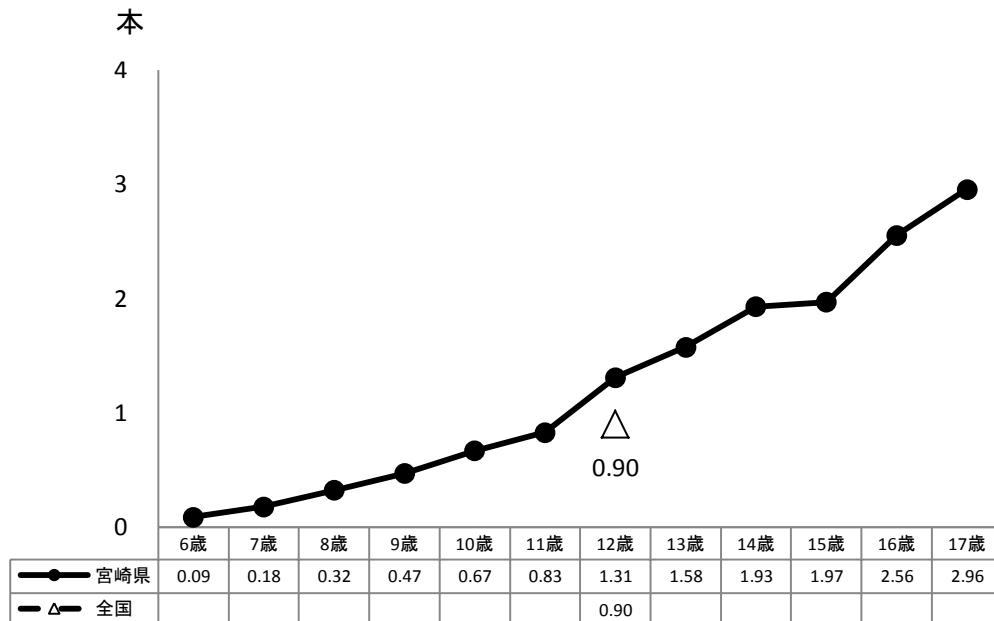


図26 平成27年度 宮崎県における小学生、中学生及び高校生の一平均むし歯数[※]（永久歯）

（出典） 平成27年度歯科疾患等実態調査（宮崎県健康増進課）

* 小学生及び中学生の市町村別一平均むし歯数は、表8（p.20）参照

※ 宮崎県の値には、特別支援学校を含みます。

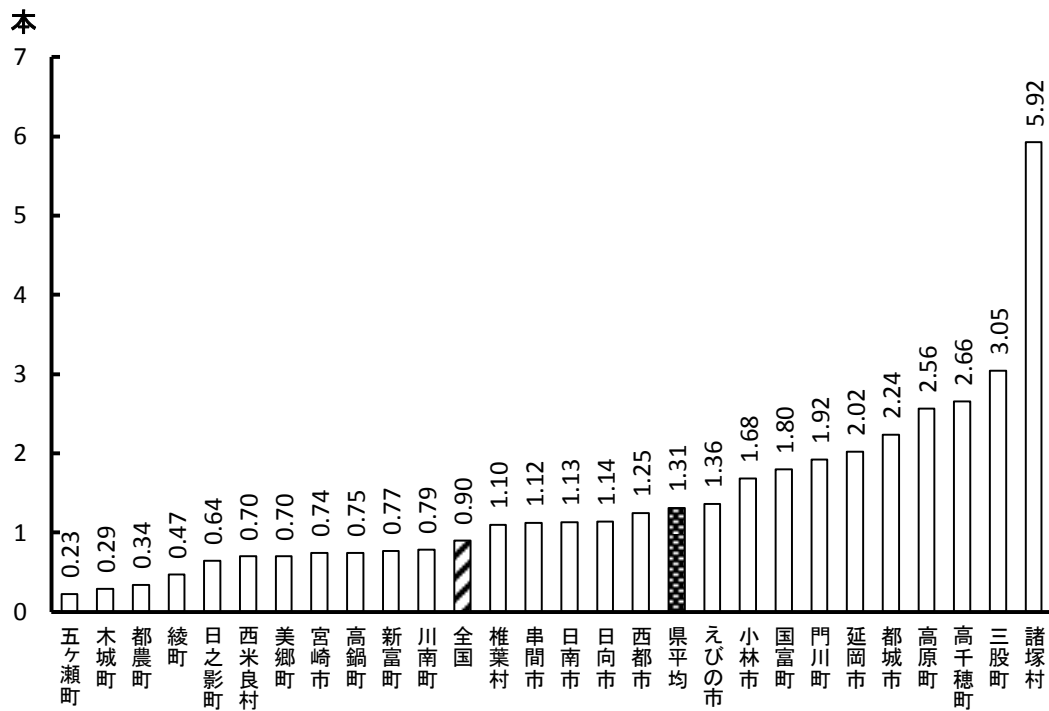


図 2 7 平成 2 7 年度 市町村別 1 2 歳児一人平均むし歯数※（永久歯）

（出典）平成 2 7 年度歯科疾患等実態調査（宮崎県健康増進課）

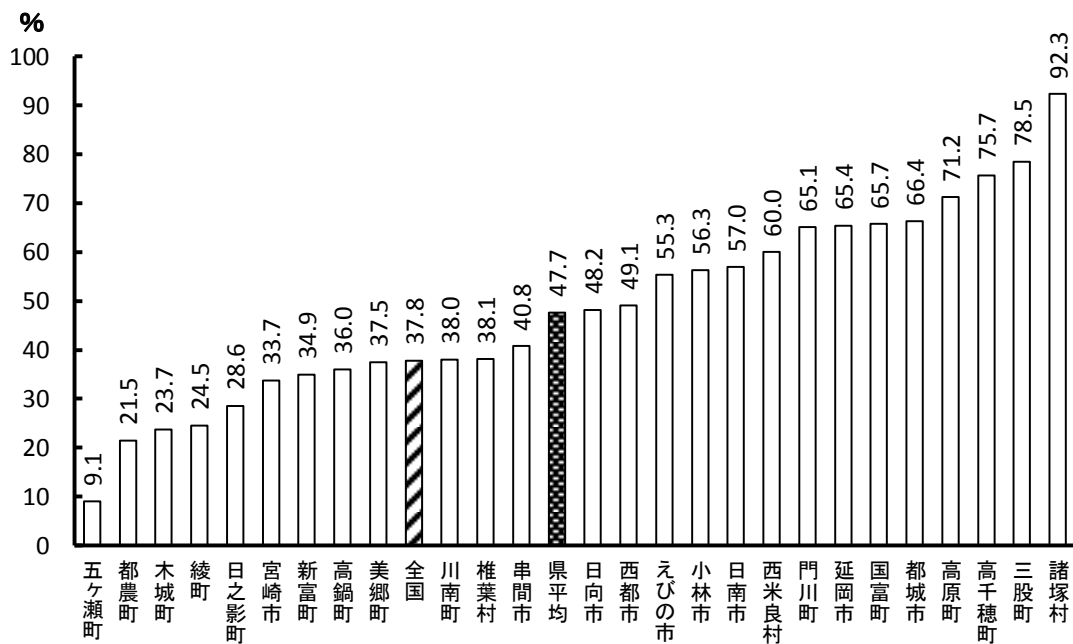


図 2 8 平成 2 7 年度 市町村別 1 2 歳児むし歯有病者率※（乳歯及び永久歯）

（出典）平成 2 7 年度歯科疾患等実態調査（宮崎県健康増進課）

※ 市町村の数値は、市町村立中学校の数値です。

※ 県平均には、私立中学校、国立附属中学校、県立高等学校附属中学校、県立中等教育学校、特別支援学校を含みます。

表6 平成27年度 市町村別小学生及び中学生のむし歯有病者率※（乳歯及び永久歯）

(%)

	小1 (6歳)	小2 (7歳)	小3 (8歳)	小4 (9歳)	小5 (10歳)	小6 (11歳)	中1 (12歳)	中2 (13歳)	中3 (14歳)
宮崎市	43.2	52.7	57.7	55.1	48.1	40.6	33.7	35.8	41.3
国富町	68.4	72.7	78.6	78.4	66.7	62.7	65.7	67.8	55.3
綾町	42.9	57.5	63.6	50.7	37.0	26.9	24.5	14.3	20.8
日南市	71.5	76.7	81.6	75.3	66.3	56.8	57.0	61.5	69.5
串間市	67.9	81.8	88.1	76.6	72.0	71.8	40.8	52.5	51.0
都城市	61.2	67.2	70.9	70.4	68.6	52.1	66.4	64.3	69.9
三股町	66.4	71.0	71.4	73.8	69.7	60.9	78.5	87.7	74.8
小林市	66.0	72.9	74.5	77.1	70.9	59.2	56.3	60.6	64.0
えびの市	61.7	68.7	75.5	76.1	79.4	67.3	55.3	51.4	52.1
高原町	74.6	70.8	80.3	64.4	66.2	43.3	71.2	68.8	70.7
西都市	59.5	60.9	60.6	60.3	58.2	39.9	49.1	48.4	45.6
高鍋町	33.3	50.0	57.2	51.3	53.9	39.2	36.0	41.7	48.5
新富町	61.4	66.7	68.3	81.9	67.2	49.4	34.9	46.6	36.9
西米良村	63.6	86.7	66.7	58.3	50.0	66.7	60.0	28.6	50.0
木城町	78.0	56.3	71.4	60.0	59.1	34.1	23.7	17.3	32.7
川南町	54.7	72.7	73.8	67.1	59.6	48.2	38.0	43.0	46.7
都農町	75.3	80.6	84.0	72.7	72.3	69.4	21.5	13.2	31.7
日向市	60.2	66.2	73.8	73.8	60.2	52.6	48.2	55.8	49.7
門川町	72.2	72.5	81.3	67.7	70.3	67.7	65.1	56.1	49.5
諸塚村	76.9	93.3	84.6	94.1	100.0	88.2	92.3	78.9	70.6
椎葉村	68.2	72.7	95.2	82.6	76.2	53.6	38.1	60.0	68.0
美郷町	82.9	79.5	96.6	71.4	93.5	65.5	37.5	35.0	34.9
延岡市	67.1	69.1	74.5	75.1	70.5	60.1	65.4	61.6	68.8
高千穂町	35.4	36.0	46.3	40.8	27.1	26.7	75.7	74.8	67.2
日之影町	51.7	67.9	80.0	94.1	52.9	35.3	28.6	36.7	53.7
五ヶ瀬町	57.7	62.9	68.0	74.2	76.0	58.1	9.1	31.0	43.6
県平均	55.3	62.1	67.1	65.1	59.3	49.2	47.7	48.8	52.7

※ 市町村の値は、市町村立小学校・中学校の値です。

※ 県平均には、私立小学校・中学校、国立附属小学校・中学校、県立高等学校附属中学校、県立中等

表7 平成27年度 市町村別小学生及び中学生のむし歯有病者率※（永久歯）

（％）

	小1 (6歳)	小2 (7歳)	小3 (8歳)	小4 (9歳)	小5 (10歳)	小6 (11歳)	中1 (12歳)	中2 (13歳)	中3 (14歳)
宮崎市	6.2	10.4	13.5	16.6	19.7	27.2	30.8	33.7	40.4
国富町	17.1	20.8	27.3	43.9	42.5	52.0	58.6	62.0	54.6
綾町	0	1.3	0	1.4	12.3	10.4	20.4	11.4	19.4
日南市	5.5	9.9	17.5	22.2	29.6	36.7	41.7	48.8	54.3
串間市	9.2	21.2	22.6	37.2	38.5	54.4	40.0	51.9	49.7
都城市	8.9	15.8	28.4	30.3	42.8	37.4	61.8	61.4	68.3
三股町	5.2	11.1	23.8	32.0	39.0	56.0	78.5	87.7	74.8
小林市	9.4	15.5	23.2	35.5	41.5	41.7	50.5	58.9	63.1
えびの市	6.7	18.7	30.1	35.2	49.7	53.8	48.2	51.4	51.5
高原町	14.9	26.4	30.3	24.7	26.0	26.9	67.1	67.5	70.7
西都市	4.7	7.5	9.8	16.3	27.4	28.0	47.4	48.4	45.2
高鍋町	4.4	9.0	12.9	14.6	24.4	25.7	33.9	40.1	47.5
新富町	6.2	6.3	14.8	31.3	31.6	36.6	32.3	45.5	36.9
西米良村	9.1	0	0	8.3	12.5	41.7	50.0	28.6	50.0
木城町	9.8	4.2	4.1	20.0	11.4	17.1	13.2	17.3	32.7
川南町	3.7	9.7	8.9	9.8	12.8	27.6	35.0	41.8	46.2
都農町	2.7	1.1	6.2	6.8	8.9	22.2	10.8	9.4	29.8
日向市	3.9	11.3	17.6	21.1	32.0	39.3	43.4	54.0	47.3
門川町	8.6	19.9	35.7	42.2	45.5	53.2	58.7	55.6	48.0
諸塚村	30.8	33.3	53.8	52.9	75.0	76.5	92.3	78.9	70.6
椎葉村	13.6	13.6	23.8	30.4	38.1	32.1	38.1	56.7	64.0
美郷町	2.4	2.6	3.4	14.3	32.3	31.0	32.5	30.0	34.9
延岡市	8.2	14.9	22.9	32.9	43.4	45.7	56.6	57.3	66.3
高千穂町	0	4.0	6.5	5.8	5.1	11.4	72.1	72.8	66.4
日之影町	0	0	10.0	8.8	14.7	14.7	25.0	36.7	51.2
五ヶ瀬町	0	5.7	8.0	25.8	40.0	38.7	9.1	23.8	43.6
県平均	6.79	12.10	18.55	23.28	30.00	34.80	42.87	46.13	50.93

(出典) 平成27年度歯科疾患等実態調査(宮崎県健康増進課)

※ 市町村の値は、市町村立小学校・中学校の値です。

※ 県平均には、私立小学校・中学校、国立附属小学校・中学校、県立高等学校附属中学校、県立中等教育学校、特別支援学校を含みます。

表8 平成27年度 市町村別小学生及び中学生の一人平均むし歯数※（永久歯）

(本)

	小1 (6歳)	小2 (7歳)	小3 (8歳)	小4 (9歳)	小5 (10歳)	小6 (11歳)	中1 (12歳)	中2 (13歳)	中3 (14歳)
宮崎市	0.04	0.10	0.15	0.22	0.30	0.53	0.74	0.91	1.36
国富町	0.18	0.35	0.43	0.93	0.98	1.45	1.80	2.05	1.94
綾町	0	0.01	0	0.01	0.16	0.27	0.47	0.33	0.31
日南市	0.09	0.19	0.38	0.50	0.80	0.99	1.13	1.68	2.11
串間市	0.15	0.42	0.36	0.70	0.85	1.42	1.12	1.61	1.88
都城市	0.15	0.30	0.61	0.73	1.19	0.94	2.24	2.60	3.14
三股町	0.08	0.19	0.37	0.55	0.71	1.06	3.05	4.30	2.74
小林市	0.15	0.26	0.47	0.80	1.04	1.13	1.68	2.09	2.47
えびの市	0.19	0.36	0.52	1.02	1.70	2.01	1.36	1.52	1.80
高原町	0.19	0.36	0.52	0.58	0.52	0.43	2.56	2.27	2.40
西都市	0.08	0.10	0.19	0.32	0.59	0.67	1.25	1.54	1.71
高鍋町	0.05	0.13	0.20	0.23	0.49	0.53	0.75	0.82	1.40
新富町	0.08	0.10	0.25	0.53	0.68	0.74	0.77	1.34	1.14
西米良村	0.18	0	0	0.33	0.13	0.50	0.70	1.29	1.20
木城町	0.17	0.10	0.04	0.31	0.20	0.34	0.29	0.31	0.75
川南町	0.06	0.12	0.14	0.20	0.23	0.54	0.79	1.14	1.38
都農町	0.04	0.01	0.07	0.18	0.15	0.38	0.34	0.25	0.94
日向市	0.07	0.17	0.27	0.40	0.52	0.77	1.14	1.76	1.71
門川町	0.15	0.32	0.77	0.91	0.98	1.54	1.92	1.86	1.70
諸塚村	0.31	0	1.15	1.00	2.19	3.29	5.92	4.63	4.53
椎葉村	0.14	0.18	0.62	0.74	1.10	1.43	1.10	2.70	3.00
美郷町	0.02	0.03	0.03	0.18	0.68	0.66	0.70	0.73	0.86
延岡市	0.11	0.25	0.45	0.82	1.06	1.33	2.02	2.11	2.73
高千穂町	0	0.04	0.14	0.17	0.10	0.12	2.66	2.71	2.86
日之影町	0	0	0.13	0.09	0.18	0.29	0.64	1.07	0.95
五ヶ瀬町	0	0.11	0.12	0.45	0.72	1.00	0.23	0.36	1.28
県平均	0.09	0.18	0.32	0.47	0.67	0.83	1.31	1.58	1.93

(出典) 平成27年度歯科疾患等実態調査(宮崎県健康増進課)

※ 市町村の値は、市町村立小学校・中学校の値です。

※ 県平均には、私立小学校・中学校、国立附属小学校・中学校、県立高等学校附属中学校、県立中等教育学校、特別支援学校を含みます。

7 小学生、中学生及び高校生の歯周疾患の状況（健康増進課調査）

表9 宮崎県における小学生、中学生及び高校生の歯周疾患要治療者率※

(%)

	H23年度	H24年度	H25年度	H26年度	H27年度
6歳	0.54	0.42	0.29	0.37	0.50
7歳	1.18	0.79	0.63	1.14	1.23
8歳	1.60	1.43	0.80	1.21	1.64
9歳	2.15	1.99	1.66	1.87	1.93
10歳	2.31	2.24	1.92	2.15	2.47
11歳	2.73	2.31	2.41	3.03	2.55
12歳	2.87	3.64	4.15	4.86	4.50
13歳	3.42	4.23	4.52	5.81	4.93
14歳	3.43	4.97	5.11	5.49	4.28
15歳	4.77	4.76	2.55	3.61	4.42
16歳	6.43	4.53	3.72	3.99	5.47
17歳	5.21	5.17	3.70	3.65	4.87

(出典) 歯科疾患等実態調査（宮崎県健康増進課・宮崎県歯科医師会）

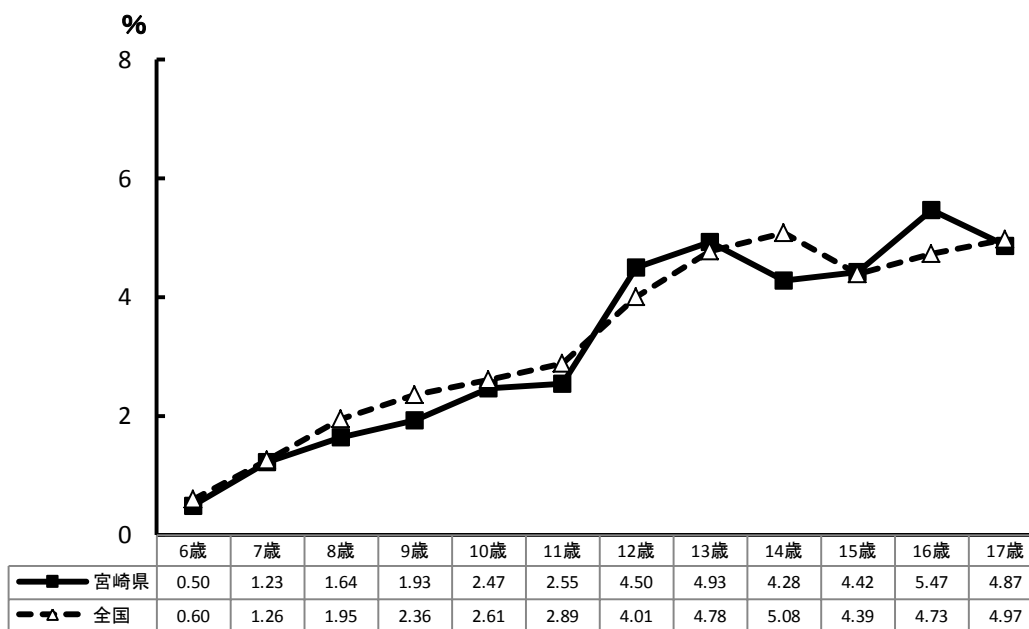


図29 平成27年度小学生、中学生及び高校生の歯周疾患要治療者率※（G率）

(出典) 平成27年度学校保健統計調査（文部科学省）

平成27年度歯科疾患等実態調査（宮崎県健康増進課）

* 小学生及び中学生の市町村別歯周疾患要治療者率は、表11（p.23）参照

※ 歯周疾患要治療者…歯肉に炎症があり、専門医による診断が必要とされた者

※ 宮崎県の値には、特別支援学校を含みます。

表 10 宮崎県における高校生の歯周疾患の状況※

(%)

		H23年度	H24年度	H25年度	H26年度	H27年度
15歳	異常なし	81.5	79.2	82.5	80.6	73.4
	要観察者	13.8	16.1	15.0	15.8	22.1
	要治療者	4.8	4.8	2.5	3.6	4.4
16歳	異常なし	76.3	78.7	82.4	79.7	74.2
	要観察者	17.3	16.8	13.9	16.3	20.3
	要治療者	6.4	4.5	3.7	4.0	5.5
17歳	異常なし	77.9	78.3	82.3	81.5	73.5
	要観察者	16.9	16.6	14.0	14.9	21.6
	要治療者	5.2	5.2	3.7	3.6	4.9

(出典) 平成27年度歯科疾患等実態調査 (宮崎県健康増進課)

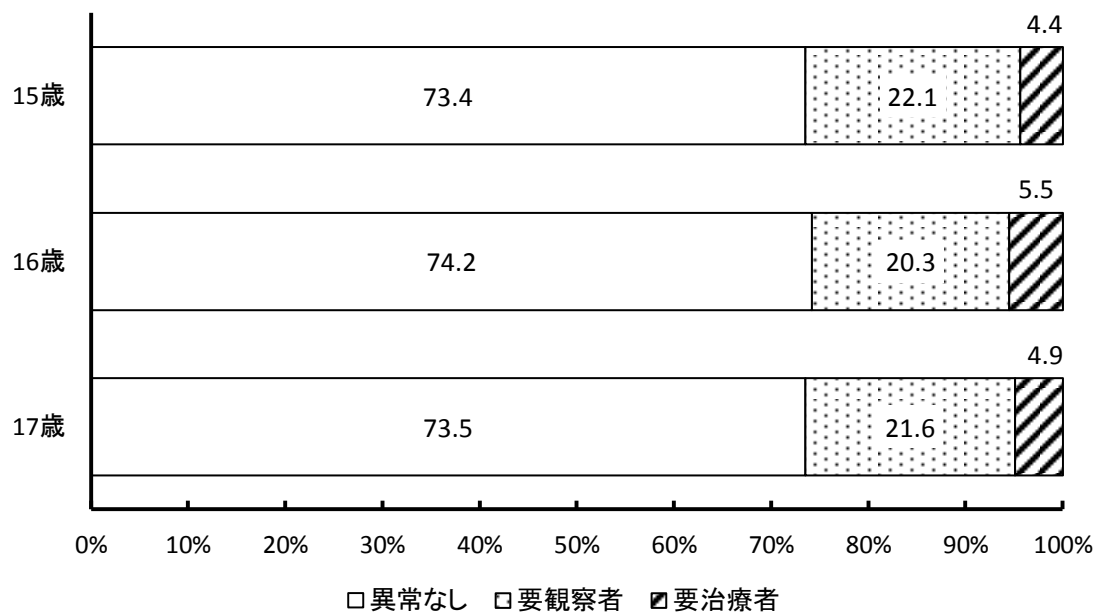


図 30 平成27年度 宮崎県における高校生の歯周疾患の状況※

(出典) 平成27年度歯科疾患等実態調査 (宮崎県健康増進課)

※ 歯周疾患要治療者…歯肉に炎症があり、専門医による診断が必要とされた者

※ 各値には、特別支援学校を含みます。

表 1 1 平成 2 7 年度 市町村別小学生及び中学生の歯周疾患要治療者率※

	(%)								
	小 1 (6 歳)	小 2 (7 歳)	小 3 (8 歳)	小 4 (9 歳)	小 5 (1 0 歳)	小 6 (1 1 歳)	中 1 (1 2 歳)	中 2 (1 3 歳)	中 3 (1 4 歳)
宮崎市	0.7	1.1	1.9	1.9	2.9	2.6	8.3	7.0	5.2
国富町	1.3	2.7	2.6	1.4	3.8	2.7	0.7	3.5	3.3
綾町	0	0	0	0	0	0	0	0	0
日南市	0.2	0.9	0.2	1.3	1.2	1.2	1.6	4.0	2.6
串間市	0	0	0	0	0	0	0.8	1.9	0.7
都城市	0.3	2.2	2.4	4.1	4.3	4.5	7.0	6.5	6.7
三股町	0	0	0	0.7	0.4	0.7	0	0.4	0
小林市	0	0	0	0.5	0	0	0	0.2	2.1
えびの市	1.3	0	2.8	0.6	1.2	1.3	1.2	0	1.2
高原町	0	0	0	0	1.3	7.5	4.1	14.3	6.1
西都市	0.4	3.9	2.7	5.4	4.2	7.0	1.4	2.8	0
高鍋町	0	0	0	0	0	0	0.5	1.1	2.5
新富町	0	0.6	0.7	0.7	1.1	1.2	5.3	2.6	2.3
西米良村	0	0	11.1	0	0	0	0	0	0
木城町	0	0	0	0	0	0	0	0	0
川南町	0	0	0	0	1.6	0	10.4	18.4	22.5
都農町	0	8.6	0	0	0	0	0	0	1.9
日向市	0.2	0.2	0	1.0	1.2	1.6	2.1	2.4	1.9
門川町	0	0	0	0	0	0.6	1.7	1.6	3.1
諸塚村	0	0	0	0	0	0	0	0	0
椎葉村	0	0	0	0	0	0	0	0	0
美郷町	0	0	0	0	0	0	0	0	0
延岡市	1.1	1.8	3.6	1.9	3.1	3.4	2.4	5.9	4.1
高千穂町	0	0	2.8	5.8	4.2	2.9	5.4	3.9	3.4
日之影町	0	0	0	0	0	0	0	3.33	0
五ヶ瀬町	3.8	0	0	0	4.0	0	0	0	0
県平均	0.50	1.23	1.64	1.93	2.47	2.55	4.50	4.93	4.28

(出典) 平成 2 7 年度歯科疾患等実態調査 (宮崎県健康増進課)

※ 歯周疾患要治療者…歯肉に炎症があり、専門医による診断が必要とされた者

※ 市町村の値は、市町村立小学校・中学校の値です。

※ 県平均には、私立小学校・中学校、国立附属小学校・中学校、県立高等学校附属中学校、県立中等教育学校、特別支援学校を含みます。

8 小学生及び中学生の歯列・咬合の状況（健康増進課調査）

表 1 2 宮崎県における小学生及び中学生の歯列・咬合要専門医受診者率※

(%)

	H23年度	H24年度	H25年度	H26年度	H27年度
6歳	1.55	1.69	1.71	1.26	1.44
7歳	2.23	1.86	1.85	2.07	2.48
8歳	2.41	3.17	2.81	2.61	3.12
9歳	3.29	2.74	3.15	3.17	3.67
10歳	3.00	3.47	3.89	3.14	3.53
11歳	3.65	3.47	3.90	4.61	4.38
12歳	5.41	4.30	4.20	4.93	4.71
13歳	4.62	4.29	3.63	4.04	5.27
14歳	4.78	4.07	4.06	4.48	4.01

(出典) 歯科疾患等実態調査（宮崎県健康増進課）

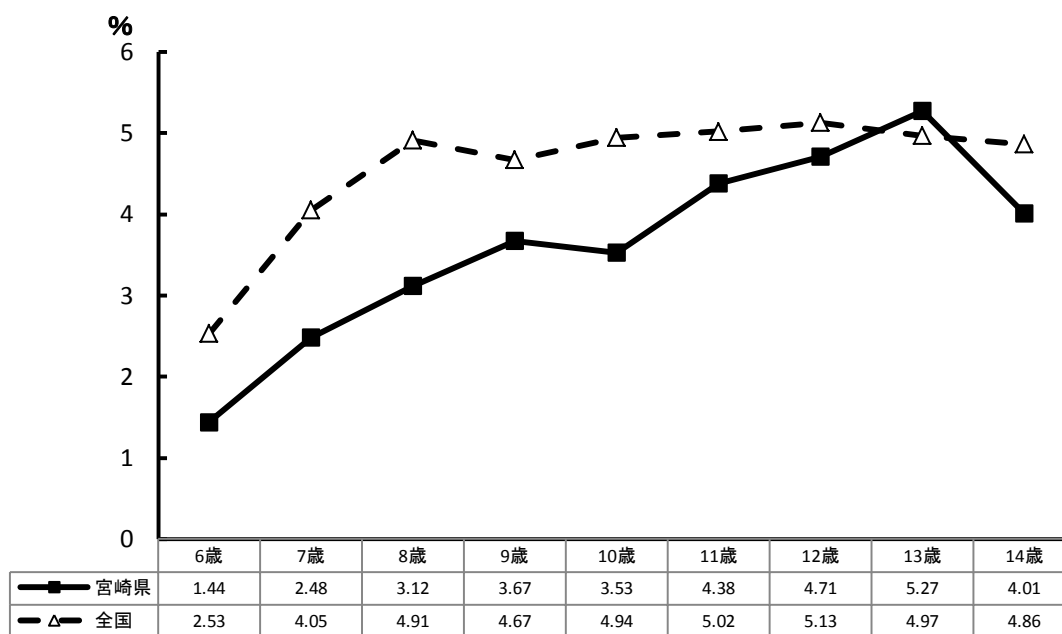


図 7 平成 2 7 年度 小学生及び中学生の歯列・咬合要専門医受診者率※

(出典) 平成 2 7 年度学校保健統計調査（文部科学省）

平成 2 7 年度歯科疾患等実態調査（宮崎県健康増進課）

* 小学生及び中学生の市町村別歯列・咬合要専門医受診者率は、表 1 3 (p. 25) 参照

※ 歯列・咬合要専門医受診者…不正咬合の疑いがあり、専門医による診断が必要とされた者

※ 宮崎県の値には、特別支援学校を含みます。

表 1 3 平成 2 7 年度市町村別小学生及び中学生の歯列・咬合要専門医受診者率※

(%)

	小 1 (6 歳)	小 2 (7 歳)	小 3 (8 歳)	小 4 (9 歳)	小 5 (1 0 歳)	小 6 (1 1 歳)	中 1 (1 2 歳)	中 2 (1 3 歳)	中 3 (1 4 歳)
宮崎市	1.5	1.2	2.4	3.3	3.7	6.4	7.3	7.6	5.9
国富町	3.3	4.4	4.5	3.4	4.8	2.7	1.4	1.8	2.6
綾町	1.2	1.3	0	0	2.7	9.0	0	0	0
日南市	0.9	1.8	0.8	3.9	1.4	7.7	0.5	2.8	1.2
串間市	0.8	4.5	5.4	8.0	4.9	8.7	0	4.4	2.1
都城市	2.5	3.7	5.7	8.1	5.3	4.1	6.7	6.5	5.1
三股町	1.6	1.9	0	1.1	0	2.3	0.4	0	0.8
小林市	0.8	0.8	0.9	0	0	0	1.7	1.7	0.7
えびの市	2.0	8.4	7.7	1.9	1.8	3.2	1.8	4.2	2.4
高原町	1.5	1.4	3.0	2.7	6.5	6.0	1.4	1.3	1.2
西都市	1.5	3.9	4.5	3.1	2.8	1.0	2.7	6.0	5.7
高鍋町	0.5	1.8	2.1	3.0	7.2	5.8	1.1	0.5	3.0
新富町	1.4	2.9	6.3	2.1	0.6	2.4	8.5	2.6	7.4
西米良村	0	13.3	11.1	8.3	0	0	0	42.9	0
木城町	4.9	8.3	16.3	6.7	15.9	7.3	0	0	1.9
川南町	0	9.7	2.4	1.2	4.3	1.8	7.4	8.9	9.9
都農町	0	3.2	0	0	0	0	0	0	0
日向市	0.2	0.8	1.6	2.2	2.7	1.3	1.7	0.9	0.7
門川町	0	0.6	0.5	0.6	0	1.3	1.7	1.1	1.0
諸塚村	0	0	0	11.8	6.3	5.9	0	0	5.9
椎葉村	0	0	0	0	0	0	4.8	3.3	0
美郷町	0	2.6	3.4	0	0	0	2.5	2.5	0
延岡市	1.6	3.8	3.7	2.6	3.1	2.7	3.6	7.2	3.1
高千穂町	0	11.0	5.6	9.7	9.3	8.6	8.1	3.9	5.9
日之影町	0	0	0	0	2.9	0	7.1	0	4.9
五ヶ瀬町	0	0	0	0	0	0	0	0	0
県平均	1.44	2.48	3.12	3.67	3.53	4.38	4.71	5.27	4.01

(出典) 平成 2 7 年度歯科疾患等実態調査 (宮崎県健康増進課)

※ 歯列・咬合要専門医受診者…不正咬合の疑いがあり、専門医による診断が必要とされた者

※ 市町村の数値は、市町村立小学校・中学校の数値です。

※ 県平均には、私立小学校・中学校、国立附属小学校・中学校、県立高等学校附属中学校、県立中等教育学校、特別支援学校を含みます。

9 特別支援学校のむし歯等の状況（健康増進課調査）

表 1 4 宮崎県における特別支援学校児童・生徒のむし歯有病者率（乳歯及び永久歯）

(%)

	H23年度	H24年度	H25年度	H26年度	H27年度
6歳	51.0	34.5	37.7	50.0	47.9
7歳	57.4	59.6	44.4	55.6	49.3
8歳	58.1	50.8	50.9	50.0	53.6
9歳	59.2	62.3	50.8	43.6	52.7
10歳	69.5	45.6	49.1	52.9	63.3
11歳	42.9	55.4	42.9	55.4	50.0
12歳	50.0	48.9	59.5	44.7	40.4
13歳	67.0	50.6	62.1	46.2	48.7
14歳	52.1	54.4	55.6	57.1	48.0
15歳	55.2	54.7	67.2	62.9	48.2
16歳	64.3	51.6	60.3	63.1	50.3
17歳	58.9	63.5	68.0	60.9	60.8

(出典) 歯科疾患等実態調査（宮崎県健康増進課）

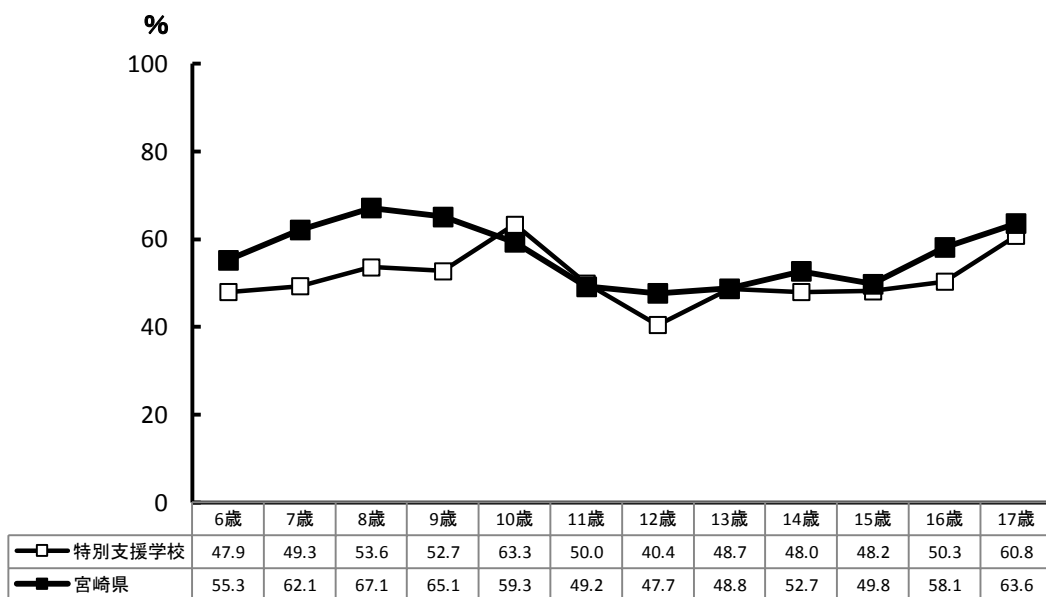


図 3 2 平成 2 7 年度 宮崎県における特別支援学校児童・生徒のむし歯有病者率[※]（乳歯及び永久歯）

(出典) 平成 2 7 年度歯科疾患等実態調査（宮崎県健康増進課）

※ 宮崎県の値には、特別支援学校を含みます。

表 1 5 宮崎県における特別支援学校児童・生徒の一人平均むし歯数（永久歯）

（本）

	H23年度	H24年度	H25年度	H26年度	H27年度
6歳	—	—	—	0.20	0.41
7歳	—	—	—	0.75	0.21
8歳	—	—	—	0.46	0.35
9歳	—	—	—	0.65	0.16
10歳	—	—	—	0.96	1.05
11歳	0.88	1.20	0.75	0.95	0.79
12歳	2.02	1.22	1.29	1.40	0.84
13歳	—	—	—	1.71	1.08
14歳	—	—	—	2.01	1.55
15歳	2.86	2.46	2.49	3.04	2.38
16歳	—	—	—	3.34	2.89
17歳	—	—	—	2.53	3.06

（出典）歯科疾患等実態調査（宮崎県健康増進課）

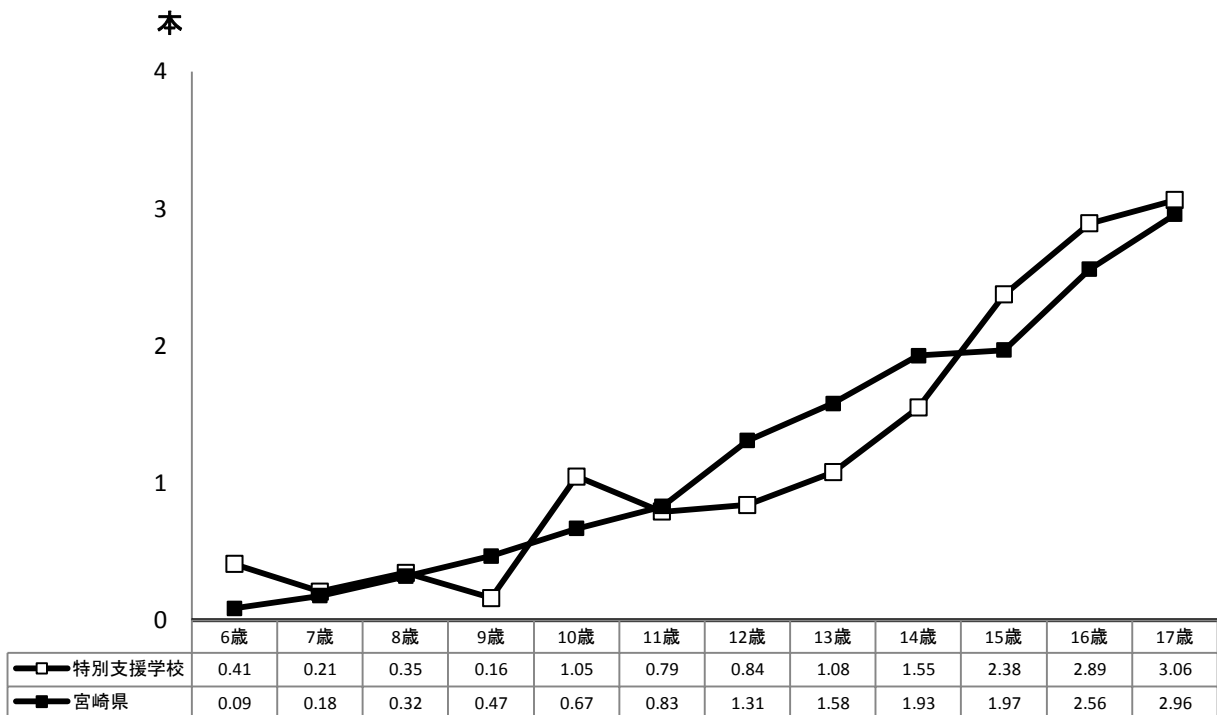


図 3 3 平成 2 7 年度 宮崎県における特別支援学校児童・生徒の一人平均むし歯数[※]（永久歯）

（出典）平成 2 7 年度歯科疾患等実態調査（宮崎県健康増進課）

※ 宮崎県の値には、特別支援学校を含みます。

表 1 6 宮崎県における特別支援学校児童・生徒の歯周疾患要治療者率[※]

(%)

	H23年度	H24年度	H25年度	H26年度	H27年度
6歳	0.00	3.64	2.90	0.00	1.37
7歳	4.92	0.00	3.70	0.00	0.00
8歳	0.00	0.00	1.89	0.00	0.00
9歳	3.95	1.89	3.28	1.82	0.00
10歳	1.69	1.27	0.00	0.00	0.00
11歳	1.79	4.62	2.38	0.00	0.00
12歳	2.44	2.27	5.95	1.63	0.00
13歳	3.09	1.27	4.60	3.23	0.88
14歳	8.22	0.00	2.47	1.02	4.00
15歳	7.88	4.67	5.08	9.58	2.98
16歳	8.24	4.58	5.67	3.41	4.19
17歳	5.96	7.73	6.80	7.97	2.27

(出典) 歯科疾患等実態調査 (宮崎県健康増進課)

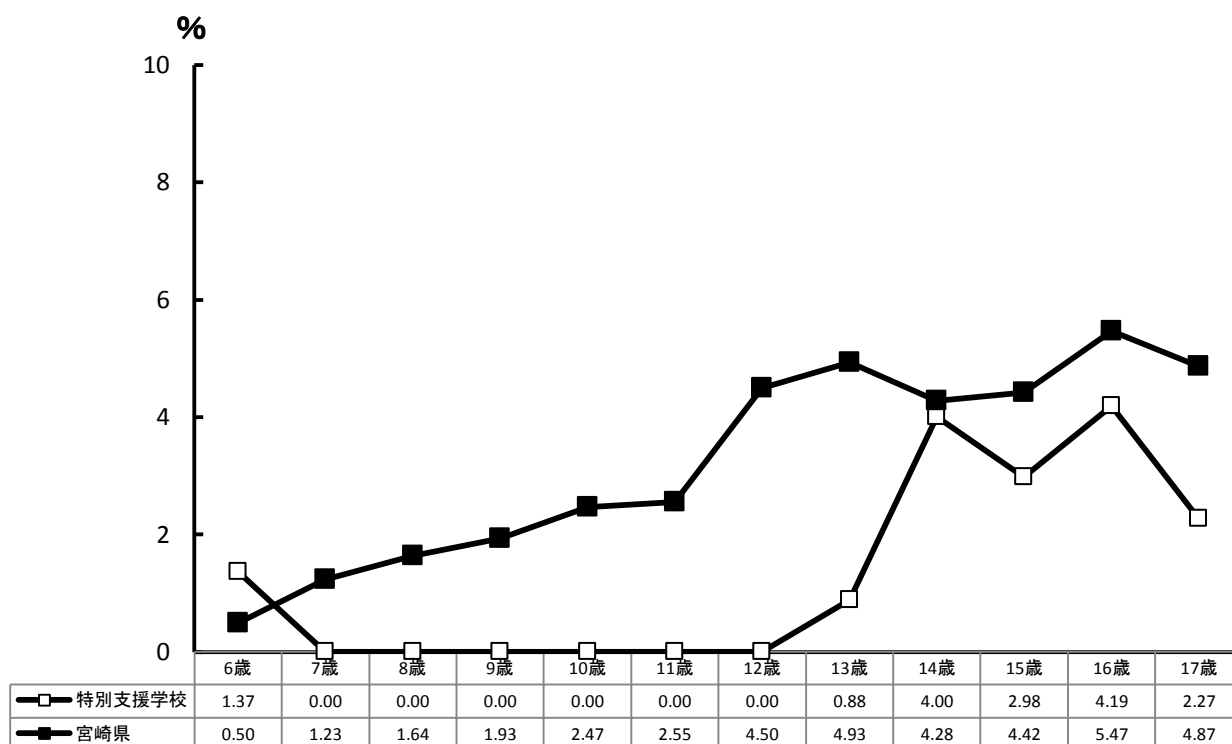


図 3 4 平成 2 7 年度 宮崎県における特別支援学校児童・生徒の歯周疾患要治療者率[※]

(出典) 平成 2 7 年度歯科疾患等実態調査 (宮崎県健康増進課)

※ 歯周疾患要治療者…歯肉に炎症があり、専門医による診断が必要とされた者

※ 図 3 4 の宮崎県の値には、特別支援学校を含みます。

10 フッ化物洗口実施状況

表17-1 平成27年度 保育所・幼稚園・小学校・中学校におけるフッ化物洗口実施状況

	全体		保育所 (認可、認可外)				認定こども園				幼稚園				小学校				中学校			
	実施施設数	実施人数	保育所数	施設実施数	人実施数	実施率	も認定こども園数	施設実施数	人実施数	実施率	幼稚園数	施設実施数	人実施数	実施率	小学校数	施設実施数	人実施数	実施率	中学校数	施設実施数	人実施数	実施率
宮崎市	152	35,069	127	63	2,280	49.6	22	8	671	36.4	31	11	677	35.5	49	47	22,071	95.9	33	23	9,370	69.7
国富町	1	25	9	1	25	11.1	0	0	0	—	1	0	0	—	4	0	0	—	3	0	0	—
綾町	6	666	3	3	103	100.0	0	0	0	—	1	1	28	100.0	1	1	372	100.0	1	1	163	100.0
日南市	38	4,071	18	10	192	55.6	9	3	217	33.3	1	1	13	100.0	15	14	2,448	93.3	11	10	1,201	90.9
串間市	25	1,423	10	7	133	70.0	3	1	33	33.3	0	0	0	—	11	11	836	100.0	6	6	421	100.0
都城市	15	618	67	13	486	19.4	16	2	132	12.5	8	0	0	—	37	0	0	—	20	0	0	—
三股町	8	332	14	7	224	50.0	2	1	108	50.0	0	0	0	—	6	0	0	—	1	0	0	—
小林市	14	278	23	13	270	56.5	2	0	0	—	6	1	8	16.7	12	0	0	—	9	0	0	—
えびの市	0	0	3	0	0	—	3	0	0	—	3	0	0	—	5	0	0	—	4	0	0	—
高原町	0	0	6	0	0	—	0	0	0	—	1	0	0	—	4	0	0	—	2	0	0	—
西都市	16	386	18	12	274	66.7	2	2	79	100.0	2	2	33	100.0	9	0	0	—	6	0	0	—
高鍋町	7	245	7	6	220	85.7	1	1	25	100.0	1	0	0	—	2	0	0	—	2	0	0	—
新富町	11	313	10	10	268	100.0	0	0	0	—	1	1	45	100.0	3	0	0	—	3	0	0	—
西米良村	3	119	1	1	25	100.0	0	0	0	—	0	0	0	—	1	1	67	100.0	1	1	27	100.0
木城町	4	484	2	2	81	100.0	0	0	0	—	0	0	0	—	1	1	262	100.0	1	1	141	100.0
川南町	17	1,688	8	8	250	100.0	0	0	0	—	2	2	38	100.0	5	5	922	100.0	2	2	478	100.0
都農町	5	152	5	5	152	100.0	1	0	0	—	0	0	0	—	4	0	0	—	1	0	0	—
日向市	27	1,073	18	15	437	83.3	9	8	542	88.9	4	4	94	100.0	15	0	0	—	7	0	0	—
門川町	7	147	7	5	96	71.4	1	1	43	100.0	1	1	8	100.0	4	0	0	—	2	0	0	—
美郷町	11	387	2	2	19	100.0	0	0	0	—	3	3	49	100.0	3	3	197	100.0	3	3	122	100.0
諸塚村	0	0	2	0	0	—	0	0	0	—	1	0	0	—	3	0	0	—	1	0	0	—
椎葉村	14	270	7	7	65	100.0	0	0	0	—	0	0	0	—	6	6	131	100.0	1	1	74	100.0
延岡市	20	926	42	14	441	33.3	11	3	176	27.3	8	1	40	12.5	28	2	269	7.1	18	0	0	—
高千穂町	16	1,083	6	6	131	100.0	1	1	41	100.0	1	1	17	100.0	5	5	578	100.0	3	3	316	100.0
日之影町	8	315	3	3	44	100.0	0	0	0	—	0	0	0	—	4	4	174	100.0	1	1	97	100.0
五ヶ瀬町	2	56	2	2	56	100.0	0	0	0	—	0	0	0	—	4	0	0	—	3	0	0	—
計	427	50,126	420	215	6,272	51.2	83	31	2,067	37.3	76	29	1,050	38.2	241	100	28,327	41.5	145	52	12,410	35.9

(出典) 平成27年度市町村歯科保健事業実施状況調べ(宮崎県健康増進課)
平成27年度フッ化物洗口実施状況調査(宮崎県健康増進課)

特別支援学校 (幼稚部、小学部、中学部)			
全施設数	施設実施数	人実施数	実施率
13	0	0	0.0

注) 私立、公立、国立の学校等、市町村が直接関与していない施設も含みます。
分校も1校として計上しています。
保育所は、4歳児以上の子どもを預かっている保育所を対象施設としています。

表 17-2 平成27年度 保育所におけるフッ化物洗口実施方法

実施保育所数	洗口回数			使用薬剤				フッ化物濃度 (ppm)				経費負担						
	1回／週	5回／週	その他	フッ化ナトリウム	ミラノール	オラブリス	その他	2255250	450	900	その他	公的機関	歯科医師会	各施設	保護者	複数	その他	
宮崎市	63	1	56	6	1	60	2	0	61	2	0	0	8	6	42	4	1	2
国富町	1	0	1	0	0	1	0	0	1	0	0	0	0	0	1	0	0	0
綾町	3	0	3	0	0	3	0	0	3	0	0	0	3	0	0	0	0	0
日南市	10	0	10	0	0	10	0	0	10	0	0	0	10	0	0	0	0	0
串間市	7	0	7	0	0	7	0	0	7	0	0	0	7	0	0	0	0	0
都城市	13	0	11	2	0	13	0	0	12	1	0	0	4	0	1	4	4	0
三股町	7	0	6	1	0	7	0	0	2	5	0	0	0	1	6	0	0	0
小林市	13	0	13	0	0	13	0	0	13	0	0	0	13	0	0	0	0	0
えびの市	0	0	0	0	0	0	0	0	0	0	0	0	0	0	0	0	0	0
高原町	0	0	0	0	0	0	0	0	0	0	0	0	0	0	0	0	0	0
西都市	12	0	12	0	0	12	0	0	12	0	0	0	12	0	0	0	0	0
高鍋町	6	0	3	3	0	6	0	0	6	0	0	0	6	0	0	0	0	0
新富町	10	0	10	0	0	10	0	0	10	0	0	0	10	0	0	0	0	0
西米良村	1	0	1	0	0	1	0	0	1	0	0	0	1	0	0	0	0	0
木城町	2	0	2	0	0	2	0	0	2	0	0	0	2	0	0	0	0	0
川南町	8	0	8	0	0	8	0	0	8	0	0	0	8	0	0	0	0	0
都農町	5	0	5	0	0	5	0	0	5	0	0	0	5	0	0	0	0	0
日向市	15	1	14	0	1	11	3	0	15	0	0	0	15	0	0	0	0	0
門川町	5	0	5	0	0	0	5	0	5	0	0	0	4	0	1	0	0	0
美郷町	2	0	2	0	0	2	0	0	2	0	0	0	2	0	0	0	0	0
諸塚村	0	0	0	0	0	0	0	0	0	0	0	0	0	0	0	0	0	0
椎葉村	7	0	7	0	0	7	0	0	7	0	0	0	7	0	0	0	0	0
延岡市	14	4	10	0	0	14	0	0	10	4	0	0	14	0	0	0	0	0
高千穂町	6	0	6	0	0	6	0	0	6	0	0	0	6	0	0	0	0	0
日之影町	3	0	3	0	0	3	0	0	3	0	0	0	3	0	0	0	0	0
五ヶ瀬町	2	0	2	0	0	2	0	0	2	0	0	0	2	0	0	0	0	0
計	215	6	197	12	2	203	10	0	203	12	0	0	142	7	51	8	5	2

※ 表 17-1 の詳細になります。

表 17-3 平 27 年度認定こども園におけるフッ化物洗口実施方法

	実施幼稚園数	洗口回数			使用薬剤				フッ化物濃度 (ppm)				経費負担					
		1回／週	5回／週	その他	フッ化ナトリウム	ミラノール	オラブリス	その他	2255250	450	900	その他	公的機関	歯科医師会	各施設	保護者	複数	その他
宮崎市	8	1	7	0	0	8	0	0	8	0	0	0	1	1	3	3	0	0
国富町	0	0	0	0	0	0	0	0	0	0	0	0	0	0	0	0	0	0
綾町	0	0	0	0	0	0	0	0	0	0	0	0	0	0	0	0	0	0
日南市	3	0	3	0	0	3	0	0	3	0	0	0	3	0	0	0	0	0
串間市	1	0	1	0	0	1	0	0	1	0	0	0	1	0	0	0	0	0
都城市	2	0	0	2	0	2	0	0	1	0	0	1	0	0	2	0	0	0
三股町	1	0	1	0	0	1	0	0	0	1	0	0	0	0	1	0	0	0
小林市	0	0	0	0	0	0	0	0	0	0	0	0	0	0	0	0	0	0
えびの市	0	0	0	0	0	0	0	0	0	0	0	0	0	0	0	0	0	0
高原町	0	0	0	0	0	0	0	0	0	0	0	0	0	0	0	0	0	0
西都市	2	0	2	0	0	2	0	0	2	0	0	0	2	0	0	0	0	0
高鍋町	1	0	1	0	0	1	0	0	1	0	0	0	1	0	0	0	0	0
新富町	0	0	0	0	0	0	0	0	0	0	0	0	0	0	0	0	0	0
西米良村	0	0	0	0	0	0	0	0	0	0	0	0	0	0	0	0	0	0
木城町	0	0	0	0	0	0	0	0	0	0	0	0	0	0	0	0	0	0
川南町	0	0	0	0	0	0	0	0	0	0	0	0	0	0	0	0	0	0
都農町	0	0	0	0	0	0	0	0	0	0	0	0	0	0	0	0	0	0
日向市	8	1	6	1	1	3	4	0	8	0	0	0	8	0	0	0	0	0
門川町	1	0	1	0	0	1	0	0	1	0	0	0	1	0	0	0	0	0
美郷町	0	0	0	0	0	0	0	0	0	0	0	0	0	0	0	0	0	0
諸塚村	0	0	0	0	0	0	0	0	0	0	0	0	0	0	0	0	0	0
椎葉村	0	0	0	0	0	0	0	0	0	0	0	0	0	0	0	0	0	0
延岡市	3	1	2	0	0	3	0	0	2	1	0	0	3	0	0	0	0	0
高千穂町	1	0	1	0	0	1	0	0	1	0	0	0	1	0	0	0	0	0
日之影町	0	0	0	0	0	0	0	0	0	0	0	0	0	0	0	0	0	0
五ヶ瀬町	0	0	0	0	0	0	0	0	0	0	0	0	0	0	0	0	0	0
計	31	3	25	3	1	26	4	0	28	2	0	1	21	1	6	3	0	0

※ 表 17-1 の詳細になります。

表 17-3 平 27 年度 幼稚園におけるフッ化物洗口実施方法

	実施幼稚園数	洗口回数			使用薬剤				フッ化物濃度 (ppm)				経費負担					
		1回/週	5回/週	その他	フッ化ナトリウム	ミラノール	オラブリス	その他	2255250	450	900	その他	公的機関	歯科医師会	各施設	保護者	複数	その他
宮崎市	11	0	9	2	0	10	1	0	11	0	0	0	2	3	3	3	0	0
国富町	0	0	0	0	0	0	0	0	0	0	0	0	0	0	0	0	0	0
綾町	1	0	1	0	0	1	0	0	1	0	0	0	1	0	0	0	0	0
日南市	1	0	1	0	0	1	0	0	1	0	0	0	1	0	0	0	0	0
串間市	0	0	0	0	0	0	0	0	0	0	0	0	0	0	0	0	0	0
都城市	0	0	0	0	0	0	0	0	0	0	0	0	0	0	0	0	0	0
三股町	0	0	0	0	0	0	0	0	0	0	0	0	0	0	0	0	0	0
小林市	1	0	1	0	0	1	0	0	1	0	0	0	1	0	0	0	0	0
えびの市	0	0	0	0	0	0	0	0	0	0	0	0	0	0	0	0	0	0
高原町	0	0	0	0	0	0	0	0	0	0	0	0	0	0	0	0	0	0
西都市	2	0	2	0	0	2	0	0	2	0	0	0	2	0	0	0	0	0
高鍋町	0	0	0	0	0	0	0	0	0	0	0	0	0	0	0	0	0	0
新富町	1	0	1	0	0	1	0	0	1	0	0	0	1	0	0	0	0	0
西米良村	0	0	0	0	0	0	0	0	0	0	0	0	0	0	0	0	0	0
木城町	0	0	0	0	0	0	0	0	0	0	0	0	0	0	0	0	0	0
川南町	2	0	2	0	0	2	0	0	2	0	0	0	2	0	0	0	0	0
都農町	0	0	0	0	0	0	0	0	0	0	0	0	0	0	0	0	0	0
日向市	4	0	3	1	0	4	0	0	4	0	0	0	4	0	0	0	0	0
門川町	1	0	1	0	0	1	0	0	1	0	0	0	1	0	0	0	0	0
美郷町	3	3	0	0	0	3	0	0	0	3	0	0	3	0	0	0	0	0
諸塚村	0	0	0	0	0	0	0	0	0	0	0	0	0	0	0	0	0	0
椎葉村	0	0	0	0	0	0	0	0	0	0	0	0	0	0	0	0	0	0
延岡市	1	0	1	0	0	1	0	0	1	0	0	0	1	0	0	0	0	0
高千穂町	1	0	1	0	0	1	0	0	1	0	0	0	1	0	0	0	0	0
日之影町	0	0	0	0	0	0	0	0	0	0	0	0	0	0	0	0	0	0
五ヶ瀬町	0	0	0	0	0	0	0	0	0	0	0	0	0	0	0	0	0	0
計	29	3	23	3	0	28	1	0	26	3	0	0	20	3	3	3	0	0

※ 表 17-1 の詳細になります。

表 17-4 平成27年度 小学校におけるフッ化物洗口実施方法

実施小学校数	洗口回数			使用薬剤				フッ化物濃度 (ppm)				経費負担						
	1回／週	5回／週	その他	フッ化ナトリウム	ミラノール	オラブリス	その他	2255	450	900	その他	公的機関	歯科医師会	各施設	保護者	複数	その他	
宮崎市	47	47	0	0	0	47	0	0	0	47	0	0	47	0	0	0	0	0
国富町	0	0	0	0	0	0	0	0	0	0	0	0	0	0	0	0	0	0
綾町	1	1	0	0	0	1	0	0	0	1	0	0	1	0	0	0	0	0
日南市	14	14	0	0	0	14	0	0	0	0	14	0	14	0	0	0	0	0
串間市	11	11	0	0	0	11	0	0	0	11	0	0	11	0	0	0	0	0
都城市	0	0	0	0	0	0	0	0	0	0	0	0	0	0	0	0	0	0
三股町	0	0	0	0	0	0	0	0	0	0	0	0	0	0	0	0	0	0
小林市	0	0	0	0	0	0	0	0	0	0	0	0	0	0	0	0	0	0
えびの市	0	0	0	0	0	0	0	0	0	0	0	0	0	0	0	0	0	0
高原町	0	0	0	0	0	0	0	0	0	0	0	0	0	0	0	0	0	0
西都市	0	0	0	0	0	0	0	0	0	0	0	0	0	0	0	0	0	0
高鍋町	0	0	0	0	0	0	0	0	0	0	0	0	0	0	0	0	0	0
新富町	0	0	0	0	0	0	0	0	0	0	0	0	0	0	0	0	0	0
西米良村	1	1	0	0	0	1	0	0	0	1	0	0	1	0	0	0	0	0
木城町	1	1	0	0	0	1	0	0	0	0	1	0	1	0	0	0	0	0
川南町	5	5	0	0	0	5	0	0	0	5	0	0	5	0	0	0	0	0
都農町	0	0	0	0	0	0	0	0	0	0	0	0	0	0	0	0	0	0
日向市	0	0	0	0	0	0	0	0	0	0	0	0	0	0	0	0	0	0
門川町	0	0	0	0	0	0	0	0	0	0	0	0	0	0	0	0	0	0
美郷町	3	3	0	0	0	3	0	0	0	3	0	0	3	0	0	0	0	0
諸塚村	0	0	0	0	0	0	0	0	0	0	0	0	0	0	0	0	0	0
椎葉村	6	6	0	0	0	6	0	0	0	6	0	0	6	0	0	0	0	0
延岡市	2	2	0	0	0	2	0	0	0	2	0	0	2	0	0	0	0	0
高千穂町	5	5	0	0	0	5	0	0	0	0	5	0	5	0	0	0	0	0
日之影町	4	4	0	0	0	0	4	0	0	0	4	0	4	0	0	0	0	0
五ヶ瀬町	0	0	0	0	0	0	0	0	0	0	0	0	0	0	0	0	0	0
計	100	100	0	0	0	96	4	0	0	76	24	0	100	0	0	0	0	0

※ 表 17-1 の詳細になります。

表 17-5 平成27年度 中学校におけるフッ化物洗口実施方法

実施中学校数	洗口回数			使用薬剤				フッ化物濃度 (ppm)				経費負担						
	1回／週	5回／週	その他	フッ化ナトリウム	ミラノール	オラブリス	その他	2255	450	900	その他	公的機関	歯科医師会	各施設	保護者	複数	その他	
宮崎市	23	23	0	0	0	23	0	0	0	23	0	0	23	0	0	0	0	0
国富町	0	0	0	0	0	0	0	0	0	0	0	0	0	0	0	0	0	0
綾町	1	1	0	0	0	1	0	0	0	1	0	0	1	0	0	0	0	0
日南市	10	10	0	0	0	10	0	0	0	0	10	0	9	0	0	1	0	0
串間市	6	6	0	0	0	6	0	0	0	6	0	0	6	0	0	0	0	0
都城市	0	0	0	0	0	0	0	0	0	0	0	0	0	0	0	0	0	0
三股町	0	0	0	0	0	0	0	0	0	0	0	0	0	0	0	0	0	0
小林市	0	0	0	0	0	0	0	0	0	0	0	0	0	0	0	0	0	0
えびの市	0	0	0	0	0	0	0	0	0	0	0	0	0	0	0	0	0	0
高原町	0	0	0	0	0	0	0	0	0	0	0	0	0	0	0	0	0	0
西都市	0	0	0	0	0	0	0	0	0	0	0	0	0	0	0	0	0	0
高鍋町	0	0	0	0	0	0	0	0	0	0	0	0	0	0	0	0	0	0
新富町	0	0	0	0	0	0	0	0	0	0	0	0	0	0	0	0	0	0
西米良村	1	1	0	0	0	1	0	0	0	1	0	0	1	0	0	0	0	0
木城町	1	1	0	0	0	1	0	0	0	0	1	0	1	0	0	0	0	0
川南町	2	2	0	0	0	2	0	0	0	2	0	0	2	0	0	0	0	0
都農町	0	0	0	0	0	0	0	0	0	0	0	0	0	0	0	0	0	0
日向市	0	0	0	0	0	0	0	0	0	0	0	0	0	0	0	0	0	0
門川町	0	0	0	0	0	0	0	0	0	0	0	0	0	0	0	0	0	0
美郷町	3	3	0	0	0	3	0	0	0	3	0	0	3	0	0	0	0	0
諸塚村	0	0	0	0	0	0	0	0	0	0	0	0	0	0	0	0	0	0
椎葉村	1	1	0	0	0	1	0	0	0	1	0	0	1	0	0	0	0	0
延岡市	0	0	0	0	0	0	0	0	0	0	0	0	0	0	0	0	0	0
高千穂町	3	3	0	0	0	3	0	0	0	0	3	0	3	0	0	0	0	0
日之影町	1	1	0	0	0	0	1	0	0	0	1	0	1	0	0	0	0	0
五ヶ瀬町	0	0	0	0	0	0	0	0	0	0	0	0	0	0	0	0	0	0
計	52	52	0	0	0	51	1	0	0	37	15	0	51	0	0	1	0	0

※ 表 17-1 の詳細になります。

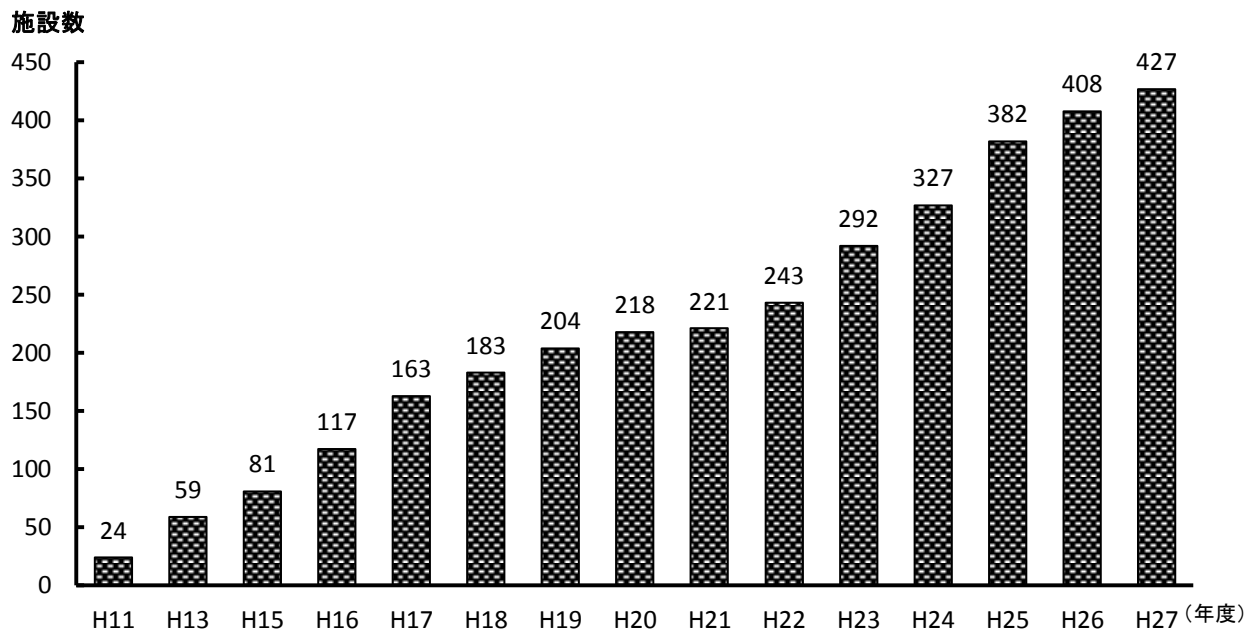


図 3 5 宮崎県におけるフッ化物洗口実施施設数の推移

(出典) 平成 2 7 年度市町村歯科保健事業実施状況調べ (宮崎県健康増進課)
平成 2 7 年度フッ化物洗口実施状況調査 (宮崎県健康増進課)

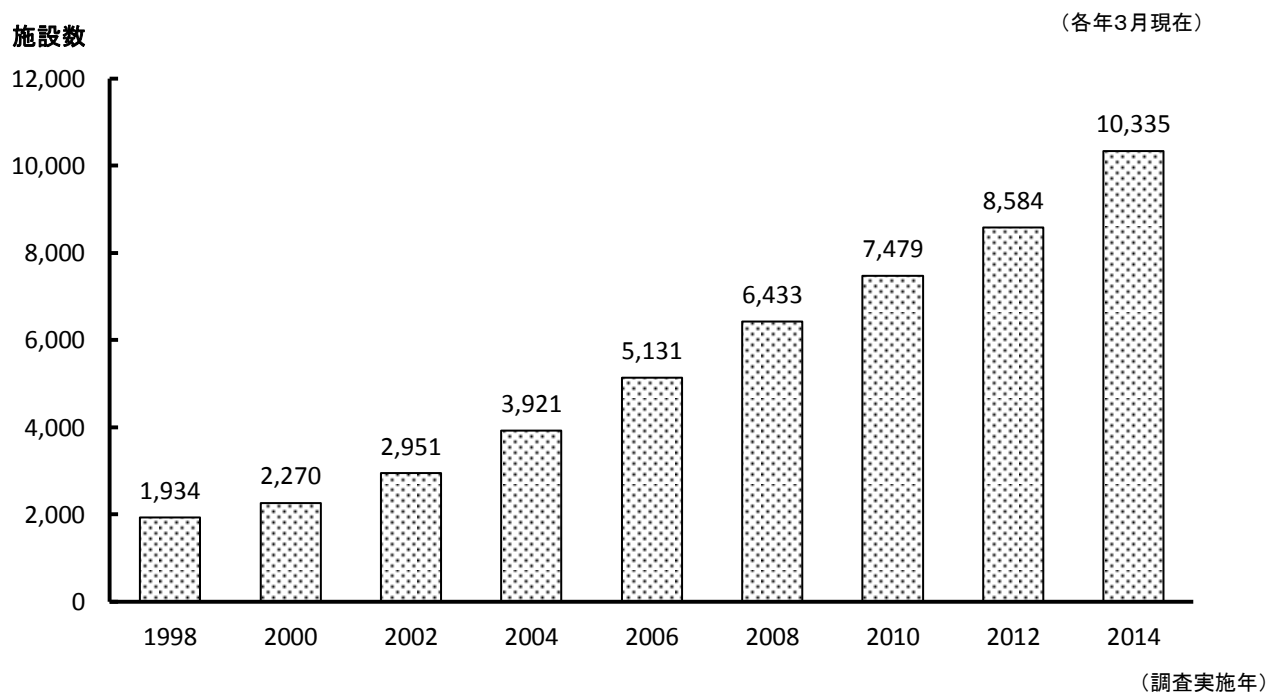


図 3 6 全国におけるフッ化物洗口実施施設数の推移

(出典) NPO 法人日本むし歯予防フッ素推進会議調べ

1 1 市町村における歯科保健事業の実施状況

表 1 8 平成 2 7 年度 市町村の歯科保健計画の策定状況及び関係者の協議の場の設置状況

	歯科保健計画の策定 (健康増進計画を含む)	関係者の協議の場													備考	
		医師(会)	歯科医師(会)	歯科衛生士(会)	栄養士(会)	看護協(会)	保育園	幼稚園	小学校	中学校	P T A	保健所	福祉事務所	教育委員会		その他
宮崎市	健康みやざき市民プラン	●	○	○	○		○	○	○	○	○			○	○	訪問看護ステーション/包括 支援センター/食生活改善推 進協議会
国富町	国富町健康増進計画															
綾町	綾ッ子歯ッピー大作戦 /健康増進計画	●	○	○			○	○	○	○		○			○	
日南市	健康にちなん 2 1	●	○	○	○		○	○	○	○	○	○	○	○	○	
串間市	串間市健康増進計画	●	○				○	○	○			○	○	○	○	
都城市	みやこのじょう健康づくり計画 2 1 (第 2 次)	●	○	○	○		○	○				○			○	
三股町	いきいきげんきみまた 2 1	●	○	○	○		○	○	○		○			○		
小林市	健康こばやし 2 1 第二次	●	○				○	○				○		○	○	
えびの市	第 2 次健康日本 2 1 えびの市計画															
高原町	高原町みんなが元気くらぶ行動計画 第 2 次 高原町健康増進計画	●	○													
西都市	健康日本 2 1 (第 2 次) 西都市計画第 2 次～ えがおで元気に健康さいと～	●	○	○			○	○	○		○	○	○	○	○	薬剤師会/高齢者クラブ/J A
高鍋町		●	○	○												
新富町		●	○													
西米良村	西米良村健康増進計画	●					○	○						○		歯科医師/歯科衛生士
木城町		●	○	○			○	○	○		○		○			
川南町	健康でいきいきと暮らせるまちづくり計画	●	○	○			○	○	○	○	○		○	○		薬剤師会
都農町	健康日本 2 1	●	○	○			○	○								
日向市	健康ひゅうが 2 1 計画 (第 2 次)	●	○				○	○			○		○			
門川町		●	○				○	○	○	○			○	○		
美郷町	健康みさと 2 1	●	○	○	○		○	○	○	○	○		○			
諸塚村	もろつか健康づくり計画	●					○	○	○	○				○		
椎葉村	健康しいば 2 1	●	○				○	○	○	○			○			
延岡市	第 2 次健康のべおか 2 1	●	○	○	○		○	○	○	○	○	○	○	○	○	
高千穂町	高千穂町健康増進計画	●	○				○	○	○		○		○			
日之影町	健康増進計画 2 1 ひのかけ	●	○				○	○	○		○		○	○		
五ヶ瀬町	五ヶ瀬町健康増進計画	●	○				○	○	○		○		○			
計	23	24	8	22	9	4	0	20	15	17	16	8	17	4	18	12

平成 2 8 年 3 月 3 1 日現在

(出典) 平成 2 7 年度市町村歯科保健事業実施状況調べ (宮崎県健康増進課)

表 19 平成27年度 乳幼児期の歯科保健事業実施状況

	6, 7か月				1歳				1歳6か月 (母子保健法)				2歳				2歳6か月				3歳				3歳__か月 (母子保健法)				その他 (イベントでの塗布は除く)					
	健診	指導 (個別)	指導 (集団)	フッ 化物 塗布	健診	指導 (個別)	指導 (集団)	フッ 化物 塗布	健診	指導 (個別)	指導 (集団)	フッ 化物 塗布	健診	指導 (個別)	指導 (集団)	フッ 化物 塗布	健診	指導 (個別)	指導 (集団)	フッ 化物 塗布	健診	指導 (個別)	指導 (集団)	フッ 化物 塗布	健診	指導 (個別)	指導 (集団)	フッ 化物 塗布	時期	健診	指導 (個別)	指導 (集団)	フッ 化物 塗布	備考
宮崎市								○	●		●	●	●		●					●	○	●	●		6か月									
国富町					●	●		○	●		●				●	●					○	●	●		6か月									
綾町					●	●	●	○	●		●	●	●		●	●		●		○	●	●		5か月										
日南市								○	●		●				●	●					○	●	●		6か月	●	●	●					未就学児	
串間市								○		●	●				●	●	●				○	●	●	●	5-6か月									
都城市								○	●						●	●	●				○	●			6-7か月									
三股町								○	●	●					●	●					○				6-7か月									
小林市		●						○	●												○	●			5か月	●	●						・年長児(健診) ・洗口指導	
えびの市	●	●			●	●		○	●	●					●	●	●				○	●	●		6か月									
高原町		●				●		○	●	●											○	●			6か月			●					無料券配付	
西都市		●						○	●						●	●	●	●			○	●	●		6か月			●						
高鍋町								○		●	●	●	●		●						○	●	●	●	6か月	●	●	●						
新富町								○	●		●				●		●				○	●			6か月									
西米良村	●	●				●		○	●		●				●	●	●	●			○	●	●		6か月									
木城町	●			●	●			○	●		●	●	●		●	●	●	●			○	●	●	●	2-6か月	●	●	●					1歳半-就学 前児	
川南町								○	●	●	●										○	●	●	●	6か月			●					1歳半-就学 前児	
都農町								○	●		●										○	●	●		6か月									
日向市						●		○		●											○	●			7か月									
門川町						●		○		●					●	●	●	●			○	●	●	●	6か月									
美郷町	●							○	●		●	●	●		●	●	●	●			○	●	●		6か月									
諸塚村								○	●		●				●		●				○	●	●	●	6か月									
椎葉村				●	●		●	○	●		●	●	●		●	●	●	●			○	●	●		6か月		●						すくすく子育 て学級	
延岡市								○	●		●	●	●		●	●	●	●			○	●	●	●	6か月									
高千穂町	●				●			○	●	●					●	●	●				○	●			6か月	●								4か月健診
日之影町	●				●			○		●	●				●	●	●				○	●	●	●	6か月	●	●	●						5歳児健診
五ヶ瀬町	●				●			○	●			●			●	●	●				○	●	●	●	6か月	●	●	●						5歳児健診
計	1	7	4	0	4	9	4	4	26	21	10	16	8	7	0	12	16	14	4	18	4	3	0	8	26	21	8	18		5	5	5	7	

○ 母子保健法に基づく歯科健診

平成28年3月31日現在

(出典) 平成27年度市町村歯科保健事業実施状況調べ(宮崎県健康増進課)

表 20 平成 27 年度 成人期・高齢期の歯科保健事業実施状況

	妊産婦に対する事業				健康増進法に基づく事業				健康増進法以外での事業				介護予防事業		(市町村の関与あり) 訪問歯科診療
	健診	指導 (個別)	指導 (集団)	フッ化物塗布	歯科健康教育	歯科健康相談	訪問口腔衛生指導	歯周疾患検診	歯科健康教育	歯科健康相談	歯科健康診査	訪問口腔ケア	地域支援事業		
													二次予防事業 (口腔機能の向上)	一次予防事業 (口腔ケア関係事業)	
宮崎市	●	●			●	●	●	●	●	●	●		●	●	●
国富町	●	●						●			●		●	●	
綾町								●							
日南市		●						●					●	●	
串間市		●													
都城市		●	●		●								●	●	
三股町					●								●		
小林市					●	●			●	●			●	●	
えびの市			●						●	●	●		●	●	
高原町		●			●				●						
西都市		●	●		●	●		●					●	●	
高鍋町			●		●			●		●				●	
新富町		●						●		●	●		●	●	
西米良村	●	●						●			●	●	●		
木城町		●													
川南町									●				●		
都農町	●	●						●						●	
日向市					●	●		●					●	●	
門川町													●	●	
美郷町	●							●							
諸塚村						●		●					●		
椎葉村	●	●			●	●		●	●	●					
延岡市	●	●			●					●	●		●	●	
高千穂町		●			●	●		●	●	●				●	
日之影町		●			●									●	
五ヶ瀬町		●							●						
計	7	16	4	0	12	7	1	14	9	7	9	1	15	15	1

平成 28 年 3 月 31 日現在

(出典) 平成 27 年度市町村歯科保健事業実施状況調べ (宮崎県健康増進課)