

**平成29年度
宮崎県の学校における
歯科保健統計
～歯科疾患等実態調査～**

**平成30年6月
宮崎県福祉保健部健康増進課**

目次

1	本調査の概要	1
2	小学生、中学生及び高校生のむし歯の状況	3
3	小学生、中学生及び高校生の歯周疾患の状況	13
4	小学生及び中学生の歯列・咬合の状況	18
5	特別支援学校のむし歯等の状況	22
6	調査様式	29

〈参考資料〉

1	12歳児のむし歯の状況（文部科学省調査）	34
2	小学生、中学生及び高校生のむし歯の状況（文部科学省調査）	36

1 調査の概要

1) 調査の目的

この調査は、宮崎県内の学校の歯科保健の実態を把握し、歯科保健対策に必要な基礎資料を得ることを目的とする。

2) 調査客体

市町村立	小学校	237	私立	小学校	1
	中学校	126		中学校	9
県立	中学校	2		国立	高等学校(高等部含む)
	中等教育学校	1	小学校		1
	高等学校	38	中学校		1
	特別支援学校	13	高等専門学校		1

学校種	学校数
小学校	239
中学校	138
中等教育学校	1
高等学校(高等部含む)	53
高等専門学校	1
特別支援学校	13
合計	445

※ 回収率100%

3) 調査項目

- (1) 対象者数、受診者数
- (2) 乳歯及び永久歯、永久歯のむし歯の状況、歯周疾患、歯列・咬合の状況

4) 調査時期

平成29年6月から12月

5) 調査方法

県教育委員会、市町村教育委員会、県内保健所と連携し、郵送等で調査票を依頼し、FAXまたは郵送、メールで返送

平成29年度 市町村別歯科健診対象者数及び受診者数※

	小1 (6歳)		小2 (7歳)		小3 (8歳)		小4 (9歳)		小5 (10歳)		小6 (11歳)		中1 (12歳)		中2 (13歳)		中3 (14歳)	
	対象 者数	受診 者数	対象 者数	受診 者数	対象 者数	受診 者数	対象 者数	受診 者数	対象 者数	受診 者数	対象 者数	受診 者数	対象 者数	受診 者数	対象 者数	受診 者数	対象 者数	受診 者数
宮崎市	3,763	3,725	3,762	3,714	3,764	3,711	3,943	3,889	3,693	3,651	3,606	3,570	3,196	3,135	3,318	3,193	3,352	3,176
国富町	173	172	152	151	157	155	184	181	153	151	154	149	171	169	144	141	141	138
綾町	67	67	86	86	85	85	75	75	67	67	70	69	62	61	62	61	51	49
日南市	452	451	447	438	443	442	463	461	471	468	397	393	405	403	406	402	373	367
串間市	141	141	154	153	130	128	135	134	169	168	131	130	131	129	128	121	129	121
都城	1,605	1,600	1,582	1,578	1,623	1,619	1,641	1,638	1,613	1,608	1,495	1,489	1,468	1,445	1,508	1,463	1,552	1,510
三股町	314	314	318	316	306	306	275	272	300	293	281	276	235	231	293	287	265	249
小林市	419	419	373	372	380	377	390	389	426	425	416	416	386	380	409	397	412	390
えびの市	146	145	153	153	148	148	162	161	138	138	161	160	159	156	157	154	167	165
高原町	70	70	79	79	69	69	78	78	65	63	77	74	84	84	70	70	74	74
西都市	266	264	270	267	277	277	290	287	268	268	261	260	268	267	252	245	293	281
高鍋町	181	181	202	200	181	181	173	172	188	188	204	201	181	179	168	163	187	183
新富町	175	175	169	169	135	135	172	172	135	135	148	147	161	161	164	163	186	184
西米良村	12	12	14	14	13	13	9	9	9	9	9	9	7	7	10	10	8	8
木城町	56	56	56	56	44	43	50	50	49	49	44	44	43	43	42	42	37	37
川南町	148	148	140	139	160	158	154	154	167	162	165	165	134	133	157	155	167	162
都農町	97	96	96	96	76	74	93	92	84	82	90	88	96	94	70	68	95	91
日向市	588	588	569	567	584	582	630	625	573	573	597	595	558	553	587	579	629	610
門川町	189	189	176	176	158	157	170	170	181	179	162	161	150	150	147	142	176	171
諸塚村	15	15	13	13	15	15	14	14	11	11	16	16	13	13	16	14	13	13
椎葉村	17	17	27	27	17	17	22	22	21	21	23	23	21	21	26	26	20	20
美郷町	39	39	35	35	37	37	38	38	31	31	26	26	30	30	28	28	41	41
延岡市	1,036	1,035	1,093	1,089	1,161	1,156	1,146	1,141	1,039	1,038	1,054	1,051	1,066	1,062	1,124	1,111	1,123	1,101
高千穂町	106	106	92	92	106	106	102	102	101	101	101	101	113	113	99	99	116	114
日之影町	28	28	25	25	30	30	27	27	29	29	35	35	31	31	33	33	28	28
五ヶ瀬町	26	26	35	35	27	27	30	30	21	21	29	29	22	22	28	28	22	22
県合計	10,328	10,275	10,319	10,237	10,319	10,234	10,655	10,566	10,199	10,120	9,922	9,842	10,258	10,127	10,465	10,192	10,703	10,334
県合計受診率	99.49%		99.21%		99.18%		99.16%		99.23%		99.19%		98.72%		97.39%		96.55%	

※ 市町村の値は、市町村立小学校・中学校の値です。

※ 県合計には、私立小学校・中学校、国立小学校・中学校、県立中学校、県立中等教育学校、特別支援学校を含みます。

2 小学生、中学生及び高校生のむし歯の状況

表1 宮崎県における小学生、中学生及び高校生のむし歯有病者率※（乳歯及び永久歯）

(%)

	H23年度	H24年度	H25年度	H26年度	H27年度	H28年度	H29年度
6歳	62.1	60.0	60.5	58.2	55.3	52.2	52.0
7歳	67.3	66.3	66.5	64.5	62.1	61.3	57.7
8歳	71.2	69.7	69.9	68.4	67.1	64.3	65.6
9歳	68.7	68.9	68.8	69.1	65.1	64.2	63.1
10歳	63.3	60.4	60.6	60.4	59.3	56.0	56.7
11歳	54.2	52.8	51.3	49.9	49.2	46.7	44.7
12歳	58.5	52.0	50.5	47.6	47.7	45.8	42.4
13歳	61.5	54.4	52.4	50.2	48.8	47.7	47.0
14歳	65.0	60.5	57.3	54.4	52.7	50.1	48.5
15歳	62.3	60.0	55.7	53.7	49.8	51.7	49.9
16歳	69.8	63.5	62.0	61.8	58.1	56.7	55.1
17歳	71.0	68.1	64.8	65.4	63.6	61.9	59.4

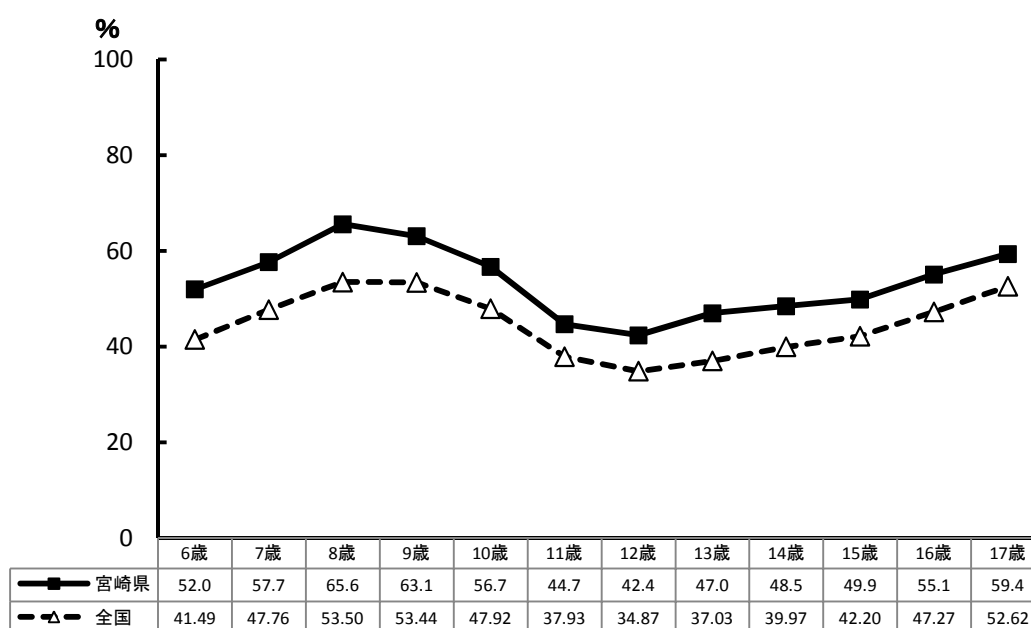


図1 平成29年度 小学生、中学生及び高校生のむし歯有病者率※（乳歯及び永久歯）

（出典）全国：平成29年度学校保健統計調査（文部科学省）

* 小学生及び中学生の市町村別むし歯有病者率（乳歯及び永久歯）は、表4（p.8）参照

※ 宮崎県の値には、特別支援学校を含みます。

表2 宮崎県における小学生、中学生及び高校生のむし歯有病者率※（永久歯）

(%)

	H26年度	H27年度	H28年度	H29年度
6歳	4.8	6.8	5.1	3.7
7歳	9.8	12.1	12.8	8.5
8歳	17.4	18.6	16.8	19.3
9歳	23.2	23.3	21.2	22.3
10歳	29.2	30.0	27.4	27.4
11歳	30.1	34.8	30.9	30.1
12歳	40.3	42.9	40.7	37.5
13歳	44.4	46.1	45.3	44.8
14歳	48.4	50.9	48.9	46.9
15歳	54.0	49.3	51.0	49.1
16歳	61.9	57.6	56.2	54.3
17歳	65.0	63.2	60.5	58.8

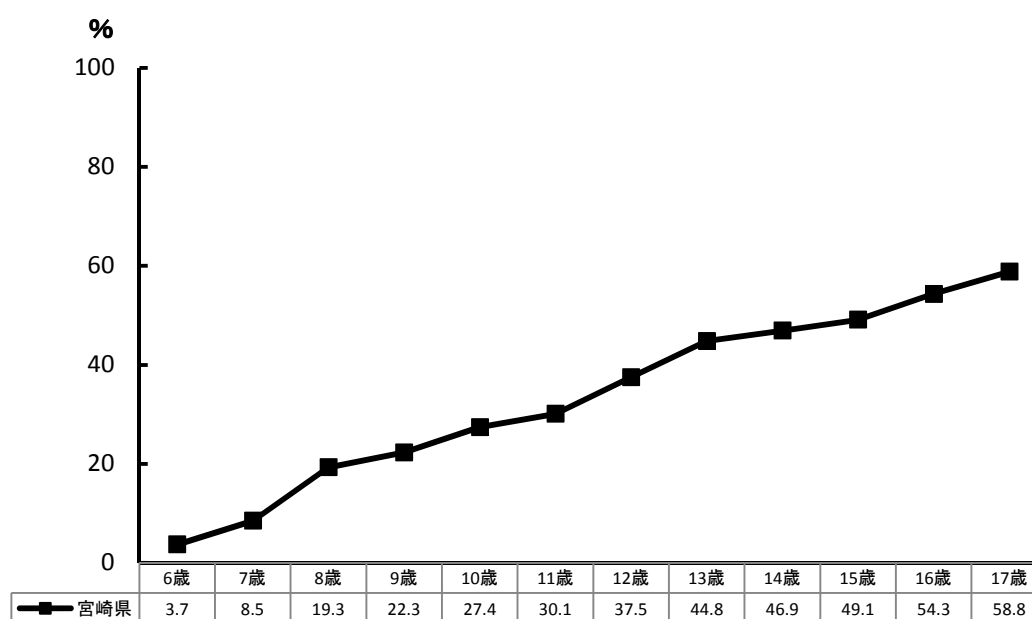


図2 平成29年度 小学生、中学生及び高校生のむし歯有病者率※（永久歯）

* 小学生及び中学生の市町村別むし歯有病者率(永久歯)は、表6 (p. 10) 参照

※ 宮崎県の値には、特別支援学校を含みます。

表3 宮崎県における小学生、中学生及び高校生の一平均むし歯数※（永久歯）

(本)

	H23年度	H24年度	H25年度	H26年度	H27年度	H28年度	H29年度
6歳	—	—	—	0.07	0.09	0.07	0.06
7歳	—	—	—	0.18	0.18	0.21	0.14
8歳	—	—	—	0.37	0.32	0.30	0.36
9歳	—	—	—	0.53	0.47	0.41	0.43
10歳	—	—	—	0.74	0.67	0.63	0.61
11歳	1.02	0.91	0.91	0.85	0.83	0.76	0.71
12歳	1.70	1.57	1.46	1.30	1.31	1.16	1.09
13歳	—	—	—	1.61	1.58	1.56	1.42
14歳	—	—	—	1.98	1.93	1.75	1.70
15歳	2.59	2.50	2.37	2.11	1.97	2.06	2.02
16歳	—	—	—	2.86	2.56	2.45	2.38
17歳	—	—	—	3.19	2.96	2.92	2.73

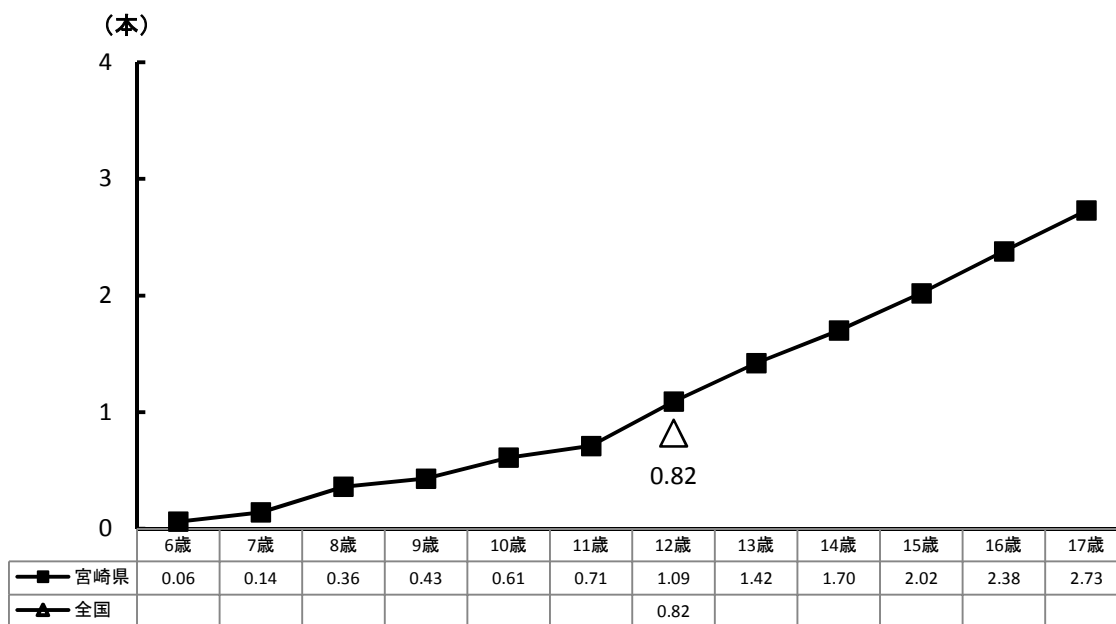


図3 平成29年度 宮崎県における小学生、中学生及び高校生の一平均むし歯数※（永久歯）

* 6歳児から14歳児の市町村別一平均むし歯数(永久歯)は、表8 (p.12) 参照

※ 宮崎県の値には、特別支援学校を含みます。

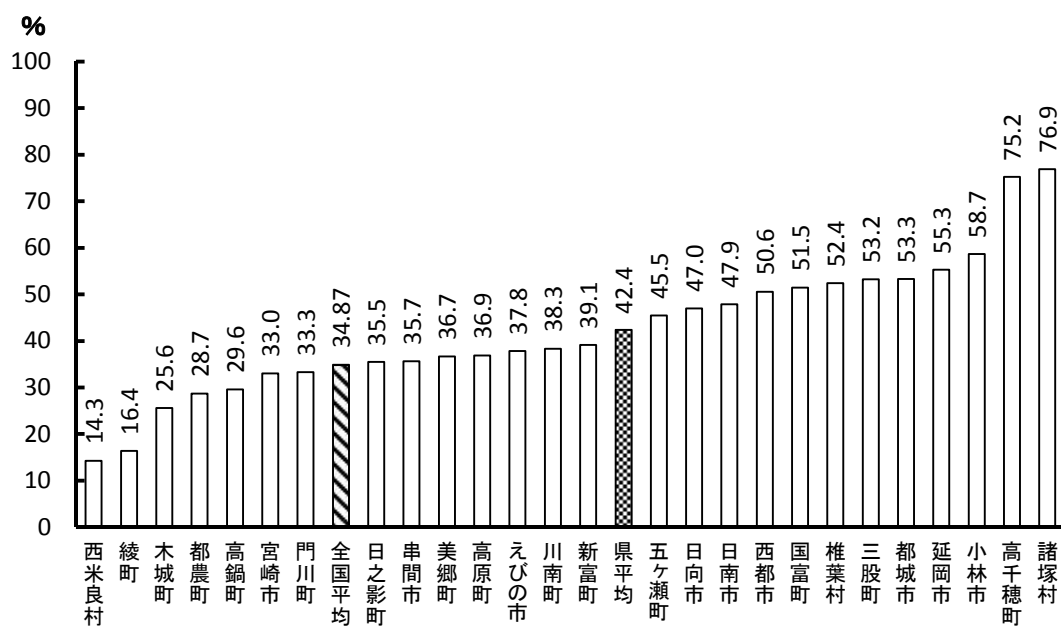


図4 平成29年度 市町村別12歳児むし歯有病者率※（乳歯及び永久歯）

※ 市町村の値は、市町村立小学校・中学校の値です。

※ 県合計には、私立小学校・中学校、国立小学校・中学校、県立中学校、県立中等教育学校、特別支援学校を含みます。

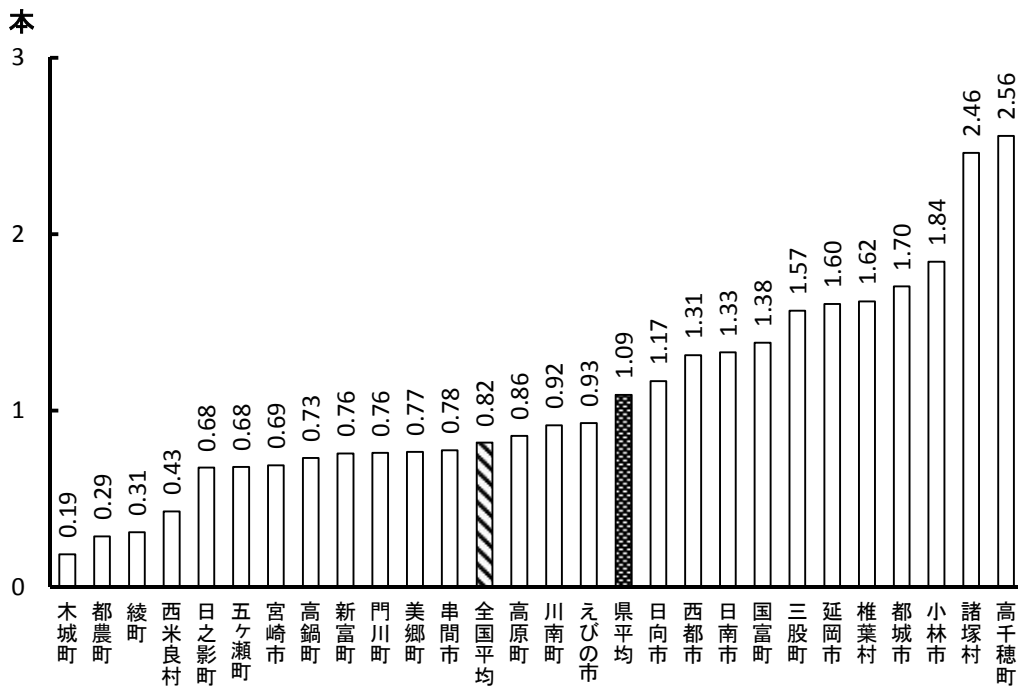


図5 平成29年度 市町村別12歳児一人平均むし歯数※（永久歯）

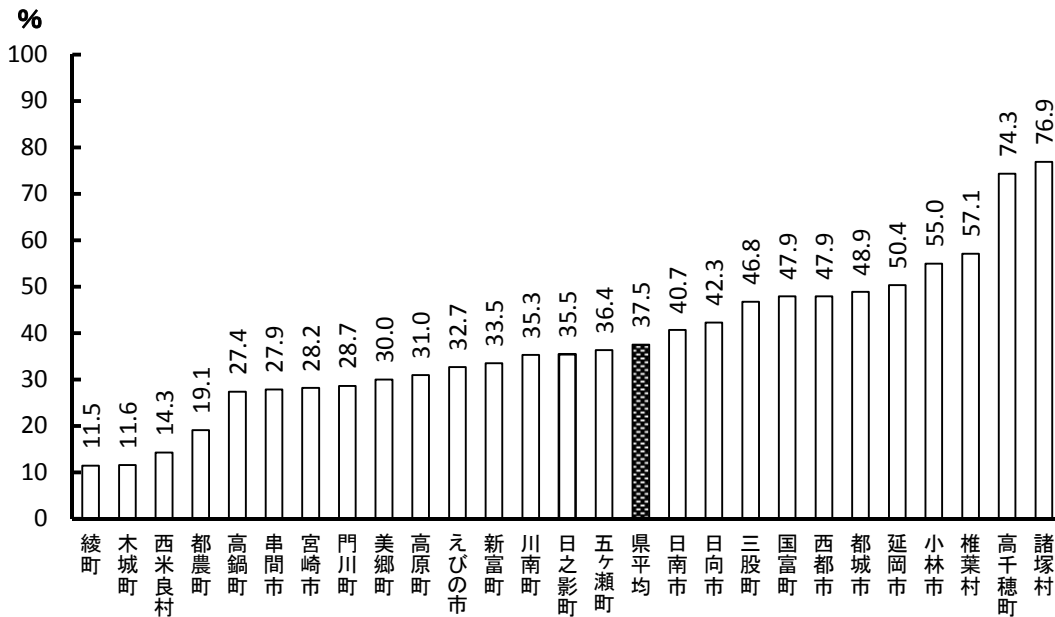


図6 平成29年度 市町村別12歳児むし歯有病者率※（永久歯）

※ 市町村の値は、市町村立小学校・中学校の値です。

※ 県合計には、私立小学校・中学校、国立小学校・中学校、県立中学校、県立中等教育学校、特別支援学校を含みます。

表4 平成29年度 市町村別小学生及び中学生のむし歯有病者率※（乳歯及び永久歯）

(%)

	小1 (6歳)	小2 (7歳)	小3 (8歳)	小4 (9歳)	小5 (10歳)	小6 (11歳)	中1 (12歳)	中2 (13歳)	中3 (14歳)
宮崎市	40.8	48.1	58.7	53.0	47.1	34.6	33.0	35.7	35.8
国富町	58.7	66.9	81.3	77.3	66.9	53.0	51.5	59.6	60.1
綾町	49.3	41.9	62.4	53.3	47.8	26.1	16.4	19.7	24.5
日南市	63.2	68.5	64.9	63.3	62.0	41.2	47.9	48.5	54.8
串間市	61.7	66.0	77.3	73.1	57.7	42.3	35.7	45.5	33.9
都城市	61.7	64.3	73.9	67.3	63.4	53.6	53.3	61.8	64.6
三股町	53.5	68.7	70.9	78.3	68.6	53.3	53.2	57.1	61.4
小林市	63.0	71.0	78.8	77.1	69.4	57.7	58.7	55.7	61.5
えびの市	64.1	59.5	77.7	83.9	62.3	67.5	37.8	48.1	52.7
高原町	60.0	67.1	71.0	71.8	69.8	58.1	36.9	65.7	55.4
西都市	58.7	65.5	70.4	68.3	52.6	43.8	50.6	54.7	54.1
高鍋町	42.0	47.5	40.3	51.2	48.9	31.8	29.6	38.0	31.7
新富町	54.3	62.7	71.9	72.1	65.9	52.4	39.1	42.3	41.8
西米良村	66.7	64.3	84.6	88.9	55.6	11.1	14.3	50.0	50.0
木城町	48.2	64.3	74.4	48.0	42.9	25.0	25.6	35.7	16.2
川南町	62.2	65.5	75.9	72.1	66.7	48.5	38.3	43.9	35.8
都農町	63.5	67.7	67.6	73.9	53.7	29.5	28.7	30.9	33.0
日向市	54.9	59.4	66.3	71.2	61.6	47.2	47.0	52.0	49.2
門川町	59.3	60.8	71.3	69.4	63.7	50.3	33.3	53.5	67.3
諸塚村	73.3	61.5	86.7	85.7	81.8	81.3	76.9	78.6	100
椎葉村	29.4	59.3	76.5	68.2	66.7	47.8	52.4	46.2	35.0
美郷町	51.3	54.3	75.7	60.5	54.8	46.2	36.7	21.4	43.9
延岡市	62.1	65.7	70.2	74.2	66.7	60.5	55.3	59.0	64.2
高千穂町	38.7	52.2	44.3	35.3	34.7	20.8	75.2	78.8	73.7
日之影町	32.1	44.0	53.3	66.7	51.7	37.1	35.5	42.4	25.0
五ヶ瀬町	38.5	48.6	59.3	60.0	47.6	79.3	45.5	53.6	36.4
県平均	52.0	57.7	65.6	63.1	56.7	44.7	42.4	47.0	48.5

※ 市町村の値は、市町村立小学校・中学校の値です。

※ 県合計には、私立小学校・中学校、国立小学校・中学校、県立中学校、県立中等教育学校、特別支援学校を含みます。

表5 平成29年度 市町村別小学生および中学生の有病者率と処置完了者率※
(乳歯及び永久歯)

(%)

	小学生		中学生	
	有病者率※ ¹	処置完了者率	有病者率※ ¹	処置完了者率
宮崎市	47.2	20.6	34.8	17.3
国富町	67.6	35.0	56.7	40.2
綾町	47.2	27.4	19.9	8.8
日南市	60.9	25.7	50.3	26.5
串間市	62.9	31.6	38.3	26.1
都城市	64.2	25.6	60.0	29.3
三股町	65.4	27.7	57.4	33.5
小林市	69.2	22.5	58.6	23.3
えびの市	69.4	21.0	46.3	34.5
高原町	66.3	16.2	51.8	15.4
西都市	60.1	33.1	53.1	34.3
高鍋町	43.5	16.5	33.0	14.9
新富町	63.0	32.6	41.1	17.9
西米良村	63.6	25.8	40.0	24.0
木城町	50.7	15.8	26.2	16.4
川南町	65.0	31.3	39.3	10.9
都農町	59.5	26.5	30.8	16.6
日向市	60.2	27.0	49.4	30.1
門川町	62.4	20.4	52.1	36.1
諸塚村	78.6	28.6	85.0	30.0
椎葉村	58.3	28.3	44.8	41.8
美郷町	57.8	20.9	35.4	19.2
延岡市	66.7	24.1	59.6	29.5
高千穂町	37.5	8.9	75.8	66.3
日之影町	47.1	30.5	34.8	21.7
五ヶ瀬町	56.0	31.5	45.8	22.2
県平均	56.7	23.6	46.7	24.3

※1 有病者には、処置完了者を含みます。

※ 市町村の値は、市町村立小学校・中学校の値です。

※ 県合計には、私立小学校・中学校、国立小学校・中学校、県立中学校、県立中等教育学校、特別支援学校を含みます。

表6 平成29年度 市町村別小学生及び中学生のむし歯有病者率※（永久歯）

(%)

	小1 (6歳)	小2 (7歳)	小3 (8歳)	小4 (9歳)	小5 (10歳)	小6 (11歳)	中1 (12歳)	中2 (13歳)	中3 (14歳)
宮崎市	2.5	5.0	13.2	14.0	18.1	19.8	28.2	33.9	34.4
国富町	4.7	15.2	25.2	31.5	40.4	43.0	47.9	58.2	60.1
綾町	1.5	1.2	8.2	5.3	9.0	5.8	11.5	19.7	22.4
日南市	5.3	16.9	13.1	17.8	22.0	24.9	40.7	44.0	50.4
串間市	2.1	11.8	24.2	35.1	35.1	39.2	27.9	41.3	33.1
都城市	6.1	12.1	29.3	30.3	38.1	39.7	48.9	59.3	61.7
三股町	4.1	10.1	18.3	30.1	34.5	38.8	46.8	54.0	61.0
小林市	4.1	13.2	38.7	41.4	41.6	40.1	55.0	54.7	61.0
えびの市	10.3	21.6	33.8	36.6	41.3	51.9	32.7	47.4	51.5
高原町	1.4	6.3	14.5	44.9	38.1	45.9	31.0	65.7	48.6
西都市	1.1	4.9	17.3	23.0	22.0	30.4	47.9	52.7	52.7
高鍋町	0.0	6.0	10.5	18.0	27.7	21.9	27.4	38.0	31.7
新富町	3.4	3.6	15.6	20.3	27.4	27.2	33.5	38.7	41.3
西米良村	8.3	7.1	15.4	22.2	11.1	11.1	14.3	50.0	37.5
木城町	1.8	1.8	23.3	8.0	12.2	25.0	11.6	28.6	16.2
川南町	1.4	2.9	12.0	16.2	19.8	17.0	35.3	43.2	35.2
都農町	0.0	0.0	6.8	7.6	9.8	13.6	19.1	29.4	29.7
日向市	3.7	7.2	14.3	23.7	30.2	42.2	42.3	50.4	48.4
門川町	4.8	15.3	28.0	25.3	29.1	34.8	28.7	51.4	66.1
諸塚村	26.7	7.7	66.7	50.0	54.5	50.0	76.9	78.6	100
権葉村	0.0	7.4	23.5	13.6	28.6	34.8	57.1	42.3	35.0
美郷町	2.6	8.6	13.5	5.3	6.5	15.4	30.0	17.9	43.9
延岡市	5.1	11.8	27.2	33.7	40.5	45.1	50.4	57.0	62.6
高千穂町	7.5	4.3	4.7	8.8	14.9	7.9	74.3	78.8	73.7
日之影町	0.0	4.0	6.7	18.5	20.7	22.9	35.5	42.4	25.0
五ヶ瀬町	0.0	8.6	18.5	13.3	14.3	37.9	36.4	53.6	36.4
県平均	3.7	8.5	19.3	22.3	27.4	30.1	37.5	44.8	46.9

※ 市町村の値は、市町村立小学校・中学校の値です。

※ 県合計には、私立小学校・中学校、国立小学校・中学校、県立中学校、県立中等教育学校、特別支援学校を含みます。

表7 平成29年度 市町村別小学生および中学生の有病者率と処置完了者率※
(永久歯)

(%)

	小学生		中学生	
	有病者率※ ¹	処置完了者率	有病者率※ ¹	処置完了者率
宮崎市	12.0	4.7	32.2	16.3
国富町	26.3	18.4	54.9	40.0
綾町	5.1	1.8	17.5	8.2
日南市	16.5	8.7	44.9	23.5
串間市	24.5	17.9	34.0	23.7
都城市	25.8	13.8	56.7	27.5
三股町	22.0	11.3	54.1	31.6
小林市	29.9	13.1	56.9	23.1
えびの市	32.8	12.9	44.0	34.3
高原町	25.2	8.3	47.4	14.5
西都市	16.5	9.1	51.1	33.2
高鍋町	14.1	7.3	32.2	14.5
新富町	15.5	8.9	38.0	16.3
西米良村	12.1	3.0	36.0	20.0
木城町	11.1	6.0	18.9	14.8
川南町	11.9	7.5	38.0	10.2
都農町	6.1	2.3	25.7	11.9
日向市	20.3	12.5	47.1	29.1
門川町	22.4	6.6	49.5	33.7
諸塚村	42.9	26.2	85.0	30.0
椎葉村	18.1	16.5	44.8	41.8
美郷町	8.3	4.9	32.3	17.2
延岡市	27.3	11.8	56.7	28.7
高千穂町	8.1	2.1	75.5	66.6
日之影町	12.6	8.6	34.8	21.7
五ヶ瀬町	15.5	10.1	43.1	20.8
県平均	18.5	8.9	43.8	23.1

※1 有病者には、処置完了者を含みます。

※ 市町村の値は、市町村立小学校・中学校の値です。

※ 県合計には、私立小学校・中学校、国立小学校・中学校、県立中学校、県立中等教育学校、特別支援学校を含みます。

表8 平成29年度 市町村別小学生及び中学生の一人平均むし歯数※（永久歯）

(本)

	小1 (6歳)	小2 (7歳)	小3 (8歳)	小4 (9歳)	小5 (10歳)	小6 (11歳)	中1 (12歳)	中2 (13歳)	中3 (14歳)
宮崎市	0.04	0.07	0.23	0.23	0.32	0.39	0.69	0.93	1.00
国富町	0.08	0.21	0.42	0.68	1.03	1.00	1.38	2.08	2.10
綾町	0.01	0.01	0.09	0.07	0.16	0.06	0.31	0.38	0.53
日南市	0.10	0.34	0.27	0.34	0.50	0.54	1.33	1.27	1.64
串間市	0.03	0.11	0.45	0.69	0.64	0.94	0.78	1.23	1.16
都城市	0.10	0.20	0.62	0.62	1.06	1.07	1.70	2.10	2.70
三股町	0.07	0.15	0.31	0.51	0.69	0.85	1.57	2.21	2.65
小林市	0.08	0.23	0.76	0.96	0.99	1.11	1.84	2.10	2.56
えびの市	0.12	0.48	0.84	0.88	1.14	1.88	0.93	1.30	1.79
高原町	0.01	0.10	0.32	1.09	1.06	1.24	0.86	2.61	2.28
西都市	0.02	0.09	0.29	0.47	0.50	0.72	1.31	1.63	1.95
高鍋町	0.00	0.11	0.19	0.31	0.46	0.32	0.73	0.76	0.90
新富町	0.05	0.05	0.27	0.30	0.54	0.69	0.76	0.96	1.28
西米良村	0.08	0.21	0.62	0.56	0.44	0.67	0.43	2.00	0.50
木城町	0.02	0.05	0.37	0.12	0.18	0.45	0.19	0.71	0.38
川南町	0.03	0.05	0.23	0.29	0.34	0.46	0.92	1.24	1.02
都農町	0.00	0.00	0.07	0.09	0.20	0.33	0.29	0.51	0.64
日向市	0.01	0.08	0.18	0.35	0.46	0.65	1.17	1.60	1.70
門川町	0.13	0.31	0.52	0.53	0.66	1.04	0.76	1.57	2.55
諸塚村	0.47	0.08	1.60	1.50	1.91	2.06	2.46	2.86	7.62
椎葉村	0.00	0.26	0.65	0.18	0.81	0.65	1.62	1.58	1.20
美郷町	0.05	0.09	0.27	0.05	0.06	0.15	0.77	0.46	1.17
延岡市	0.07	0.22	0.53	0.72	0.97	1.21	1.60	2.00	2.56
高千穂町	0.09	0.04	0.08	0.14	0.27	0.19	2.56	3.24	2.55
日之影町	0.00	0.04	0.13	0.30	0.34	0.26	0.68	1.00	0.86
五ヶ瀬町	0.00	0.11	0.30	0.17	0.29	0.59	0.68	1.54	1.00
県平均	0.06	0.14	0.36	0.43	0.61	0.71	1.09	1.42	1.70

※ 市町村の値は、市町村立小学校・中学校の値です。

※ 県合計には、私立小学校・中学校、国立小学校・中学校、県立中学校、県立中等教育学校、特別支援学校を含みます。

3 小学生、中学生及び高校生の歯周疾患の状況

表9 宮崎県における小学生、中学生及び高校生の歯周疾患要観察者率※

(%)

	H26年度	H27年度	H28年度	H29年度
6歳	4.29	3.07	3.57	4.89
7歳	7.32	6.22	8.13	6.90
8歳	10.71	9.44	10.04	10.48
9歳	11.79	11.56	11.79	12.29
10歳	12.98	13.61	13.02	12.27
11歳	14.90	13.68	13.93	13.54
12歳	15.80	15.86	15.81	17.30
13歳	15.91	16.82	15.34	16.98
14歳	15.93	14.30	17.20	17.33
15歳	15.79	22.14	20.29	18.84
16歳	16.32	20.34	18.99	20.52
17歳	14.86	21.63	18.82	19.77

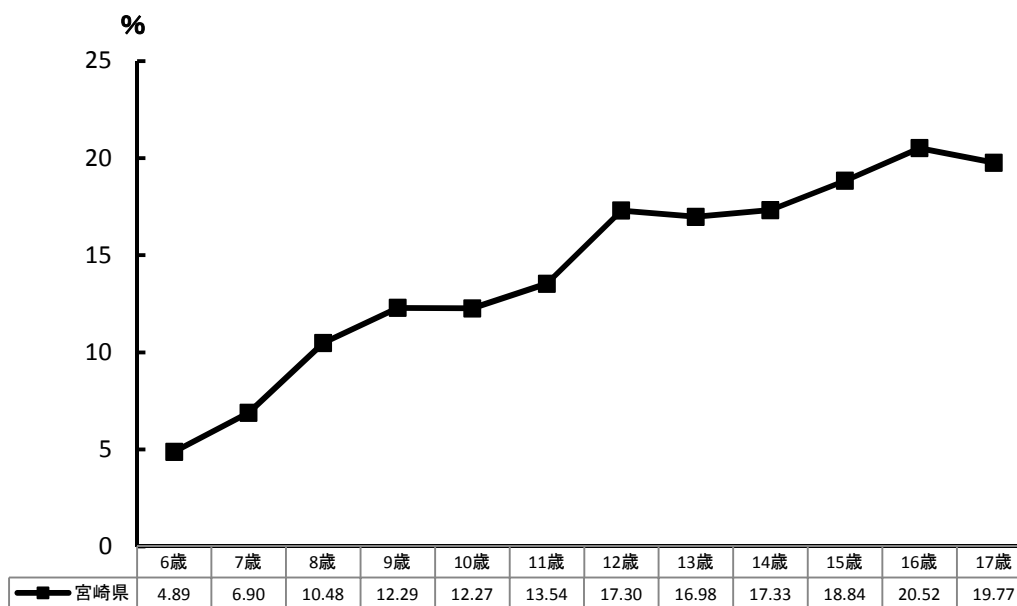


図7 平成29年度 小学生、中学生及び高校生の歯周疾患要観察者率※

* 小学生及び中学生の市町村別歯周疾患要観察者率は、表12 (p.16) 参照

※ 歯周疾患要観察者…歯肉に軽度の炎症がある者で、定期的観察が必要な者

※ 宮崎県の値には、特別支援学校を含みます。

表 10 宮崎県における小学生、中学生及び高校生の歯周疾患要治療者率※

(%)

	H23年度	H24年度	H25年度	H26年度	H27年度	H28年度	H29年度
6歳	0.54	0.42	0.29	0.37	0.50	0.53	0.62
7歳	1.18	0.79	0.63	1.14	1.23	1.40	1.26
8歳	1.60	1.43	0.80	1.21	1.64	1.93	1.75
9歳	2.15	1.99	1.66	1.87	1.93	2.06	2.58
10歳	2.31	2.24	1.92	2.15	2.47	2.72	2.22
11歳	2.73	2.31	2.41	3.03	2.55	2.42	3.18
12歳	2.87	3.64	4.15	4.86	4.50	4.04	4.64
13歳	3.42	4.23	4.52	5.81	4.93	3.60	3.78
14歳	3.43	4.97	5.11	5.49	4.28	3.95	4.77
15歳	4.77	4.76	2.55	3.61	4.42	3.80	4.04
16歳	6.43	4.53	3.72	3.99	5.47	3.25	4.72
17歳	5.21	5.17	3.70	3.65	4.87	4.01	5.96

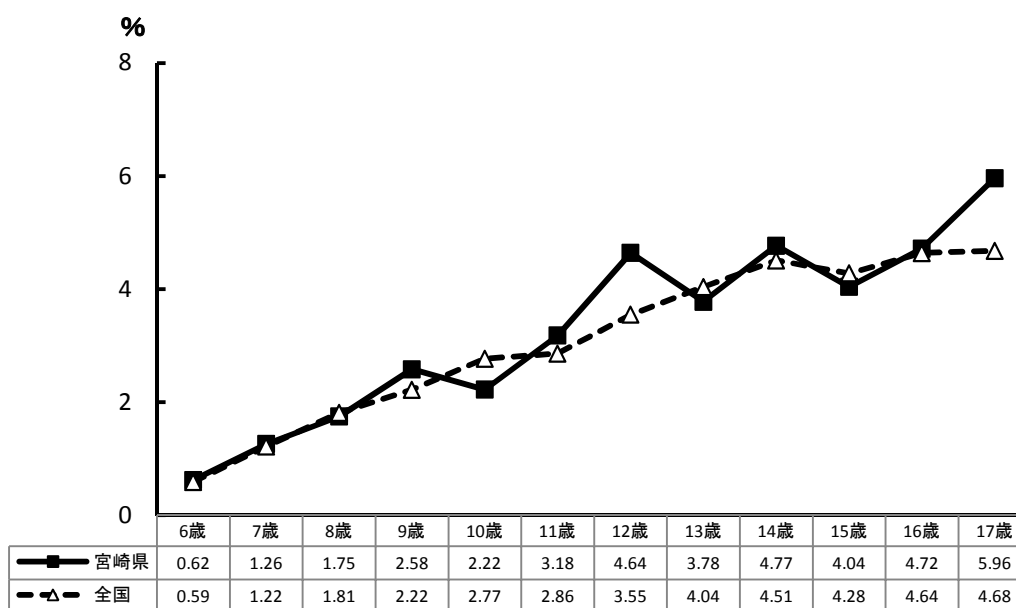


図 8 平成 29 年度 小学生、中学生及び高校生の歯周疾患要治療者率※

(出典) 全国：平成 29 年度学校保健統計調査（文部科学省）

* 小学生及び中学生の市町村別歯周疾患要治療者率は、表 13 (p. 17) 参照

※ 歯周疾患要治療者…歯肉に炎症があり、専門医による診断が必要とされた者

※ 宮崎県の値には、特別支援学校を含みます。

表 1 1 宮崎県における高校生の歯周疾患の状況※

(%)

		H23年度	H24年度	H25年度	H26年度	H27年度	H28年度	H29年度
15歳	異常なし	81.5	79.2	82.5	80.6	73.4	75.9	77.1
	要観察者	13.8	16.1	15.0	15.8	22.1	20.3	18.8
	要治療者	4.8	4.8	2.5	3.6	4.4	3.8	4.0
16歳	異常なし	76.3	78.7	82.4	79.7	74.2	77.8	74.8
	要観察者	17.3	16.8	13.9	16.3	20.3	19.0	20.5
	要治療者	6.4	4.5	3.7	4.0	5.5	3.2	4.7
17歳	異常なし	77.9	78.3	82.3	81.5	73.5	77.2	74.3
	要観察者	16.9	16.6	14.0	14.9	21.6	18.8	19.8
	要治療者	5.2	5.2	3.7	3.6	4.9	4.0	6.0

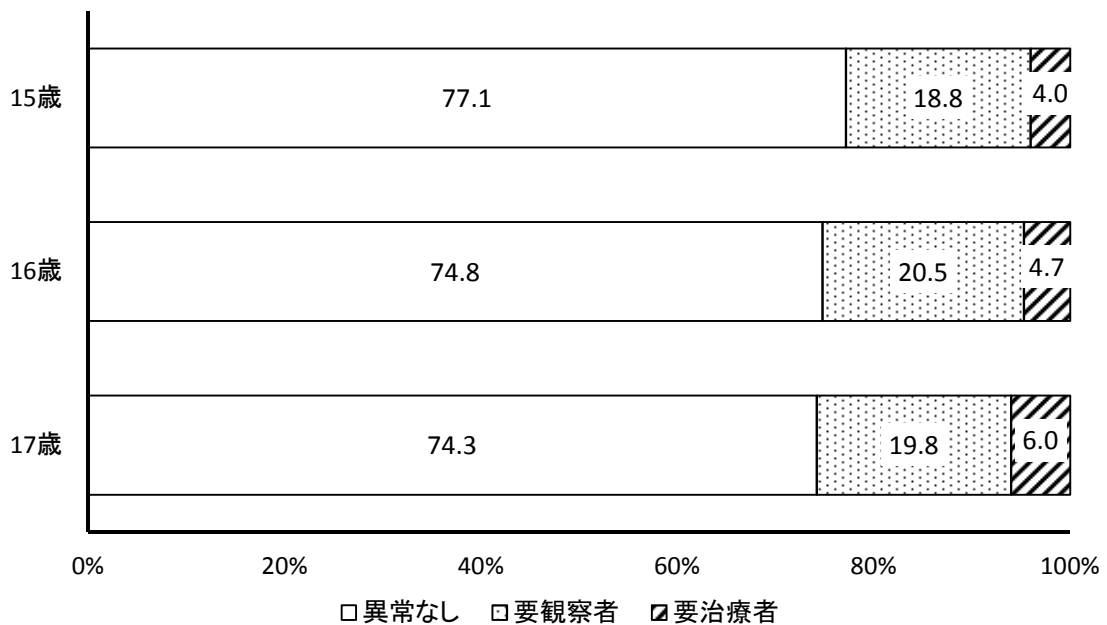


図 9 平成 29 年度 宮崎県における高校生の歯周疾患の状況※

- ※ 歯周疾患要観察者…歯肉に軽度の炎症がある者で、定期的観察が必要な者
- ※ 歯周疾患要治療者…歯肉に炎症があり、専門医による診断が必要とされた者
- ※ 宮崎県の値には、特別支援学校を含みます。

表 1 2 平成 2 9 年度 市町村別小学生及び中学生の歯周疾患要観察者率※

(%)

	小 1 (6 歳)	小 2 (7 歳)	小 3 (8 歳)	小 4 (9 歳)	小 5 (1 0 歳)	小 6 (1 1 歳)	中 1 (1 2 歳)	中 2 (1 3 歳)	中 3 (1 4 歳)
宮崎市	3.87	7.05	10.86	13.99	14.22	14.68	21.31	15.57	19.33
国富町	1.74	2.65	0.65	0.55	1.99	3.36	0.59	2.13	2.90
綾町	1.49	0.00	0.00	1.33	2.99	10.14	1.64	11.48	22.45
日南市	7.98	17.35	11.76	21.48	21.79	19.59	23.08	23.38	20.44
串間市	9.22	15.69	22.66	13.43	18.45	23.85	10.85	15.70	14.88
都城市	11.75	8.87	13.53	12.94	12.00	19.41	22.15	20.57	17.81
三股町	0.00	1.90	2.94	6.25	5.12	4.71	6.06	14.63	3.61
小林市	3.34	4.57	7.69	6.17	8.94	7.45	7.11	11.34	11.28
えびの市	4.83	6.54	16.22	11.18	9.42	12.50	14.10	18.18	12.12
高原町	0.00	0.00	0.00	2.56	6.35	2.70	0.00	8.57	0.00
西都市	1.89	3.75	9.39	8.71	8.96	7.69	8.61	2.04	6.76
高鍋町	0.55	0.00	0.00	0.58	2.13	3.48	5.59	7.36	8.74
新富町	3.43	18.93	37.04	35.47	40.74	40.14	41.61	34.97	41.30
西米良村	0.00	0.00	15.38	22.22	0.00	0.00	14.29	40.00	50.00
木城町	5.36	1.79	0.00	2.00	0.00	0.00	11.63	4.76	2.70
川南町	4.05	10.07	6.33	11.69	12.96	6.67	12.78	10.32	13.58
都農町	4.17	6.25	5.41	10.87	6.10	9.09	8.51	8.82	12.09
日向市	0.00	0.35	1.03	3.20	5.06	2.02	17.36	25.73	25.25
門川町	1.59	4.55	8.28	7.65	10.06	19.88	1.33	2.82	0.58
諸塚村	0.00	0.00	0.00	7.14	0.00	0.00	0.00	0.00	0.00
椎葉村	0.00	0.00	0.00	0.00	0.00	0.00	4.76	3.85	10.00
美郷町	0.00	2.86	0.00	0.00	3.23	0.00	0.00	3.57	7.32
延岡市	5.51	7.44	14.97	17.18	14.26	15.41	17.61	21.96	16.89
高千穂町	5.66	8.70	11.32	5.88	7.92	6.93	24.78	39.39	27.19
日之影町	0.00	0.00	3.33	0.00	3.45	2.86	3.23	12.12	0.00
五ヶ瀬町	0.00	0.00	7.41	3.33	0.00	0.00	0.00	0.00	0.00
県平均	4.89	6.90	10.48	12.29	12.27	13.54	17.30	16.98	17.33

※ 歯周疾患要観察者…歯肉に軽度の炎症がある者で、定期的観察が必要な者

※ 市町村の値は、市町村立小学校・中学校の値です。

※ 県合計には、私立小学校・中学校、国立小学校・中学校、県立中学校、県立中等教育学校、特別支援学校を含みます。

表 1 3 平成 2 9 年度 市町村別小学生及び中学生の歯周疾患要治療者率※

(%)

	小 1 (6 歳)	小 2 (7 歳)	小 3 (8 歳)	小 4 (9 歳)	小 5 (1 0 歳)	小 6 (1 1 歳)	中 1 (1 2 歳)	中 2 (1 3 歳)	中 3 (1 4 歳)
宮崎市	0.35	1.24	1.43	2.73	2.30	2.63	7.08	4.85	5.38
国富町	0.00	2.65	0.00	0.00	1.99	3.36	6.51	4.26	2.90
綾町	0.00	0.00	0.00	0.00	4.48	2.90	0.00	0.00	0.00
日南市	0.22	1.60	0.68	1.52	1.71	2.54	4.47	4.73	4.36
串間市	2.84	1.96	6.25	6.72	8.93	4.62	1.55	1.65	4.13
都城市	1.94	2.28	2.22	2.75	2.24	5.10	7.89	5.47	7.09
三股町	0.00	0.00	0.00	0.00	0.34	0.72	0.43	0.00	8.03
小林市	0.48	0.81	1.86	0.51	2.12	1.44	0.53	0.00	1.03
えびの市	0.00	0.00	2.70	1.24	1.45	0.63	1.92	1.95	2.42
高原町	0.00	0.00	0.00	1.28	1.59	1.35	1.19	10.00	8.11
西都市	0.00	0.00	0.72	4.88	0.75	5.38	2.25	1.63	2.49
高鍋町	0.00	0.00	0.00	0.00	0.00	0.50	0.56	0.00	1.09
新富町	0.57	1.18	2.22	0.00	2.96	3.40	6.21	4.91	10.33
西米良村	0.00	0.00	0.00	0.00	0.00	0.00	0.00	0.00	0.00
木城町	0.00	0.00	0.00	0.00	2.04	0.00	0.00	0.00	2.70
川南町	0.00	0.72	0.00	0.00	0.00	0.61	9.77	12.26	10.49
都農町	1.04	1.04	2.70	4.35	1.22	1.14	1.06	8.82	6.59
日向市	0.00	0.00	0.17	1.60	0.35	2.69	1.81	1.55	2.46
門川町	0.00	0.00	0.00	0.59	0.00	0.00	0.67	2.11	1.75
諸塚村	0.00	0.00	0.00	0.00	0.00	0.00	0.00	0.00	0.00
椎葉村	0.00	0.00	0.00	0.00	0.00	0.00	0.00	0.00	0.00
美郷町	0.00	0.00	0.00	0.00	0.00	0.00	0.00	0.00	0.00
延岡市	0.58	2.20	4.76	5.96	4.72	6.09	4.71	4.95	6.36
高千穂町	0.94	2.17	3.77	3.92	3.96	6.93	0.88	3.03	0.88
日之影町	0.00	0.00	0.00	0.00	0.00	0.00	0.00	0.00	0.00
五ヶ瀬町	0.00	0.00	0.00	0.00	0.00	3.45	0.00	0.00	0.00
県平均	0.62	1.26	1.75	2.58	2.22	3.18	4.64	3.78	4.77

※ 歯周疾患要治療者…歯肉に炎症があり、専門医による診断が必要とされた者

※ 市町村の値は、市町村立小学校・中学校の値です。

※ 県合計には、私立小学校・中学校、国立小学校・中学校、県立中学校、県立中等教育学校、特別支援学校を含みます。

4 小学生及び中学生の歯列・咬合の状況

表 1 4 宮崎県における小学生及び中学生の歯列・咬合要観察者率[※]

(%)

	H26年度	H27年度	H28年度	H29年度
6歳	7.47	7.65	8.73	7.79
7歳	11.49	11.27	11.93	11.64
8歳	13.03	13.55	14.05	13.98
9歳	15.21	15.39	14.02	14.42
10歳	14.13	14.31	15.12	14.87
11歳	14.09	15.15	14.94	14.30
12歳	15.97	17.70	16.36	16.75
13歳	15.68	17.25	16.71	15.73
14歳	15.28	15.12	15.90	16.48
15歳	—	—	11.30	19.05
16歳	—	—	11.91	19.01
17歳	—	—	11.42	19.64

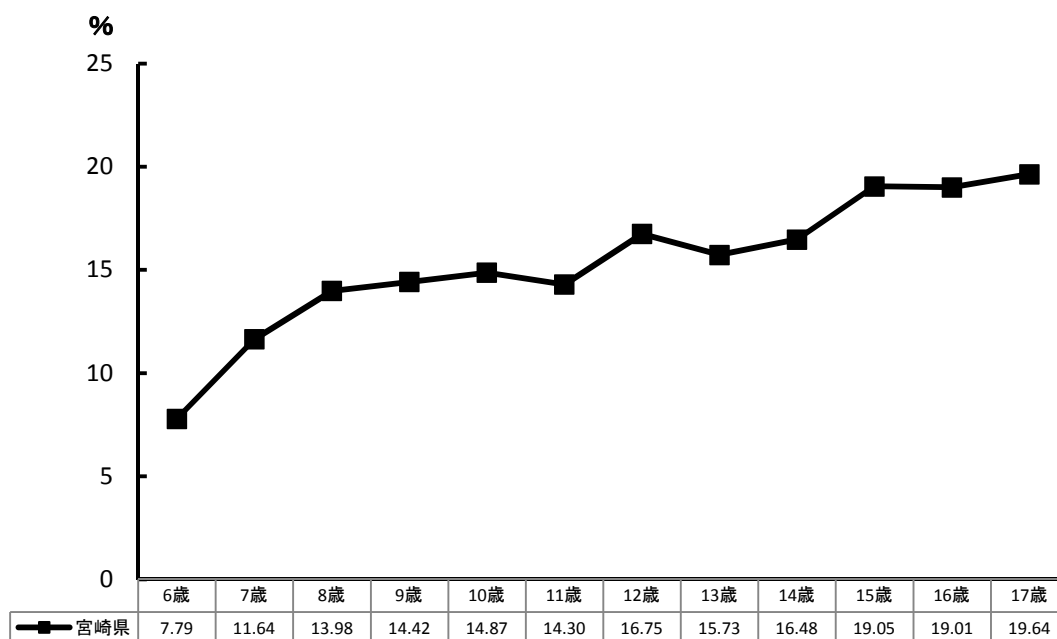


図 1 0 平成 2 9 年度 小学生及び中学生の歯列・咬合要観察者率[※]

* 小学生及び中学生の市町村別歯列・咬合要観察者率は、表 1 6 (p. 20) 参照

※ 歯列・咬合要観察者…軽度の歯列異常、不正咬合で経過観察が適当な者

※ 宮崎県の値には、特別支援学校を含みます。

表 1 5 宮崎県における小学生及び中学生の歯列・咬合要専門医受診者率※

(%)

	H23年度	H24年度	H25年度	H26年度	H27年度	H28年度	H29年度
6歳	1.55	1.69	1.71	1.26	1.44	1.35	1.91
7歳	2.23	1.86	1.85	2.07	2.48	2.47	2.71
8歳	2.41	3.17	2.81	2.61	3.12	2.82	3.03
9歳	3.29	2.74	3.15	3.17	3.67	3.18	3.24
10歳	3.00	3.47	3.89	3.14	3.53	3.73	4.12
11歳	3.65	3.47	3.90	4.61	4.38	4.33	4.62
12歳	5.41	4.30	4.20	4.93	4.71	4.30	4.93
13歳	4.62	4.29	3.63	4.04	5.27	3.80	3.83
14歳	4.78	4.07	4.06	4.48	4.01	3.90	4.67
15歳	—	—	—	—	—	3.19	3.74
16歳	—	—	—	—	—	3.35	4.84
17歳	—	—	—	—	—	3.60	5.15

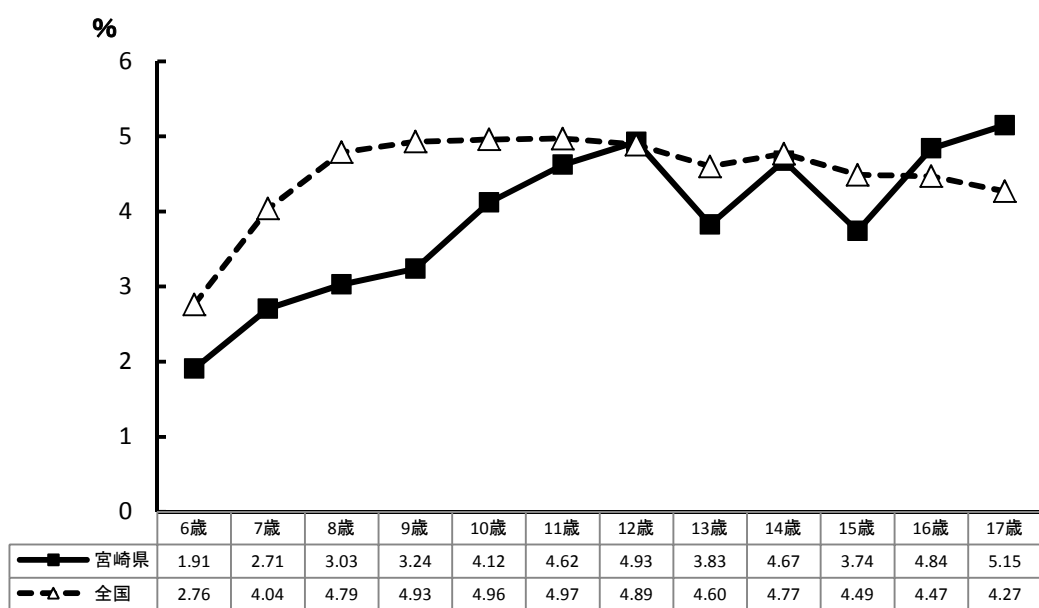


図 1 1 平成 2 9 年度 小学生及び中学生の歯列・咬合要専門医受診者率※

(出典) 全国：平成 2 9 年度学校保健統計調査 (文部科学省)

* 小学生及び中学生の市町村別歯列・咬合要専門医受診者率は、表 1 7 (p. 21) 参照

※ 歯列・咬合要専門医受診者…不正咬合の疑いがあり、専門医による診断が必要とされた者

※ 宮崎県の値には、特別支援学校を含みます。

表 1 6 平成 2 9 年度市町村別小学生及び中学生の歯列・咬合要観察者率※

(%)

	小 1 (6 歳)	小 2 (7 歳)	小 3 (8 歳)	小 4 (9 歳)	小 5 (1 0 歳)	小 6 (1 1 歳)	中 1 (1 2 歳)	中 2 (1 3 歳)	中 3 (1 4 歳)
宮崎市	7.46	10.82	13.04	15.27	15.56	14.45	20.26	17.48	21.19
国富町	3.49	3.97	8.39	13.26	14.57	13.42	14.79	18.44	25.36
綾町	7.46	25.58	23.53	16.00	16.42	15.94	9.84	4.92	4.08
日南市	13.30	22.60	24.21	18.87	18.59	13.74	13.65	13.18	13.08
串間市	7.80	18.95	24.22	26.12	25.60	28.46	6.98	4.96	6.61
都城市	8.13	9.89	11.61	13.19	13.74	15.85	16.82	14.29	14.97
三股町	13.69	23.10	23.53	22.43	24.57	17.75	16.45	37.63	2.41
小林市	9.07	17.74	20.42	8.74	12.71	13.46	15.79	15.11	13.85
えびの市	15.17	21.57	27.70	15.53	20.29	28.75	12.82	13.64	20.61
高原町	4.29	16.46	13.04	7.69	4.76	5.41	13.10	7.14	9.46
西都市	7.58	11.99	11.55	10.80	16.79	10.77	11.61	9.39	12.10
高鍋町	2.21	0.50	2.21	4.65	4.26	1.49	8.94	11.04	9.84
新富町	6.29	15.38	21.48	18.60	25.93	21.77	27.95	17.79	24.46
西米良村	0.00	0.00	23.08	0.00	0.00	0.00	14.29	40.00	37.50
木城町	5.36	3.57	2.33	16.00	10.20	13.64	25.58	21.43	10.81
川南町	3.38	2.88	2.53	4.55	3.09	1.82	8.27	16.13	13.58
都農町	0.00	1.04	1.35	4.35	1.22	5.68	6.38	2.94	2.20
日向市	2.21	5.82	3.95	7.84	7.50	7.39	11.57	6.39	8.52
門川町	4.76	7.95	9.55	14.71	10.06	9.32	9.33	4.93	3.51
諸塚村	26.67	15.38	0.00	7.14	9.09	31.25	7.69	21.43	7.69
椎葉村	5.88	7.41	11.76	22.73	23.81	21.74	9.52	23.08	20.00
美郷町	7.69	2.86	2.70	0.00	6.45	7.69	20.00	14.29	19.51
延岡市	8.21	12.12	18.08	17.35	16.28	16.56	16.67	18.45	20.35
高千穂町	19.81	13.04	26.42	25.49	18.81	20.79	13.27	12.12	13.16
日之影町	17.86	12.00	10.00	18.52	3.45	17.14	38.71	15.15	21.43
五ヶ瀬町	0.00	11.43	3.70	6.67	0.00	10.34	13.64	10.71	4.55
県平均	7.79	11.64	13.98	14.42	14.87	14.30	16.75	15.73	16.48

※ 歯列・咬合要観察者…軽度の歯列異常、不正咬合で経過観察が適当な者

※ 市町村の値は、市町村立小学校・中学校の値です。

※ 県合計には、私立小学校・中学校、国立小学校・中学校、県立中学校、県立中等教育学校、特別支援学校を含みます。

表 1 7 平成 2 9 年度市町村別小学生及び中学生の歯列・咬合要専門医受診者率※

(%)

	小 1 (6 歳)	小 2 (7 歳)	小 3 (8 歳)	小 4 (9 歳)	小 5 (1 0 歳)	小 6 (1 1 歳)	中 1 (1 2 歳)	中 2 (1 3 歳)	中 3 (1 4 歳)
宮崎市	1.69	2.75	3.05	3.21	5.15	5.60	8.07	5.61	6.55
国富町	2.91	5.30	3.87	4.97	7.95	7.38	1.78	1.42	5.07
綾町	2.99	3.49	4.71	2.67	4.48	2.90	1.64	1.64	2.04
日南市	0.44	0.91	0.68	2.39	3.42	4.83	2.98	4.23	3.81
串間市	2.13	1.96	1.56	0.75	1.19	0.00	3.10	1.65	0.00
都城市	2.56	3.23	4.94	4.09	5.72	6.38	6.71	3.76	4.70
三股町	1.27	1.27	1.31	2.21	1.37	2.54	0.00	1.39	0.00
小林市	3.10	4.03	3.71	3.86	4.24	1.68	3.42	0.50	2.56
えびの市	1.38	4.58	4.05	2.48	3.62	3.75	2.56	3.90	2.42
高原町	2.86	1.27	0.00	5.13	3.17	5.41	2.38	5.71	2.70
西都市	4.55	5.24	3.25	4.53	3.73	2.69	5.99	4.90	3.91
高鍋町	0.55	1.00	0.00	1.16	0.00	0.50	2.79	1.23	0.00
新富町	1.71	1.18	2.22	2.33	5.93	3.40	4.97	9.82	8.70
西米良村	0.00	0.00	0.00	0.00	0.00	0.00	0.00	0.00	0.00
木城町	1.79	7.14	9.30	16.00	18.37	13.64	2.33	0.00	0.00
川南町	0.00	0.00	0.63	3.90	3.09	0.61	9.77	9.03	3.09
都農町	0.00	0.00	0.00	0.00	0.00	1.14	2.13	0.00	6.59
日向市	0.34	0.00	0.17	1.60	2.79	2.35	0.72	0.00	1.15
門川町	0.53	0.00	0.00	0.00	0.56	0.62	2.67	0.70	2.34
諸塚村	0.00	0.00	0.00	7.14	9.09	6.25	7.69	7.14	15.38
権葉村	0.00	0.00	0.00	0.00	0.00	0.00	0.00	0.00	0.00
美郷町	0.00	0.00	5.41	0.00	6.45	11.54	0.00	0.00	0.00
延岡市	3.00	4.22	3.72	3.33	1.54	4.76	1.60	2.52	7.90
高千穂町	0.94	0.00	3.77	1.96	1.98	2.97	4.42	3.03	4.39
日之影町	0.00	8.00	0.00	0.00	0.00	2.86	9.68	15.15	0.00
五ヶ瀬町	0.00	0.00	0.00	3.33	0.00	3.45	0.00	0.00	0.00
県平均	1.91	2.71	3.03	3.24	4.12	4.62	4.93	3.83	4.67

※ 歯列・咬合要専門医受診者…不正咬合の疑いがあり、専門医による診断が必要とされた者

※ 市町村の値は、市町村立小学校・中学校の値です。

※ 県合計には、私立小学校・中学校、国立小学校・中学校、県立中学校、県立中等教育学校、特別支援学校を含みます。

5 特別支援学校のむし歯等の状況

表 1 8 宮崎県における特別支援学校児童・生徒のむし歯有病者率（乳歯及び永久歯）

(%)

	H23年度	H24年度	H25年度	H26年度	H27年度	H28年度	H29年度
6歳	51.0	34.5	37.7	50.0	47.9	31.0	42.4
7歳	57.4	59.6	44.4	55.6	49.3	44.0	44.4
8歳	58.1	50.8	50.9	50.0	53.6	46.8	48.6
9歳	59.2	62.3	50.8	43.6	52.7	55.1	47.8
10歳	69.5	45.6	49.1	52.9	63.3	34.0	63.9
11歳	42.9	55.4	42.9	55.4	50.0	47.4	31.5
12歳	50.0	48.9	59.5	44.7	40.4	43.9	48.0
13歳	67.0	50.6	62.1	46.2	48.7	33.0	44.6
14歳	52.1	54.4	55.6	57.1	48.0	44.4	38.8
15歳	55.2	54.7	67.2	62.9	48.2	51.2	50.0
16歳	64.3	51.6	60.3	63.1	50.3	64.8	49.7
17歳	58.9	63.5	68.0	60.9	60.8	69.4	56.0

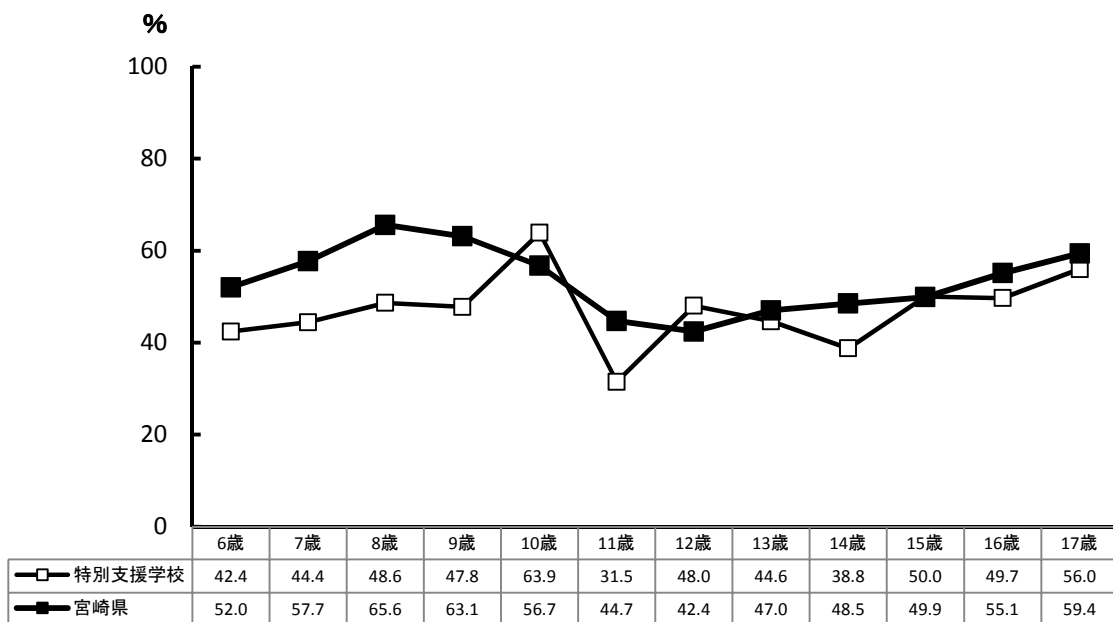


図 1 2 平成 2 9 年度 宮崎県における特別支援学校児童・生徒のむし歯有病者率※
（乳歯及び永久歯）

※ 図 1 2 の宮崎県の値には、特別支援学校を含みます。

表 1 9 宮崎県における特別支援学校児童・生徒のむし歯有病者率（永久歯）

(%)

	H26年度	H27年度	H28年度	H29年度
6歳	12.1	8.2	9.9	1.5
7歳	19.4	5.6	13.3	13.9
8歳	13.5	11.6	8.1	14.9
9歳	23.6	10.9	21.7	16.4
10歳	36.8	33.3	11.3	29.2
11歳	26.8	38.9	36.8	13.0
12歳	30.9	34.8	37.4	41.0
13歳	36.6	45.1	30.9	36.4
14歳	45.9	46.0	42.7	35.7
15歳	56.9	47.6	50.0	47.6
16歳	63.1	47.3	64.8	43.3
17歳	60.9	60.2	69.4	50.3

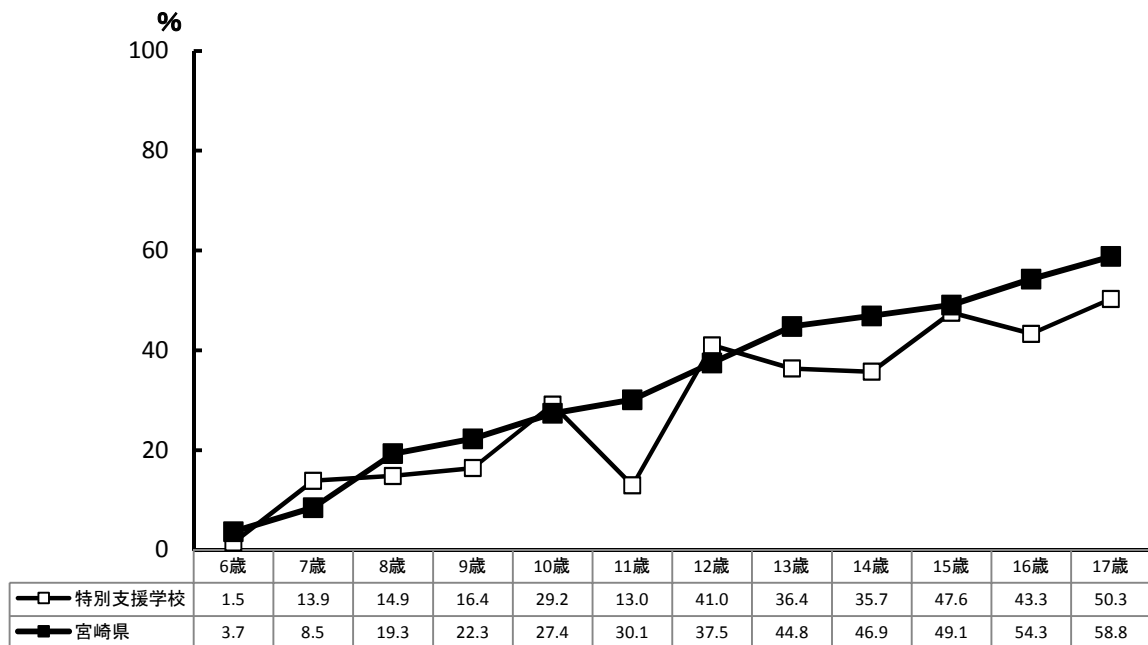


図 1 3 平成 2 9 年度 宮崎県における特別支援学校児童・生徒のむし歯有病者率※
（永久歯）

※ 図 1 3 の宮崎県の値には、特別支援学校を含みます。

表 2 0 宮崎県における特別支援学校児童・生徒の一人平均むし歯数（永久歯）

(本)

	H23年度	H24年度	H25年度	H26年度	H27年度	H28年度	H29年度
6歳	—	—	—	0.20	0.41	0.17	0.02
7歳	—	—	—	0.75	0.21	0.28	0.21
8歳	—	—	—	0.46	0.35	0.10	0.26
9歳	—	—	—	0.65	0.16	0.38	0.24
10歳	—	—	—	0.96	1.05	0.23	0.76
11歳	0.88	1.20	0.75	0.95	0.79	0.98	0.30
12歳	2.02	1.22	1.29	1.40	0.84	0.97	1.12
13歳	—	—	—	1.71	1.08	0.94	1.17
14歳	—	—	—	2.01	1.55	1.59	1.07
15歳	2.86	2.46	2.49	3.04	2.38	2.16	1.86
16歳	—	—	—	3.34	2.89	2.48	1.87
17歳	—	—	—	2.53	3.06	3.23	2.64

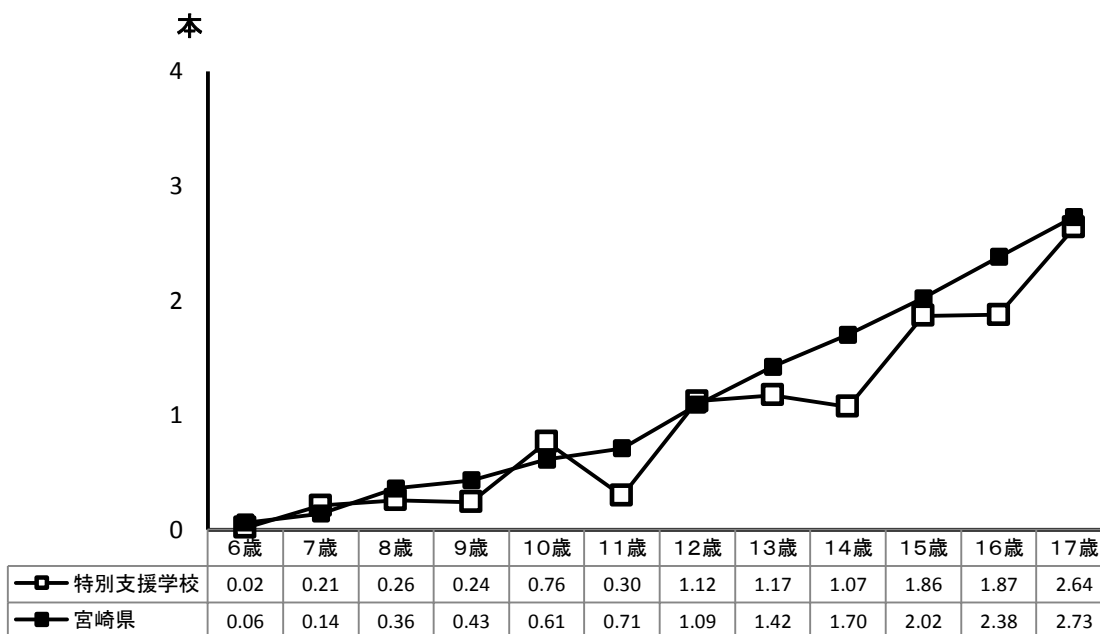


図 1 4 平成 2 9 年度 宮崎県における特別支援学校児童・生徒の一人平均むし歯数[※]（永久歯）

※ 図 1 4 の宮崎県の値には、特別支援学校を含みます。

表 2 1 宮崎県における特別支援学校児童・生徒の歯周疾患要観察者率※

(%)

	H26年度	H27年度	H28年度	H29年度
6歳	0.00	4.11	4.23	3.03
7歳	1.39	11.27	4.00	1.39
8歳	7.69	1.45	1.61	4.05
9歳	7.27	5.45	2.90	2.99
10歳	8.82	5.00	5.66	0.00
11歳	3.57	11.11	10.53	3.70
12歳	9.76	17.98	17.07	16.00
13歳	12.90	19.47	22.34	20.66
14歳	10.20	12.00	21.77	20.41
15歳	15.57	23.81	29.63	16.99
16歳	17.61	17.37	20.99	20.38
17歳	27.54	18.75	25.63	18.24

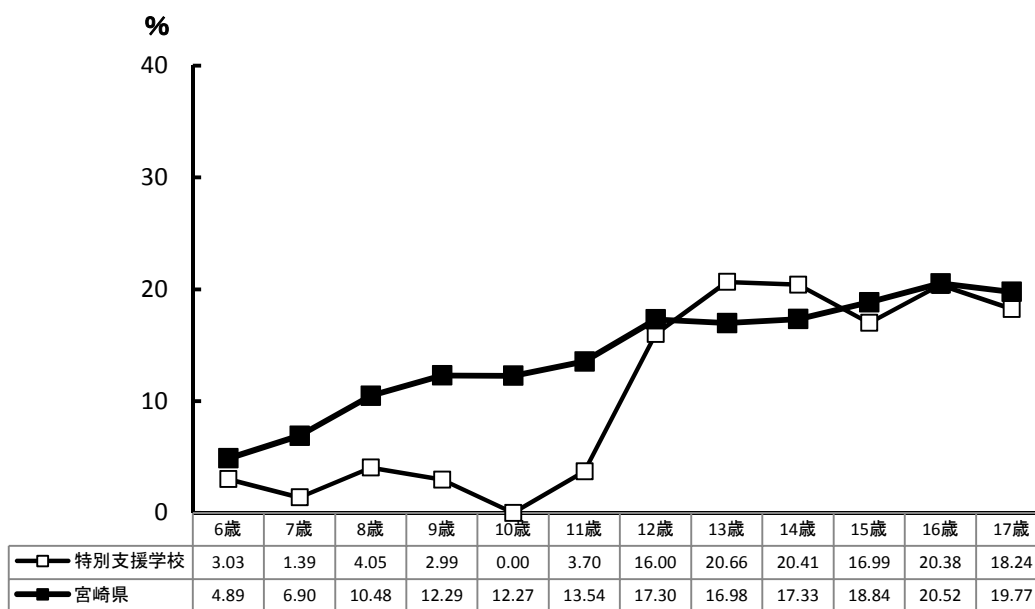


図 1 5 平成 2 9 年度 宮崎県における特別支援学校児童・生徒の歯周疾患要観察者率※

※ 歯周疾患要観察者…歯肉に軽度の炎症がある者で、定期的観察が必要な者

※ 図 1 5 の宮崎県の値には、特別支援学校を含みます。

表 2 2 宮崎県における特別支援学校児童・生徒の歯周疾患要治療者率※

(%)

	H23年度	H24年度	H25年度	H26年度	H27年度	H28年度	H29年度
6歳	0.00	3.64	2.90	0.00	1.37	1.41	0.00
7歳	4.92	0.00	3.70	0.00	0.00	0.00	0.00
8歳	0.00	0.00	1.89	0.00	0.00	0.00	1.35
9歳	3.95	1.89	3.28	1.82	0.00	0.00	0.00
10歳	1.69	1.27	0.00	0.00	0.00	1.89	0.00
11歳	1.79	4.62	2.38	0.00	0.00	0.00	0.00
12歳	2.44	2.27	5.95	1.63	0.00	4.07	0.00
13歳	3.09	1.27	4.60	3.23	0.88	2.13	0.83
14歳	8.22	0.00	2.47	1.02	4.00	2.42	3.06
15歳	7.88	4.67	5.08	9.58	2.98	4.32	3.88
16歳	8.24	4.58	5.67	3.41	4.19	2.47	5.10
17歳	5.96	7.73	6.80	7.97	2.27	3.75	0.63

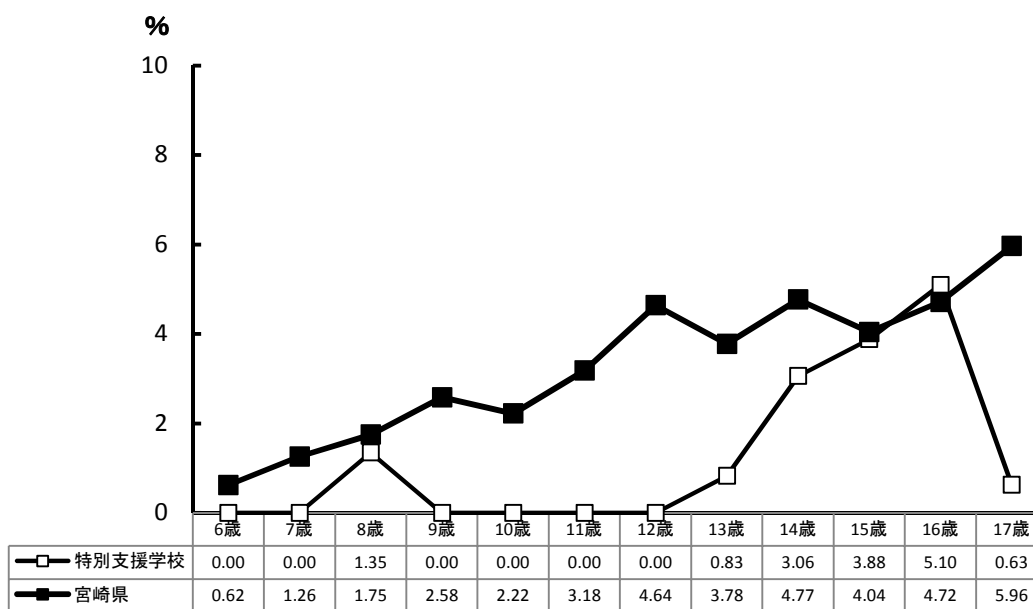


図 1 6 平成 2 9 年度 宮崎県における特別支援学校児童・生徒の歯周疾患要治療者率※

※ 歯周疾患要治療者…歯肉に炎症があり、専門医による診断が必要とされた者

※ 図 1 6 の宮崎県の値には、特別支援学校を含みます。

表 2 3 宮崎県における特別支援学校児童・生徒の歯列・咬合要観察者率※

(%)

	H27年度	H28年度	H29年度
6歳	12.33	8.45	6.06
7歳	23.94	21.33	6.94
8歳	14.49	14.52	9.46
9歳	18.18	13.04	17.91
10歳	23.33	18.87	18.06
11歳	16.67	28.07	11.11
12歳	19.10	17.07	24.00
13歳	19.47	19.15	21.49
14歳	19.00	18.55	13.27
15歳	—	27.16	17.96
16歳	—	19.75	22.29
17歳	—	20.63	11.32

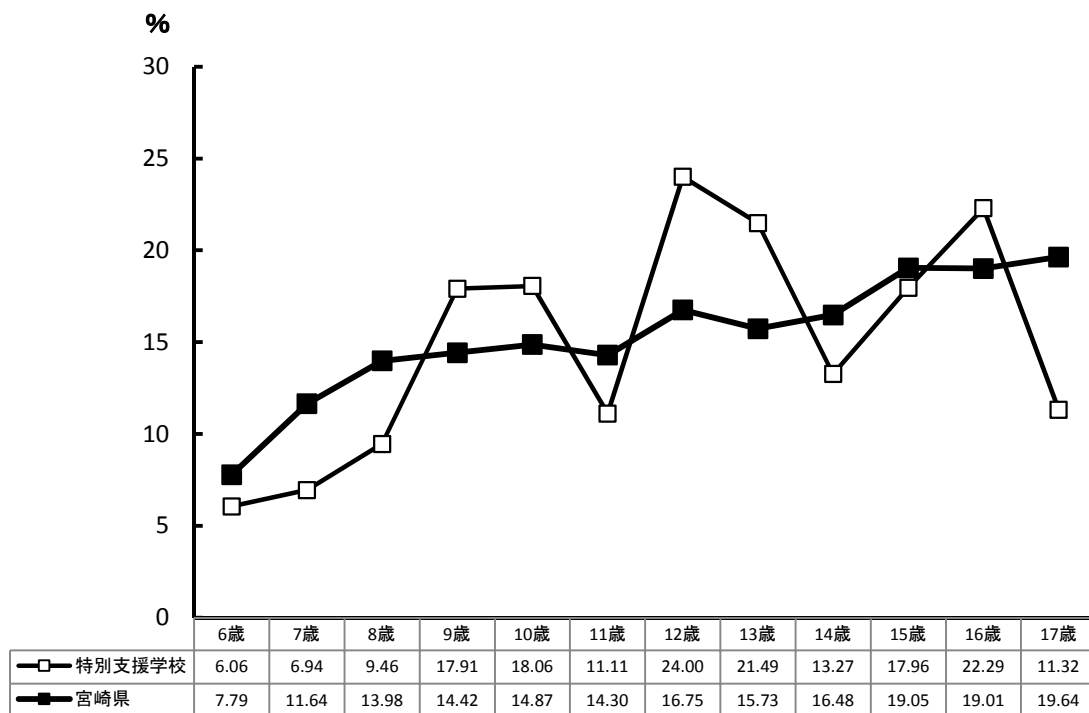


図 1 7 平成 2 9 年度 宮崎県における特別支援学校児童・生徒の歯列・咬合要観察者率※

※ 歯列・咬合要観察者…軽度の歯列異常、不正咬合で経過観察が適当な者

※ 図 1 7 の宮崎県の値には、特別支援学校を含みます。

表 2 4 宮崎県における特別支援学校児童・生徒の歯列・咬合要専門医受診者率[※]

(%)

	H26年度	H27年度	H28年度	H29年度
6歳	3.03	1.37	0.00	4.55
7歳	1.39	1.41	1.33	0.00
8歳	7.69	1.45	4.84	2.70
9歳	3.64	0.00	1.45	5.97
10歳	4.41	1.67	3.77	1.39
11歳	0.00	2.78	8.77	5.56
12歳	1.63	2.25	7.32	6.00
13歳	0.00	3.54	3.19	5.79
14歳	1.02	4.00	2.42	3.06
15歳	2.40	0.60	0.62	1.94
16歳	3.41	2.99	0.62	0.64
17歳	1.45	3.41	1.25	1.26

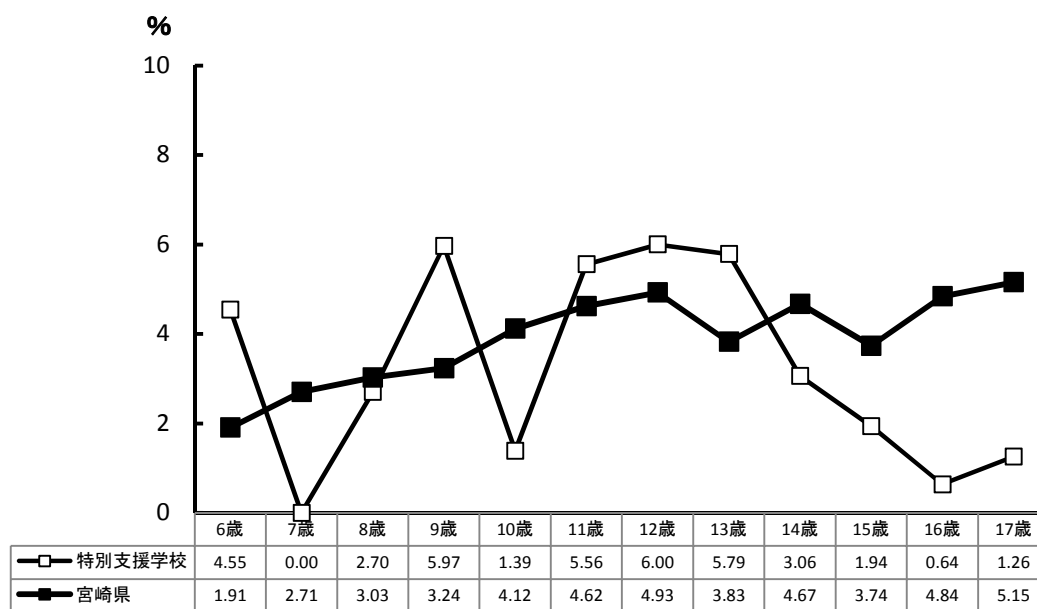


図 1 8 平成 2 9 年度 宮崎県における特別支援学校児童・生徒の歯列・咬合要専門医受診者率[※]

※ 歯列・咬合要専門医受診者…不正咬合の疑いがあり、専門医による診断が必要とされた者

※ 図 1 8 の宮崎県の値には、特別支援学校を含みます。

<ファクシミリ送信票>

調査票(小学校)

(別紙)

学校名(市町村名): _____

記入者: _____

電話: _____ ファクシミリ: _____

平成29年度歯科健診結果

※ 別添記入要領をご参照ください

			6歳 (小1)	7歳 (小2)	8歳 (小3)	9歳 (小4)	10歳 (小5)	11歳 (小6)	計
対象者数(人)									
受診者数(人)									
乳歯および 永久歯	むし 歯	処置完了者(人)							
		未処置歯のある者(人)							
永久歯	むし 歯	処置完了者(人)							
		未処置歯のある者(人)							
	むし歯等の合計(DMFT)(本)								
	喪失歯数(MT)(本) *むし歯による脱落や 抜去による喪失歯数								
	処置歯数(FT)(本)								
未処置歯数(DT)(本)									
歯周疾患	要観察者数(GO)(人)								
	要治療者数(G)(人)								
歯列・咬合	要観察者数(人)								
	専門医受診を要する者数(人)								

<ファクシミリ送信票>

調査票(中学校)

(別紙)

学校名(市町村名): _____

記入者: _____

電話: _____ ファクシミリ: _____

平成29年度歯科健診結果

※ 別添記入要領をご参照ください

			12歳 (中1)	13歳 (中2)	14歳 (中3)	計	
歯及び口腔検査	対象者数(人)						
	受診者数(人)						
	乳歯および永久歯	むし歯	処置完了者(人)				
			未処置歯のある者(人)				
	永久歯	むし歯	処置完了者(人)				
			未処置歯のある者(人)				
		むし歯等の合計(DMFT)(本)					
		喪失歯数(MT)(本) *むし歯による脱落や 抜去による喪失歯数					
		処置歯数(FT)(本)					
		未処置歯数(DT)(本)					
	歯周疾患	要観察者数(GO)(人)					
		要治療者数(G)(人)					
	歯列・咬合	要観察者数(人)					
		専門医受診を要する者数(人)					

<ファクシミリ送信票>

調査票(高等学校)

(別紙)

学校名: _____

記入者: _____

電話: _____ ファクシミリ: _____

平成29年度歯科健診結果

※ 別添記入要領をご参照ください

			15歳 (高1)	16歳 (高2)	17歳 (高3)	計	
歯及び口腔検査	対象者数(人)						
	受診者数(人)						
	乳歯および永久歯	むし歯	処置完了者(人)				
			未処置歯のある者(人)				
	永久歯	むし歯	処置完了者(人)				
			未処置歯のある者(人)				
		むし歯等の合計(DMFT)(本)					
		喪失歯数(MT)(本) *むし歯による脱落や 抜去による喪失歯数					
		処置歯数(FT)(本)					
		未処置歯数(DT)(本)					
	歯周疾患	要観察者数(GO)(人)					
		要治療者数(G)(人)					
	歯列・咬合	要観察者数(人)					
専門医受診を要する者数(人)							

記入の手引

〈平成29年度 歯科検診結果を御記入ください〉

○ 対象者数（人）

平成29年度の学校歯科検診の対象者の数

※ 学校歯科検診の日に在学している児童・生徒の数を記入してください。

※ ただし、転出等により歯科検診の検診票が把握できない場合は、対象者から除いてください。

○ 受診者数（人）

対象者のうち、学校歯科検診を受けた児童・生徒の数

○ 乳歯および永久歯のむし歯の状況

・ 処置完了者（人）

受診者のうち、乳歯、永久歯を問わず、すべてのむし歯の処置が完了している者

※ 未処置歯が一本でもあれば、「未処置歯のある者」として取り扱う

・ 未処置歯のある者（人）

受診者のうち、乳歯、永久歯を問わず、むし歯の処置を完了していない歯が1本以上ある者

○ 永久歯のむし歯の状況

受診者のうち、永久歯のうち喪失歯及びむし歯（処置歯、未処置歯）がある者全員の喪失歯、処置歯、未処置歯別の本数

・ 処置完了者（人）

受診者のうち、永久歯について、むし歯の処置が完了している者

※ 未処置歯が一本でもあれば、「未処置歯のある者」として取り扱う

・ 未処置歯のある者（人）

受診者のうち、永久歯について、むし歯の処置を完了していない歯が1本以上ある者

・ むし歯等の合計（DMFT）（本）

喪失歯数、処置歯数、未処置歯数の合計

・ 喪失歯数（MT）（本）

永久歯がむし歯によって脱落したり、抜去したりして歯がない状態の本数

※ 矯正による喪失歯は含まない（不明な場合は可能な限り把握してください）

・ 処置歯数（FT）（本）

むし歯を充填、補綴によって歯の機能を営むことができると認められる状態の永久歯の本数。ただし、むし歯の治療中のもの及び処置は完了しているが、再発等によって処置を要するようになったものは未処置歯として取り扱う。

- ・ 未処置歯数 (DT) (本)
むし歯 (C) と判定された永久歯の本数
※ 要観察歯 (CO) は含まない

○ 歯周疾患

- ・ 要観察者数 (GO) (人)
受診者のうち、歯周疾患 (歯肉の状態) について、要観察とされた者。
※ 検診結果に基づいて記入
※ 歯・口腔の健康診断票において、「歯肉の状態」が「1」
- ・ 要治療者数 (G) (人)
受診者のうち、歯周疾患 (歯肉の状態) について、要治療とされた者 (専門医 (歯科医師) による診断が必要とされた者)。
※ 検診結果に基づいて記入
※ 歯・口腔の健康診断票において、「歯肉の状態」が「2」

○ 歯列・咬合

- ・ 専門医受診を要する者数 (人)
受診者のうち、不正咬合の疑いがあり、専門医 (歯科医師) による診断が必要とされた者。
歯・口腔の健康診断票において、「歯列・咬合」が「2」 (専門医による診断が必要)と判定された者。
※ 検診結果に基づいて記入

* 調査項目及び基準については、文部科学省 学校保健統計調査－用語の解説を参考に作成

○ 歯式の記号について

- ・ 健全歯 (例 A 6)
- ・ むし歯 (う歯)

[未処置歯	C
	処置歯	○
- ・ 喪失歯 (永久歯) △
- ・ 要注意乳歯 ×
- ・ 要観察歯 CO (シーオー)

※注意

処置完了者について、健診時に未処置歯がなく処置歯を保有している者。健診後にむし歯を治療し、処置が完了した者ではないので注意すること。

<参考資料>

1 12歳児のむし歯の状況（文部科学省調査）

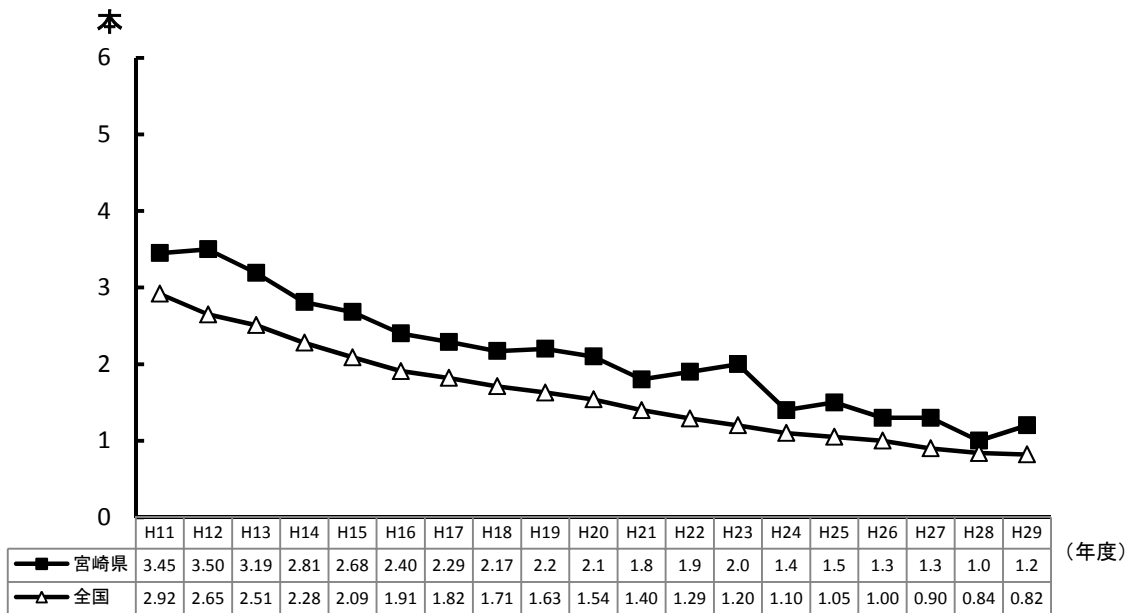


図19 12歳児一人平均むし歯数の年次推移※（永久歯）

（出典）学校保健統計調査（文部科学省）

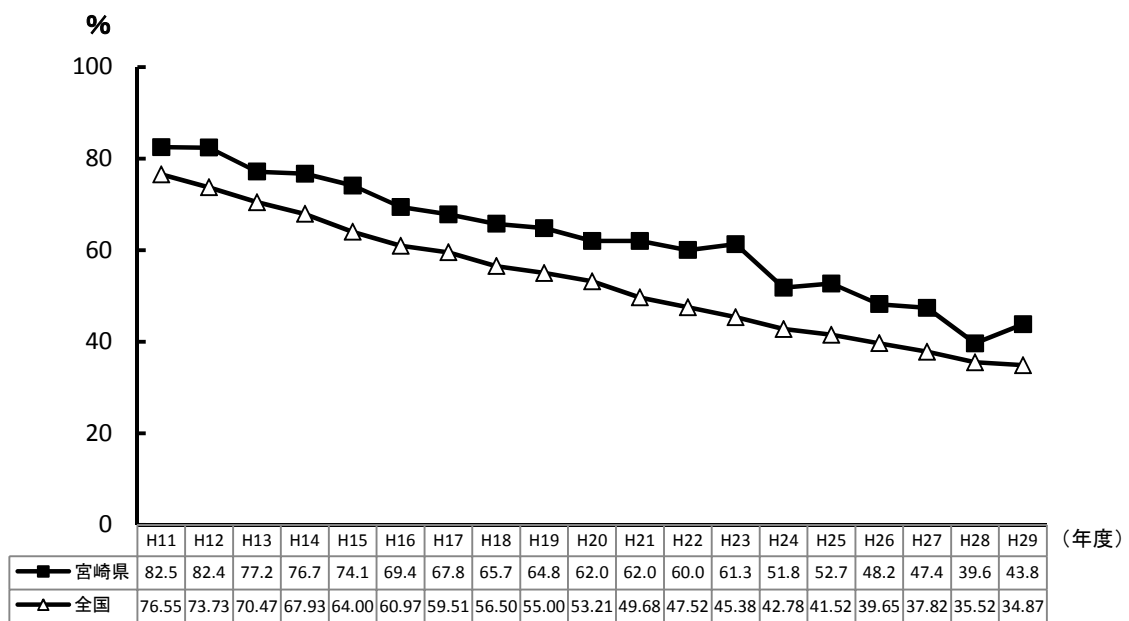


図20 12歳児むし歯有病者率の年次推移※（乳歯及び永久歯）

（出典）学校保健統計調査（文部科学省）

※ 平成23年度の全国の値には、宮城県、岩手県、福島県が含まれていません。

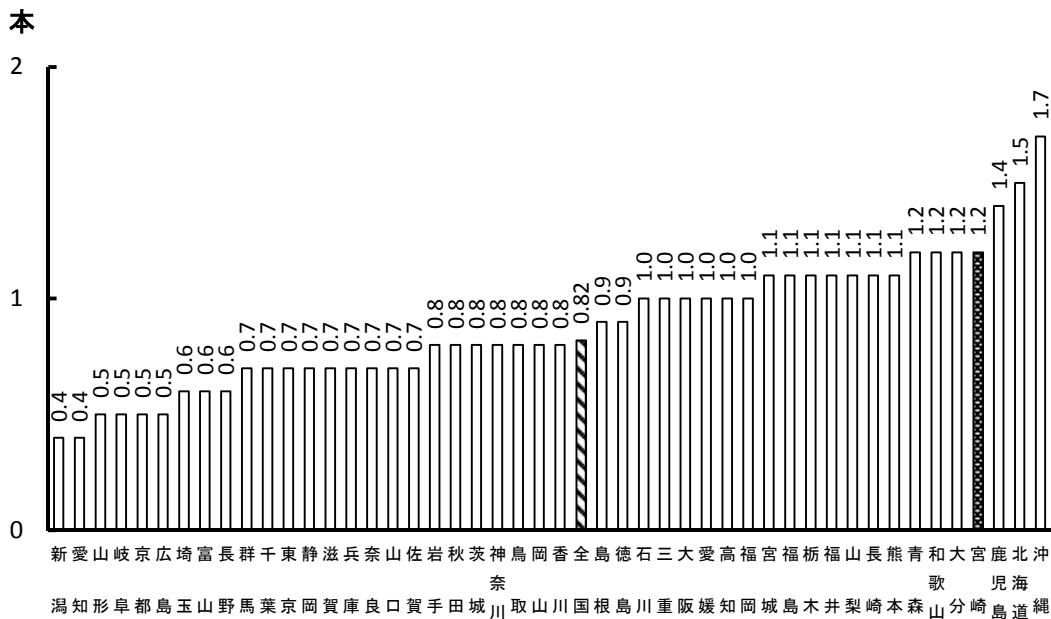


図 2 1 平成 2 9 年度 都道府県別 1 2 歳児一人平均むし歯数※（永久歯）

（出典）学校保健統計調査（文部科学省）

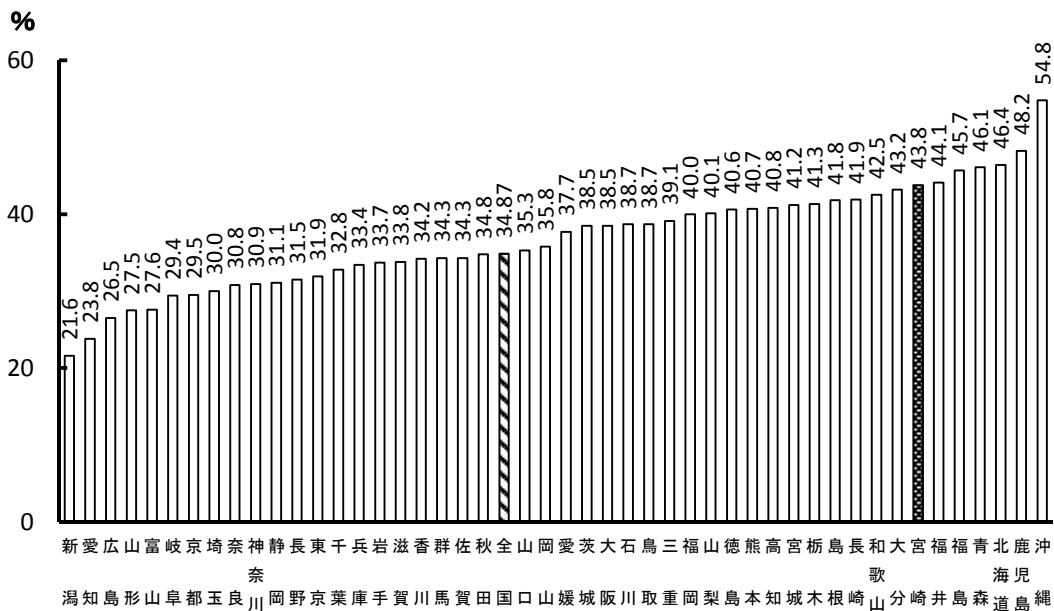


図 2 2 平成 2 9 年度 都道府県別 1 2 歳児むし歯有病者率※（乳歯及び永久歯）

（出典）学校保健統計調査（文部科学省）

2 小学生、中学生及び高校生のむし歯の状況（文部科学省調査）

表 2 5 小学生のむし歯状況の年次推移※（乳歯及び永久歯）

		(%)												
		H17 年度	H18 年度	H19 年度	H20 年度	H21 年度	H22 年度	H23 年度	H24 年度	H25 年度	H26 年度	H27 年度	H28 年度	H29 年度
宮 崎 県	有病者率	78.4	76.8	73.7	69.7	71.1	65.1	62.8	62.5	62.6	58.2	57.1	58.1	56.4
	処置完了者	27.7	27.7	26.8	27.2	27.2	25.6	24.8	26.3	26.1	22.1	23.1	26.0	23.8
	未処置歯のある者	50.7	49.1	46.9	42.5	43.8	39.5	38.0	36.2	36.5	36.0	34.0	32.1	32.6
全 国	有病者率	68.2	67.8	65.5	63.8	61.8	59.6	57.2	55.8	54.1	52.5	50.8	48.9	47.1
	処置完了者	32.8	32.9	31.2	30.9	30.3	29.2	28.7	28.4	27.2	26.2	25.8	24.7	24.1
	未処置歯のある者	35.4	34.9	34.3	32.9	31.5	30.4	28.6	27.4	27.0	26.3	25.0	24.2	23.0

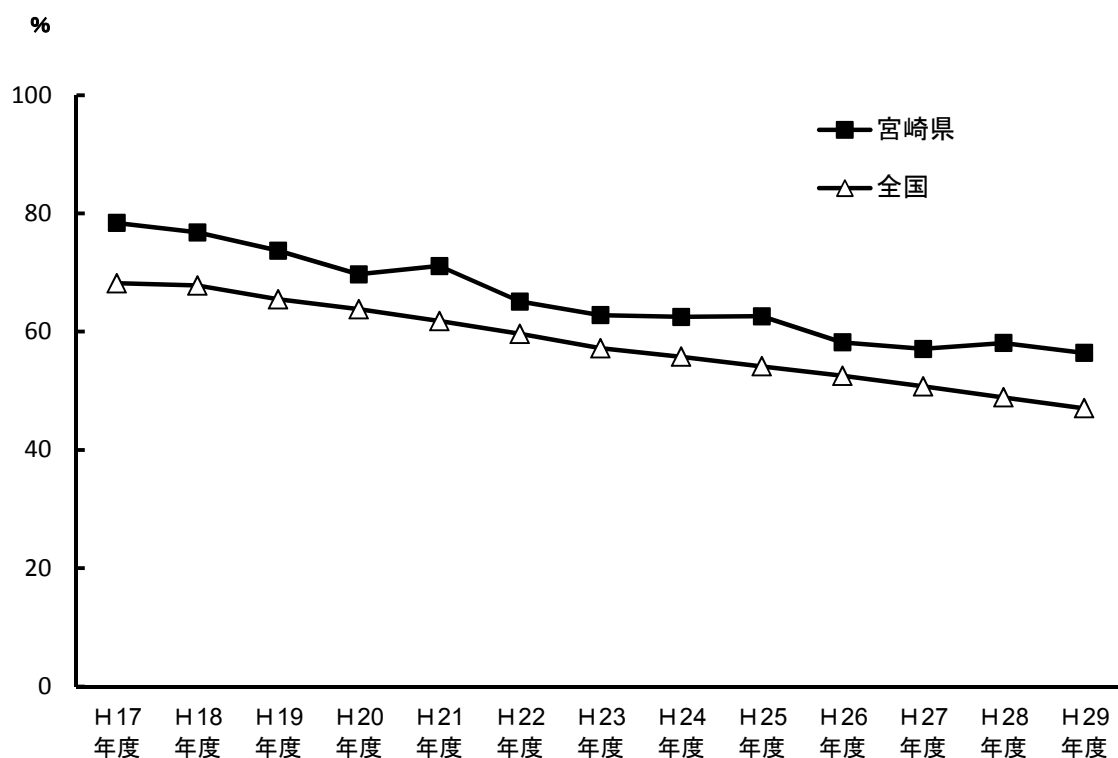


図 2 3 小学生のむし歯有病者率の年次推移※（乳歯及び永久歯）

（出典）学校保健統計調査（文部科学省）

※ 平成 2 3 年度の全国の値には、宮城県、岩手県、福島県が含まれていません。

表 2 6 中学生のむし歯状況の年次推移※（乳歯及び永久歯）

		(%)												
		H17年度	H18年度	H19年度	H20年度	H21年度	H22年度	H23年度	H24年度	H25年度	H26年度	H27年度	H28年度	H29年度
宮崎県	有病者率	71.4	68.7	66.9	64.4	64.4	60.7	64.4	56.1	55.6	51.8	48.7	42.8	46.5
	処置完了者	35.0	33.2	32.0	32.0	30.9	27.2	27.7	26.8	25.1	25.1	24.8	21.7	24.0
	未処置歯のある者	36.4	35.6	34.9	32.4	33.5	33.6	36.6	29.3	30.5	26.7	23.9	21.1	22.5
全国	有病者率	62.7	59.7	58.1	56.0	52.9	50.6	48.3	45.7	44.6	42.4	40.5	37.5	37.3
	処置完了者	34.7	31.9	31.0	30.4	28.8	28.0	26.8	25.6	24.9	23.8	22.4	21.0	21.1
	未処置歯のある者	28.0	27.7	27.1	25.6	24.1	22.6	21.6	20.1	19.7	18.5	18.1	16.5	16.2

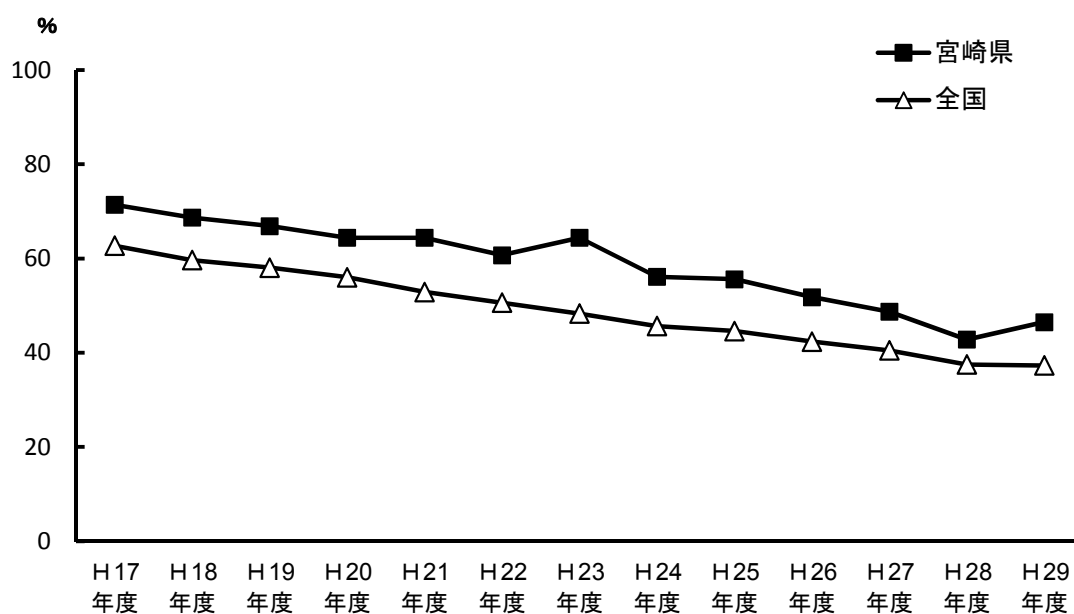


図 2 4 中学生のむし歯有病者率の年次推移※（乳歯及び永久歯）

（出典）学校保健統計調査（文部科学省）

※ 平成 2 3 年度の全国の値には、宮城県、岩手県、福島県が含まれていません。

表 2 7 高校生のむし歯状況の年次推移※（乳歯及び永久歯）

		(%)												
		H17年度	H18年度	H19年度	H20年度	H21年度	H22年度	H23年度	H24年度	H25年度	H26年度	H27年度	H28年度	H29年度
宮崎県	有病者率	81.1	80.0	72.9	70.8	71.8	66.1	66.2	66.3	56.6	58.5	58.3	57.8	55.6
	処置完了者	43.7	38.5	36.8	38.1	40.4	33.8	36.2	35.7	30.0	32.3	30.1	29.2	29.8
	未処置歯のある者	37.4	41.5	36.0	32.7	31.4	32.3	30.0	30.7	26.6	26.2	28.1	28.7	25.8
全国	有病者率	72.8	70.1	68.5	65.5	62.2	60.0	58.5	57.6	55.1	53.1	52.5	49.2	47.3
	処置完了者	42.5	39.4	38.2	36.0	34.7	34.2	32.2	32.3	31.5	30.5	29.9	28.4	27.6
	未処置歯のある者	30.2	30.6	30.3	29.5	27.5	25.7	26.2	25.3	23.7	22.6	22.6	20.8	19.7

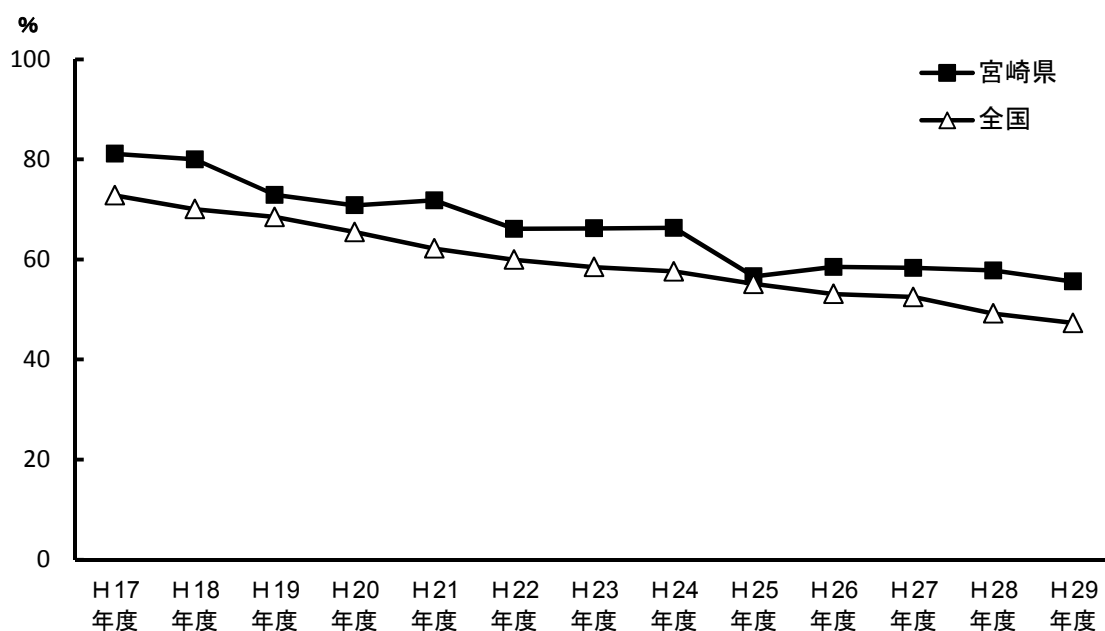


図 2 5 高学生のむし歯有病者率の年次推移※（乳歯及び永久歯）

（出典）学校保健統計調査（文部科学省）

※ 平成 2 3 年度の全国の値には、宮城県、岩手県、福島県が含まれていません。