

1日当たりの新規感染者数（前週との比較）

資料1

12～1月

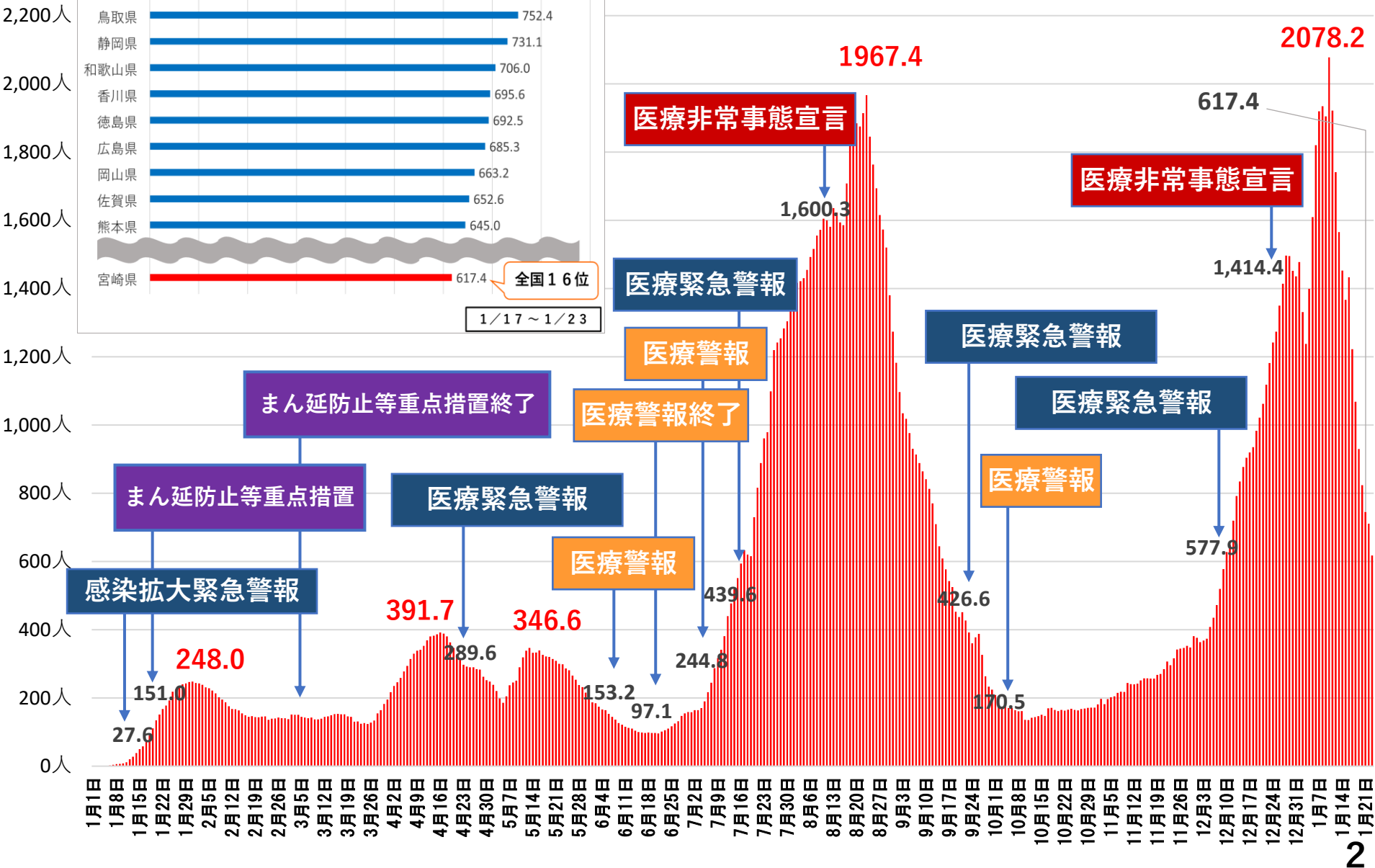
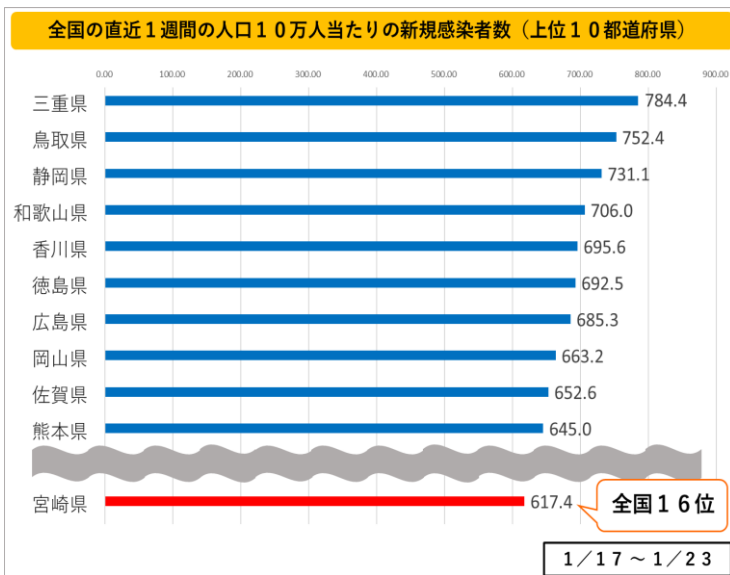
※前週との比較

2022（令和4年）～2023（令和5年）

日	月	火	水	木	金	土	1週間合計
11 516人 +230 (1.8倍)	12 1,925人 +751 (1.6倍)	13 1,754人 +771 (1.8倍)	14 1,472人 +447 (1.4倍)	15 1,509人 +454 (1.4倍)	16 1,476人 +292 (1.2倍)	17 1,148人 +168 (1.2倍)	9,800人 +3,113 (1.5倍)
18 678人 +162 (1.3倍)	19 2,435人 +510 (1.3倍)	20 2,164人 +410 (1.2倍)	21 1,904人 +432 (1.3倍)	22 2,105人 +596 (1.4倍)	23 2,159人 +683 (1.5倍)	24 1,782人 +634 (1.6倍)	13,227人 +3,427 (1.3倍)
25 1,023人 +345 (1.5倍)	26 <u>3,248人</u> +813 (1.3倍)	27 2,846人 +682 (1.3倍)	28 2,781人 +877 (1.5倍)	29 2,090人 -15 (1.0倍)	30 1,697人 -462 (0.8倍)	31 1,614人 -168 (0.9倍)	15,299人 +2,072 (1.2倍)
1 1,469人 +446 (1.4倍)	2 1,685人 -1,563 (0.5倍)	3 1,852人 -994 (0.7倍)	4 <u>4,498人</u> +1,717 (1.6倍)	5 <u>4,331人</u> +2,241 (2.1倍)	6 <u>3,946人</u> +2,249 (2.3倍)	7 2,671人 +1,057 (1.7倍)	20,452人 +5,153 (1.3倍)
8 1,625人 +156 (1.1倍)	9 1,372人 -313 (0.8倍)	10 3,696人 +1,844 (2.0倍)	11 2,829人 -1,669 (0.6倍)	12 2,413人 -1,918 (0.6倍)	13 2,076人 -1,870 (0.5倍)	14 1,467人 -1,204 (0.5倍)	15,478人 -4,974 (0.8倍)
15 710人 -915 (0.4倍)	16 2,078人 +706 (1.5倍)	17 1,447人 -2,249 (0.4倍)	18 1,186人 -1,643 (0.4倍)	19 939人 -1,474 (0.4倍)	20 944人 -1,132 (0.5倍)	21 633人 -834 (0.4倍)	7,937人 -7,541 (0.5倍)
22 347人 -363 (0.5倍)	23 1,081人 -997 (0.5倍)	24	25	26	27	28	1,428人

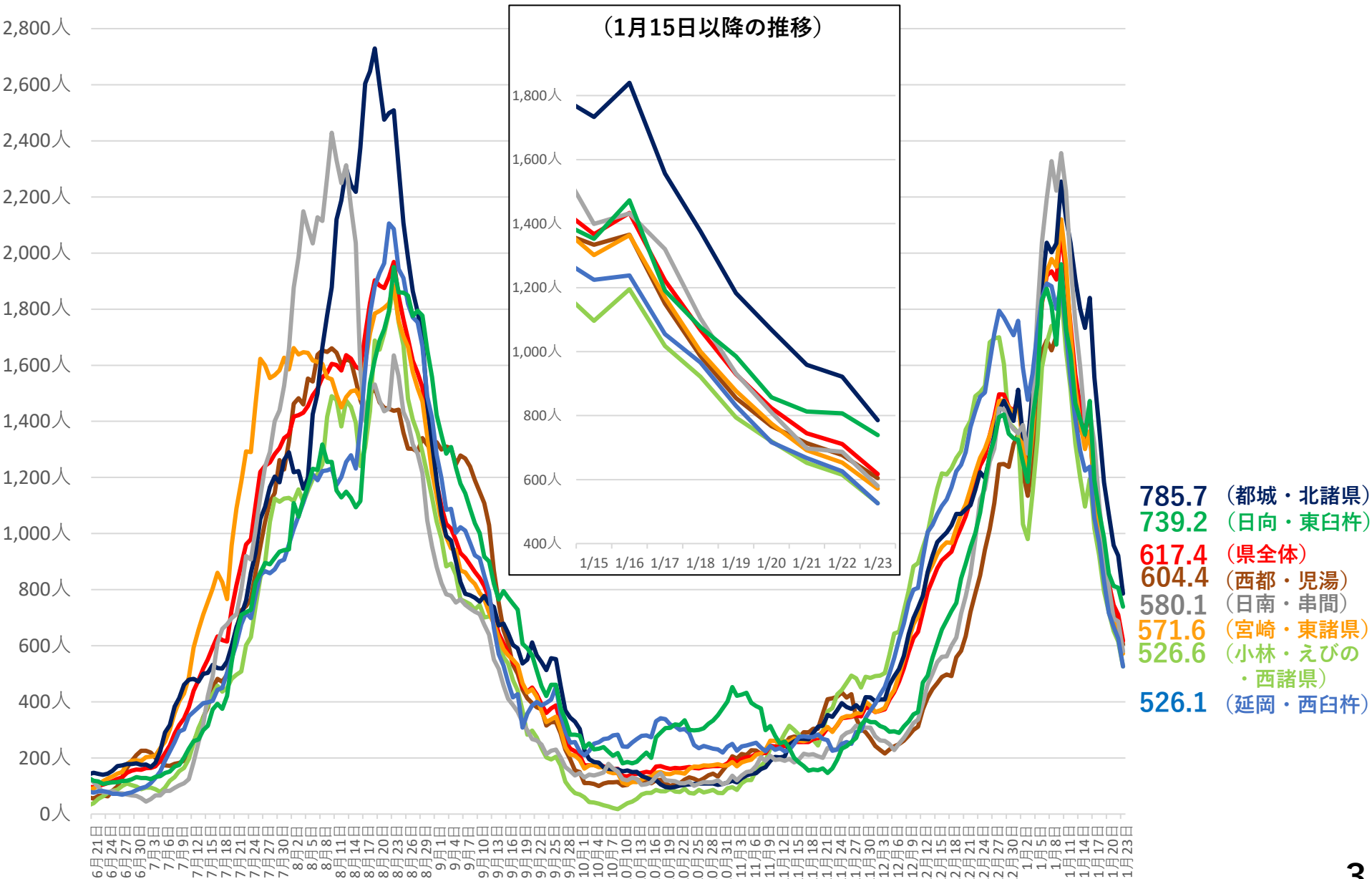
※下線部は判明時において当該曜日の過去最多を更新した感染者数

直近1週間の人口10万人当たりの新規感染者数

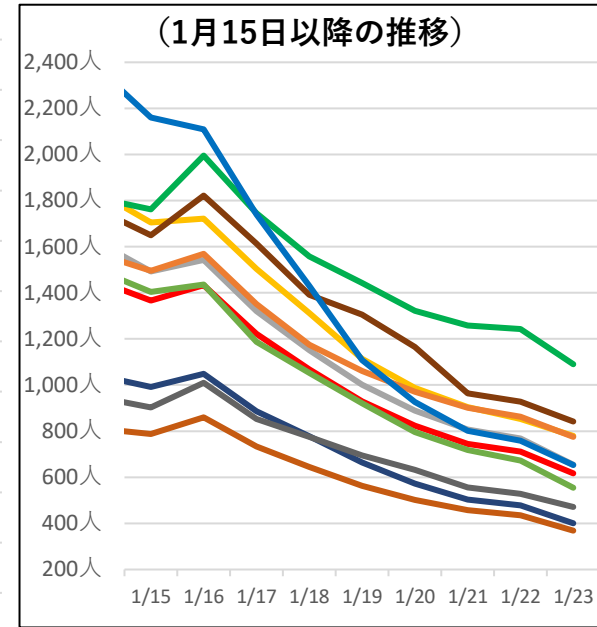
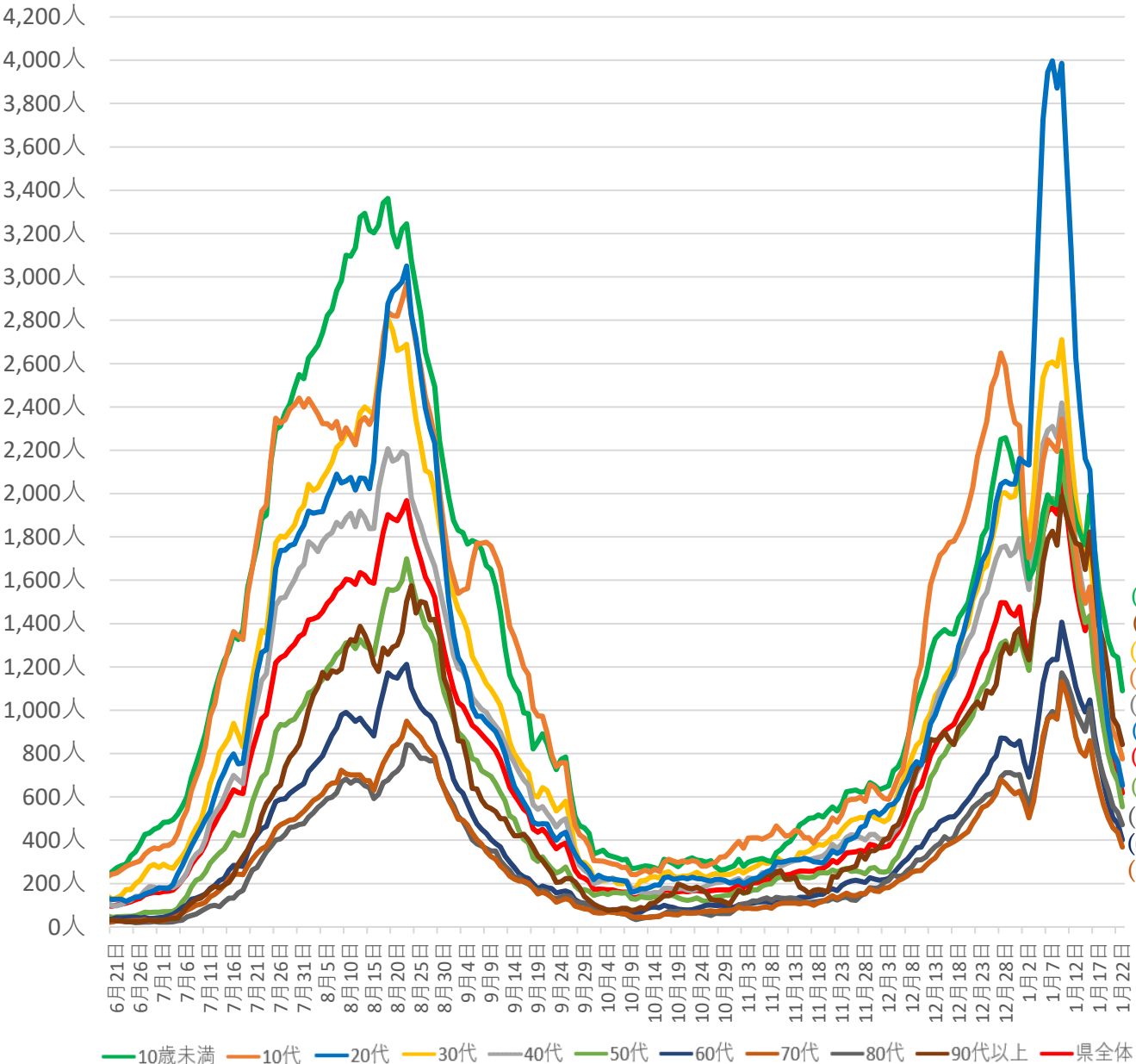


各圏域別の感染状況

(直近1週間の人口10万人当たりの新規感染者数)



各年代別の感染状況 (直近1週間の人口10万人当たりの新規感染者数)

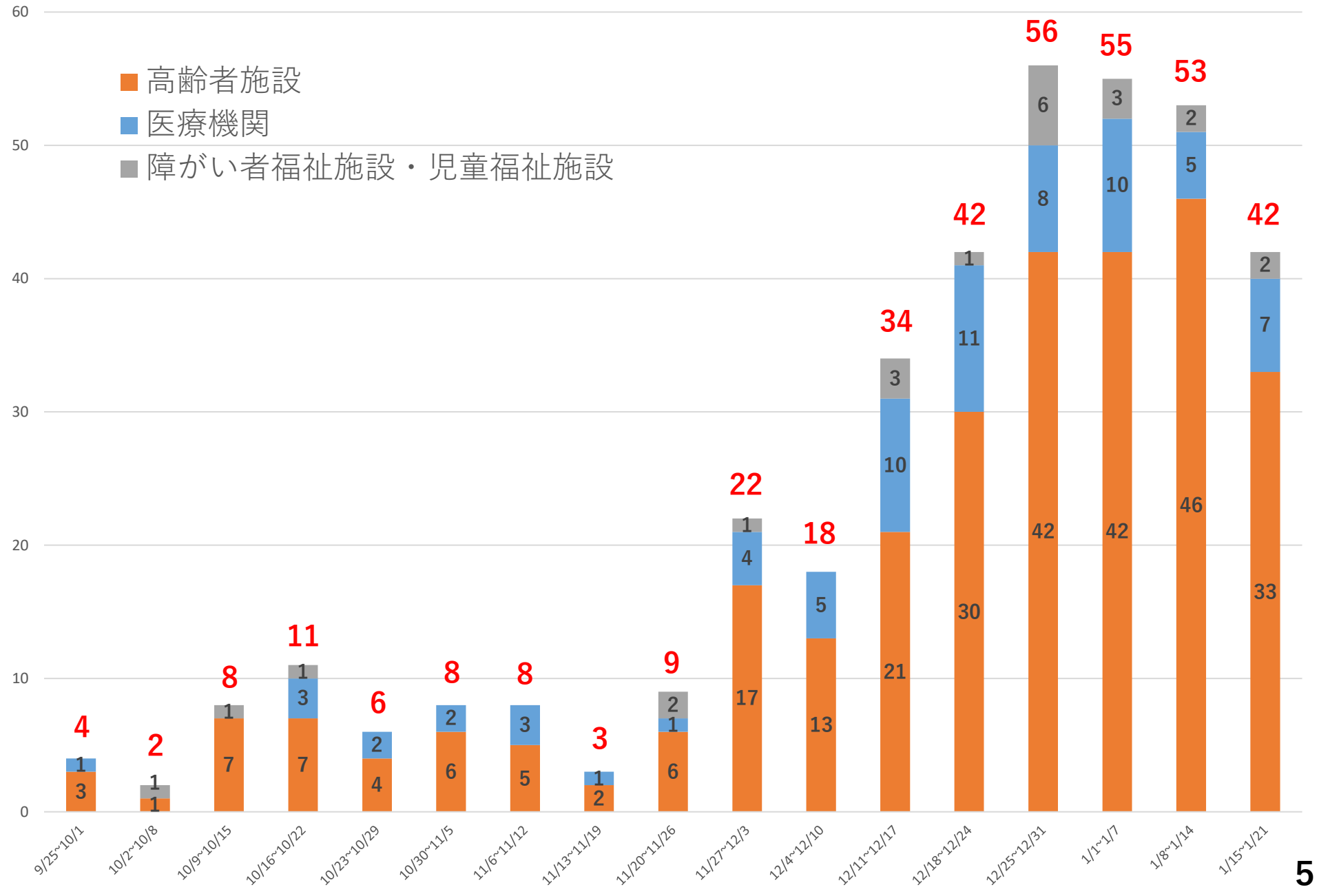


【感染者数 (人)】

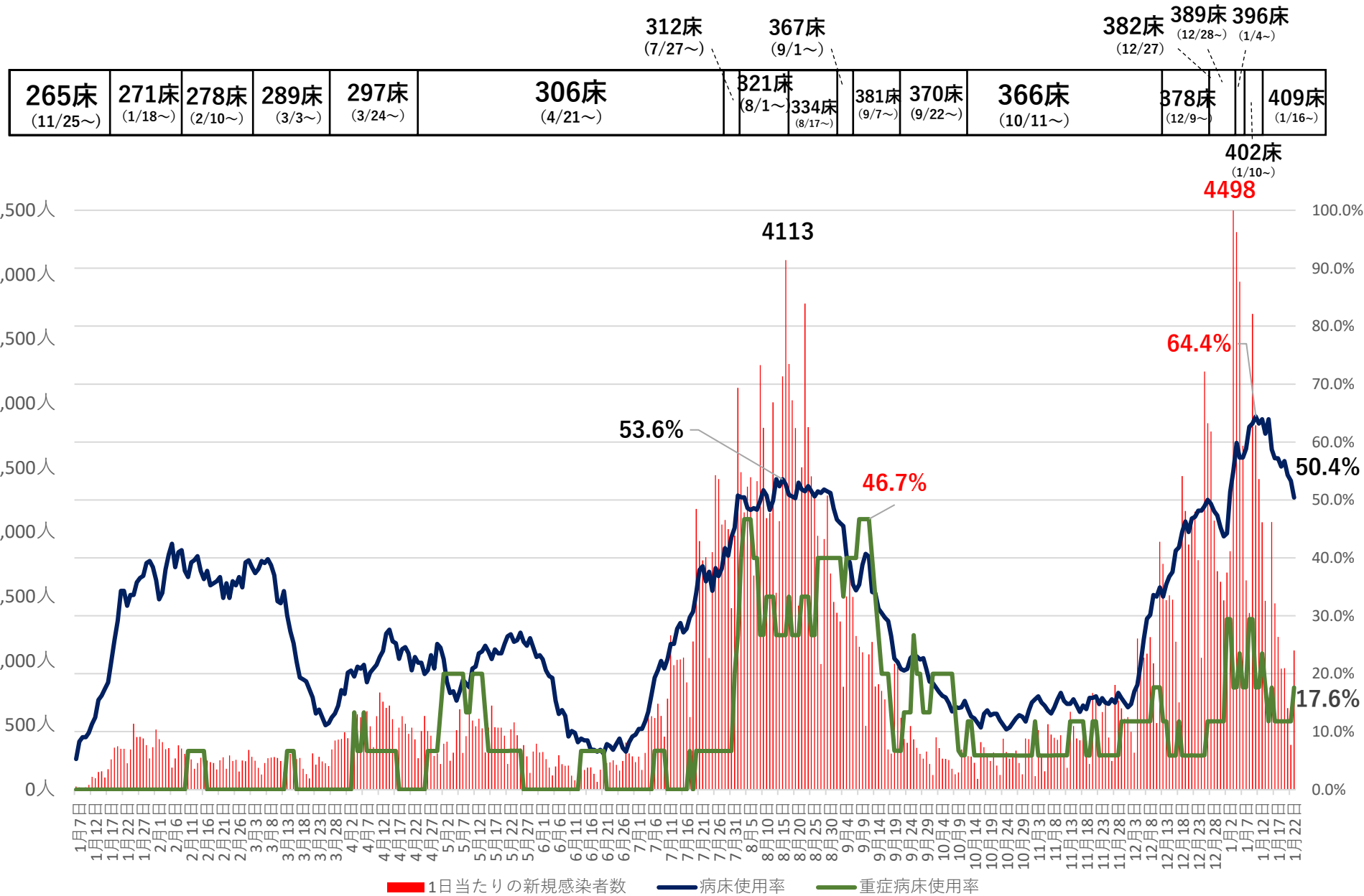
	第7波	第8波 (10.5~)
10歳未満	22,314	13,558
10代	22,351	15,662
20代	14,376	12,722
30代	20,085	15,073
40代	21,159	16,925
50代	13,270	12,395
60代	11,265	10,081
70代	7,975	7,162
80代	4,672	5,011
90歳以上	2,569	2,891
県全体	140,036	111,480

高齢者施設等におけるクラスターの状況

- 高齢者施設
- 医療機関
- 障がい者福祉施設・児童福祉施設



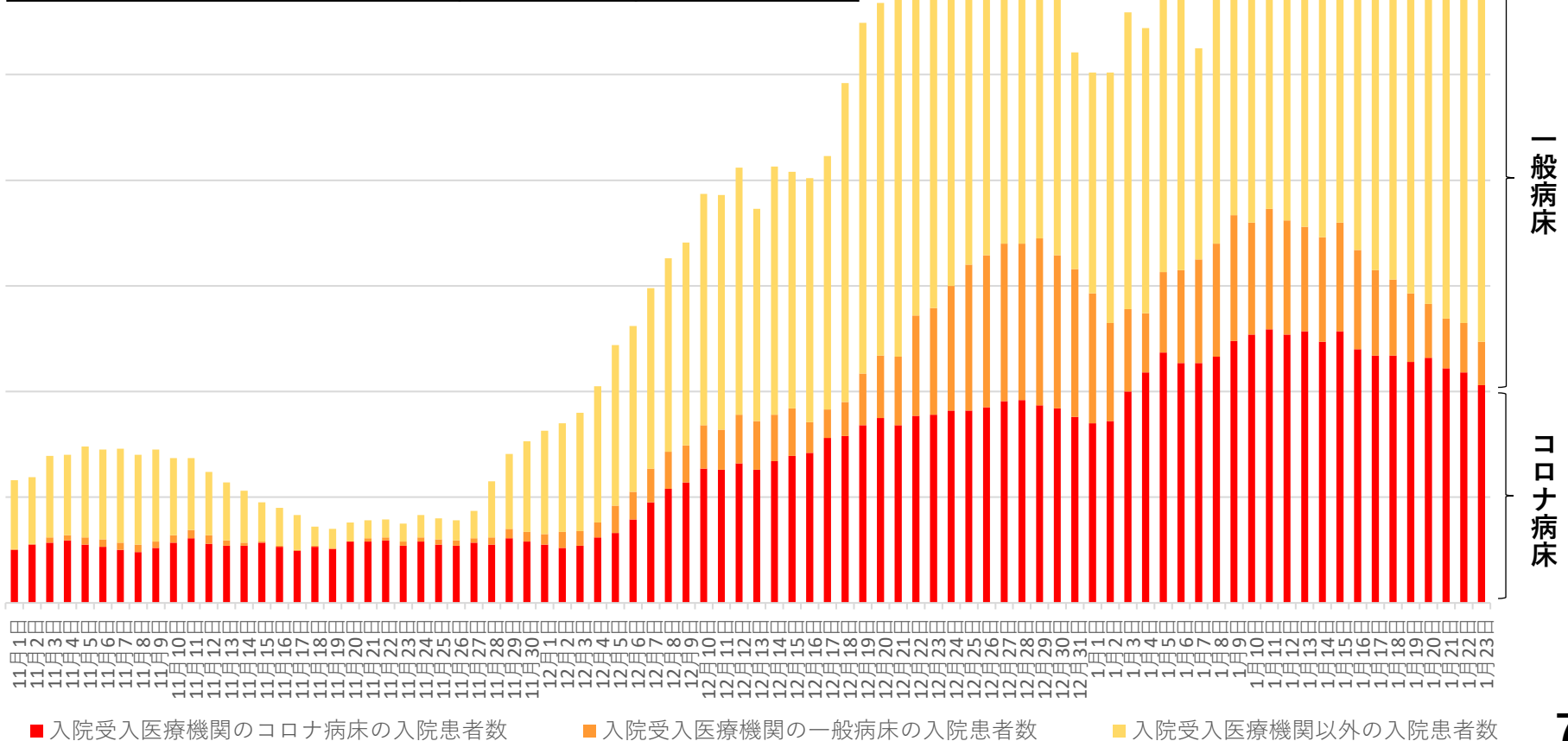
新規感染者数と病床使用率の推移



※病床使用率、重症病床使用率は、新型コロナウイルスの確保病床における入院患者をベースに算定

入院患者数の推移

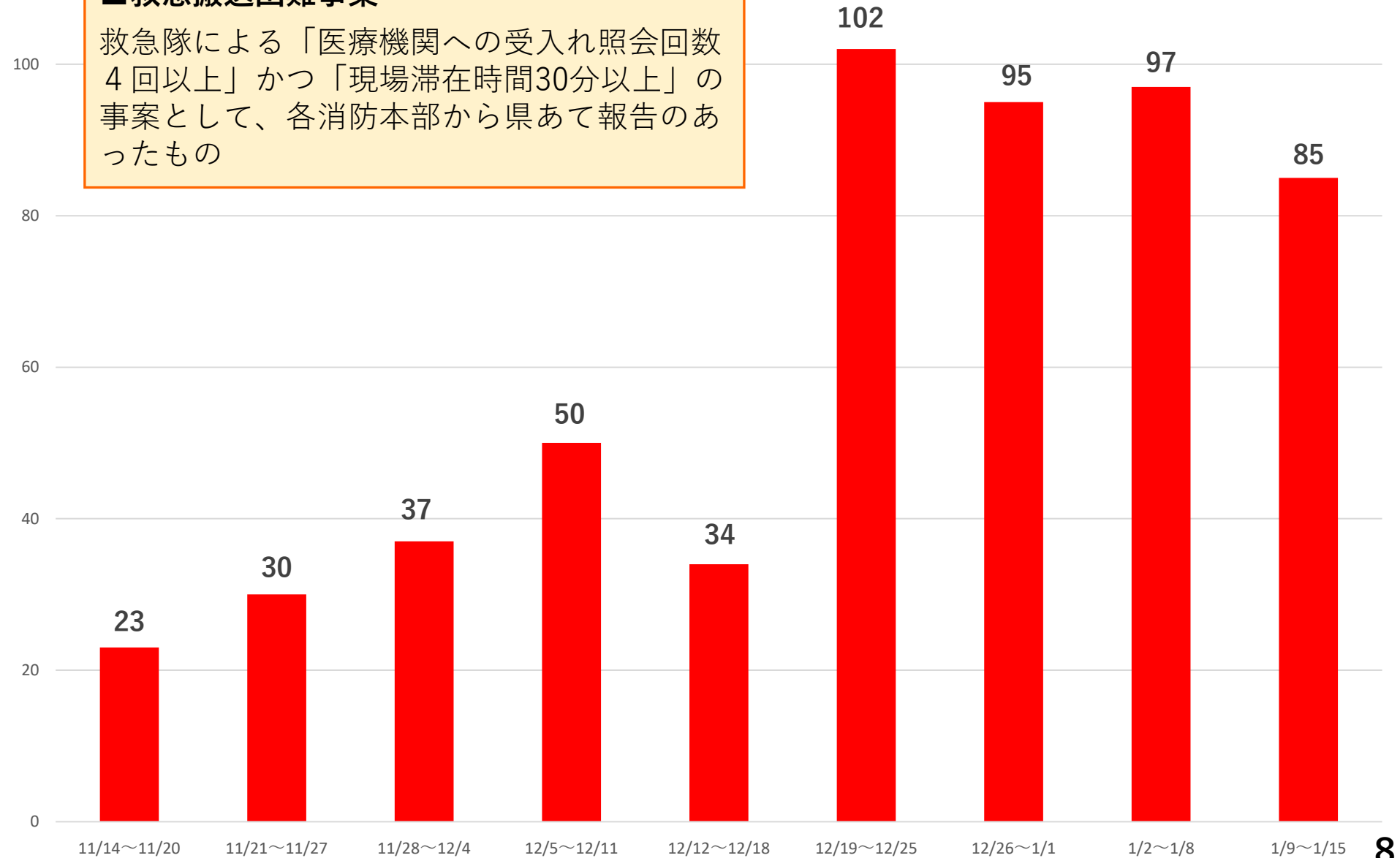
	1/23時点	第7波のピーク
一般病床の入院患者数	395人	390人 (8/30)
うち入院受入医療機関	41人	113人 (9/11)
うち入院受入医療機関以外	354人	317人 (8/20)
コロナ病床の入院患者数	206人	178人 (9/1)
高齢者施設等で療養中の陽性者数	610人	341人 (8/25)



県内の救急搬送困難事案の推移

■ 救急搬送困難事案

救急隊による「医療機関への受入れ照会回数4回以上」かつ「現場滞在時間30分以上」の事案として、各消防本部から県あて報告があったもの

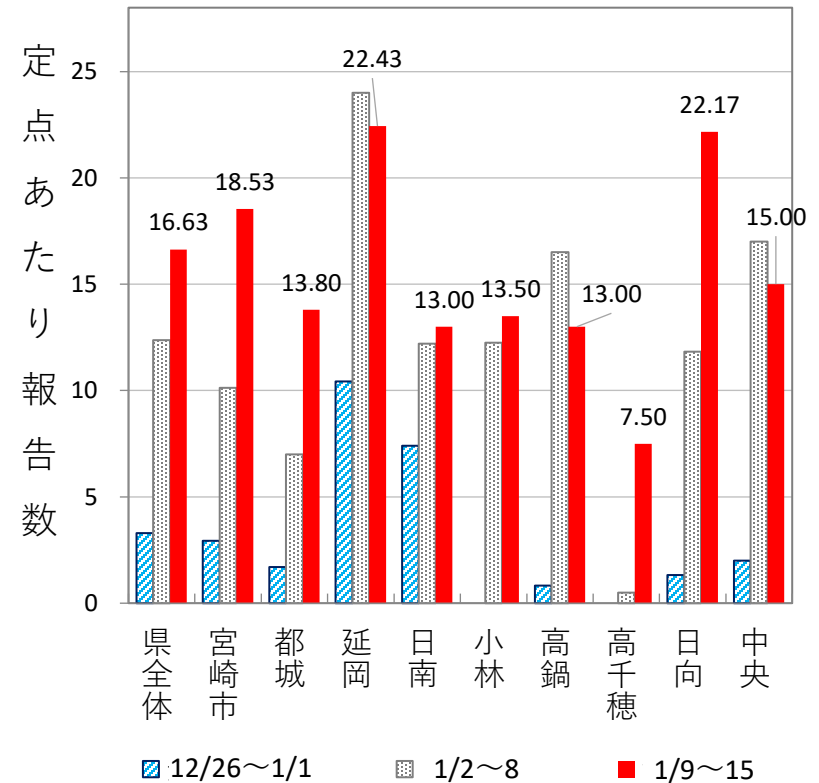


インフルエンザの流行状況

■ 定点医療機関からの報告総数は948人と、前週（705人）から243人増加している

■ 定点当たり報告数は16.6と、先週に引き続き、流行注意報レベル基準（10）を超えており、全国でワースト3位の水準となっている

■ 保健所別では、延岡保健所、日向保健所、宮崎市保健所からの報告が多く、年齢群別では15歳未満が全体の7割を占めている



※ 定点当たり報告数：定点医療機関からの総患者報告数を定点医療機関数で割った数

※ 定点医療機関：インフルエンザの発生状況を地域的に把握するため、人口及び医療機関の分布等を勘案して選定した医療機関