

## 2.3. 新型コロナウイルス感染症の影響

### 2.3.1. 保護者の状況

#### (1) 世帯全体の収入の変化

保護者票問 26

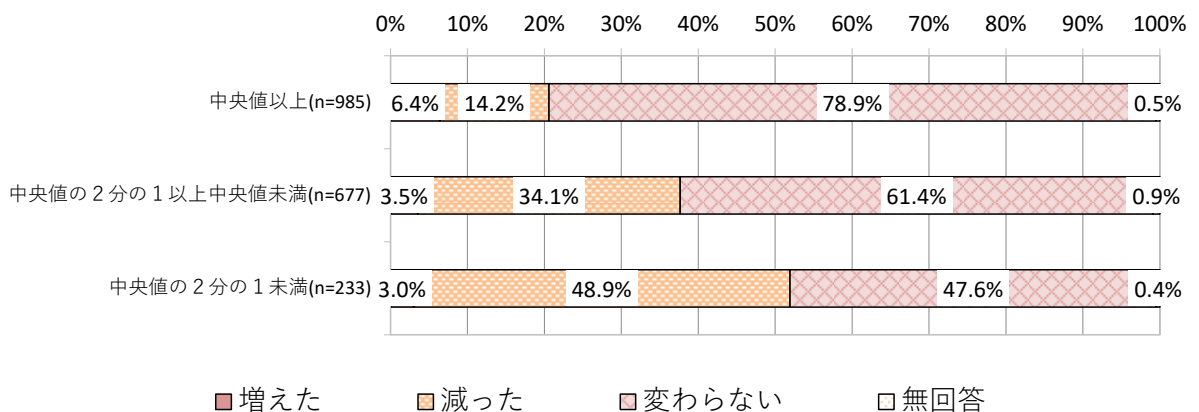
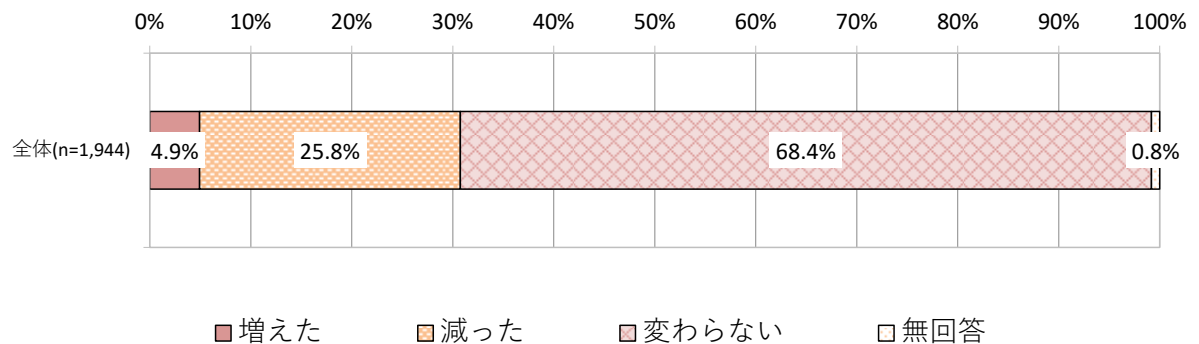
あなたのご家庭の現在の生活は、新型コロナウイルス感染症の拡大により学校が休校する前（2020年2月以前）から比べて、どのように変わりましたか。（SA）

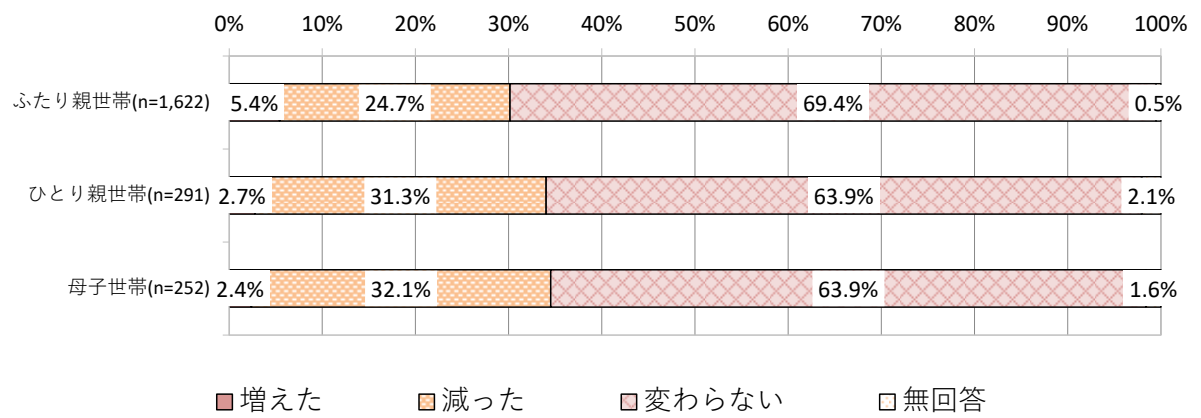
a. 世帯全体の収入の変化

新型コロナウイルス感染症の拡大により変化があった内容について、「世帯全体の収入の変化」は、「増えた」が4.9%、「減った」が25.8%、「変わらない」が68.4%となっている。

等価世帯収入の水準別にみると、「減った」の割合は、「中央値以上」の世帯では14.2%、「中央値の2分の1以上中央値未満」の世帯では34.1%、「中央値の2分の1未満」の世帯では48.9%となっている。

世帯の状況別にみると、「減った」の割合は、「ふたり親世帯」では24.7%、「ひとり親世帯」全体では31.3%、「母子世帯」のみでは32.1%となっている。





## (2) 生活に必要な支出の変化

### 保護者票問 26

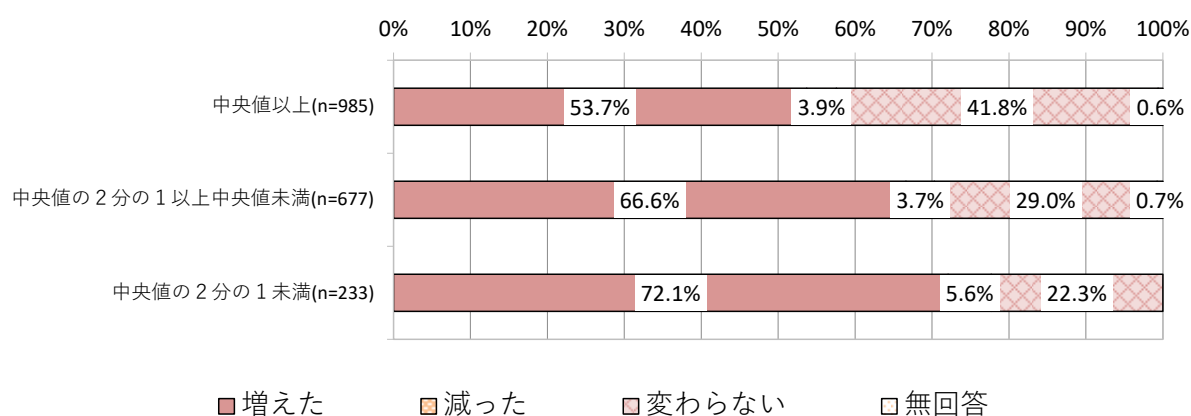
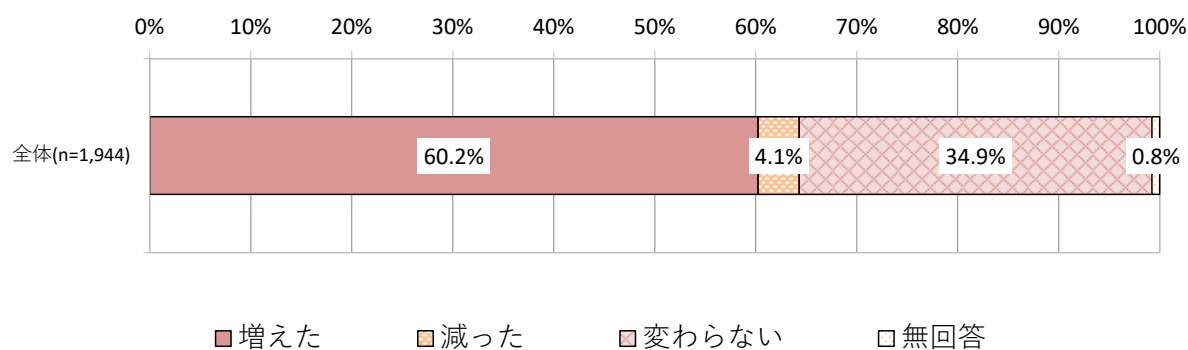
あなたのご家庭の現在の生活は、新型コロナウイルス感染症の拡大により学校が休校する前（2020年2月以前）から比べて、どのように変わりましたか。（SA）

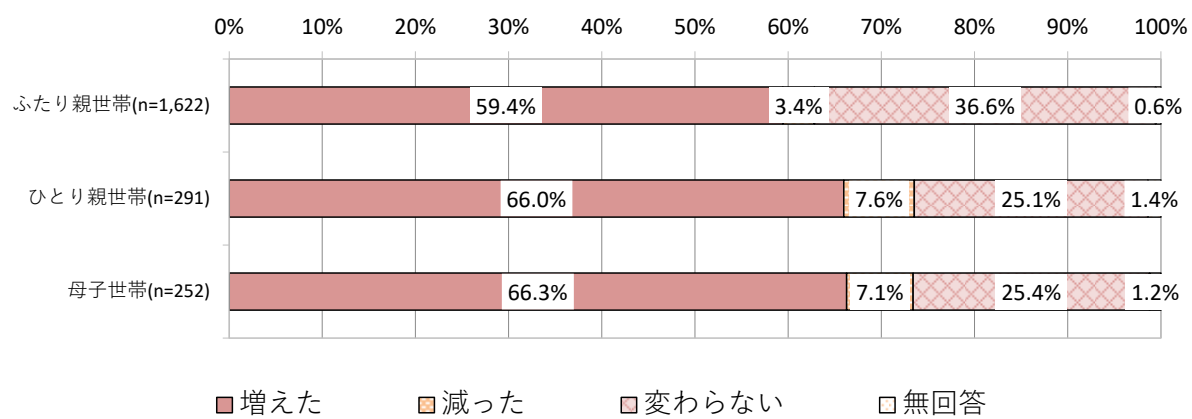
#### b. 生活に必要な支出の変化

新型コロナウイルス感染症の拡大により変化があった内容について、「生活に必要な支出の変化」は、「増えた」が60.2%、「減った」が4.1%、「変わらない」が34.9%となっている。

等価世帯収入の水準別にみると、「増えた」の割合は、「中央値以上」の世帯では53.7%、「中央値の2分の1以上中央値未満」の世帯では66.6%、「中央値の2分の1未満」の世帯では72.1%となっている。

世帯の状況別にみると、「増えた」の割合は、「ふたり親世帯」では59.4%、「ひとり親世帯」全体では66.0%、「母子世帯」のみでは66.3%となっている。





### (3) お金が足りなくて、必要な食料や衣服を買えないこと

#### 保護者票問 26

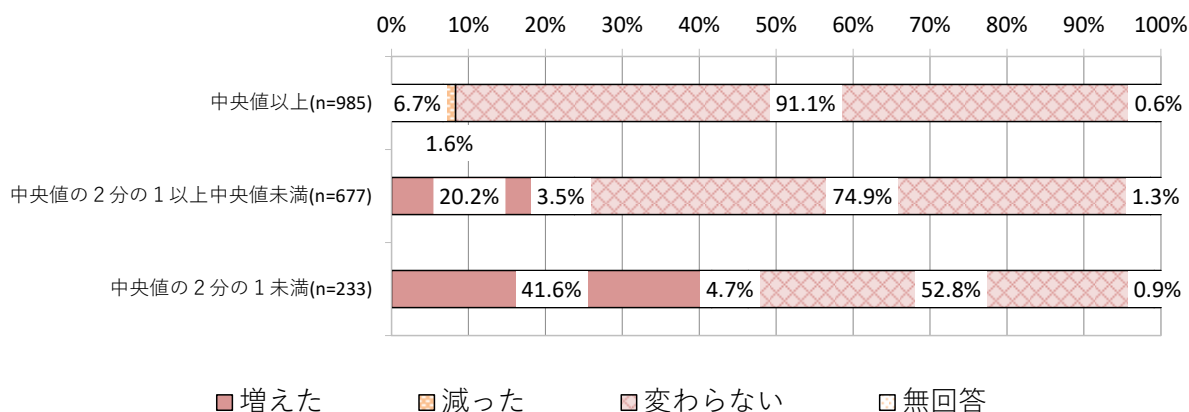
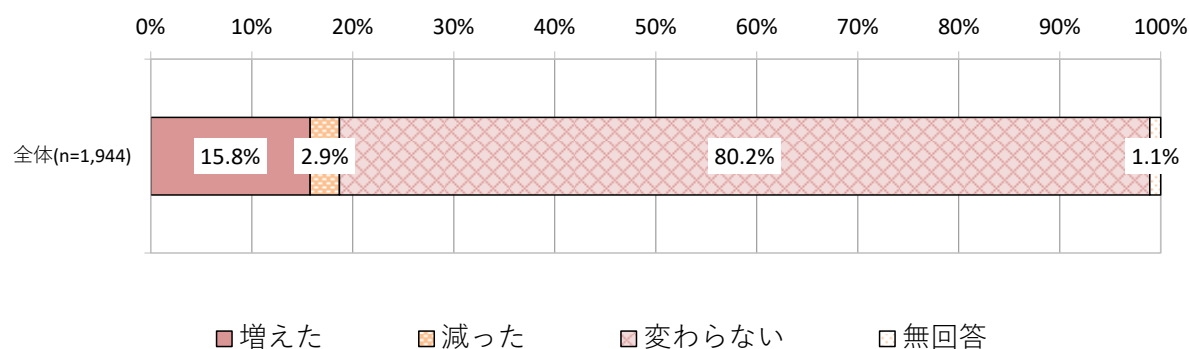
あなたのご家庭の現在の生活は、新型コロナウイルス感染症の拡大により学校が休校する前（2020年2月以前）から比べて、どのように変わりましたか。（SA）

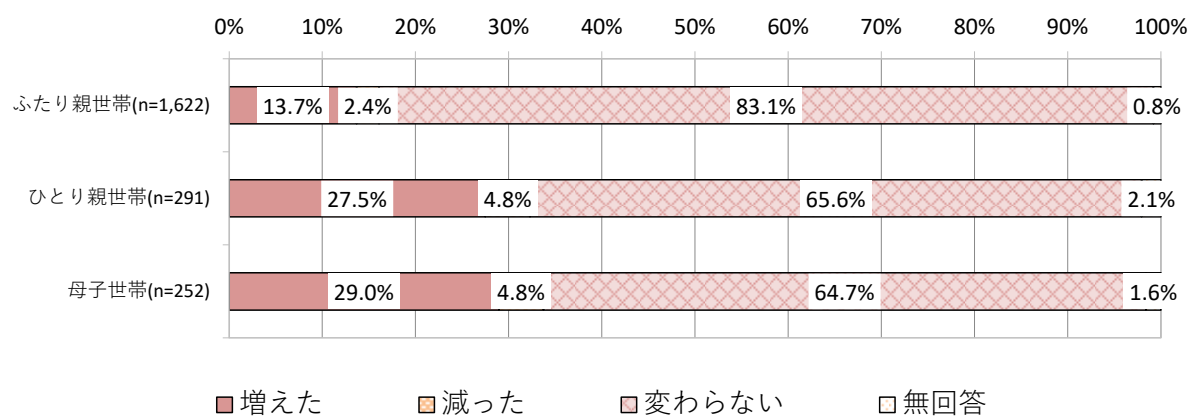
c. お金が足りなくて、必要な食料や衣服を買えないこと

新型コロナウイルス感染症の拡大により変化があった内容について、「お金が足りなくて、必要な食料や衣服を買えないこと」は、「増えた」が15.8%、「減った」が2.9%、「変わらない」が80.2%となっている。

等価世帯収入の水準別にみると、「増えた」の割合は、「中央値以上」の世帯では6.7%、「中央値の2分の1以上中央値未満」の世帯では20.2%、「中央値の2分の1未満」の世帯では41.6%となっている。

世帯の状況別にみると、「増えた」の割合は、「ふたり親世帯」では13.7%、「ひとり親世帯」全体では27.5%、「母子世帯」のみでは29.0%となっている。





## (4) お子さんと話をすること

### 保護者票問 26

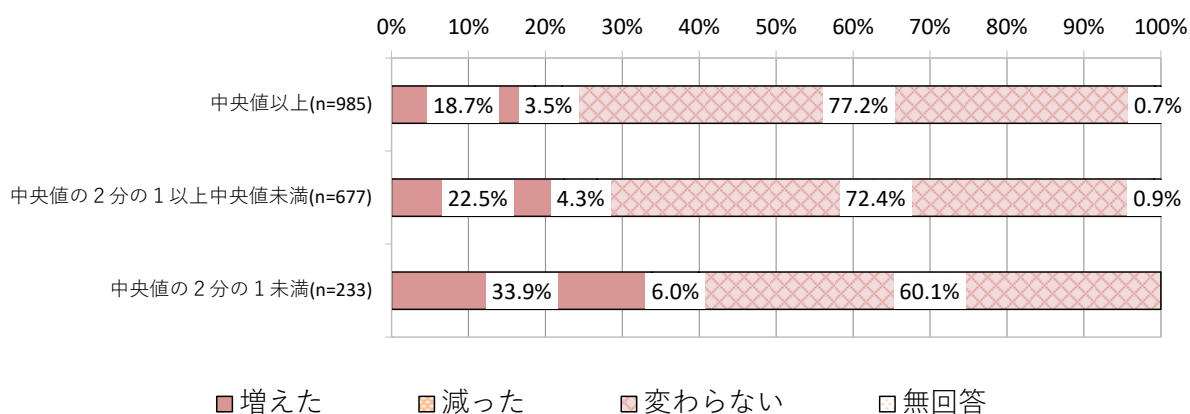
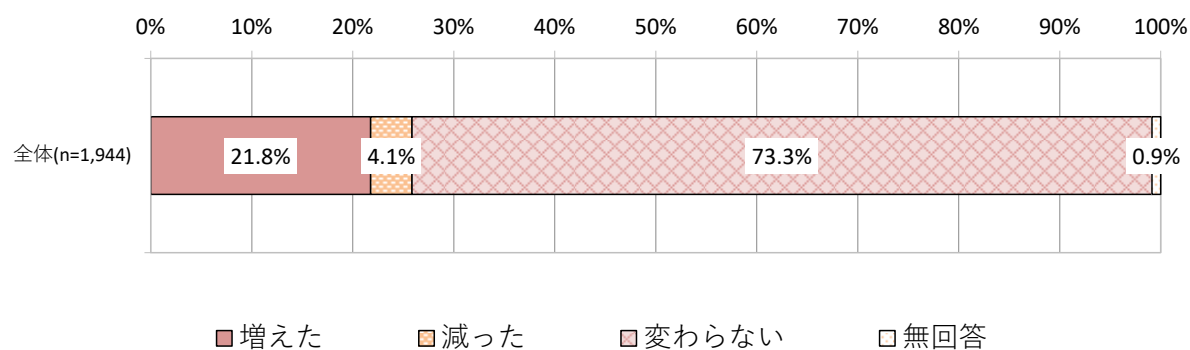
あなたのご家庭の現在の生活は、新型コロナウイルス感染症の拡大により学校が休校する前（2020年2月以前）から比べて、どのように変わりましたか。（SA）

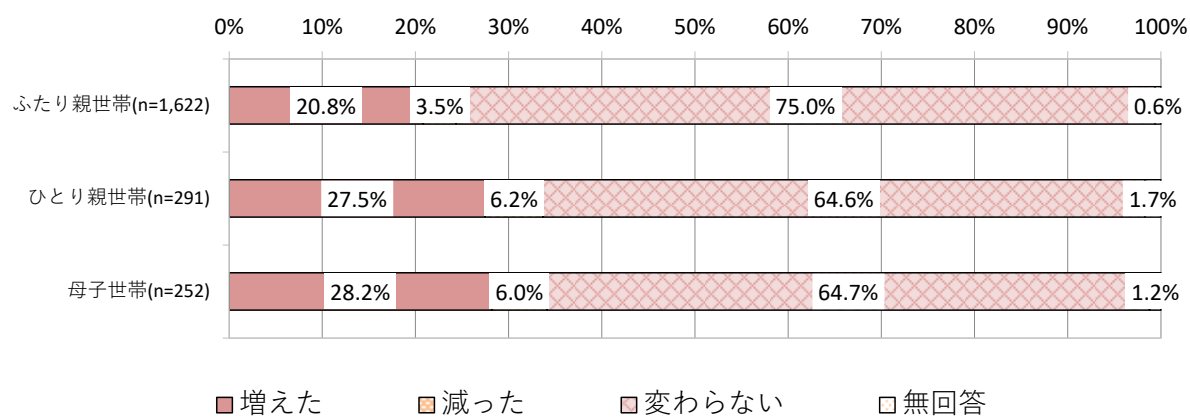
#### d. お子さんと話をすること

新型コロナウイルス感染症の拡大により変化があった内容について、「お子さんと話をすること」は、「増えた」が21.8%、「減った」が4.1%、「変わらない」が73.3%となっている。

等価世帯収入の水準別にみると、「減った」の割合は、「中央値以上」の世帯では3.5%、「中央値の2分の1以上中央値未満」の世帯では4.3%、「中央値の2分の1未満」の世帯では6.0%となっている。

世帯の状況別にみると、「減った」の割合は、「ふたり親世帯」では3.5%、「ひとり親世帯」全体では6.2%、「母子世帯」のみでは6.0%となっている。







## (5) 家庭内で言い争ったり、もめごとが起こること

### 保護者票問 26

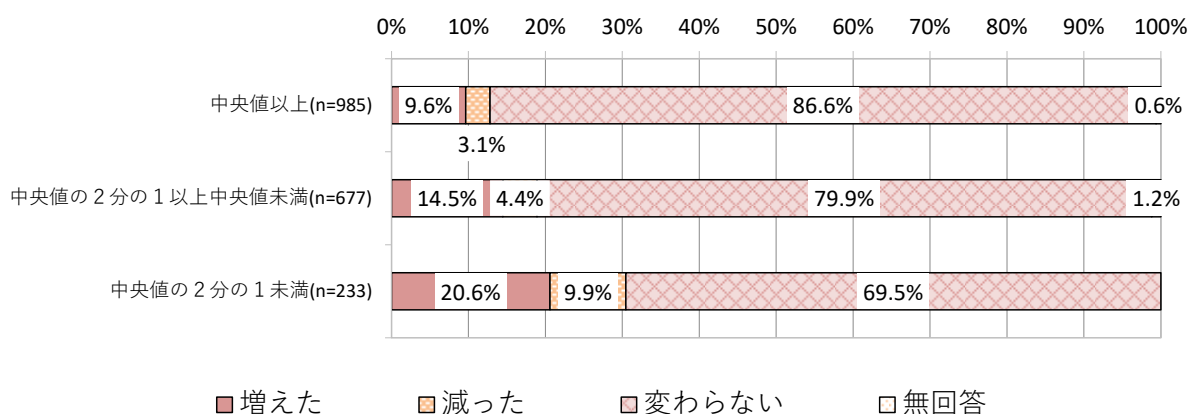
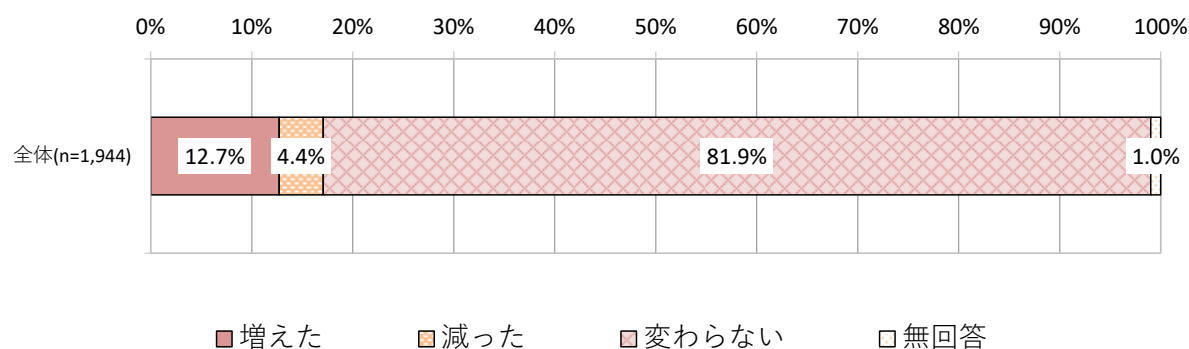
あなたのご家庭の現在の生活は、新型コロナウイルス感染症の拡大により学校が休校する前（2020年2月以前）から比べて、どのように変わりましたか。（SA）

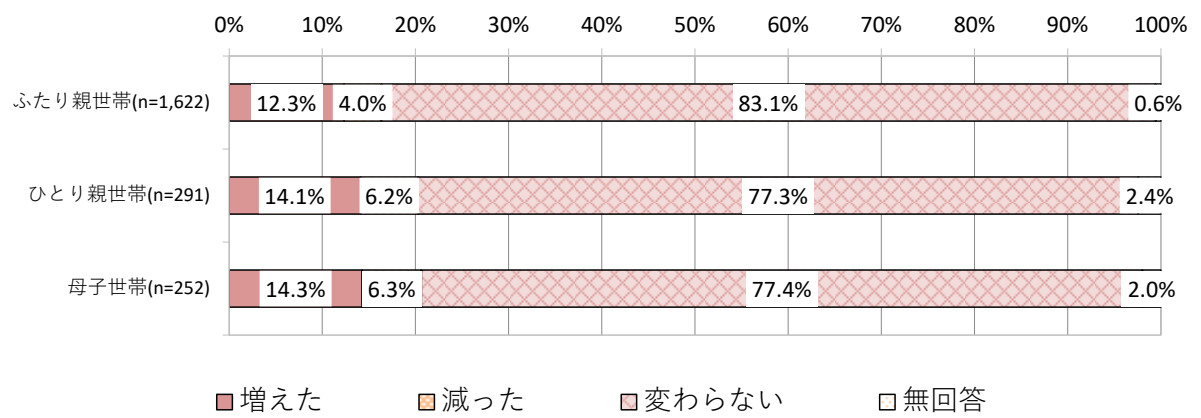
e. 家庭内で言い争ったり、もめごとが起こること

新型コロナウイルス感染症の拡大により変化があった内容について、「家庭内で言い争ったり、もめごとが起こること」は、「増えた」が12.7%、「減った」が4.4%、「変わらない」が81.9%となっている。

等価世帯収入の水準別にみると、「増えた」の割合は、「中央値以上」の世帯では9.6%、「中央値の2分の1以上中央値未満」の世帯では14.5%、「中央値の2分の1未満」の世帯では20.6%となっている。

世帯の状況別にみると、「増えた」の割合は、「ふたり親世帯」では12.3%、「ひとり親世帯」全体では14.1%、「母子世帯」のみでは14.3%となっている。





## (6) あなた自身がイライラや不安を感じたり、気分が沈むこと

### 保護者票問 26

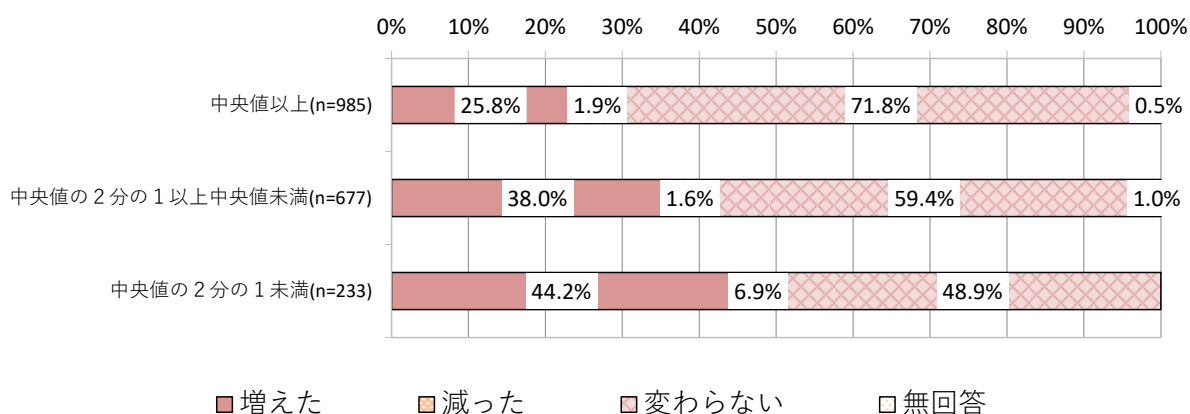
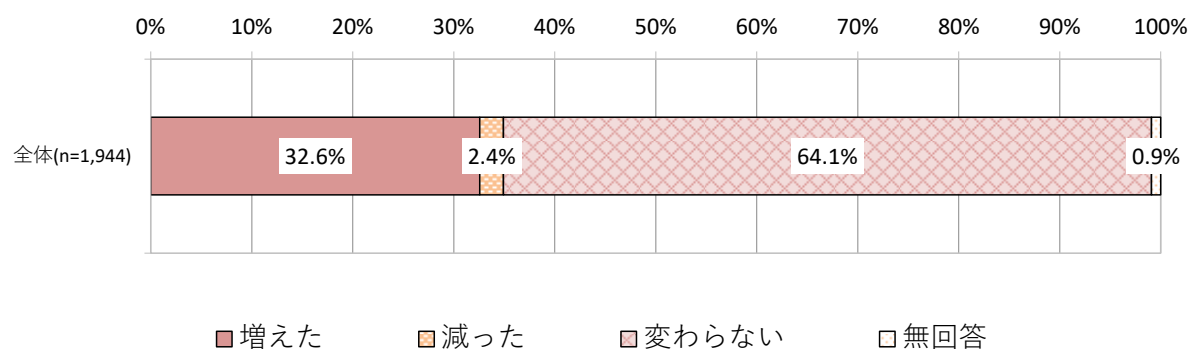
あなたのご家庭の現在の生活は、新型コロナウイルス感染症の拡大により学校が休校する前（2020年2月以前）から比べて、どのように変わりましたか。（SA）

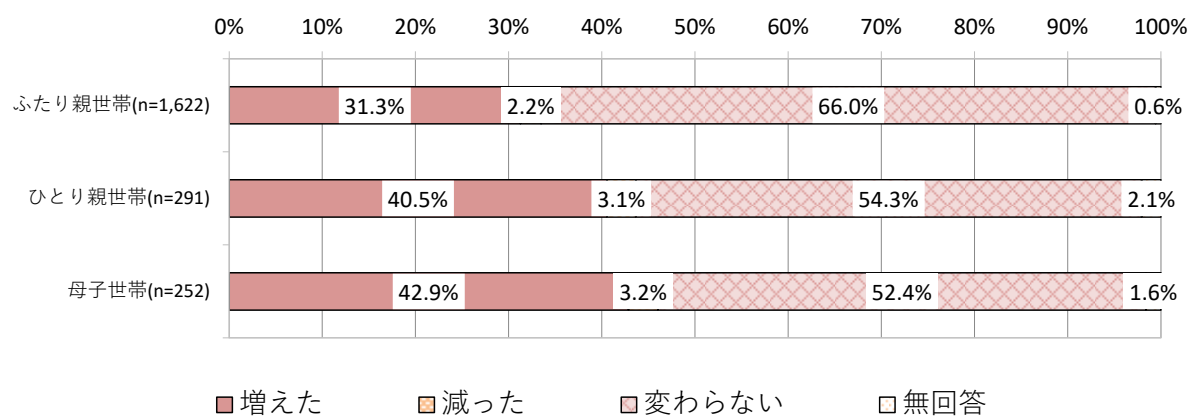
f. あなた自身がイライラや不安を感じたり、気分が沈むこと

新型コロナウイルス感染症の拡大により変化があった内容について、「あなた自身がイライラや不安を感じたり、気分が沈むこと」は、「増えた」が32.6%、「減った」が2.4%、「変わらない」が64.1%となっている。

等価世帯収入の水準別にみると、「増えた」の割合は、「中央値以上」の世帯では25.8%、「中央値の2分の1以上中央値未満」の世帯では38.0%、「中央値の2分の1未満」の世帯では44.2%となっている。

世帯の状況別にみると、「増えた」の割合は、「ふたり親世帯」では31.3%、「ひとり親世帯」全体では40.5%、「母子世帯」のみでは42.9%となっている。





## (7) 家にいる時間

### 保護者票問 26

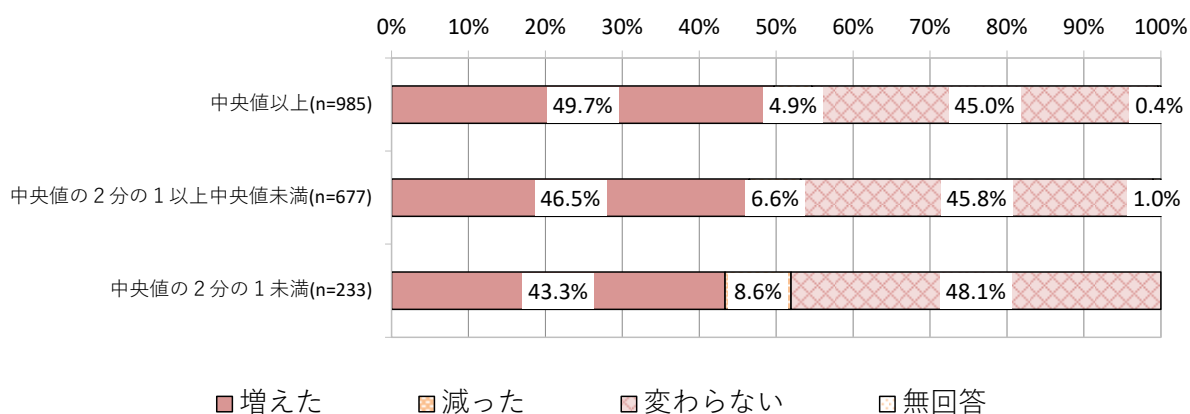
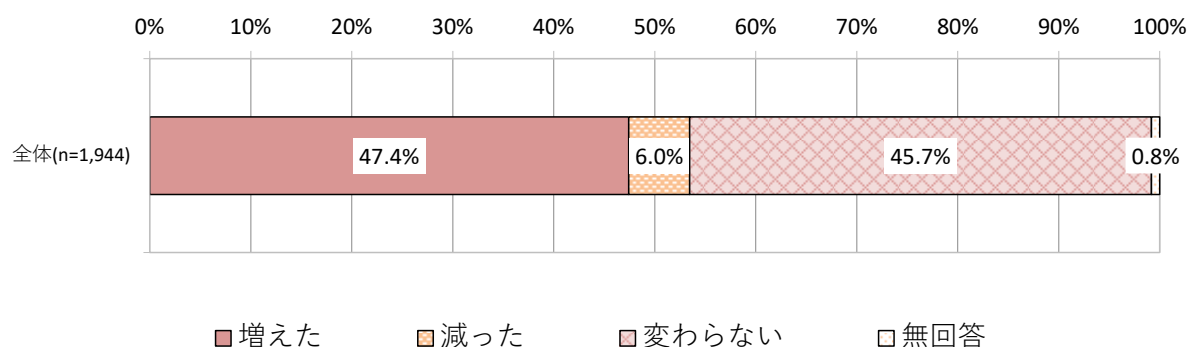
あなたのご家庭の現在の生活は、新型コロナウイルス感染症の拡大により学校が休校する前（2020年2月以前）から比べて、どのように変わりましたか。（SA）

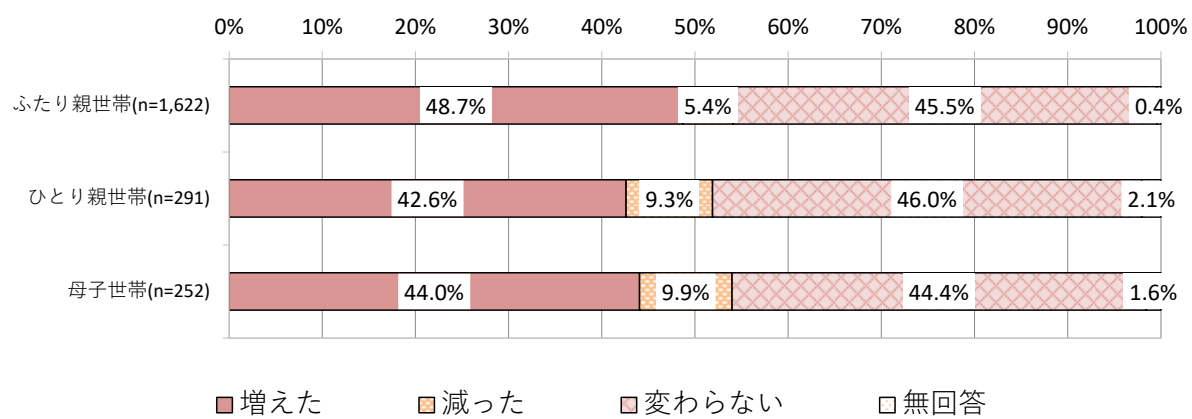
#### g. 家にいる時間

新型コロナウイルス感染症の拡大により変化があった内容について、「家にいる時間」は、「増えた」が47.4%、「減った」が6.0%、「変わらない」が45.7%となっている。

等価世帯収入の水準別にみると、「増えた」の割合は、「中央値以上」の世帯では49.7%、「中央値の2分の1以上中央値未満」の世帯では46.5%、「中央値の2分の1未満」の世帯では43.3%となっている。

世帯の状況別にみると、「増えた」の割合は、「ふたり親世帯」では48.7%、「ひとり親世帯」全体では42.6%、「母子世帯」のみでは44.0%となっている。





## 2.3.2. 子どもの状況

### (1) 学校の授業以外で勉強する時間

中学生票問 16

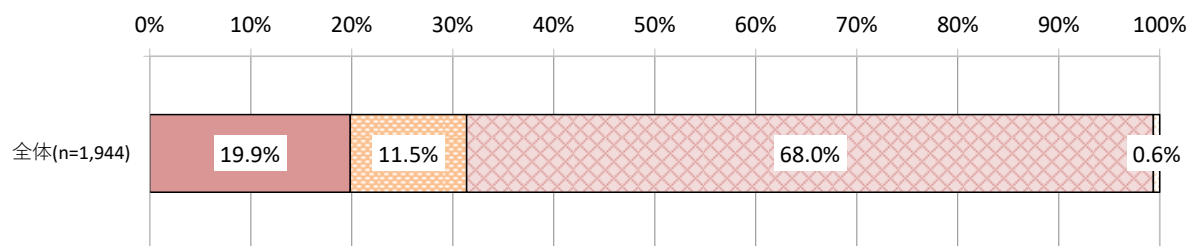
あなたの現在の生活は、新型コロナウイルス感染症の拡大により学校が休校になる前（2020年2月以前）と比べて、どのように変わったと思いますか。（SA）

a. 学校の授業以外で勉強する時間

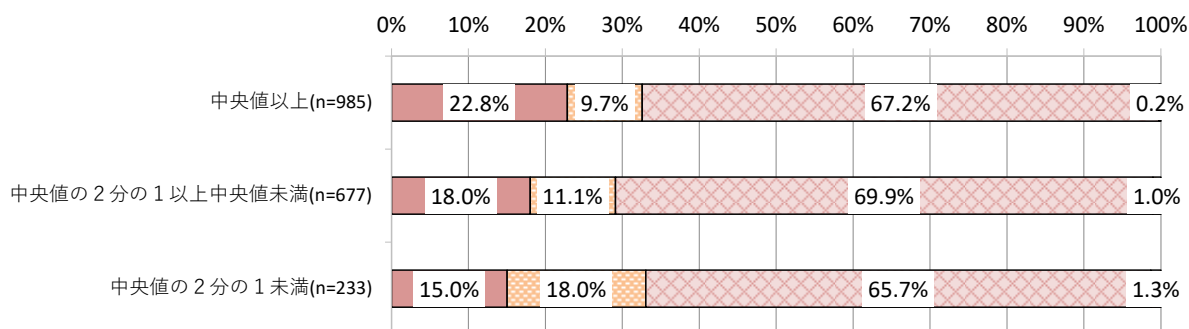
新型コロナウイルス感染症の拡大により子どもに変化があった内容について、「学校の授業以外で勉強する時間」は、「増えた」が19.9%、「減った」が11.5%、「変わらない」が68.0%となっている。

等価世帯収入の水準別にみると、「増えた」の割合は、「中央値以上」の世帯では22.8%、「中央値の2分の1以上中央値未満」の世帯では18.0%、「中央値の2分の1未満」の世帯では15.0%となっている。

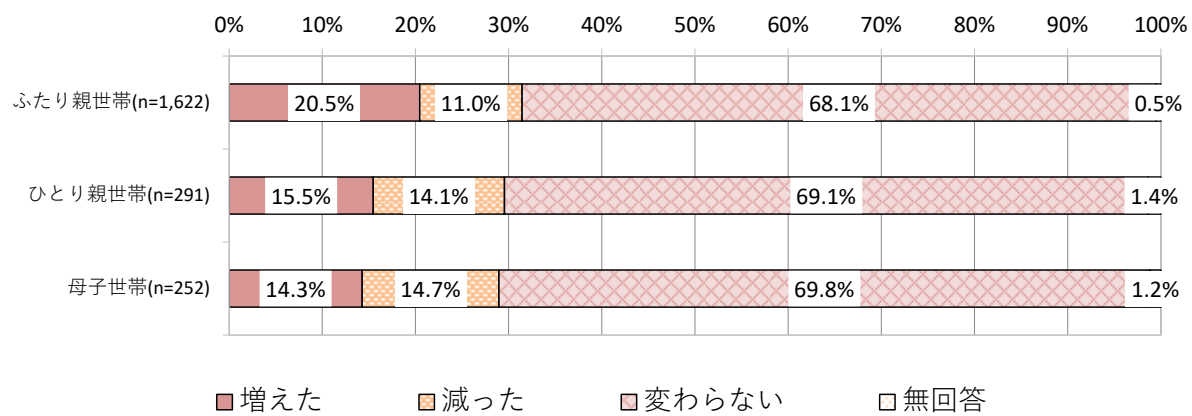
世帯の状況別にみると、「増えた」の割合は、「ふたり親世帯」では20.5%、「ひとり親世帯」全体では15.5%、「母子世帯」のみでは14.3%となっている。



■ 増えた ■ 減った ■ 変わらない □ 無回答



■ 増えた ■ 減った ■ 変わらない □ 無回答





## (2) 学校の授業がわからないと感じること

### 中学生票問 16

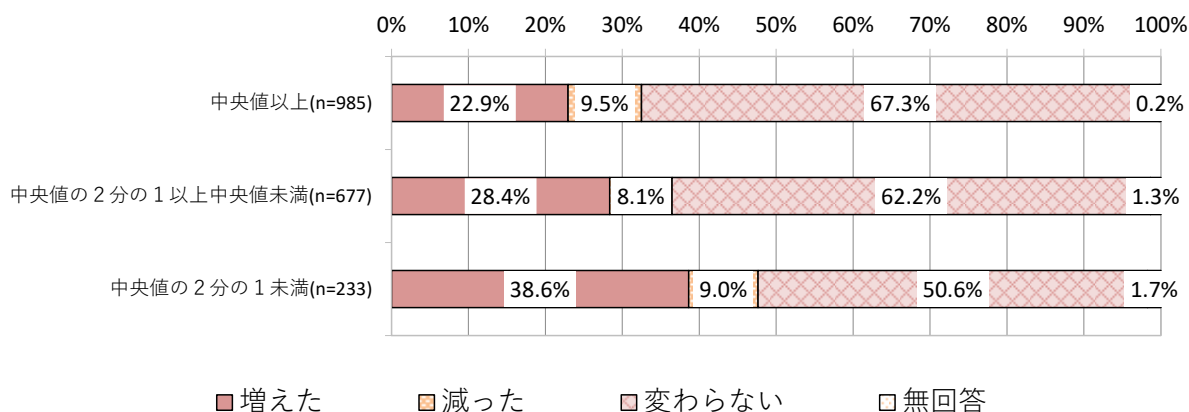
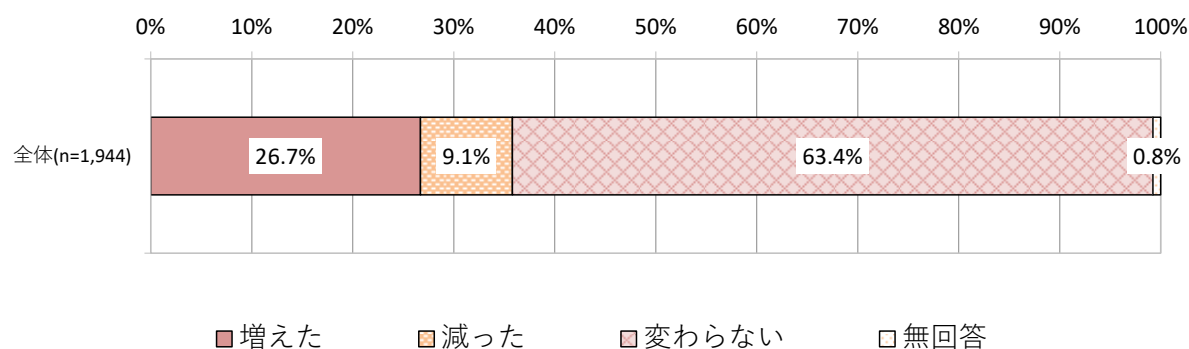
あなたの現在の生活は、新型コロナウイルス感染症の拡大により学校が休校になる前（2020年2月以前）と比べて、どのように変わったと思いますか。（SA）

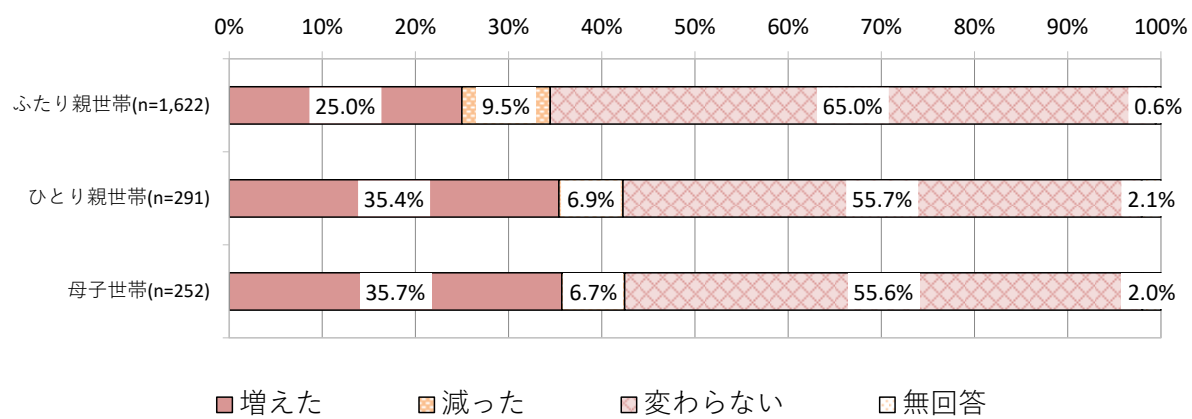
#### b. 学校の授業がわからないと感じること

新型コロナウイルス感染症の拡大により子どもに変化があった内容について、「学校の授業がわからないと感じること」は、「増えた」が26.7%、「減った」が9.1%、「変わらない」が63.4%となっている。

等価世帯収入の水準別にみると、「増えた」の割合は、「中央値以上」の世帯では22.9%、「中央値の2分の1以上中央値未満」の世帯では28.4%、「中央値の2分の1未満」の世帯では38.6%となっている。

世帯の状況別にみると、「増えた」の割合は、「ふたり親世帯」では25.0%、「ひとり親世帯」全体では35.4%、「母子世帯」のみでは35.7%となっている。





### (3) 地域のクラブ活動や学校の部活動で活動する回数

中学生票問 16

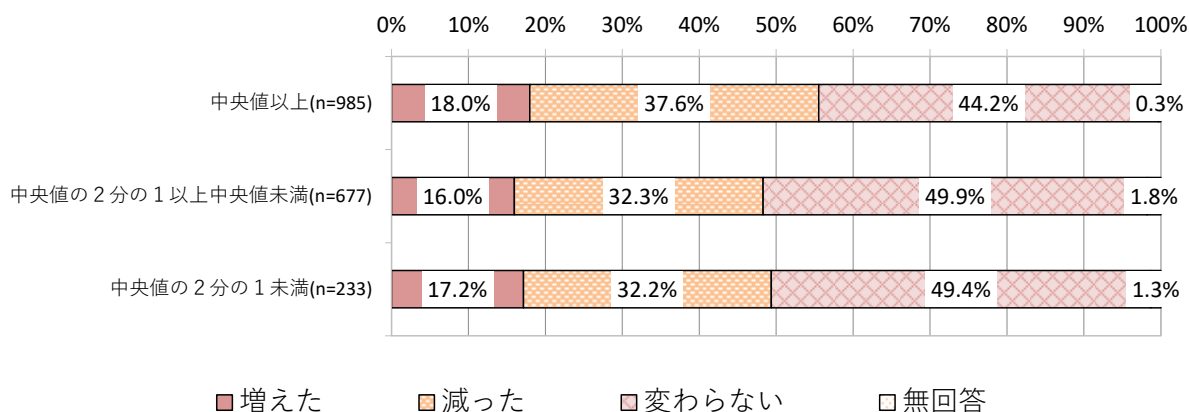
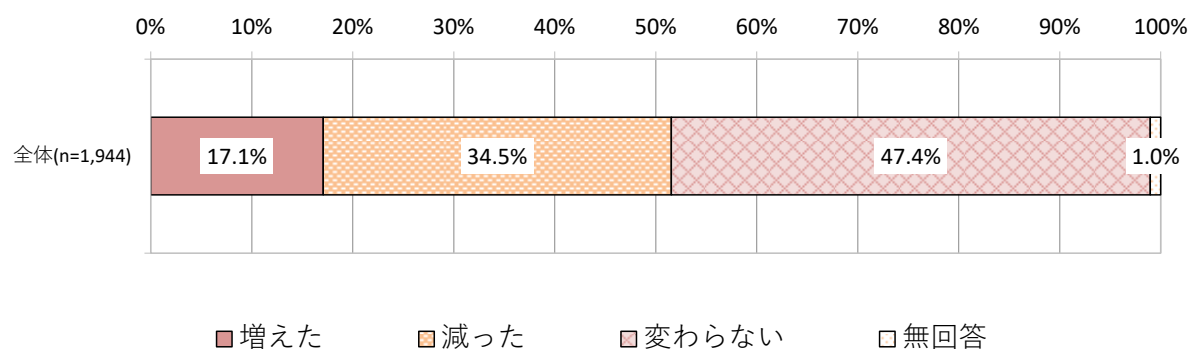
あなたの現在の生活は、新型コロナウイルス感染症の拡大により学校が休校になる前（2020年2月以前）と比べて、どのように変わったと思いますか。（SA）

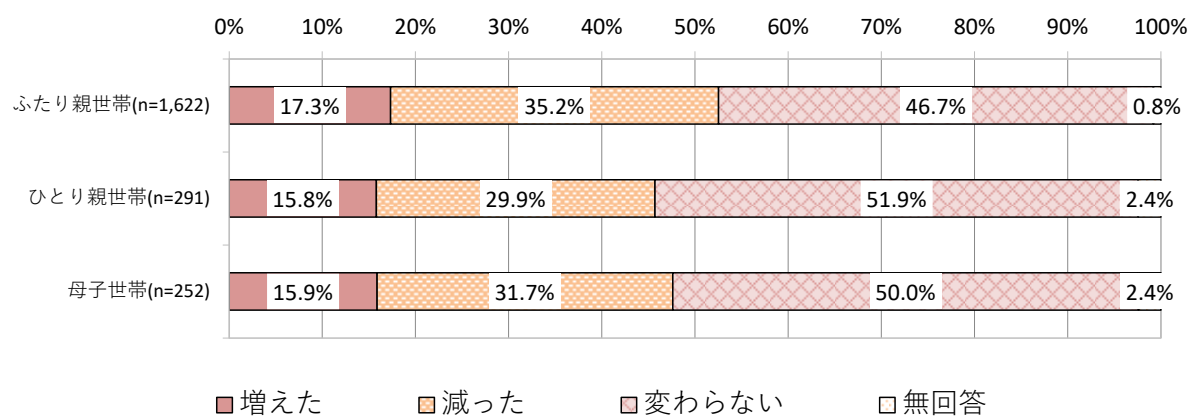
c. 地域のクラブ活動や学校の部活動で活動する回数

新型コロナウイルス感染症の拡大により子どもに変化があった内容について、「地域のクラブ活動や学校の部活動で活動する回数」は、「増えた」が17.1%、「減った」が34.5%、「変わらない」が47.4%となっている。

等価世帯収入の水準別にみると、「減った」の割合は、「中央値以上」の世帯では37.6%、「中央値の2分の1以上中央値未満」の世帯では32.3%、「中央値の2分の1未満」の世帯では32.2%となっている。

世帯の状況別にみると、「減った」の割合は、「ふたり親世帯」では35.2%、「ひとり親世帯」全体では29.9%、「母子世帯」のみでは31.7%となっている。





## (4) 食事を抜く回数

中学生票問 16

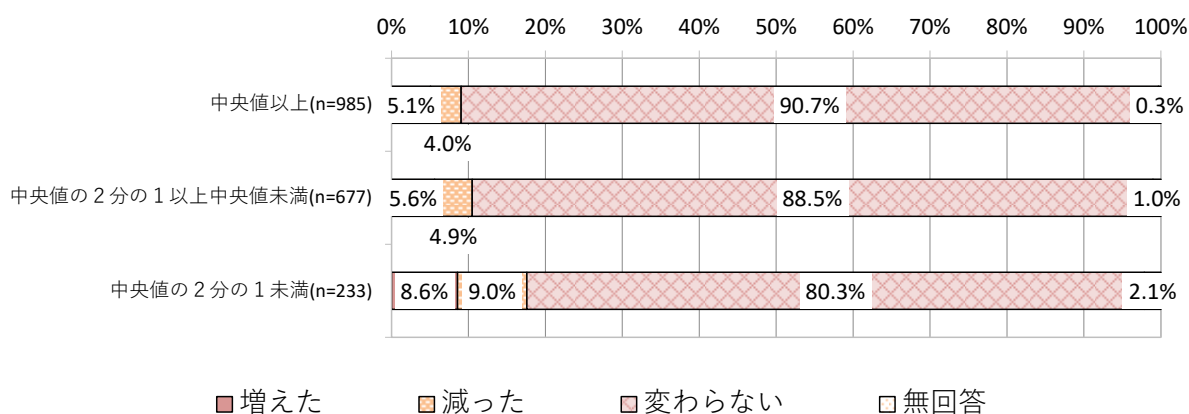
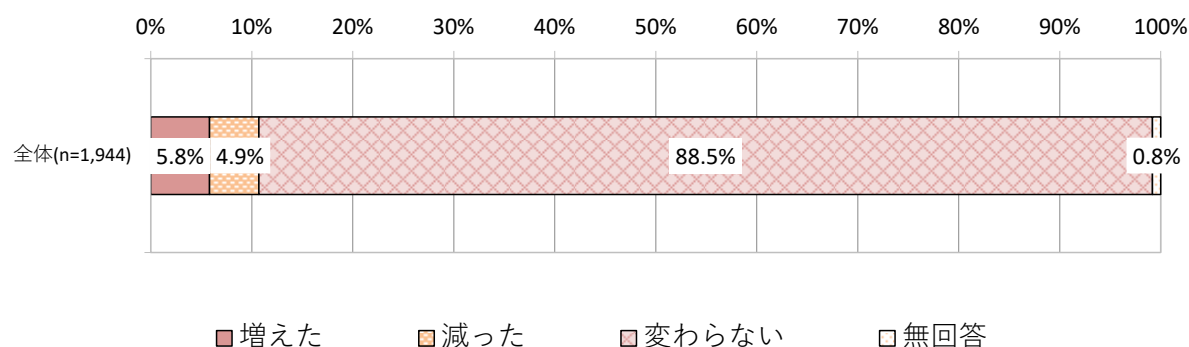
あなたの現在の生活は、新型コロナウイルス感染症の拡大により学校が休校になる前（2020年2月以前）と比べて、どのように変わったと思いますか。（SA）

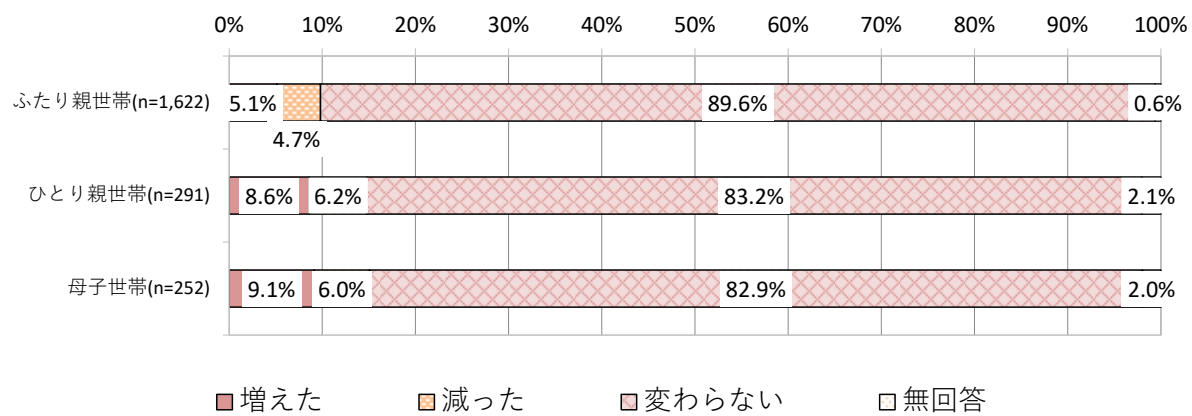
d. 食事を抜く回数

新型コロナウイルス感染症の拡大により子どもに変化があった内容について、「食事を抜く回数」は、「増えた」が5.8%、「減った」が4.9%、「変わらない」が88.5%となっている。

等価世帯収入の水準別にみると、「増えた」の割合は、「中央値以上」の世帯では5.1%、「中央値の2分の1以上中央値未満」の世帯では5.6%、「中央値の2分の1未満」の世帯では8.6%となっている。

世帯の状況別にみると、「増えた」の割合は、「ふたり親世帯」では5.1%、「ひとり親世帯」全体では8.6%、「母子世帯」のみでは9.1%となっている。





## (5) 夜遅くまで起きている回数

中学生票問 16

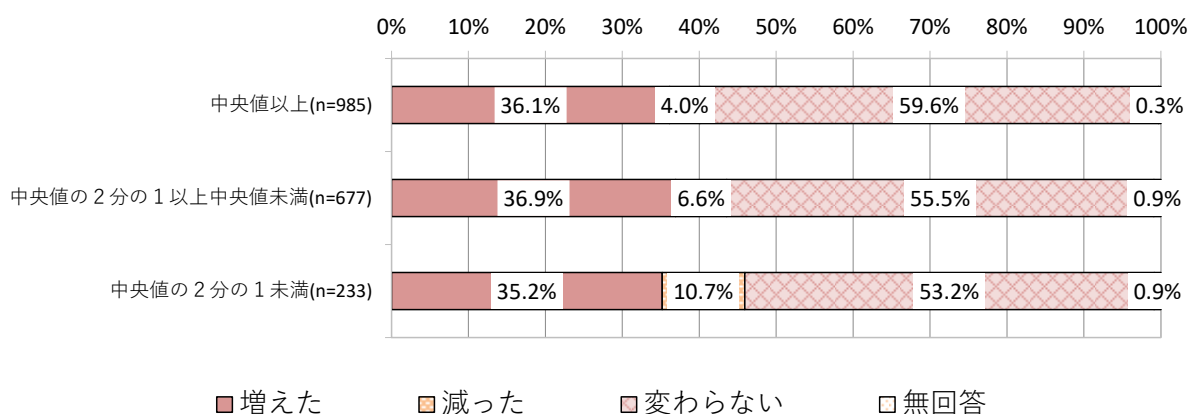
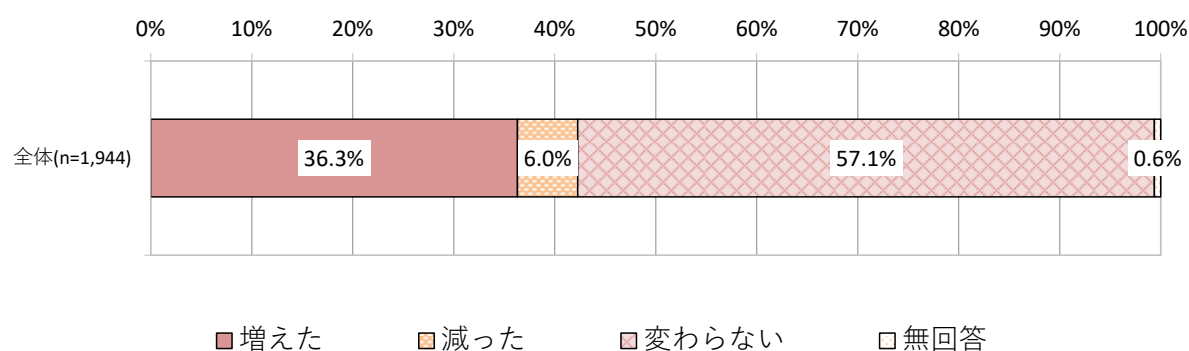
あなたの現在の生活は、新型コロナウイルス感染症の拡大により学校が休校になる前（2020年2月以前）と比べて、どのように変わったと思いますか。（SA）

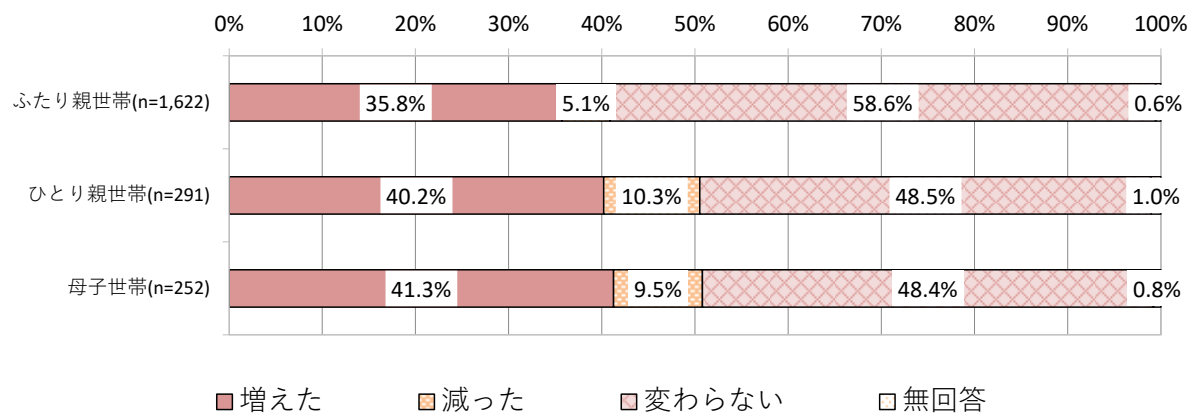
e. 夜遅くまで起きている回数

新型コロナウイルス感染症の拡大により子どもに変化があった内容について、「夜遅くまで起きている回数」は、「増えた」が36.3%、「減った」が6.0%、「変わらない」が57.1%となっている。

等価世帯収入の水準別にみると、「増えた」の割合は、「中央値以上」の世帯では36.1%、「中央値の2分の1以上中央値未満」の世帯では36.9%、「中央値の2分の1未満」の世帯では35.2%となっている。

世帯の状況別にみると、「増えた」の割合は、「ふたり親世帯」では35.8%、「ひとり親世帯」全体では40.2%、「母子世帯」のみでは41.3%となっている。







## (6) 親以外の大人や友達と話すこと

### 中学生票問 16

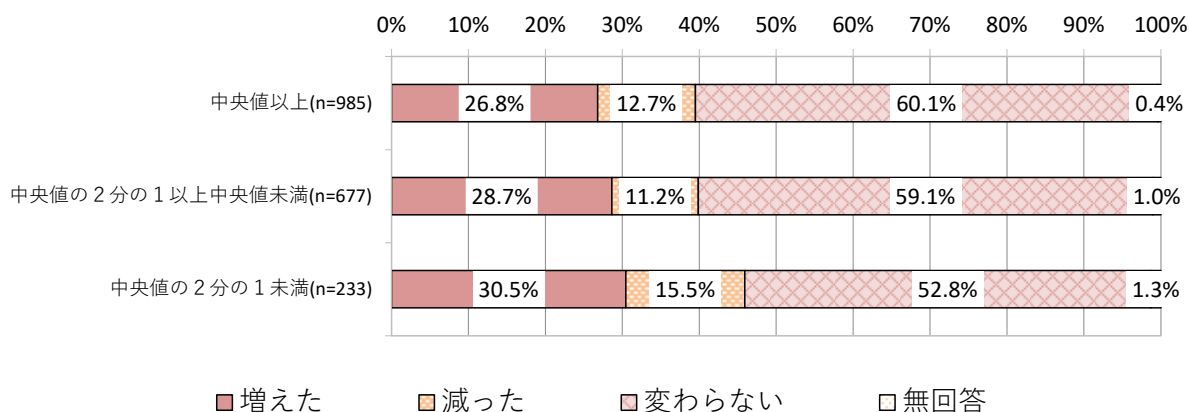
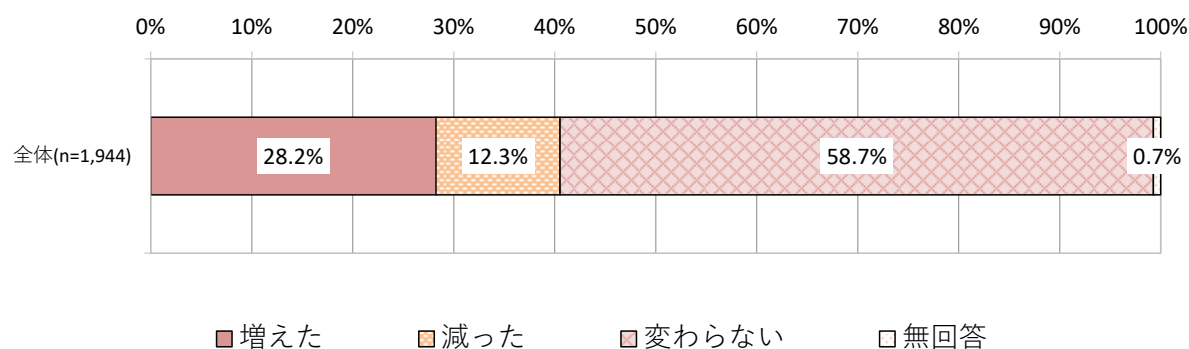
あなたの現在の生活は、新型コロナウイルス感染症の拡大により学校が休校になる前（2020年2月以前）と比べて、どのように変わったと思いますか。（SA）

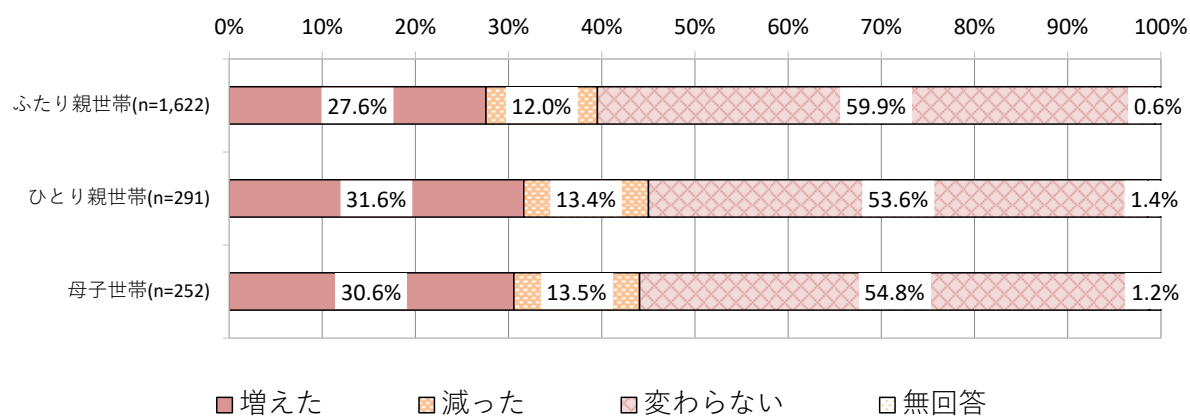
#### f. 親以外の大人や友達と話すこと

新型コロナウイルス感染症の拡大により子どもに変化があった内容について、「親以外の大人や友達と話すこと」は、「増えた」が 28.2%、「減った」が 12.3%、「変わらない」が 58.7%となっている。

等価世帯収入の水準別にみると、「減った」の割合は、「中央値以上」の世帯では 12.7%、「中央値の2分の1以上中央値未満」の世帯では 11.2%、「中央値の2分の1未満」の世帯では 15.5%となっている。

世帯の状況別にみると、「減った」の割合は、「ふたり親世帯」では 12.0%、「ひとり親世帯」全体では 13.4%、「母子世帯」のみでは 13.5%となっている。





## (7) イライラや不安を感じたり、気分が沈むこと

### 中学生票問 16

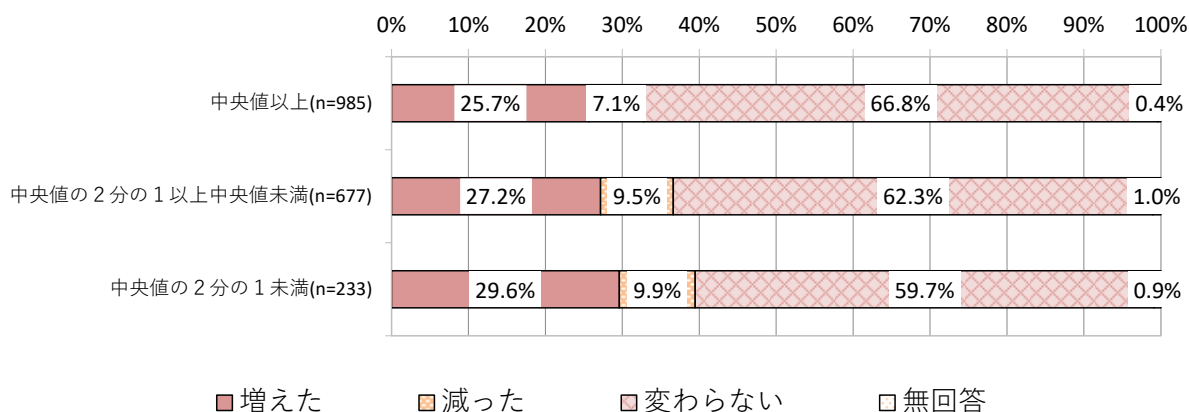
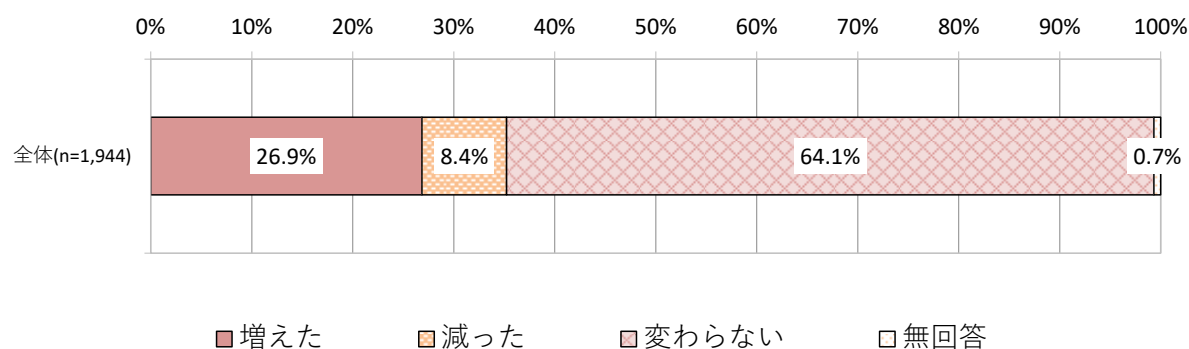
あなたの現在の生活は、新型コロナウイルス感染症の拡大により学校が休校になる前（2020年2月以前）と比べて、どのように変わったと思いますか。（SA）

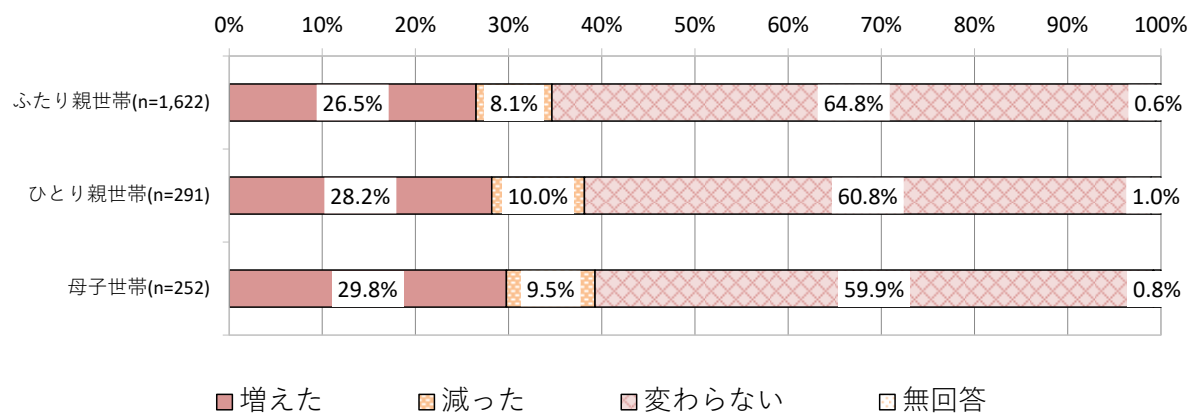
g. イライラや不安を感じたり、気分が沈むこと

新型コロナウイルス感染症の拡大により子どもに変化があった内容について、「イライラや不安を感じたり、気分が沈むこと」は、「増えた」が26.9%、「減った」が8.4%、「変わらない」が64.1%となっている。

等価世帯収入の水準別にみると、「増えた」の割合は、「中央値以上」の世帯では25.7%、「中央値の2分の1以上中央値未満」の世帯では27.2%、「中央値の2分の1未満」の世帯では29.6%となっている。

世帯の状況別にみると、「増えた」の割合は、「ふたり親世帯」では26.5%、「ひとり親世帯」全体では28.2%、「母子世帯」のみでは29.8%となっている。





## (8) ずっと家にいると息が詰まったりすること

### 中学生票問 16

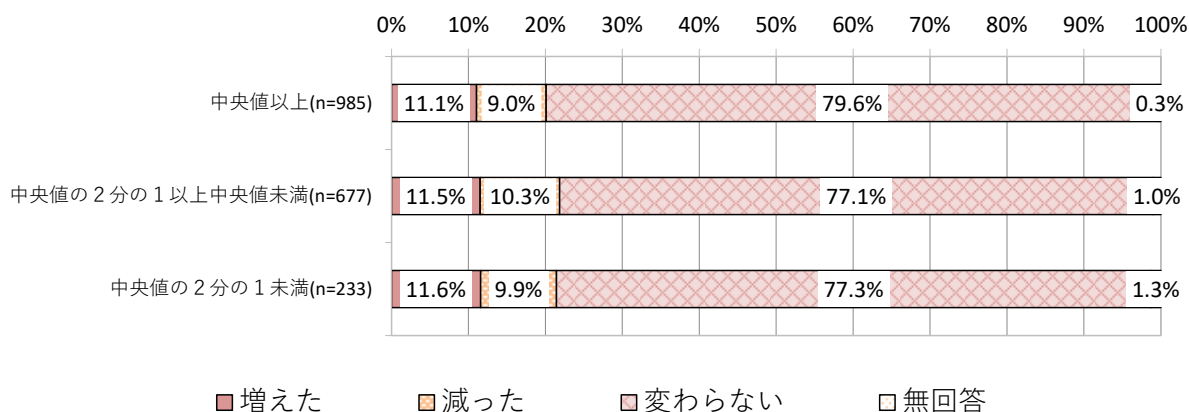
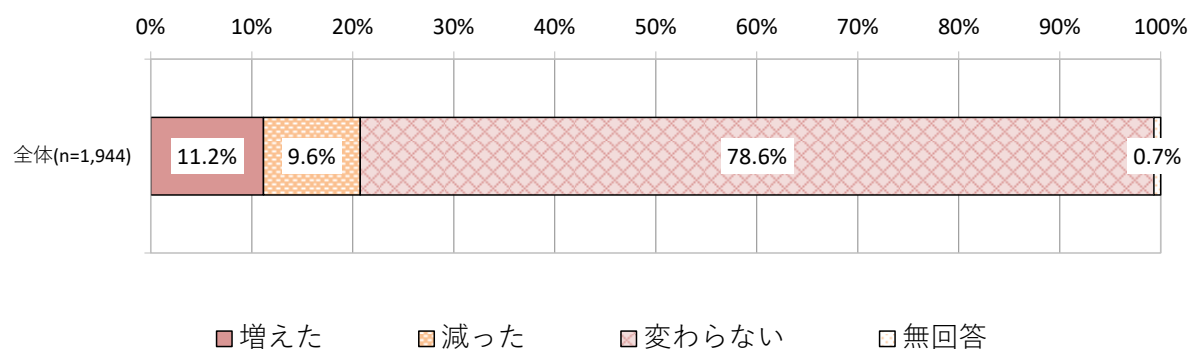
あなたの現在の生活は、新型コロナウイルス感染症の拡大により学校が休校になる前（2020年2月以前）と比べて、どのように変わったと思いますか。（SA）

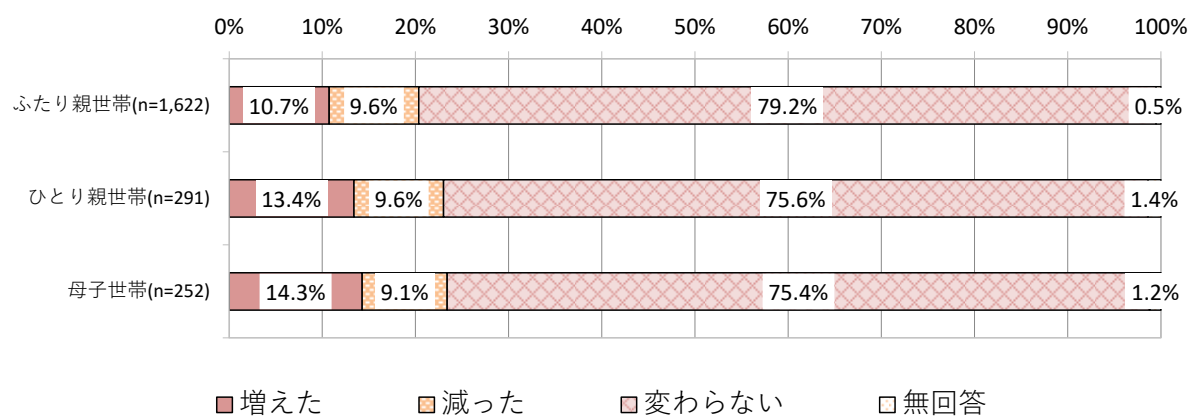
h. ずっと家にいると息が詰まったりすること

新型コロナウイルス感染症の拡大により子どもに変化があった内容について、「ずっと家にいると息が詰まったりすること」は、「増えた」が11.2%、「減った」が9.6%、「変わらない」が78.6%となっている。

等価世帯収入の水準別にみると、「増えた」の割合は、「中央値以上」の世帯では11.1%、「中央値の2分の1以上中央値未満」の世帯では11.5%、「中央値の2分の1未満」の世帯では11.6%となっている。

世帯の状況別にみると、「増えた」の割合は、「ふたり親世帯」では10.7%、「ひとり親世帯」全体では13.4%、「母子世帯」のみでは14.3%となっている。





## (9) 新型コロナウイルス感染症の影響と子どもの現在の状況との関係

新型コロナウイルス感染症の拡大の影響について、「学校の授業がわからないと感じること」の状況別に子どもの生活満足度について集計すると、生活満足度の平均値は、「学校の授業がわからないと感じること」について「増えた」と回答した場合は6.74、「減った」と回答した場合は7.89、「変わらない」と回答した場合は7.55となっている。

また、等価世帯収入の水準で分類した上で、「学校の授業がわからないと感じること」の状況別に子どもの生活満足度について集計すると、等価世帯収入の水準がいずれの場合であっても、「学校の授業がわからないと感じること」について「増えた」と回答した場合は生活満足度の平均値が低くなっている。

※生活満足度

