

総務政策常任委員会資料(当初)

令和2年3月6日

総 務 部

目 次

1 予算議案

| | |
|--------------------|----|
| (1) 令和2年度当初予算案の概要 | 1 |
| (2) 令和2年度当初県税収入予算 | 22 |
| (3) 総務部の令和2年度当初予算案 | |
| 歳出予算課別集計表 | 23 |
| 主な新規・重点事業 | 24 |
| 債務負担行為 | 28 |

2 特別議案

| | |
|--|----|
| (1) 議案第21号 | |
| 宮崎県税条例の一部を改正する条例 | 29 |
| (2) 議案第25号 | |
| 知事等の損害賠償責任の一部免責に関する条例 | 30 |
| (3) 議案第28号 | |
| 議会の議員その他非常勤の職員の公務災害補償等に関する条例の一部を改正する条例 | 31 |
| (4) 議案第29号 | |
| 宮崎県国民スポーツ大会・全国障害者スポーツ大会開催基金条例 | 32 |

3 その他報告事項

| | |
|--|----|
| (1) 令和2年度組織改正案について | 33 |
| (2) 内部統制制度の導入について | 36 |
| (3) 財政見通し（試算）について | 38 |
| (4) 宮崎県における事務処理の特例に関する条例の一部を改正する条例について（議案第33号関連） | 40 |

1 予算案の概要

予算額

| | | |
|-----------|--------|-------------|
| 令和2年度当初予算 | 【一般会計】 | 6,127億88百万円 |
| 対前年度比 | 6月補正後 | 76億円 1.3%増 |
| | 当初予算 | 172億円 2.9%増 |

主な事業 ～持続可能な宮崎県の土台づくり～

1 人口減少対策 59億円

「人口減少対策基金」等を活用し、人口減少の抑制や人財の育成・確保に関する取組を加速 【P14参照】

2 文化・スポーツ大会の開催 44億円

「国民文化祭、全国障害者芸術・文化祭」や「東京2020オリンピック・パラリンピック」等の開催に合わせ、本県の文化及びスポーツ環境の国内外への発信及び国内外からの誘客の集中的実施
令和8年度に本県で開催される「国民スポーツ大会・全国障害者スポーツ大会」の着実な準備 【P16参照】

3 防災・減災、国土強靱化対策 220億円

「防災・減災、国土強靱化のための3か年緊急対策」の最終年度にあたり、補助公共・交付金事業及び県単独公共事業の一体的な整備による重要インフラ等の機能維持 【P18参照】

4 将来に向けた基盤づくり 50億円

本県の確かな未来を築いていくための拠点づくりや交通・物流基盤の更なる整備 【P20参照】

【予算編成方針】

- (1) 重点施策の推進 【P23参照】
人口減少下にあっても地域の活力を維持していくために、持続可能な宮崎県の土台づくりとして、3つの柱に基づく取組を推進
- (2) 計画的な予算計上
多額の財政負担が見込まれる事業は、将来にわたる負担の平準化のため、市町村や関係団体等との連携・役割分担も考慮の上、総額の抑制を図り、計画的に予算計上

(1) 予算規模

- 一般会計の予算規模は、普通建設事業費や補助費等の増等により、6,127億88百万円（対前年度比76億6万3千円、1.3%増）
- 特別会計（15会計）は、公債管理特別会計の減等により、2,266億3,804万5千円（対前年度比102億2,356万2千円、4.3%減）
- 公営企業会計（4会計）は、県立病院事業会計の増等により、635億6,382万7千円（対前年度比136億5,570万8千円、27.4%増）

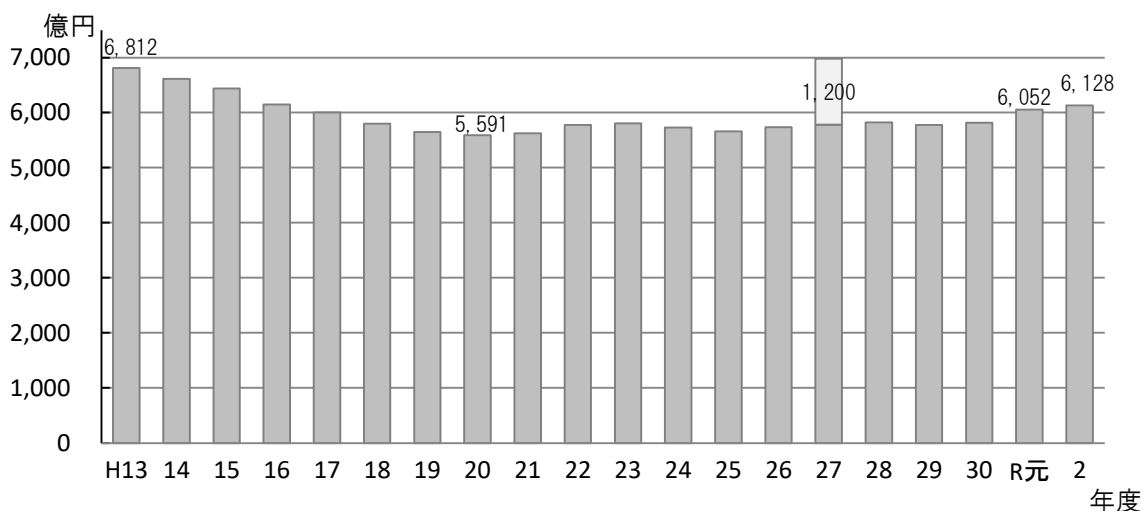
○ 予算規模の状況

（単位：千円、%）

| 区 分 | 令和2年度 当初予算 | 令和元年度 6月補正後予算 | 対前年度 増減額 | 対前年度 増減率 |
|-------------|---------------|------------------------------|---------------------------|--------------|
| 一 般 会 計 | 612,788,000 | 605,187,937 (595,520,000) | 7,600,063 (17,268,000) | 1.3 (2.9) |
| 特 別 会 計 | 226,638,045 | 236,861,607 | -10,223,562 | -4.3 |
| 公 営 企 業 会 計 | 63,563,827 | 49,908,119 | 13,655,708 | 27.4 |

※一般会計欄の（ ）書きは令和元年度当初予算額・比

○ 当初予算規模の推移（一般会計）



※平成19・23・27年度及び令和元年度は6月補正後（以下同じ）

※平成27年度の1,200億円は口蹄疫対策転貸債等償還金

○ 当初予算（一般会計）の対前年度比の推移

（単位：%）

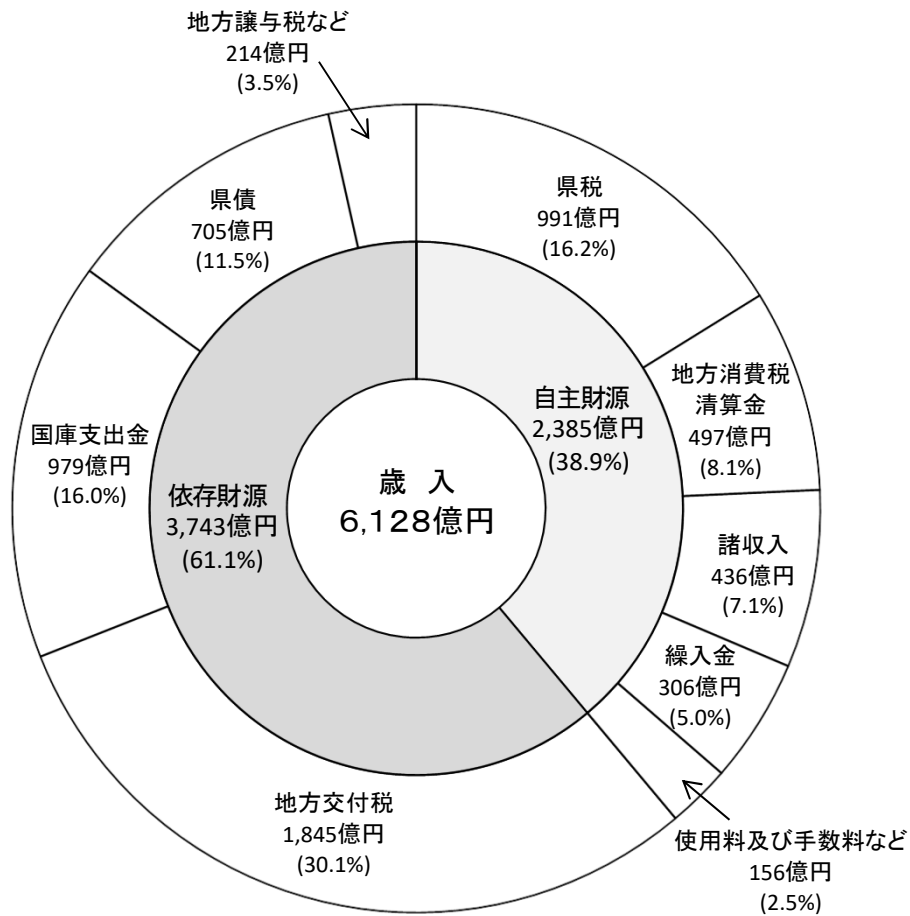
| 年 度 | 平成27 | 28 | 29 | 30 | 令和元 | 2 |
|-------|-----------------|------------------|------|-----|-----|-----|
| 対前年度比 | 21.7 (0.8) | -16.6 (0.7) | -0.7 | 0.7 | 4.0 | 1.3 |

※（ ）書きは口蹄疫対策転貸債等償還金を除いた数値

(2) 歳入予算の特徴

- 自主財源比率は38.9%で、県税は減となったものの、地方消費税清算金の増等により、前年度比0.6ポイント増
- 依存財源比率は61.1%で、地方交付税や国庫支出金が増となったものの、自主財源の増により、前年度比0.6ポイント減

○ 歳入予算の状況



(単位：千円、%)

| 区分 | 令和2年度 | | 令和元年度 | | 対前年度 増減額 | 対前年度 増減率 |
|------|-------------|-------|-------------|-------|-------------|-------------|
| | 当初予算 | 構成比 | 6月補正後予算 | 構成比 | | |
| 自主財源 | 238,477,427 | 38.9 | 231,864,719 | 38.3 | 6,612,708 | 2.9 |
| 依存財源 | 374,310,573 | 61.1 | 373,323,218 | 61.7 | 987,355 | 0.3 |
| 歳入合計 | 612,788,000 | 100.0 | 605,187,937 | 100.0 | 7,600,063 | 1.3 |

※ 四捨五入の関係で内訳と合計が一致しないことがある (以下同じ)

① 自主財源

- 県税は、法人県民税や法人事業税の減等により、990億80百万円（対前年度比10億70百万円、1.1%減）
- 地方消費税清算金は、税率引上げの影響が通年化することにより、496億53百万円（対前年度比71億77百万円、16.9%増）
- 分担金及び負担金は、土地改良事業に係る市町村負担金（繰上償還分）の増等により、45億69百万円（対前年度比25億71百万円、128.7%増）
- 繰入金は、基金からの繰入れの減により、305億80百万円（対前年度比2億43百万円、0.8%減）
 なお、財政関係2基金からの繰入れは、209億88百万円（対前年度比8億74百万円、4.0%減）となり、令和2年度末の残高は、231億円程度となる見込み
- 諸収入は、環境整備公社貸付金元金収入の減等により、435億89百万円（対前年度比17億59百万円、3.9%減）

※ 予算額は百万円未満を四捨五入（百万円単位の表記について、以下同じ）

○ 自主財源の状況

（単位：千円、%）

| 区 分 | 令和2年度 | | 令和元年度 | | 対前年度 増減額 | 対前年度 増減率 |
|-------------|--------------|-------|--------------|-------|-------------|-------------|
| | 当初予算 | 構成比 | 6月補正後予算 | 構成比 | | |
| 自 主 財 源 | 238,477,427 | 38.9 | 231,864,719 | 38.3 | 6,612,708 | 2.9 |
| 県 税 | 99,080,000 | 16.2 | 100,150,000 | 16.5 | -1,070,000 | -1.1 |
| 地方消費税清算金 | 49,652,503 | 8.1 | 42,475,838 | 7.0 | 7,176,665 | 16.9 |
| 分担金及び負担金 | 4,569,483 | 0.7 | 1,998,214 | 0.3 | 2,571,269 | 128.7 |
| 使用料及び手数料 | 10,024,139 | 1.6 | 10,061,698 | 1.7 | -37,559 | -0.4 |
| 財 産 収 入 | 883,787 | 0.1 | 881,838 | 0.1 | 1,949 | 0.2 |
| 寄 附 金 | 98,246 | 0.0 | 125,812 | 0.0 | -27,566 | -21.9 |
| 繰 入 金 | 30,580,388 | 5.0 | 30,822,970 | 5.1 | -242,582 | -0.8 |
| （うち財政関係2基金） | (20,988,233) | (3.4) | (21,862,610) | (3.6) | (-874,377) | (-4.0) |
| 繰 越 金 | 0 | 0.0 | 0 | 0.0 | 0 | - |
| 諸 収 入 | 43,588,881 | 7.1 | 45,348,349 | 7.5 | -1,759,468 | -3.9 |

○ 自主財源比率の推移(当初予算ベース)

（単位：%）

| 年 度 | 平成27 | 28 | 29 | 30 | 令和元 | 2 |
|--------|------|------|------|------|------|------|
| 自主財源比率 | 39.6 | 40.7 | 39.5 | 40.3 | 38.3 | 38.9 |

○ 県税伸び率の推移

(単位：%)

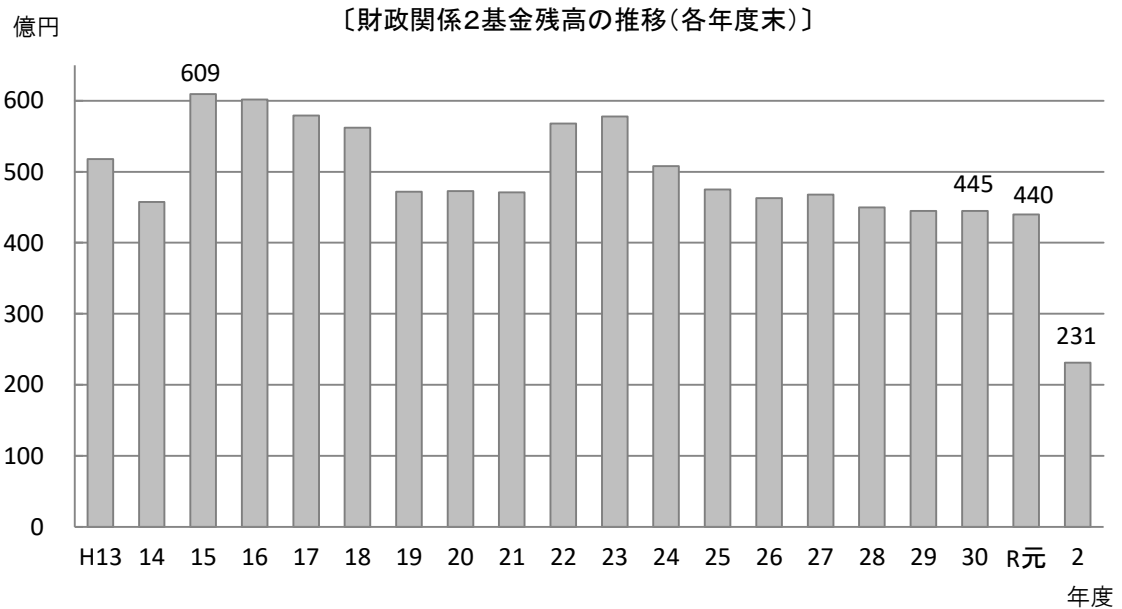
| 年 度 | 平成27 | 28 | 29 | 30 | 令和元 | 2 |
|-------|------|-----|-----|-----|-----|------|
| 県税伸び率 | 10.1 | 5.6 | 1.2 | 3.3 | 1.2 | -1.1 |

○ 財政関係2基金残高の推移(各年度末)

(単位：億円)

| 年 度 | 平成27 | 28 | 29 | 30 | 令和元 | 2 |
|------|------|-----|-----|-----|-----|-----|
| 基金残高 | 468 | 450 | 445 | 445 | 440 | 231 |

※ 令和元年度は2月補正後、令和2年度は当初予算編成後の見込額



② 依存財源

- 地方譲与税は、地方税の偏在是正措置に伴う特別法人事業譲与税の創設等により、204億50百万円（対前年度比3億1百万円、1.5%増）
- 地方交付税は前年度を上回り、1,844億67百万円（対前年度比24億62百万円、1.4%増）
地方交付税の代替財源である臨時財政対策債も、175億62百万円（対前年度比1億16百万円、0.7%増）と前年度を上回り、地方交付税との合計額は、2,020億29百万円（対前年度比25億78百万円、1.3%増）
- 国庫支出金は、強い農業・担い手づくり総合支援交付金の増等により、979億36百万円（対前年度比2億10百万円、0.2%増）
- 県債は、防災拠点庁舎整備事業費の減等により、704億71百万円（対前年度比19億29百万円、2.7%減）
また、臨時財政対策債を除く県債は、529億9百万円（対前年度比20億45百万円、3.7%減）
- 令和2年度末の県債残高見込みは、8,466億94百万円で、令和元年度末残高見込み（8,529億36百万円）に比べ、62億42百万円の減
ただし、臨時財政対策債を除く県債残高見込みは、4,951億71百万円で、令和元年度末見込み（4,898億16百万円）に比べ、53億55百万円の増

○ 依存財源の状況

（単位：千円、%）

| 区 分 | 令和2年度 | | 令和元年度 | | 対前年度 増減額 | 対前年度 増減率 |
|--------------------------|--------------|-------|--------------|-------|---------------|-------------|
| | 当初予算 | 構成比 | 6月補正後予算 | 構成比 | | |
| 依 存 財 源 | 374,310,573 | 61.1 | 373,323,218 | 61.7 | 987,355 | 0.3 |
| 地 方 譲 与 税 | 20,450,000 | 3.3 | 20,149,000 | 3.3 | 301,000 | 1.5 |
| （地方法人特別譲与税） | (0) | (0.0) | (17,698,000) | (2.9) | (-17,698,000) | 皆減 |
| （特別法人事業譲与税） | (18,082,000) | (3.0) | (0) | (0.0) | (18,082,000) | 皆増 |
| 地 方 特 例 交 付 金 | 553,000 | 0.1 | 549,000 | 0.1 | 4,000 | 0.7 |
| 地 方 交 付 税 | 184,467,000 | 30.1 | 182,005,000 | 30.1 | 2,462,000 | 1.4 |
| 交 通 安 全 対 策 特 別 交 付 金 | 433,000 | 0.1 | 494,000 | 0.1 | -61,000 | -12.3 |
| 国 庫 支 出 金 | 97,936,373 | 16.0 | 97,726,218 | 16.1 | 210,155 | 0.2 |
| 県 債 | 70,471,200 | 11.5 | 72,400,000 | 12.0 | -1,928,800 | -2.7 |
| （臨時財政対策債除き） | (52,909,200) | (8.6) | (54,954,000) | (9.1) | (-2,044,800) | (-3.7) |
| （臨時財政対策債） | (17,562,000) | (2.9) | (17,446,000) | (2.9) | (116,000) | (0.7) |

○ 地方交付税及び臨時財政対策債の状況

(単位:百万円、%)

| 区 分 | 令和2年度 | 令和元年度 | 対前年度増減額 | 対前年度増減率 |
|---------|---------|---------|---------|---------|
| 地方交付税 | 184,467 | 182,005 | 2,462 | 1.4 |
| 臨時財政対策債 | 17,562 | 17,446 | 116 | 0.7 |
| 合 計 | 202,029 | 199,451 | 2,578 | 1.3 |

○ 県債の状況

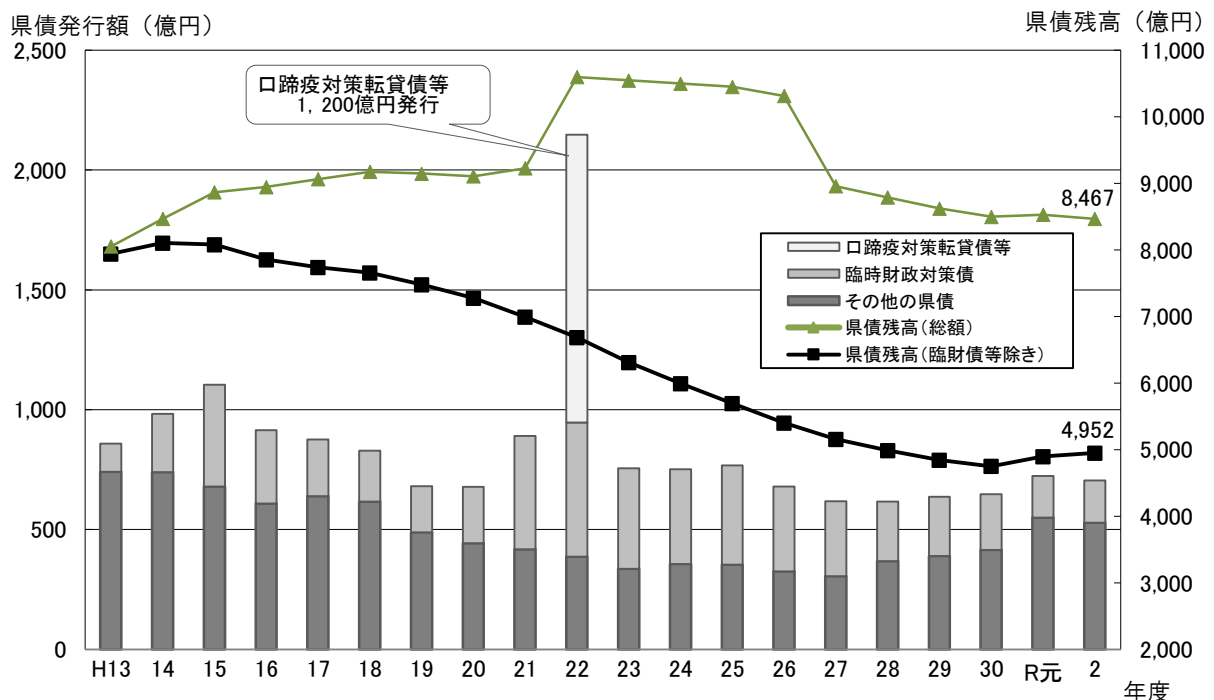
(単位:百万円、%)

| 区 分 | 令和2年度 | 令和元年度 | 対前年度増減額 | 対前年度増減率 |
|-------|----------------------|----------------------|--------------------|----------------|
| 県債発行額 | 70,471 (52,909) | 72,400 (54,954) | -1,929 (-2,045) | -2.7 (-3.7) |
| 県債残高 | 846,694 (495,171) | 852,936 (489,816) | -6,242 (5,355) | -0.7 (1.1) |

※ 県債残高は、令和2年度は当初予算編成後、令和元年度は2月補正後の年度末の見込額

※ ()書きは臨時財政対策債を除いた数値

〔県債発行額及び県債残高の推移〕



○ 県債依存度の推移(当初予算ベース)

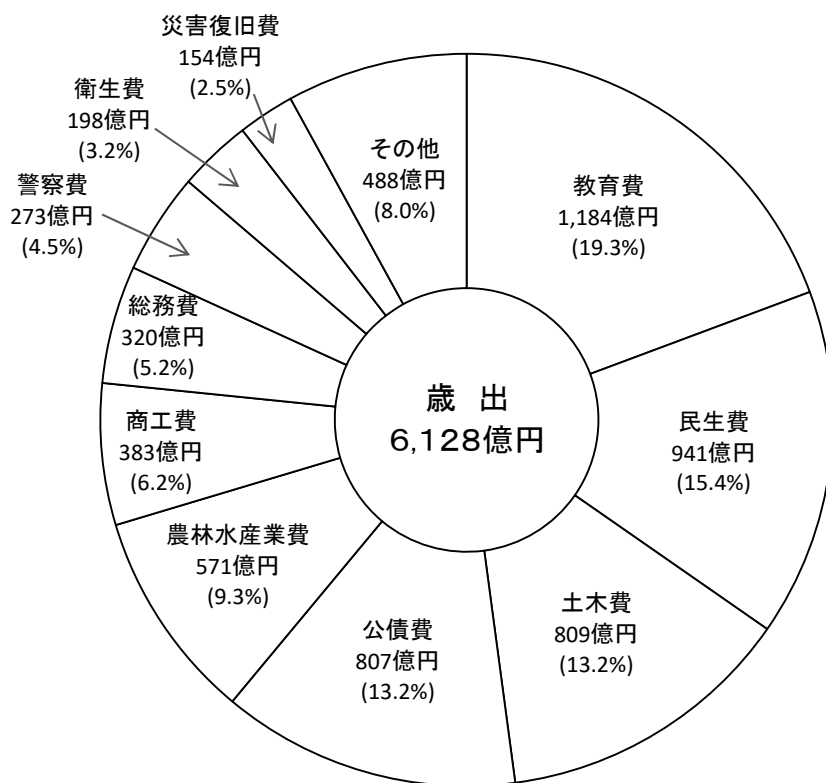
(単位:%)

| 年 度 | 平成27 | 28 | 29 | 30 | 令和元 | 2 |
|-------|---------------|---------------|---------------|---------------|---------------|---------------|
| 県債依存度 | 11.1 (5.9) | 10.1 (5.8) | 10.5 (6.2) | 11.1 (7.0) | 12.0 (9.1) | 11.5 (8.6) |

※ ()書きは臨時財政対策債を除いた数値

(3) 歳出予算の特徴

○ 款別の状況



(単位：千円、%)

| 区 分 | 令和2年度 | | 令和元年度 | | 対前年度 増減額 | 対前年度 増減率 |
|-------------|-------------|-------|-------------|-------|-------------|-------------|
| | 当初予算 | 構成比 | 6月補正後予算 | 構成比 | | |
| 議 会 費 | 1,225,971 | 0.2 | 1,162,519 | 0.2 | 63,452 | 5.5 |
| 総 務 費 | 31,976,414 | 5.2 | 38,158,424 | 6.3 | -6,182,010 | -16.2 |
| 民 生 費 | 94,084,788 | 15.4 | 91,868,142 | 15.2 | 2,216,646 | 2.4 |
| 衛 生 費 | 19,820,654 | 3.2 | 19,930,834 | 3.3 | -110,180 | -0.6 |
| 労 働 費 | 1,476,048 | 0.2 | 1,478,312 | 0.2 | -2,264 | -0.2 |
| 農 林 水 産 業 費 | 57,102,514 | 9.3 | 56,033,996 | 9.3 | 1,068,518 | 1.9 |
| 商 工 費 | 38,290,795 | 6.2 | 40,225,130 | 6.6 | -1,934,335 | -4.8 |
| 土 木 費 | 80,933,702 | 13.2 | 76,264,146 | 12.6 | 4,669,556 | 6.1 |
| 警 察 費 | 27,318,529 | 4.5 | 27,104,860 | 4.5 | 213,669 | 0.8 |
| 教 育 費 | 118,366,283 | 19.3 | 115,221,476 | 19.0 | 3,144,807 | 2.7 |
| 災 害 復 旧 費 | 15,375,120 | 2.5 | 15,375,120 | 2.5 | 0 | 0.0 |
| 公 債 費 | 80,669,235 | 13.2 | 81,709,177 | 13.5 | -1,039,942 | -1.3 |
| 諸 支 出 金 | 46,047,947 | 7.5 | 40,555,801 | 6.7 | 5,492,146 | 13.5 |
| 予 備 費 | 100,000 | 0.0 | 100,000 | 0.0 | 0 | 0.0 |
| 歳 出 合 計 | 612,788,000 | 100.0 | 605,187,937 | 100.0 | 7,600,063 | 1.3 |

総務費（対前年度比 16.2%減）

- 【主な事業】 国民スポーツ大会事業費（21億円）、
防災拠点庁舎整備事業費（10億円）、
国民スポーツ大会・全国障害者スポーツ大会開催基金積立金（10億円）
- 【増減要因】 防災拠点庁舎整備事業費、人口減少対策基金積立金の減等

民生費（対前年度比 2.4%増）

- 【主な事業】 介護保険対策費（175億円）、高齢者医療対策費（170億円）
- 【増減要因】 教育・保育給付費、障がい者自立推進費の増等

衛生費（対前年度比 0.6%減）

- 【主な事業】 県立病院管理費（47億円）、
地域医療介護総合確保基金事業費（42億円）
- 【増減要因】 産業廃棄物処理対策推進費、救急医療対策費の減等

労働費（対前年度比 0.2%減）

- 【主な事業】 県立産業技術専門校費（7億円）、若年者就労支援推進費（1億円）
- 【増減要因】 地域雇用対策強化費、働きやすい職場環境づくり整備事業費の減等

農林水産業費（対前年度比 1.9%増）

- 【主な事業】 農業農村整備、山地治山、水産基盤整備事業等の公共事業費（243億円）、畜産競争力強化整備事業（35億円）
- 【増減要因】 公共事業費、強い産地づくり対策事業費の増等

商工費（対前年度比 4.8%減）

- 【主な事業】 中小企業金融対策費（329億円）、小規模事業対策費（13億円）
- 【増減要因】 みやざき農商工連携応援ファンド造成事業の減等

土木費（対前年度比 6.1%増）

- 【主な事業】 道路、河川、砂防、港湾事業等の公共事業費（726億円）、
県営住宅管理費（12億円）
- 【増減要因】 公共事業費、県営住宅管理費の増等

警察費（対前年度比 0.8%増）

- 【主な事業】 交通安全施設整備事業費（11億円）、警察施設費（8億円）
- 【増減要因】 一般活動費、運転免許費の増等

教育費（対前年度比 2.7%増）

- 【主な事業】 私学振興費（79億円）、高等学校就学支援事業費（27億円）
- 【増減要因】 私学振興費、競技力向上推進事業の増等

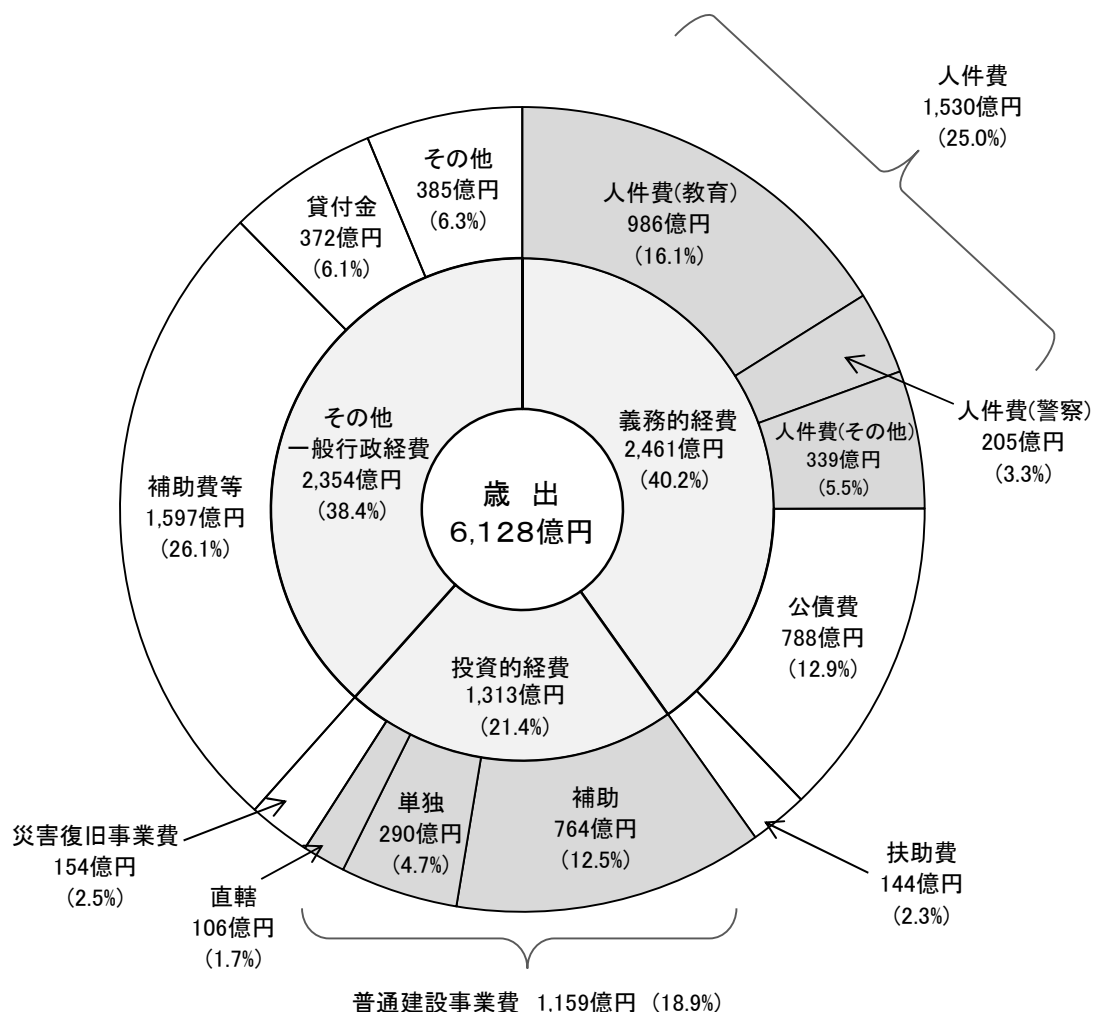
公債費（対前年度比 1.3%減）

- 【増減要因】 公債管理特別会計への繰出金の減等

諸支出金（対前年度比 13.5%増）

- 【主な事業】 地方消費税交付金（249億円）、地方消費税清算金（192億円）
- 【増減要因】 地方消費税交付金及び地方消費税清算金の増等

○ 性質別の状況



(単位：千円、%)

| 区 分 | 令和2年度 | | 令和元年度 | | 対前年度 増減額 | 対前年度 増減率 |
|-----------|--------------|--------|--------------|--------|--------------|-------------|
| | 当初予算 | 構成比 | 6月補正後予算 | 構成比 | | |
| 義務的経費 | 246,100,865 | 40.2 | 245,811,869 | 40.6 | 288,996 | 0.1 |
| 人件費 | 152,970,109 | 25.0 | 151,231,799 | 25.0 | 1,738,310 | 1.1 |
| 扶助費 | 14,366,567 | 2.3 | 14,605,322 | 2.4 | -238,755 | -1.6 |
| 公債費 | 78,764,189 | 12.9 | 79,974,748 | 13.2 | -1,210,559 | -1.5 |
| 投資的経費 | 131,303,838 | 21.4 | 129,300,558 | 21.4 | 2,003,280 | 1.5 |
| 普通建設事業費 | 115,928,718 | 18.9 | 113,925,438 | 18.8 | 2,003,280 | 1.8 |
| （うち補助） | (76,367,796) | (12.5) | (77,730,562) | (12.8) | (-1,362,766) | (-1.8) |
| （うち単独） | (28,997,000) | (4.7) | (28,877,749) | (4.8) | (119,251) | (0.4) |
| （うち直轄） | (10,563,922) | (1.7) | (7,317,127) | (1.2) | (3,246,795) | (44.4) |
| 災害復旧事業費 | 15,375,120 | 2.5 | 15,375,120 | 2.5 | 0 | 0.0 |
| その他一般行政経費 | 235,383,297 | 38.4 | 230,075,510 | 38.0 | 5,307,787 | 2.3 |
| 歳出合計 | 612,788,000 | 100.0 | 605,187,937 | 100.0 | 7,600,063 | 1.3 |

※ 普通建設事業費の補助、単独には、それぞれ受託事業を含む

① 義務的経費

- 義務的経費は、人件費の増により、2,461億1百万円（対前年度比2億89百万円、0.1%増）
- 人件費は、会計年度任用職員制度の導入や退職手当の増等により、1,529億70百万円（対前年度比17億38百万円、1.1%増）
- 扶助費は、児童扶養手当給付費の減等により、143億67百万円（対前年度比2億39百万円、1.6%減）
- 公債費は、県債残高の減少により、787億64百万円（対前年度比12億11百万円、1.5%減）

② 投資的経費

- 投資的経費は、普通建設事業費の増により、1,313億4百万円（対前年度比20億3百万円、1.5%増）
- 普通建設事業費は、「防災・減災、国土強靱化対策」や総合運動公園津波避難施設整備事業などの単独事業費及び土地改良事業に係る直轄事業負担金の増により、1,159億29百万円（対前年度比20億3百万円、1.8%増）
- 災害復旧事業費は、年間所要見込額として前年度と同額の153億75百万円

※公共事業費：1,122億16百万円（対前年度比62億65百万円、5.9%増）

③ その他一般行政経費

- その他一般行政経費は、補助費等や維持補修費の増等により、2,353億83百万円（対前年度比53億8百万円、2.3%増）
- 補助費等は、地方消費税交付金・清算金や高等教育無償化に係る私学振興費の増等により、1,596億56百万円（対前年度比107億82百万円、7.2%増）
- 維持補修費は、県営住宅管理費の増等により、50億87百万円（対前年度比5億28百万円、11.6%増）
- 貸付金は、みやざき農商工連携応援ファンド造成事業や産業廃棄物処理対策推進費の減等により、372億14百万円（対前年度比34億30百万円、8.4%減）

○ 社会保障関係費の状況

① 地方消費税引上げ分の充当

消費税及び地方消費税の引上げ分については、年金、医療及び介護の社会保障給付並びに子ども・子育て支援、その他社会保障施策に要する経費に充てるものとされている。
地方消費税引上げ分を充てる県の社会保障関係費の予算額は、次のとおりである。

(歳入) 引上げ分の地方消費税収 13,075 百万円

(歳出) 社会保障関係費(一般財源ベース) 93,733 百万円

(単位：百万円)

| 事 項 | | 令和2年度当初予算 | |
|-----------|-----------------|-----------|--------|
| | | | うち一般財源 |
| 子ども・子育て支援 | 地域子ども・子育て支援事業費 | 1,351 | 1,351 |
| | 教育・保育給付費 | 10,283 | 10,283 |
| | 児童保護費 | 2,780 | 1,366 |
| | 児童手当県負担金 | 2,723 | 2,723 |
| | 計 | 17,137 | 15,723 |
| 医療・介護 | 後期高齢者医療制度 | 16,696 | 16,574 |
| | 介護保険制度 | 17,393 | 17,293 |
| | 国民健康保険制度 | 12,406 | 12,406 |
| | 医療介護総合確保基金事業費 | 3,288 | 1,096 |
| | 指定難病医療費 | 1,505 | 760 |
| | 小児慢性特定疾病医療費 | 239 | 120 |
| 計 | 51,526 | 48,249 | |
| その他 | うち幼児教育・保育無償化 ※1 | 1,909 | 1,909 |
| | うち高等教育無償化 ※2 | 605 | 319 |
| | 計 | 37,019 | 29,762 |
| 合計 | | 105,682 | 93,733 |

◎ 全世代型社会保障制度の構築に向けた施策

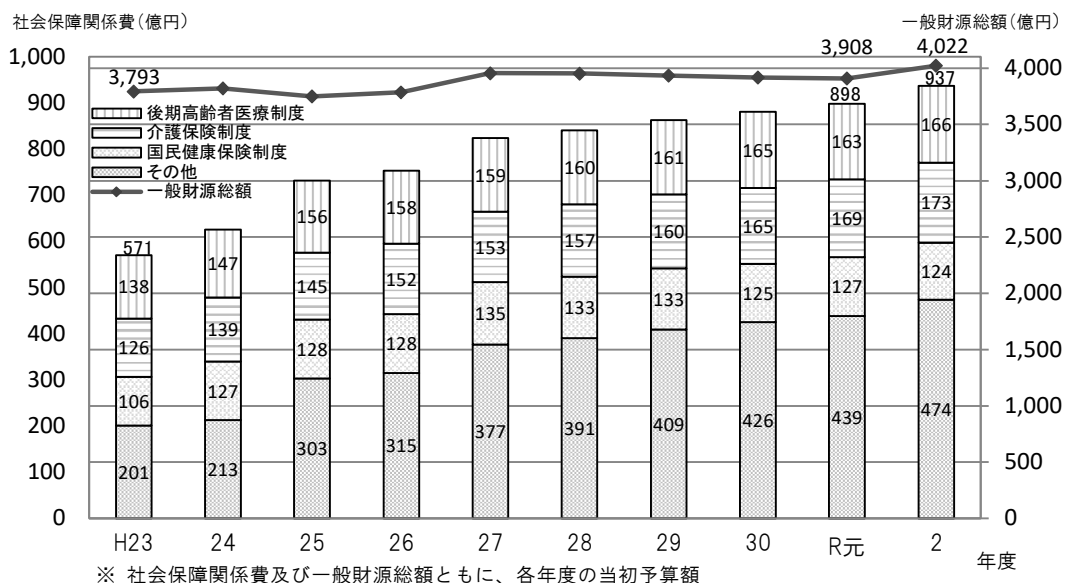
※1 幼児教育・保育無償化

全ての3～5歳児、住民税非課税世帯の0～2歳児を対象に、幼稚園・保育所・認定こども園等の利用料を無償化

※2 高等教育無償化

住民税所得割非課税世帯等の学生を対象に、私立専門学校・県立看護大学における入学料や授業料を減免

② 一般財源ベースの推移



(4) 特別会計

- 公債管理特別会計は、借換債の減等により、1,041億30百万円（対前年度比95億33百万円、8.4%減）

（単位：千円、%）

| 会 計 名 | 令和2年度 当初予算 | 令和元年度 6月補正後予算 | 対前年度 増減額 | 対前年度 増減率 |
|-------------------------|---------------|------------------|-------------|-------------|
| 開発事業特別資金 | 10,528 | 21,034 | -10,506 | -49.9 |
| 公 債 管 理 | 104,129,970 | 113,662,944 | -9,532,974 | -8.4 |
| 国民健康保険 | 117,625,117 | 117,814,752 | -189,635 | -0.2 |
| 母子父子寡婦福祉資金 | 315,647 | 391,515 | -75,868 | -19.4 |
| 山林基本財産 | 166,690 | 164,361 | 2,329 | 1.4 |
| 拡大造林事業 | 228,439 | 216,591 | 11,848 | 5.5 |
| 林業改善資金 | 831,743 | 883,290 | -51,547 | -5.8 |
| 小規模企業者等設備導入資金 | 363,819 | 417,931 | -54,112 | -12.9 |
| えびの高原スポーツ レクリエーション施設 | 3,050 | 2,818 | 232 | 8.2 |
| 県営国民宿舎 | 66,189 | 69,307 | -3,118 | -4.5 |
| 沿岸漁業改善資金 | 287,133 | 246,764 | 40,369 | 16.4 |
| 公共用地取得事業 | 669,661 | 832,725 | -163,064 | -19.6 |
| 港湾整備事業 | 752,165 | 913,716 | -161,551 | -17.7 |
| 県立学校実習事業 | 225,034 | 230,478 | -5,444 | -2.4 |
| 育 英 資 金 | 962,860 | 993,381 | -30,521 | -3.1 |
| 合 計 | 226,638,045 | 236,861,607 | -10,223,562 | -4.3 |

(5) 公営企業会計

- 電気事業会計は、一般会計への繰出金の増等により、83億41百万円（対前年度比14億60百万円、21.2%増）
- 工業用水道事業会計は、建設改良費の減等により、6億79百万円（対前年度比1億45百万円、17.6%減）
- 地域振興事業会計は、建設改良費の減等により、44百万円（対前年度比0.5百万円、1.1%減）
- 県立病院事業会計は、建設改良費の増等により、545億円（対前年度比123億41百万円、29.3%増）

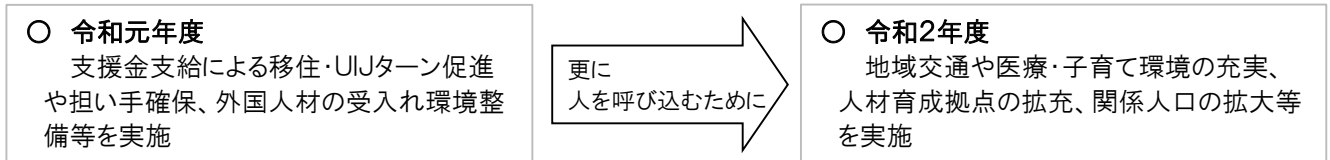
（単位：千円、%）

| 会 計 名 | 令和2年度 当初予算 | 令和元年度 6月補正後予算 | 対前年度 増減額 | 対前年度 増減率 |
|---------------|---------------|------------------|-------------|-------------|
| 電 気 事 業 | 8,341,231 | 6,881,188 | 1,460,043 | 21.2 |
| 工 業 用 水 道 事 業 | 679,009 | 823,743 | -144,734 | -17.6 |
| 地 域 振 興 事 業 | 43,884 | 44,357 | -473 | -1.1 |
| 県 立 病 院 事 業 | 54,499,703 | 42,158,831 | 12,340,872 | 29.3 |
| 合 計 | 63,563,827 | 49,908,119 | 13,655,708 | 27.4 |

人口減少対策

人口減少によって生じる課題を克服し、将来にわたって活力が維持される地域づくりを進めるため、令和元年6月に設置した「人口減少対策基金」(基金総額:30億円、事業期間:令和元~4年度)等を活用し、社会減・自然減対策による人口減少の抑制や、本県の未来を支える人財の育成・確保に関する取組を加速させる。

1 事業の構築



2 基金活用事業

| | | | |
|----------|------|----------|--------------------------|
| ○ 合計 | 42事業 | 12億20百万円 | (基金充当額 8億51百万円) |
| ・新規・改善事業 | 19事業 | 5億85百万円 | (基金充当額 3億56百万円) |
| ・継続事業 | 23事業 | 6億35百万円 | (基金充当額 4億94百万円) 【P111参照】 |

| | | |
|-----------------------------------|--------------|----------------|
| (1) 「人を呼び込む」移住・UJターン、定住の促進 | [9事業] | 5億39百万円 |
|-----------------------------------|--------------|----------------|

- 新規・改善事業— 持続可能な中山間地域づくりに向けた取組等
- 持続可能な地域交通ネットワーク構築のための総合対策事業 73百万円
 - 中山間地域の持続可能な医療体制構築推進事業 1億55百万円
 - 「宮崎ひなた生活圏づくり」地域の絆ステップアップ事業 15百万円
 - ◎ 山村地域を支える特用林産業新規就業者支援事業 18百万円
- 継続事業— 移住・UJターンを促進するための支援金の支給等
- わくわくひなた暮らし実現応援事業 等 (5事業) 2億78百万円

| | | |
|-------------------------------|---------------|----------------|
| (2) 「産業の魅力を高める」雇用環境づくり | [10事業] | 2億44百万円 |
|-------------------------------|---------------|----------------|

- 新規・改善事業— 先端技術を活用した労働環境の整備等
- ローカル5G等を活用した地域課題解決実践事業 35百万円
 - 先端技術研究開発促進・人材育成支援事業 8百万円
 - 労働環境改善に向けた介護ロボット導入支援事業 47百万円
 - 山間地域で稼げる集落モデル構築支援事業 15百万円
- 継続事業— 本県の強みを活かした産業振興等
- 中山間地域の魅力を高めるフードビジネス支援事業 等 (6事業) 1億38百万円

| | | |
|-------------------------------|--------------|----------------|
| (3)「産業を支える」多様な人材の育成・確保 | [9事業] | 1億96百万円 |
|-------------------------------|--------------|----------------|

—新規・改善事業— 産学官連携による人材育成のための拠点整備等

| | |
|-----------------------|-------|
| ①大学を中心とした産業人材育成拠点構築事業 | 40百万円 |
| ①農業人材育成総合拠点強化事業 | 37百万円 |
| ①未来の畜産を担う産業人材育成事業 | 6百万円 |
| ①県内建設産業PR促進事業 | 3百万円 |
| ①宮崎の未来を築くキャリア教育研究推進事業 | 6百万円 |

—継続事業— 幅広い人材の育成・確保等

| | |
|-----------------|--------------|
| ○若手社員の“絆”構築事業 等 | (4事業) 1億4百万円 |
|-----------------|--------------|

| | | |
|----------------------------|--------------|---------------|
| (4)「地域で育てる」子育て環境づくり | [6事業] | 1億2百万円 |
|----------------------------|--------------|---------------|

—新規・改善事業— 関係機関連携による保育環境の整備等

| | |
|-------------------------|-------|
| ①子育て相談窓口ステップアップ事業 | 9百万円 |
| ①働きやすい保育所等づくり緊急応援事業 | 53百万円 |
| ①人と地域にめぐり逢う「ひなたの良縁」促進事業 | 4百万円 |

—継続事業— 医師・看護人材の確保等

| | |
|-------------------|-------------|
| ○若手医師キャリアサポート事業 等 | (3事業) 35百万円 |
|-------------------|-------------|

| | | |
|------------------------------|--------------|---------------|
| (5) 外国人材の受入れに向けた環境づくり | [4事業] | 1億6百万円 |
|------------------------------|--------------|---------------|

—新規・改善事業— 外国人材受入環境の向上

| | |
|----------------------|-------|
| ②農水産業における外国人材の定着促進事業 | 46百万円 |
|----------------------|-------|

—継続事業— みやざき外国人サポートセンターの整備等

| | |
|-----------------|-------------|
| ○外国人材受入環境整備事業 等 | (3事業) 60百万円 |
|-----------------|-------------|

| | | |
|---------------------------------|--------------|--------------|
| (6)「情報を届け、地域とつなげる」効果的な発信 | [4事業] | 34百万円 |
|---------------------------------|--------------|--------------|

—新規・改善事業— 関係人口の拡大に向けた新たな取組

| | |
|---------------------------|-------|
| ①中山間の魅力再発見！ひなた移住プロモーション事業 | 12百万円 |
| ①世界県人会開催準備事業 | 3百万円 |

—継続事業— 情報を幅広く的確に届けるための取組等

| | |
|--------------------|-------------|
| ○デジタルマーケティング推進事業 等 | (2事業) 20百万円 |
|--------------------|-------------|

<参考> ○基金事業以外の人口減少対策事業 (合計) 85事業 46億86百万円 【P112参照】

文化・スポーツ大会の開催

本県で開催する「国民文化祭、全国障害者芸術・文化祭」や「東京2020オリンピック・パラリンピック」等に合わせ、本県の文化及びスポーツ環境を国内外に集中的に発信するとともに、新たな観光資源の活用も行い、国内外からの誘客を促進させる。

あわせて、令和8年度に本県で開催される「国民スポーツ大会・全国障害者スポーツ大会」の準備を着実に行う。

計 43億98百万円

1 国民文化祭、全国障害者芸術・文化祭の開催

(1) 大会開催事業 8億69百万円

① 開催日程 令和2年10月17日(土)～12月6日(日) 【51日間】

② 予算額

| 区 分 | 令和2年度 | 令和元年度まで (3か年) | 合 計 (4か年) |
|---------------------|---------|------------------|--------------|
| 県主催事業 | 389,107 | 57,969 | 447,076 |
| 総合フェスティバル | 210,000 | 26,480 | 236,480 |
| フォーカス、パートナーシッププログラム | 106,603 | 12,600 | 119,203 |
| 共に生きて共に感じる芸術文化プログラム | 72,504 | 18,889 | 91,393 |
| 市町村主催事業(分野別フェスティバル) | 380,440 | 49,500 | 429,940 |
| 各種広報・おもてなし計画等 | 99,077 | 134,800 | 233,877 |
| 合 計 | 868,624 | 242,269 | 1,110,893 |

※ 令和2年度予算の内訳は、国文祭:7億96百万円、芸文祭:73百万円

(2) 関連事業

- 新宮崎国際音楽祭第25回記念事業
- 新日本書紀編さん1300年記念シンポジウム開催・書籍化事業
- 新発見・驚き・感動！西都原考古博物館魅力向上事業
- 新アートを活用した観光誘客事業
- 新みやざきユニバーサルツーリズム推進事業
- 新みやざき文化振興計画等策定事業
- 「アーツカウンシルみやざき」設置事業

2 東京2020オリンピック・パラリンピックを契機とした観光・交流の拡大

(1) 東京2020オリンピック・パラリンピック関連事業 2億84百万円

○ 東京2020オリンピック聖火リレー等実施事業 2億19百万円

オリンピック聖火リレー 4月26日(日)～27日(月)
 パラリンピック聖火フェスティバル 8月16日(日)

○ 東京オリパラ等合宿受入推進事業 60百万円

合宿決定 ドイツ:陸上 イギリス:トライアスロン・パラトライアスロン カナダ:トライアスロン・パラトライアスロン

○ 東京オリパラ開会式・文化プログラム等対策事業 6百万円

(2) 誘客促進事業及び新たな観光資源の活用

- ゴールデンスポーツイヤーズひなたプロモーション事業
- 海外市場開拓デジタルプロモーション事業
- 「スポーツランドみやざき」を生かしたまちづくり推進事業
- サーフランドみやざき推進事業
- サイクルスポーツ誘客促進事業

3 国民スポーツ大会・全国障害者スポーツ大会の準備

(1) 大会開催準備事業 22億45百万円

① 新たな競技施設整備等

- 国民スポーツ大会事業 21億43百万円
 - 陸上競技場(19.7億円)：実施設計・競技場造成等
 - プール(0.1億円)：PFI事業関連調査等
 - 体育館(1.3億円)：実施設計等
 - その他：準備委員会開催等

② 競技力向上対策

- 未普及競技選手育成事業 (地域スポーツクラブ等を通じた選手育成) 5百万円
- 社会人アスリート等確保事業 (本県出身選手等と企業のマッチング支援) 4百万円
- ◎ 女性アスリート強化サポート事業 (県外遠征等支援) 3百万円
- コンディショニングサポート事業 (専門トレーニングプログラム提供等) 2百万円
- 練習環境整備事業 (水球プール・自転車競技場・アーチェリー場の実施設計等) 86百万円

(2) 財源の確保 10億円

- 宮崎県国民スポーツ大会・全国障害者スポーツ大会開催基金積立金 10億円

【基金の内容】

- ① 目的 大会開催に要する財源の確保
- ② 積立額 10億円
※企業局電気事業会計の地方振興積立金を活用
令和3年度10億円予定
- ③ 積立方針 ②のほか、決算剰余金等を積み立てることにより、大会運営経費や競技力向上に要する経費など、主にソフト事業の財源を確保

<参考>

概算事業費(先催県の実績等による試算)

(単位:億円)

| 内 容 | 事業費 | |
|-------------|---------|---|
| 国民スポーツ大会 | 609~658 | |
| 大会運営に要する経費 | 70~90 | ※ |
| 大会競技会場の整備 | 453~458 | |
| 競技力向上に要する経費 | 86~110 | ※ |
| 全国障害者スポーツ大会 | 20~30 | ※ |
| 合 計 | 629~688 | |

※：ソフト事業

防災・減災、国土強靱化対策

重要インフラの緊急点検等を踏まえた「防災・減災、国土強靱化のための3か年緊急対策」(平成30年12月閣議決定)に基づき、

- ・ 防災のための重要インフラ等の機能維持
- ・ 国民経済・生活を支える重要インフラ等の機能維持

の観点から、特に緊急に実施すべきハード・ソフト対策について、官民が連携して3年間で集中的に実施する。

1 県の取組

県内全域の道路・港湾などの交通インフラや河川・砂防などの防災インフラ等を対象に、災害時の機能維持について確認を行い、その結果を踏まえ、

- ・ 補助公共・交付金事業により3年間(平成30年度～令和2年度)で整備
- ・ 補助公共・交付金事業との一体的な整備により一層の効果が見込まれる県単独公共事業を併せて実施

2 予算措置

(1) 3か年緊急対策分

| | 県の予算 | | | | 国の予算 |
|------------|-------|------|------|-------|-----------|
| | 補助 | 直轄 | 県単 | 計 | |
| 令和2年度当初 | 165億円 | 9億円 | 46億円 | 220億円 | 1兆1,432億円 |
| 令和元年度6月補正 | — | — | 28億円 | 28億円 | — |
| 令和元年度当初 | 171億円 | — | — | 171億円 | 1兆3,475億円 |
| 平成30年度2月補正 | 115億円 | 3億円 | — | 118億円 | 1兆 723億円 |
| 合計 | 450億円 | 13億円 | 75億円 | 538億円 | 3兆5,630億円 |

(2) 国の令和元年度補正予算による経済対策分

| | 県の予算 | | | | 国の予算 |
|-----------|-------|-----|----|-------|---------|
| | 補助 | 直轄 | 県単 | 計 | |
| 令和元年度2月補正 | 148億円 | 9億円 | — | 157億円 | 8,557億円 |

3 3か年緊急対策の状況

(単位:千円)

| 事業区分 | 整備内容 | 令和2年度 | | 令和元年度 | | 平成30年度 | | 合 計 | |
|------------|----------------------|------------|------------|------------|------------|------------|-----------|------------|------------|
| | | 箇所数 | 予算額 | 箇所数 | 予算額 | 箇所数 | 予算額 | 箇所数 | 予算額 |
| 補助公共・交付金事業 | 環境森林部 | 16 | 785,311 | 25 | 1,299,551 | 11 | 753,879 | 52 | 2,838,741 |
| | 治 山 治山施設整備 | 7 | 532,035 | 25 | 1,299,551 | 6 | 346,500 | 38 | 2,178,086 |
| | 自然公園 自然公園等整備 | 4 | 78,000 | — | — | 5 | 214,716 | 9 | 292,716 |
| | 森林整備 森林整備 | 853ha | 123,676 | — | — | 560ha | 192,663 | 1,413ha | 316,339 |
| | 林 道 林業専用道整備 | 5 | 51,600 | — | — | — | — | 5 | 51,600 |
| | 農政水産部 | 21 | 1,338,839 | 22 | 1,451,385 | 10 | 731,558 | 53 | 3,521,782 |
| | 農村整備 防災重点ため池改修等 | 19 | 750,839 | 19 | 664,725 | 9 | 514,208 | 47 | 1,929,772 |
| | 漁港整備 漁港施設整備 | 2 | 588,000 | 3 | 786,660 | 1 | 217,350 | 6 | 1,592,010 |
| | 県土整備部 | 108 | 14,351,645 | 184 | 14,341,167 | 252 | 9,985,647 | 544 | 38,678,459 |
| | 道 路 法面防災対策、橋梁耐震補強等 | 63 | 6,605,910 | 72 | 6,582,581 | 60 | 3,263,897 | 195 | 16,452,388 |
| | 河 川 河道内樹木伐採・掘削、堤防強化等 | 31 | 5,256,400 | 95 | 5,919,000 | 169 | 5,160,000 | 295 | 16,335,400 |
| | 砂 防 土砂災害防止施設整備 | 11 | 1,297,890 | 11 | 476,500 | 18 | 789,250 | 40 | 2,563,640 |
| | 港 湾 耐震強化岸壁整備等 | 1 | 908,250 | 2 | 530,800 | 1 | 471,500 | 4 | 1,910,550 |
| | 街 路 冠水対策、無電柱化 | 2 | 283,195 | 4 | 832,286 | 4 | 301,000 | 10 | 1,416,481 |
| 計 | 145 | 16,475,795 | 231 | 17,092,103 | 273 | 11,471,084 | 649 | 45,038,982 | |
| 直轄事業負担金 | 農政水産部 | — | — | — | — | 1 | 48,506 | 1 | 48,506 |
| | 農村整備 土地改良事業負担金 | — | — | — | — | 1 | 48,506 | 1 | 48,506 |
| | 県土整備部 | 8 | 931,064 | — | — | 4 | 300,000 | 12 | 1,231,064 |
| | 道 路 国道防災対策 | 1 | 200,000 | — | — | 1 | 113,334 | 2 | 313,334 |
| | 河 川 河川改修 | 4 | 288,000 | — | — | 2 | 140,000 | 6 | 428,000 |
| | 砂 防 火山災害防止施設整備 | 2 | 119,198 | — | — | 1 | 46,666 | 3 | 165,864 |
| | 空 港 空港整備 | 1 | 323,866 | — | — | — | — | 1 | 323,866 |
| 計 | 8 | 931,064 | — | — | 5 | 348,506 | 13 | 1,279,570 | |
| 県単独公共事業 | 環境森林部 | 16 | 50,000 | 11 | 40,000 | — | — | 27 | 90,000 |
| | 治 山 治山施設整備 | 16 | 50,000 | 11 | 40,000 | — | — | 27 | 90,000 |
| | 農政水産部 | 4 | 100,000 | 6 | 80,000 | — | — | 10 | 180,000 |
| | 漁港整備 漁港施設整備 | 4 | 100,000 | 6 | 80,000 | — | — | 10 | 180,000 |
| | 県土整備部 | 173 | 4,490,000 | 98 | 2,720,000 | — | — | 271 | 7,210,000 |
| | 道 路 避難道路整備、橋梁耐震対策等 | 99 | 2,600,000 | 69 | 2,000,000 | — | — | 168 | 4,600,000 |
| | 河 川 護岸整備等 | 59 | 1,700,000 | 16 | 530,000 | — | — | 75 | 2,230,000 |
| | 砂 防 急傾斜地崩壊防止施設整備 | 15 | 190,000 | 13 | 190,000 | — | — | 28 | 380,000 |
| 計 | 193 | 4,640,000 | 115 | 2,840,000 | — | — | 308 | 7,480,000 | |
| 環境森林部 計 | 32 | 835,311 | 36 | 1,339,551 | 11 | 753,879 | 79 | 2,928,741 | |
| 農政水産部 計 | 25 | 1,438,839 | 28 | 1,531,385 | 11 | 780,064 | 64 | 3,750,288 | |
| 県土整備部 計 | 289 | 19,772,709 | 282 | 17,061,167 | 256 | 10,285,647 | 827 | 47,119,523 | |
| 合 計 | 346 | 22,046,859 | 346 | 19,932,103 | 278 | 11,819,590 | 970 | 53,798,552 | |

将来に向けた基盤づくり

本県の確かな未来を築いていくための基盤づくりとして、県民の安全・安心の確保、スポーツの振興、にぎわいのあるまちづくりのための各拠点づくり及び交通・物流基盤の更なる整備を進める。

令和2年度予算額合計 176.8億円

うち一般会計予算額 50.1億円

| 内容 | 総事業費 | 令和2年度 予算額 | 供用開始 (予定) |
|---|--------|---------------------|--------------|
| 1 防災の拠点づくり | | | |
| ○ 防災拠点庁舎整備事業 <div style="text-align: right; font-size: small;">本体・5号館工事等</div> | 約125億円 | 2.6億円 | 令和2年8月 |
| 2 医療の拠点づくり | | | |
| ○ 県立宮崎病院再整備 <div style="text-align: right; font-size: small;">本体工事、医療機器整備等</div> | 約340億円 | 126.7億円 | 令和4年1月 |
| 3 スポーツの拠点づくり | | | |
| ○ 県有スポーツ施設整備事業 <div style="text-align: center; font-size: small;">(※再掲、各事業費は先催県を参考にした概算)</div> | | | |
| 陸上競技場 | 約211億円 | 19.7億円 | 未定 |
| 体育館 | 約90億円 | 1.3億円 | 未定 |
| プール | 約107億円 | 0.1億円 | 未定 |
| 4 にぎわいの拠点づくり | | | |
| ○ 宮崎駅西口駅前広場整備事業 <div style="text-align: right; font-size: small;">広場舗装工、シェルター(通路屋根)設置等</div> | 約9億円 | 6.0億円 | 令和2年秋 |
| 5 交通・物流の強化 | | | |
| (1) 高速道路の整備 | | | |
| ① 東九州自動車道 | — | 20.4億円 (直轄事業負担金) | 令和4年度 |
| 「清武南～日南北郷」間 | | | 未定 |
| 「日南東郷～油津」間 | | | 未定 |
| 「油津～南郷」間 | | | 未定 |
| 「奈留～夏井」間(県内区間) | | | 未定 |
| ② 九州中央自動車道 | | | 未定 |
| 「五ヶ瀬東～高千穂」間 | 未定 | | |
| 「日之影深角～平底」間 | 未定 | | |
| (2) フェリー新船2隻建造に係る貸付 | 40億円 | — | 令和4年度 |

国の予算

- 社会保障の充実、経済対策の着実な実行、歳出改革の取組の継続により、経済再生と財政健全化を両立する予算として編成され、一般会計歳出は102兆6,580億円、対前年度比1.2%増
- 社会保障関係費は、全世代型社会保障制度の構築に向け、高等教育の無償化、予防・健康づくりの取組など医療・介護分野の充実等により、35兆8,608億円、対前年度比5.1%増
- 地方交付税交付金等は15兆8,093億円、対前年度比1.1%減

(単位：億円)

| 区 分 | | 令和2年度 | 令和元年度 | 対前年度 増減率 |
|--------------------|-------------|-----------|-----------|-------------|
| 一般会計（通常分＋臨時・特別の措置） | | 1,026,580 | 1,014,571 | 1.2% |
| 歳入のうち | 税 収 | 635,130 | 624,950 | 1.6% |
| | 公 債 金 | 325,562 | 326,605 | -0.3% |
| 歳出のうち | 基礎的財政収支対象経費 | 793,065 | 779,489 | 1.7% |
| | うち社会保障関係費 | 358,608 | 341,306 | 5.1% |
| | うち地方交付税交付金等 | 158,093 | 159,850 | -1.1% |

※ 臨時・特別の措置：消費税率引上げによる経済への影響の平準化を図るための施策

地方財政計画

- 地方が安定的に財政運営を行うことができるよう、地方交付税等の一般財源総額について、令和元年度を0.7兆円上回る額を確保
- 地方法人課税の偏在是正措置による財源を活用して、地方が地域社会の維持・再生に向けた幅広い施策に自主的・主体的に取り組むため、新たに「地域社会再生事業費（仮称）」を0.4兆円計上
- 地方が単独事業として実施する河川等の浚渫を推進するため、新たに「緊急浚渫推進事業費（仮称）」を0.1兆円計上

(単位：億円)

| 区 分 | | 令和2年度 | 令和元年度 | 対前年度 増減率 |
|-----------|---------------|---------|---------|-------------|
| 通 常 収 支 分 | | 907,400 | 895,930 | 1.3% |
| 歳入のうち | 一 般 財 源 総 額 | 634,318 | 627,072 | 1.2% |
| | 地 方 交 付 税 | 165,882 | 161,809 | 2.5% |
| | 臨 時 財 政 対 策 債 | 31,398 | 32,568 | -3.6% |
| | 地方交付税＋臨時財政対策債 | 197,280 | 194,377 | 1.5% |
| 歳出のうち | 地 方 一 般 歳 出 | 758,500 | 741,159 | 2.3% |
| | 一 般 行 政 経 費 | 403,800 | 384,197 | 5.1% |
| | 投 資 的 経 費 | 127,600 | 130,153 | -2.0% |

令和2年度当初 県税収入予算

税 務 課
(単位:千円、%)

| | 令和2年度 当初予算額 ① | 令和元年度 当初予算額 ② | 前年度当初比 | | 備 考 (前年度当初比の増減理由) |
|-------------------|---------------------|---------------------|--------------|----------|---------------------------------|
| | | | 増減額 ①-② | 率 | |
| 県税計 | 99,080,000 | 100,150,000 | ▲ 1,070,000 | 98.9 | |
| 個人県民税 | 29,356,238 | 29,601,132 | ▲ 244,894 | 99.2 | 個人所得の減少による減 |
| 法人県民税 | 2,575,649 | 3,442,950 | ▲ 867,301 | 74.8 | 税制改正(税率の引下げ)による減 |
| 利子割県民税 | 93,894 | 257,621 | ▲ 163,727 | 36.4 | 定額貯金の満期集中が過ぎたこと等による減 |
| 個人事業税 | 1,097,365 | 1,071,284 | 26,081 | 102.4 | |
| 法人事業税 | 19,158,688 | 20,045,183 | ▲ 886,495 | 95.6 | 主に金融・保険業の減による減 |
| 譲渡割地方消費税 | 18,889,501 | 17,646,177 | 1,243,324 | 107.0 | 消費税増税による増 |
| 貨物割地方消費税 | 483,742 | 351,981 | 131,761 | 137.4 | 消費税増税による増 |
| 不動産取得税 | 2,296,292 | 2,184,481 | 111,811 | 105.1 | 新增築家屋課税の増加による増 |
| 県たばこ税 | 1,263,391 | 1,230,701 | 32,690 | 102.7 | |
| ゴルフ場利用税 | 390,864 | 404,165 | ▲ 13,301 | 96.7 | |
| 自動車税 | 13,979,200 | 13,576,584 | 402,616 | 103.0 | |
| 旧自動車税(～R元.9) | 13,061 | 13,028,370 | ▲ 13,015,309 | 0.1 | 令和元年9月で廃止されたことによる減 |
| 自動車税環境性能割(R元.10～) | 741,062 | 425,241 | 315,821 | 174.3 | 令和元年度の半年間の課税から 通年課税になることによる増 |
| 自動車税種別割(R元.10～) | 13,225,077 | 122,973 | 13,102,104 | 10,754.5 | 令和元年度の半年間の課税から 通年課税になることによる増 |
| 鉱区税 | 7,294 | 6,107 | 1,187 | 119.4 | |
| 自動車取得税(～R元.9) | 0 | 629,239 | ▲ 629,239 | 皆減 | 令和元年9月で廃止されたことによる皆減 |
| 軽油引取税 | 9,206,621 | 9,444,999 | ▲ 238,378 | 97.5 | 輸送量の減による軽油消費量の減 |
| 狩猟税 | 22,129 | 23,300 | ▲ 1,171 | 95.0 | |
| 産業廃棄物税 | 259,132 | 234,096 | 25,036 | 110.7 | |

令和2年度 当初予算案

○ 歳出予算課別集計表

(議案第1号、第3号関係)

総務部

(一般会計)

(単位:千円、%)

| 会計名 | 課名 | 令和2年度 | 令和元年度 | | 当初予算額比較 |
|------|----------|------------|-------------|----------------|-------------|
| | | 当初予算額 | 当初予算額 | 現計予算額 (11月) | |
| | | 千円 | 千円 | 千円 | % |
| 一般会計 | 総務課 | 305,180 | 289,385 | 289,385 | 105.5 |
| | 人事課 | 4,917,214 | 4,740,911 | 4,740,911 | 103.7 |
| | 財政課 | 83,899,589 | 83,945,272 | 90,096,790 | 99.9 |
| | 財産総合管理課 | 3,587,684 | 9,569,527 | 10,182,325 | 37.5 |
| | 税務課 | 51,204,899 | 45,725,606 | 45,725,606 | 112.0 |
| | 市町村課 | 1,377,845 | 2,504,564 | 2,504,564 | 55.0 |
| | 総務事務センター | 757,632 | 737,847 | 737,847 | 102.7 |
| | 危機管理課 | 676,653 | 1,230,893 | 1,230,893 | 55.0 |
| | 消防保安課 | 1,326,894 | 909,190 | 909,190 | 145.9 |
| | | 計 | 148,053,590 | 149,653,195 | 156,417,511 |

(公債管理特別会計)

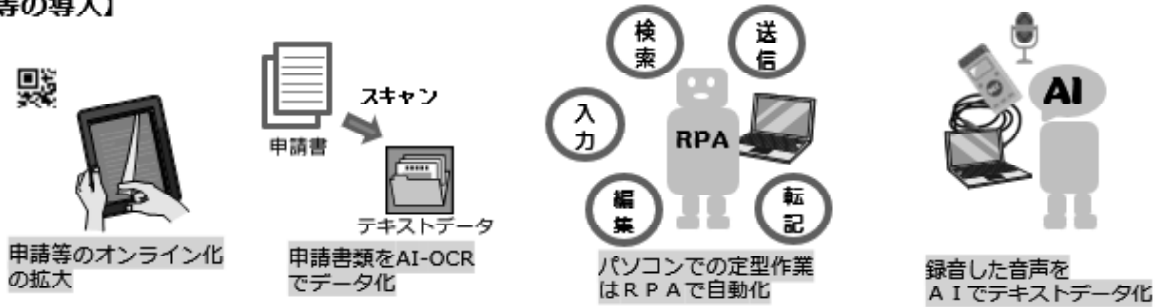
| | | | | | |
|------|-----|-------------|-------------|-------------|------|
| 特別会計 | 財政課 | 104,129,970 | 113,662,944 | 113,662,944 | 91.6 |
|------|-----|-------------|-------------|-------------|------|

(一般会計+特別会計)

| | | | | | |
|--------|--|-------------|-------------|-------------|------|
| 総務部 合計 | | 252,183,560 | 263,316,139 | 270,080,455 | 95.8 |
|--------|--|-------------|-------------|-------------|------|

| | |
|---|----------------------------|
| 事業名 | ㊦ ICT活用による業務効率化推進事業 |
| <p>1 事業の目的・背景</p> <p>限られた人員・財源の中で、多様化・高度化する行政ニーズに的確に対応し、県民サービスを向上させるため、RPAやAI等のICTの活用による業務効率化を全庁的に集中して実施し、「働き方改革」の一層の推進を図る。</p> <p>2 事業の概要</p> <p>(1) 予算額 43,980千円</p> <p>(2) 財源 一般財源</p> <p>(3) 事業期間 令和2年度～令和4年度</p> <p>(4) 実施主体 県</p> <p>(5) 事業内容</p> <p>① 事務処理のスマート化の推進</p> <ul style="list-style-type: none"> ・ データ入力等の定型的な作業をRPA(※1)やAI-OCR(※2)の導入により自動化 ・ 各種申請や手続等のオンライン化の推進 <p>② 会議録作成デジタル化の環境整備</p> <p>審議会等の音声データのAIによる自動テキストデータ化</p> <p>③ テレワークの推進</p> <ul style="list-style-type: none"> ・ モバイル端末を導入し、出張先等から庁内ネットワークへ直接接続できる環境の整備 ・ 自宅のパソコンやスマートフォンから庁内の情報共有ツールである職員ポータルサイトに直接接続できる「リモートアクセス」の拡充 <p>3 事業の効果</p> <p>業務効率化を図り、相談対応や企画立案等の業務を充実させるとともに、職員が地域に足を運ぶ機会等を増やし、より地域の実情に応じた施策を講じることができる。</p> <p>テレワークの推進により、誘致やPR活動等の効果的な実施や出張中の隙間時間の有効活用を図るとともに、災害発生時等の連絡手段を確保することができる。</p> | |

【RPA等の導入】



【テレワークの推進】



※1 RPA(Robotic Process Automation)：パソコン上で行う情報入力や編集等の定型的作業の自動化

※2 AI-OCR(Artificial Intelligence-Optical Character Recognition)：AI（人工知能）と光学的文字認識技術を組み合わせたもので、手書きや印刷された文字をスキャナー等で読み取り、コンピューターで使用できるデジタル文字コードに高精度に変換する技術

| | |
|--|---------------------|
| 事業名 | ㊦東京ビル再整備計画事業 |
| <p>1 事業の目的・背景</p> <p>東京都千代田区内に所有している宮崎県東京ビルについては、老朽化が進んでいること、資産の高度利用の余地があること等から、民間活用による再整備を計画している。</p> <p>このため、事業者提案内容の前提となる基本計画や公募要項等を作成することを目的に、専門的知識を有する事業者に助言や情報提供などの支援業務を委託する。</p> <p>2 事業の概要</p> <p>(1) 予算額 11,946千円</p> <p>(2) 財源 県単</p> <p>(3) 事業期間 令和2年度</p> <p>(4) 事業主体 県</p> <p>(5) 事業内容</p> <ul style="list-style-type: none"> ・ 基礎情報や事業を推進していく上での課題等の整理 ・ 事業費の算定 ・ 実施スケジュール・準備事項の検討 ・ 基本計画、公募要項等の作成に当たっての助言や内容確認、財務・法務等の情報提供 等 <p>3 事業の効果</p> <p>基本計画や公募要項等を作成するに当たり、法務・財務面での助言や情報提供などの支援を受けることにより、土地を有効活用し、財政負担を抑えながら、東京ビル内に必要な機能を確保する。</p> | |

| | |
|--|-------------------------------|
| 事業名 | ㊦宮崎県地震・津波被害想定調査（日向灘地震） |
| <p>1 事業の目的・背景</p> <p>現在の日向灘地震の被害想定は、東日本大震災の発生前の古い知見で調査されたものであること、また、地震・津波の有識者が集まる「宮崎県防災会議地震専門部会」から日向灘地震被害想定の更新調査の必要性を提言されていることなどから、最新の知見での被害想定調査を実施し、今後の防災減災対策へ反映させる。</p> <p>2 事業の概要</p> <p>(1) 予算額 14,000千円 (2) 財源 大規模災害対策基金 (3) 事業期間 令和2年度 (4) 実施主体 県 (5) 事業内容</p> <p>宮崎県防災会議地震専門部会の意見を基に事業を実施する。</p> <p>① 日向灘地震を震源とする津波シミュレーションの実施 ② 日向灘地震による被害想定の実施（揺れ、津波） ③ 南海トラフ巨大地震の浸水想定や被害想定との比較分析</p> <p>3 事業の効果</p> <p>令和2年度に実施予定の「新・宮崎県地震減災計画」の改訂など、地震・津波に対する各種施策へ調査結果を反映できるとともに、県民の日向灘地震に対する正しい理解を促す効果が期待できる。</p> | |

○ 債務負担行為

(議案第1号関係)

追 加

| 事 項 | 期 間 | 限 度 額 |
|--|--------------------|--------------|
| (税 務 課) 自動車税種別割納税通知書等印字・封 入封緘委託料 | 令和2年度から 令和3年度まで | 千円 16,401 |

《令和2年2月定例県議会提出議案(令和2年度当初分) 9ページから抜粋》

宮崎県税条例の一部を改正する条例

税 務 課

1 改正の理由

道路運送車両法の一部を改正する法律（令和元年法律第14号）が公布され、公布の日から起算して1年を超えない範囲内において政令で定める日から施行されることに伴い、宮崎県税条例の関係条項の改正を行うものである。

2 改正の内容

自動車税の種別割の税率の特例（附則第12条第2項第2号）

当該規定において引用している道路運送車両法の引用条項の改正を行う。

| 改正前 | 改正後 |
|-------------|----------------|
| 道路運送車両法第41条 | 道路運送車両法第41条第1項 |

3 施行期日

この条例は、公布の日から起算して3月を超えない範囲内において規則で定める日から施行する。

知事等の損害賠償責任の一部免責に関する条例

人事課行政改革推進室

1 条例制定の理由

知事等の損害賠償責任の一部免責に関する規定が追加された地方自治法の一部を改正する法律が、令和 2 年 4 月 1 日に施行されることに伴い、関係条例の制定を行うものである。

(参考) 地方自治法の一部を改正する法律の概要

- ① 長や職員等の地方公共団体に対する損害賠償責任について、その職務を行うにつき、善意でかつ重大な過失がないときは、政令で定める基準を参酌して、賠償責任の上限額を定め、これを超える部分を免責する旨を条例で定めることができる。
- ② 議会は、当該条例の制定又は改廃に関する議決をしようとするときは、あらかじめ監査委員の意見を聴かなければならない。
- ③ 監査委員の意見の決定は、監査委員の合議による。

2 条例の内容

知事等の県に対する損害賠償責任について、職務を行うにつき善意でかつ重大な過失がないときは、賠償の責任を負う額から、次の額を控除して得た額について免れさせるものである（政令で定める一部免責基準どおり）。

| | |
|--|-----------------------|
| 知事 | 基準給与年額に 6 を乗じた額 |
| 副知事、教育委員会の教育長若しくは委員、公安委員会の委員、選挙管理委員会の委員、監査委員又は海区漁業調整委員会の委員 | 基準給与年額に 4 を乗じた額 |
| 人事委員会の委員、労働委員会の委員、収用委員会の委員、内水面漁場管理委員会の委員又は公営企業管理者若しくは病院事業管理者 | 基準給与年額に 2 を乗じた額 |
| 職員 | 基準給与年額に 1 を乗じた額 |
| 警察本部長 | 地方警務官の基準給与年額に 2 を乗じた額 |
| 警察本部長以外の地方警務官 | 地方警務官の基準給与年額に 1 を乗じた額 |

3 施行期日

令和 2 年 4 月 1 日から施行する。

議会の議員その他非常勤の職員の公務災害補償等に関する
条例の一部を改正する条例

人 事 課

1 改正の理由

会計年度任用職員等に関する規定が追加された地方公務員法及び地方自治法の一部を改正する法律が、令和 2 年 4 月 1 日に施行されることに伴い、会計年度任用職員の公務災害補償について必要な事項を定めるものである。

2 改正の内容

会計年度任用職員制度の導入により、フルタイム会計年度任用職員については、常勤職員と同様に、給料等の支給対象であるとされた。

このため、各種公務災害補償の算出基礎となる「補償基礎額」について、給料を支給される職員に係る「補償基礎額」の算定方法を、地方公務員災害補償法第 2 条第 4 項に規定する平均給与額の例により実施機関（任命権者）が知事と協議して定める額とするもの。

平均給与額：災害発生の日の属する月の前月の末日から起算して過去 3 月間に
その職員に対して支払われた給与の総額を、その期間の総日数で
除して得た額（職員の 1 日当たりの給与額）

3 施行期日

令和 2 年 4 月 1 日から施行する。

議案第29号

宮崎県国民スポーツ大会・全国障害者スポーツ大会開催基金条例

財 政 課

1 基金の目的

第81回国民スポーツ大会及び第26回全国障害者スポーツ大会の開催に要する経費の財源に充てるために設置する。

2 設置期間

令和2年4月1日から令和10年3月31日まで

○ その他報告事項

令和2年度組織改正案について

(令和2年4月1日付け改正)

人事課行政改革推進室

1 基本的な考え方

組織の簡素効率化に配慮しつつ、みやぎ行財政改革プラン（第三期）に位置づけた「行政需要等の変化に対応した組織体制の整備」等の観点を踏まえ、所要の改正を行う。

2 主な組織改正の内容

- (1) 情報政策課の担当を再編し、「先端ICT利活用担当」、「電子自治体推進担当」を設置（総合政策部）
- (2) 国民スポーツ大会準備課に「競技式典担当」を設置（総合政策部）
- (3) 中央福祉こどもセンター（中央児童相談所）の相談支援体制を1課3担当制から2課4担当制に再編（福祉保健部）

【知事部局の組織数の増減】

各年度4月1日現在

| 区 分 | | 年 度 | | |
|--------|-------|--------|-------|-----|
| | | 平成31年度 | 令和2年度 | 増 減 |
| 本 庁 | 部 等 | 8 | 8 | — |
| | 局 | 6 | 6 | — |
| | 課 | 67 | 67 | — |
| | 課 内 室 | 21 | 21 | — |
| 出先機関 | | 80 | 80 | — |

※部等には、会計管理局を含む。

組織改正の内容

(1) 情報政策課の担当を再編し、「先端 I C T 利活用担当」、「電子自治体推進担当」を設置（総合政策部）

本格的な少子高齢・人口減少時代を迎える中、本県の持続可能な産業・地域社会の実現に向け、農業や福祉、教育等の様々な分野に A I、I o T、5 G などの先端技術の利活用促進を図るため、「先端 I C T 利活用担当」を設置する。

また、I C T の利活用による庁内の働き方改革の推進や県・市町村におけるデジタル・ガバメントの推進を図るため、「電子自治体推進担当」を設置する。

| 現 行 | |
|--------|--|
| 情報政策課長 | 課長補佐 |
| | <ul style="list-style-type: none"> 情報化推進担当 情報化システム担当 I C T 推進担当 |
| 改 正 後 | |
| 情報政策課長 | 課長補佐 |
| | <ul style="list-style-type: none"> 電子自治体推進担当 情報化システム担当 先端 I C T 利活用担当 |

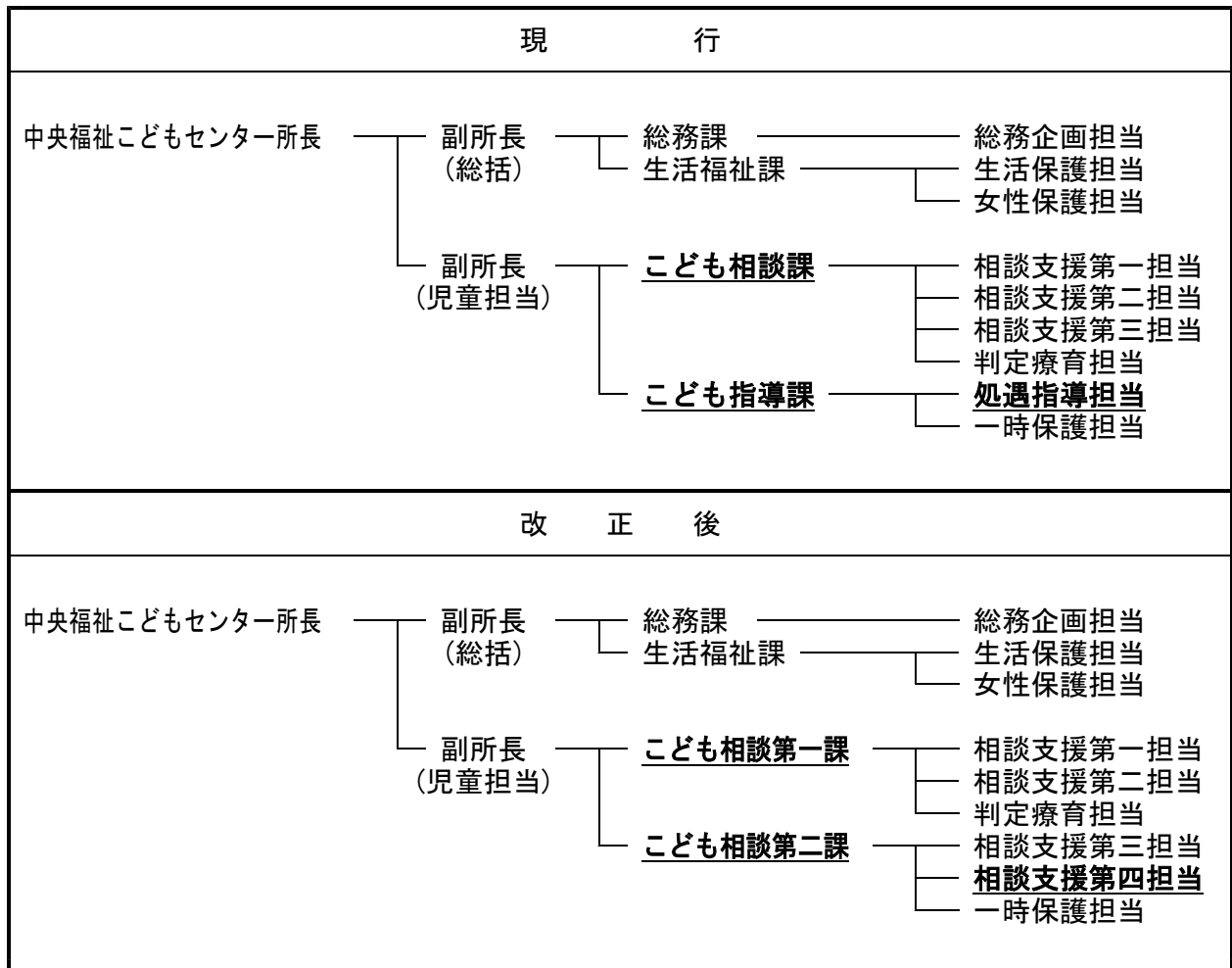
(2) 国民スポーツ大会準備課に「競技式典担当」を設置（総合政策部）

令和 8 年に本県で開催予定の国民スポーツ大会準備のため、総合開会式・閉会式等の式典企画や競技運営役員等の養成、中央競技団体正規視察対応等の業務を行う「競技式典担当」を設置する。

| 現 行 | |
|--------------|--|
| 国民スポーツ大会準備課長 | 課長補佐 |
| | <ul style="list-style-type: none"> 総務企画担当 施設整備担当 |
| 改 正 後 | |
| 国民スポーツ大会準備課長 | 課長補佐 |
| | <ul style="list-style-type: none"> 総務企画担当 競技式典担当 施設整備担当 |

(3) 中央福祉こどもセンター（中央児童相談所）の相談支援体制を1課3担当制から2課4担当制に再編（福祉保健部）

増加・複雑化する児童虐待相談等に的確、かつ組織的に対応するため、課を再編し、「こども相談第一課」及び「こども相談第二課」を設置する。併せて相談支援に対応する担当を3担当から4担当へ1担当増設する。



内部統制制度の導入について

人事課行政改革推進室

1 内部統制制度の概要

内部統制制度は、「地方自治法等の一部を改正する法律（平成29年法律第54号）」により令和2年4月1日から新たに導入される制度で、県民に行政サービスを提供する事務を執行する際のリスク（適正な事務執行を阻害する要因）について、自らコントロールし、その取組を評価することで、適正な事務執行を確保するものである。

都道府県知事及び指定都市の市長には、内部統制に関する方針の策定と内部統制体制の整備が義務付けられ、方針を策定した長は、毎会計年度、内部統制評価報告書を作成し、監査委員の審査意見を付して、議会に提出することとされた。

2 宮崎県の内部統制に関する方針（平成31年3月1日策定）

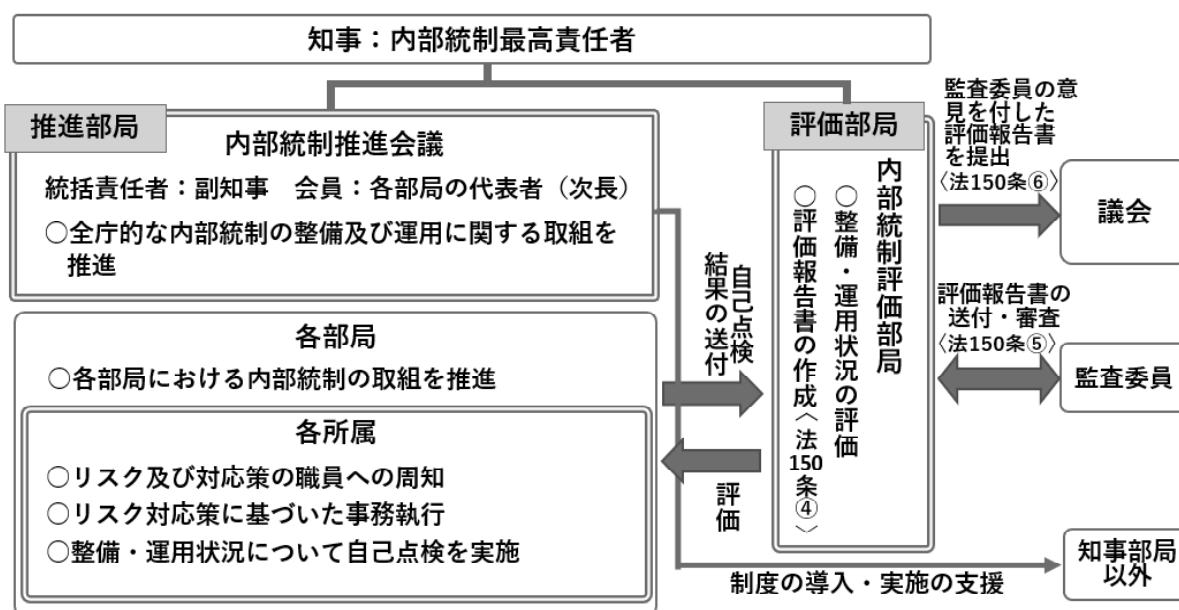
(1) 内部統制の対象事務

- ① 財務に関する事務 ② 適正な管理及び執行を確保する必要がある事務

(2) 内部統制の目的及び取組の視点

- ① 効率的かつ効果的な事務の執行 ② 法令等の遵守（コンプライアンス）
③ 情報の適切な取扱い ④ 資産の保全及び管理

(3) 内部統制の推進体制



3 内部統制の対象とするリスク

(1) 選定方法

下記の3つのリスクの中から、共通業務所管課及び各所属で洗い出しを行い、内部統制推進会議において、影響度、発生可能性、質的重要性を考慮して、組織として対応する必要性の高いものを選定

- ① 国のガイドラインで地方公共団体において発生する可能性があるリスクとして示されたものを参考にリストアップしたリスク
② 概ね過去5年間に実際に本県で発生したリスク
③ 他の自治体で発生したリスクで本県においても発生する可能性があるリスク

(2) 選定案

財務に関する事務 63 項目、文書の管理・情報の管理に関する事務 19 項目の計 82 項目を選定

| 対象事務 | リスク数 | 分類 | 主なリスク |
|-------------------|-------|----------|---|
| 財務に関する事務 | 63 項目 | 収入 | ・ 過大徴収／過少徴収 ・ 納入期限の誤り ・ 督促の未実施、遅れ 等 |
| | | 支出 | ・ 契約・交付決定額と相違する支払い ・ 契約・交付決定の相手方を誤った支払い 等 |
| | | 契約 | ・ 発注価額の誤り ・ 随意契約要件の誤り ・ 予定価格等の漏えい 等 |
| | | 物品・財産 | ・ 備品等の不適切な管理による亡失・横領の発生 ・ 普通財産（不動産等）の処分処理の遅れ 等 |
| | | その他 | ・ 公金等の紛失 等 |
| 文書の管理・情報の管理に関する事務 | 19 項目 | 文書取扱 | ・ 書類の紛失 ・ 保存文書の紛失、破棄 ・ 送付時の相手先、内容の誤り 等 |
| | | 情報取扱 | ・ 個人情報等の漏えい ・ 部局間の情報共有・連携不足 ・ メール誤送信、パソコンの紛失等による個人情報の漏えい 等 |
| | | 情報セキュリティ | ・ コンピュータウイルス感染・不正アクセス ・ ソフトの不正使用・コピー 等 |

4 試行の実施状況

(1) 目的及び対象

目的：リスク及び対応策の職員への周知から、評価部局による評価まで一連の流れで実施することで、制度導入にあたっての課題を抽出する。

対象所属：知事部局の 138 所属

対象期間：令和元年 12 月 1 日から同月 27 日まで（1 箇月）

対象リスク：22 項目（上記 82 項目の中から選定）

(2) 実施内容

- ① リスク対応策に基づいて事務を執行
- ② 事務執行の結果について、各所属において自己点検を実施
- ③ 各所属の自己点検結果等を踏まえて、評価部局による評価を実施

(3) 課題

- ① 内部統制制度の職員への周知徹底
- ② 整備上の不備、運用上の不備の整理

5 令和 2・3 年度のスケジュール

(1) 令和 2 年度

4 月 内部統制制度の施行・リスク対応策に基づいた事務執行の開始

9 月 中間点検の実施

3 月末 年間点検の実施

(2) 令和 3 年度

6 月 令和 2 年度を対象とした内部統制評価報告書の作成

9 月 監査委員の審査意見を付した内部統制評価報告書を 9 月定例県議会に提出

財政見通し(試算)について

財政課

1 令和10年度までの財政状況

令和2年度当初予算額(国土強靱化対策220億円除く)をベースに、国民スポーツ大会・障害者スポーツ大会に係る概算事業費(ハード整備:約482億円、ソフト事業:約165億円)等の追加の財政需要を踏まえて試算

(表1) 財政見通し

(単位:億円) (参考)

| | R元 | R2 | R3 | R4 | R5 | R6 | R7 | R8 | R9 | R10 | H30 |
|--------------------|-------|-------|-------|-------|-------|-------|-------|-------|-------|-------|-------|
| 歳入 | 5,946 | 5,918 | 5,733 | 5,752 | 5,736 | 5,800 | 5,669 | 5,730 | 5,614 | 5,598 | 5,617 |
| 県債(臨時財政対策債除く) | 629 | 529 | 450 | 478 | 476 | 515 | 388 | 395 | 375 | 362 | 406 |
| 歳出 | 5,946 | 6,128 | 5,962 | 5,990 | 5,958 | 6,020 | 5,869 | 5,940 | 5,814 | 5,820 | 5,818 |
| 公債費 | 783 | 788 | 759 | 741 | 713 | 682 | 688 | 648 | 653 | 677 | 809 |
| 普通建設事業費 | 1,248 | 1,159 | 950 | 993 | 981 | 1,054 | 870 | 913 | 878 | 862 | 905 |
| 収支不足 | | ▲ 210 | ▲ 228 | ▲ 237 | ▲ 223 | ▲ 221 | ▲ 200 | ▲ 210 | ▲ 201 | ▲ 222 | ▲ 201 |
| ① 財政関係2基金残高(2月補正後) | 440 | 440 | 420 | 382 | 358 | 336 | 332 | 330 | 334 | 317 | 445 |
| 県債残高 | 8,529 | 8,467 | 8,377 | 8,342 | 8,339 | 8,410 | 8,354 | 8,348 | 8,255 | 8,164 | 8,500 |
| ② うち臨時財政対策債除く | 4,898 | 4,952 | 4,907 | 4,973 | 5,057 | 5,197 | 5,213 | 5,254 | 5,264 | 5,252 | 4,746 |

(表2) 国民スポーツ大会・障害者スポーツ大会に係る経費の試算

(単位:億円)

| | R元 | R2 | R3 | R4 | R5 | R6 | R7 | R8 | 合計 |
|-------|----|----|----|----|-----|-----|----|----|-----|
| ハード整備 | 4 | 22 | 65 | 88 | 112 | 174 | 7 | 11 | 482 |
| ソフト事業 | 2 | 3 | 6 | 9 | 8 | 11 | 27 | 98 | 165 |

<試算>

○令和2年度当初予算額をベースに令和3年度以降を試算

(1) 歳入

- ・一般財源総額 … 令和2年度と同水準
- ・県債 … 後年度負担を勘案しつつ、可能な限り活用

(2) 歳出

- ・公債費 … 既発債は償還予定額。新発債は耐用年数に応じた額(最長30年償還)
- ・普通建設事業費 … 追加の財政需要を加味した額
国スポ・障スポ大会に係る経費のうち、起債充当可能な経費はハード整備として計上
- ・社会保障関係費 … 概ね1.6%増

① 財政関係2基金残高(2月補正後)は、令和10年度においても一定規模を確保

→財政力指数が同程度の県(※)の平均残高(平成29年度決算:302億円)以上を確保

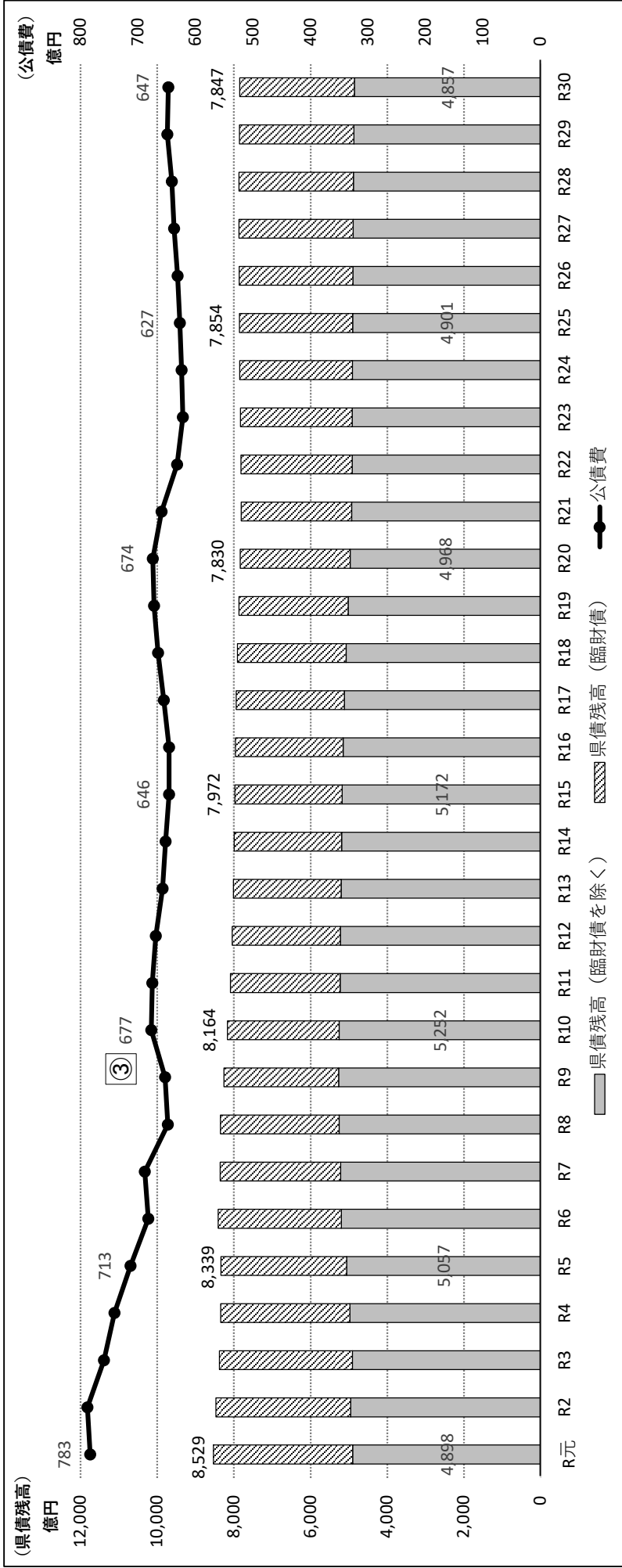
※財政力指数0.3台のグループ:青森、岩手、秋田、山形、和歌山、徳島、佐賀、長崎、大分、宮崎、鹿児島、沖縄

② 臨時財政対策債を除く県債残高は増加するものの、総額は減少

○ 県有施設維持整備基金は活用せずに令和2年度末残高(237億円)を維持

→県有施設の老朽化対策に全て活用可能

2 公債費と県債残高の推移



(表3) 健全化判断比率

| | H30 | | R元 | R2 | R3 | R4 | R5 | R6 | R7 | R8 | R9 | R10 | R30 |
|---------|-------|--------|-------|-------|-------|-------|-------|-------|-------|-------|-------|-------|-------|
| | 決算 | 同規模県平均 | | | | | | | | | | | |
| 実質公債費比率 | 11.9 | 10.9 | 11.3 | 11.0 | 10.9 | 10.5 | 10.1 | 9.6 | 9.3 | 8.9 | 8.7 | 8.6 | 8.5 |
| 将来負担比率 | 113.7 | 173.6 | 117.8 | 116.4 | 115.7 | 116.1 | 115.8 | 116.2 | 113.7 | 116.2 | 115.2 | 114.6 | 120.2 |

③ 公債費については、最長30年償還とすることにより、650億円程度で平準化

④ 健全化判断比率については、平成30年度決算値と同程度で、財政力指数が同程度の県の平均を下回る

⇒ 財政の健全性は維持

ただし、県有施設の老朽化対策や新たな財政需要に対応するため、引き続き財政関係2基金残高の確保、県債残高の抑制が必要

宮崎県における事務処理の特例に関する条例の一部を改正する条例 について

市町村課

1 改正の理由

- (1) 知事の権限に属する事務について、その取扱いを希望する市町村に移譲するため、地方自治法（昭和 22 年法律第 67 号）第 252 条の 17 の 2 の規定に基づき、「宮崎県における事務処理の特例に関する条例」を定めている。
- (2) 今回の改正は、動物の愛護及び管理に関する法律に基づく事務の一部について、取扱いを希望する宮崎市に権限を移譲するなど、関係規定の改正を行うものである。
- (3) なお、内容については、各部局において常任委員会へ説明する。

2 改正の概要

(1) 取扱いを希望する宮崎市に権限を移譲するもの

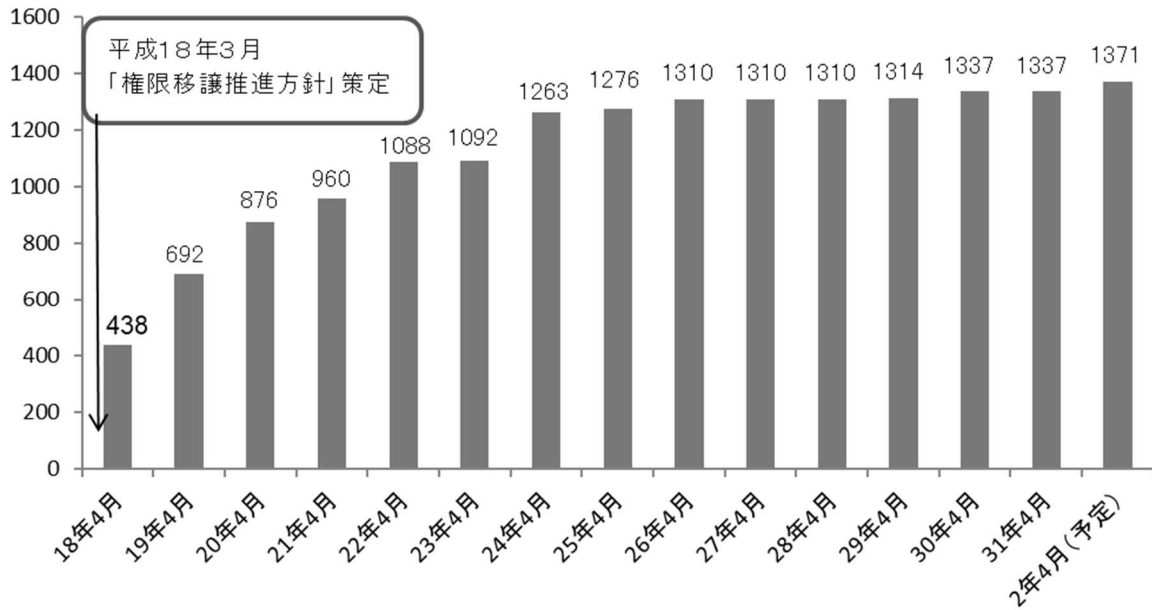
| 関係部局 (所管課) | 関係法令 | 改正の主な内容 | 施行期日 |
|------------------|-----------------|------------------------|-------------------|
| 福祉保健部 (衛生管理課) | 動物の愛護及び管理に関する法律 | 動物取扱責任者研修の実施の委託等に関する事務 | 令和 2 年 6 月 1 日 |

(2) 法令の改正によるもの

| 関係部局 (所管課) | 関係法令 | 改正の主な内容 | 施行期日 |
|--------------------|------------------------------|----------------------|-------------------|
| 総合政策部 (統計調査課) | 県指定統計条例 | 条例の改正に伴い、引用する関係規定を改正 | 令和 2 年 4 月 1 日 |
| 商工観光労働部 (商工政策課) | 商工会及び商工会議所による小規模事業者の支援に関する法律 | 法律の改正に伴い、引用する関係規定を削除 | 公布の日 |

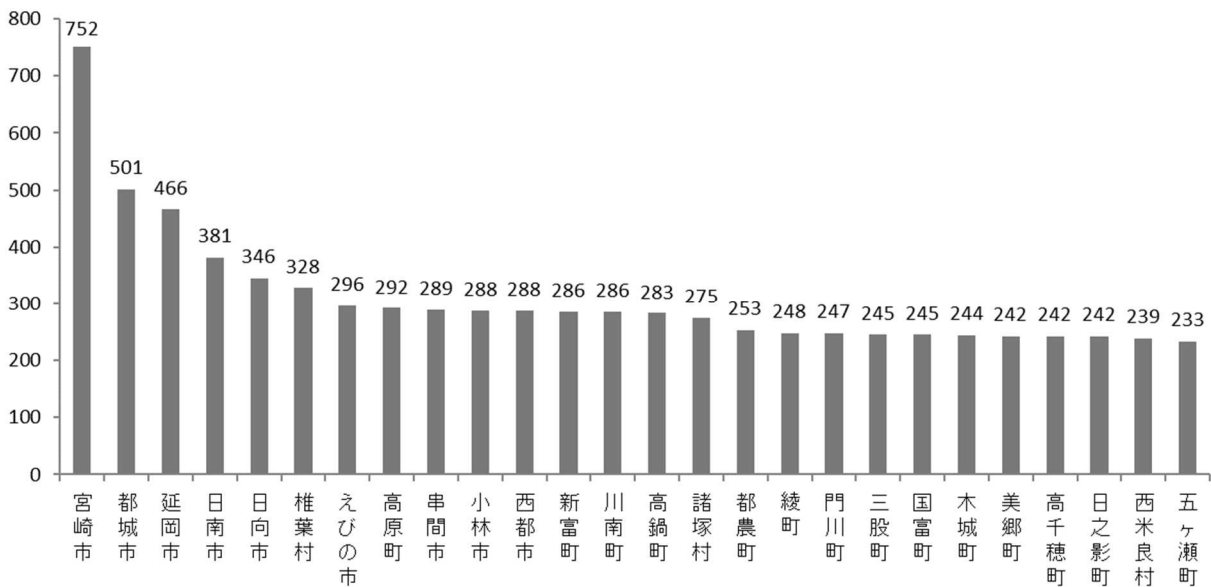
【参 考】

1 移譲事務数の推移



※ 移譲事務数は、市町村へ移譲した事務数の累計。

2 市町村別移譲事務数（改正条例施行後（R2. 4. 1））



※ 移譲事務数は、中核市、保健所設置市等として、法令で移譲されているものを除く。