

1 システム利用にあたっての準備について

(1) システム利用までの手順

手順	主体		内容
	事業者	県	
1	●		パソコン及びインターネット環境の準備
2	●		システム利用登録申請書の提出
3		●	登録完了通知書（ID・パスワード）の郵送
4	●		登録完了通知書（ID・パスワード）を受領した旨を、 県に連絡
5	●		システム登録 （「くじ番号」と「メールアドレス」を登録）
6	●		システムからのメール「パスワード変更のお知らせ」 を受信する
7		●	システムによる見積依頼の開始

(2) 各手順に関する説明

【手順1】

パソコン及びインターネット環境の準備について

電子調達システムは、インターネットを利用したシステムですので、インターネットに接続したパソコンが必要となります。

電子調達システムを利用するために必要なパソコン・ソフトウェアの動作条件は以下のとおりです。

① クライアントハードウェアの条件

- ア CPU：OS（Windows）及びブラウザの動作条件に準拠します。
- イ メモリ：OS（Windows）及びブラウザの動作条件に準拠します。
- ウ 解像度：XGA（1024×768）以上。

② 必要ソフトウェア及び動作プラットフォーム

ア 画面を操作するために必要なソフトウェア

- ・OS : Microsoft Windows 10 以降
- ・ブラウザ : Microsoft Edge【推奨 Microsoft Edge(最新版)】

※ Microsoft Edge 以外のブラウザ(例えば Google Chrome、Mozilla Firefox、Safari など)には対応しておりませんので御注意ください。

- イ 添付ファイルを見るために必要なソフトウェア
 - ・アドビシステムズ社 AdobeReader バージョン 8 以降
- ※フリーソフトです。

③ 推奨PCスペックについて

- ア CPU : Core Duo 1.6GHz 同等以上
- イ 搭載メモリ : 1.0GB 以上

④ 回線速度について

- 推奨回線速度は 1Mbps 以上
- ※ 回線速度は操作性に影響します。高速かつ安定性のある回線をご利用ください。

【手順 2】

システム利用登録申請書の提出

電子調達システムを利用するためには、IDとパスワードが必要になります。
別紙『宮崎県電子調達システム（物品）利用登録申請書』に必要事項を記入して、提出してください。

- ① 受付期間
随時

- ② 受付時間
平日午前 9 時～午後 5 時（正午～午後 1 時を除く。）

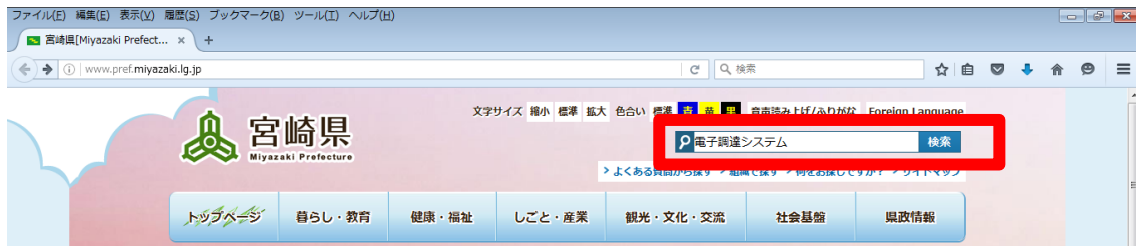
- ③ 提出する書類
宮崎県電子調達システム（物品）利用登録申請書
- ※ 申請書 1 枚のみの提出となります。
 - ※ 申請者が本店の場合には、本店の実印を押印してください。
申請者が支店・営業所などの場合には、本店の実印又は県に登録している受任者の印を押印してください。

- ④ 提出方法：郵送又は持参
郵送で提出する場合、封筒の表面に「宮崎県電子調達システム（物品）利用登録申請書在中」と朱書きしてください。

※ 宮崎県庁ホームページから『宮崎県電子調達システム（物品）利用登録申請書』をダウンロードできます。

【ダウンロード方法】

① 宮崎県庁ホームページのトップページ右上にある検索欄に、「電子調達システム」と入力して検索ボタンをクリック。



② 検索結果に表示された「宮崎県電子調達システム（物品）」をクリックすれば該当ページに移動します。



④ 移動後のページにおいて、『宮崎県電子調達システム（物品）利用登録申請書』をダウンロードしてください。

【手順3】

登録完了通知書（ID・パスワード）の郵送

【手順2】による申請書の提出があつてから、1～2週間後に県からID・パスワードを記載した文書（登録完了通知書）を郵送します。

【手順4】

登録完了通知書（ID・パスワード）を受理した旨を、県に連絡

【手順3】による登録完了通知書が郵送されたら、同封している受理確認表に必要な事項を記入して、受理確認表に記載してあるFAX番号宛に送信してください。また、ID・パスワードは非常に大切なものなので、受理した登録完了通知書は必ず保管してください。

【手順5】

システム登録（「くじ番号」と「メールアドレス」を登録）

システムにログインして、「くじ番号」と「メールアドレス」を登録します。

くじ番号とは・・・

開札において、決定となるべき最低価格の見積りを行った事業者が2名以上いる場合、システム上でくじ（抽選）を行います。その際に使用する任意の3桁の数字を登録しておきます（必ず登録が必要です。お好きな3桁の数字を入力してください）。くじ抽選となった場合は、全ての案件においてこの数字が使用されます。ただし、案件毎に3桁の数字を変更することは可能です。

メールアドレスとは・・・

電子調達システムで業者決定した場合など、必要なタイミングで電子メールを送信します。

電子メールを受け取るには、システムにメールアドレスを登録する必要がありますので、最初に必ずメールアドレスを登録してください。

以下登録の手順を示します。

① システムへのログイン

ア パソコンを起動します。

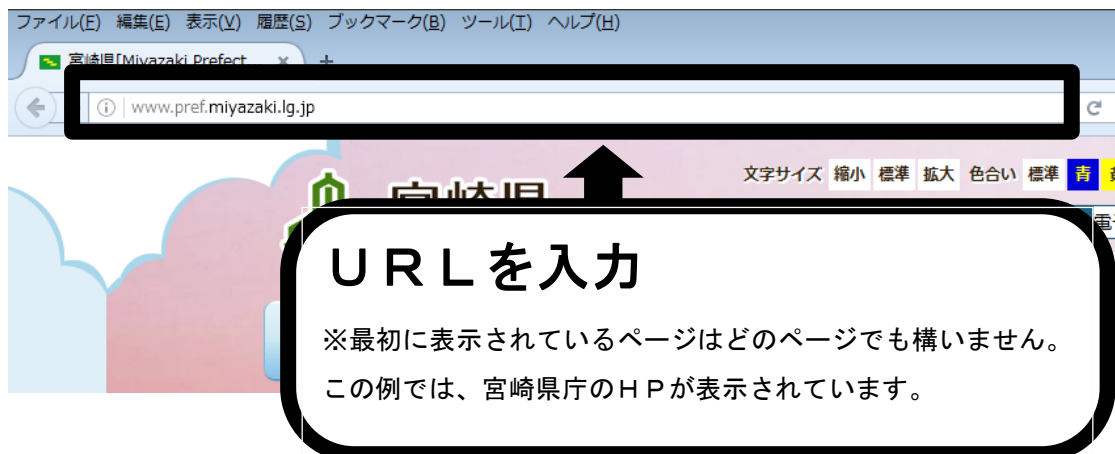
イ Microsoft Edge を起動します。



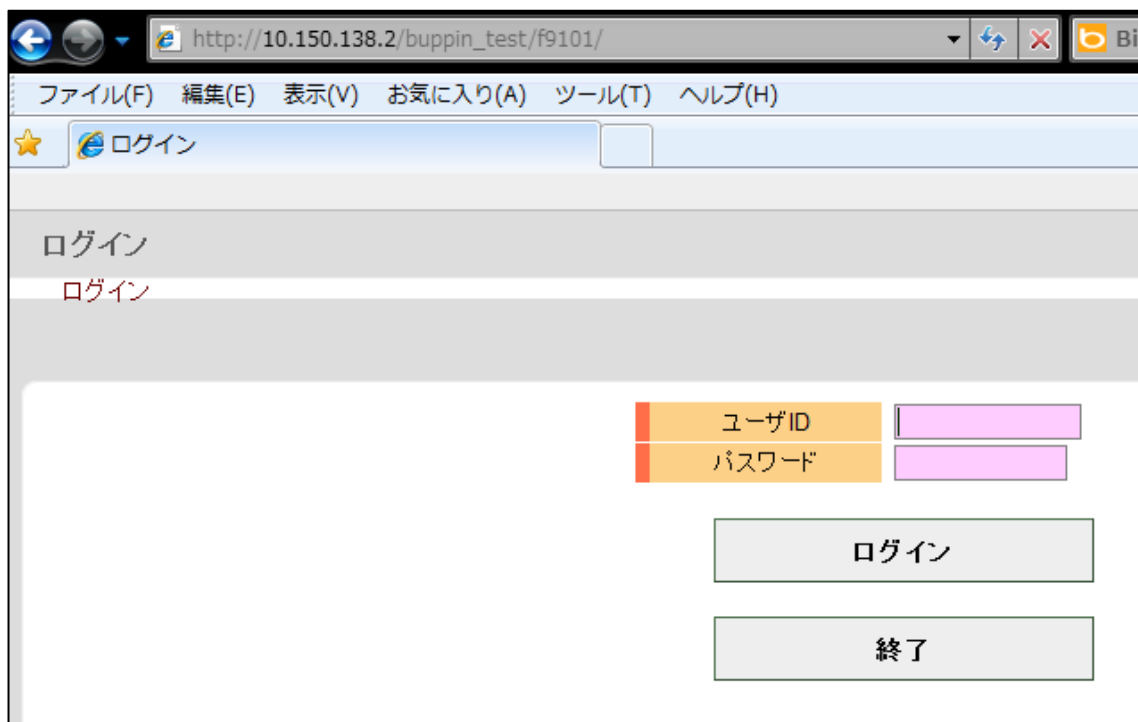
←このアイコン（マーク）をダブルクリックもしくは、右クリックして、『開く』をクリックします。

ウ システムのURLを入力します。（半角）

※ システムのURLは、ID・パスワードを記載した文書（登録完了通知書）に記載しています。



エ システムのログイン画面が表示されます。

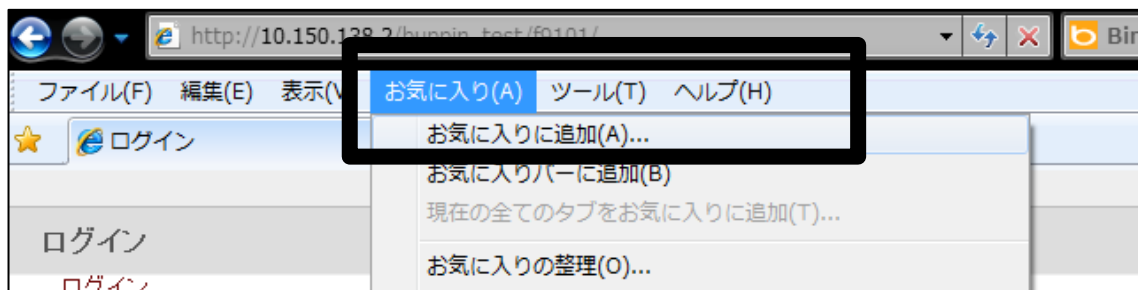


オ このページを「お気に入り」登録してください。

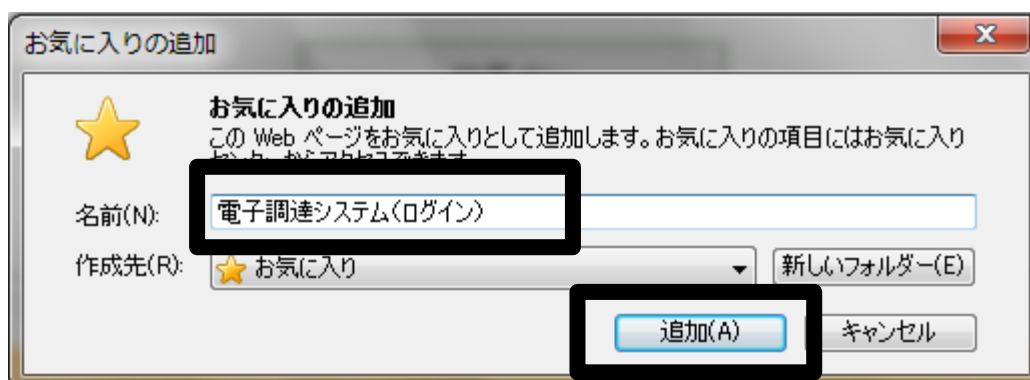
「お気に入り」登録することで、次回以降は、URLを直接入力しなくても、「お気に入り」をクリックし、「電子調達システム（ログイン）」をクリックすることで、ログイン画面を表示させることができます。

【「お気に入り」登録の方法】

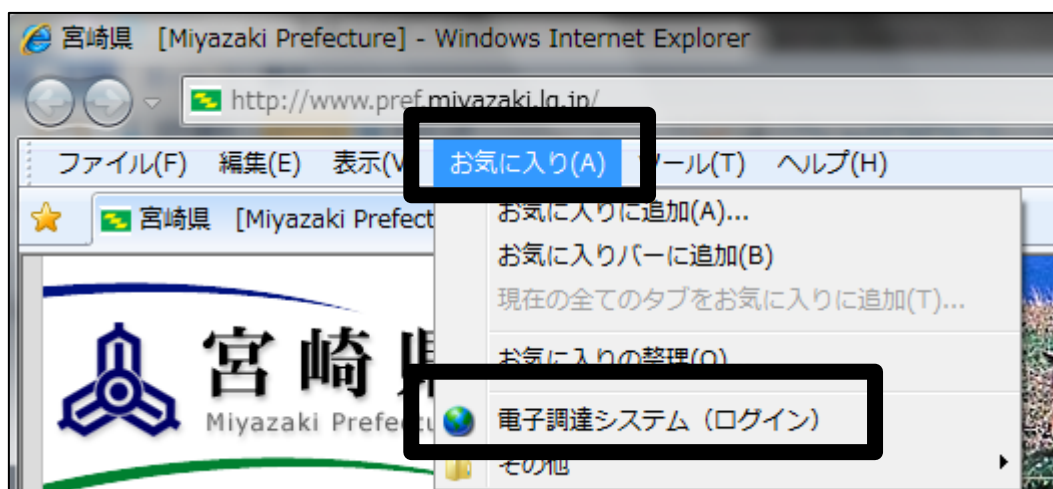
- 「お気に入り (A)」をクリックして、「お気に入りに追加 (A)」をクリックします。



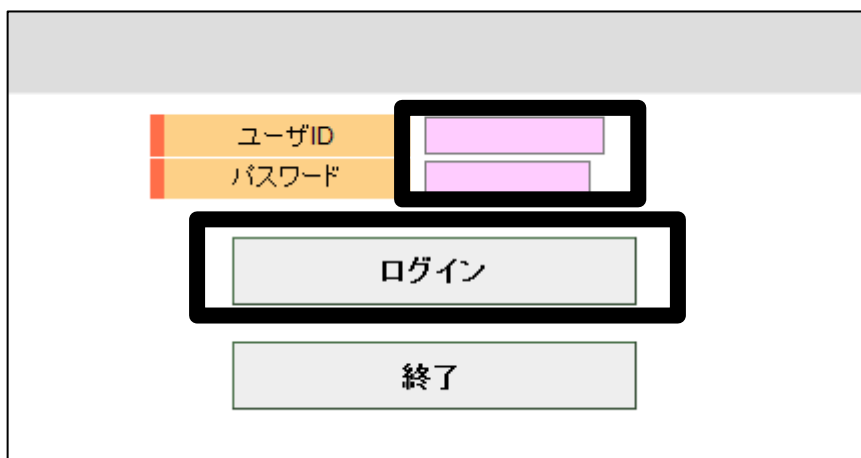
- 「名前」を「電子調達システム (ログイン)」にして、「追加」ボタンをクリックすると、お気に入り登録が完了です。



- 次回からは、どのページからでも、「お気に入り」をクリックして、「電子調達システム (ログイン)」をクリックすれば、ログインページに移動できます。



カ 登録完了通知書に記載されてある「ユーザID」「パスワード」(英数半角)を入力して、**ログイン**ボタンを押します。



The image shows a login interface. It features two input fields: the top one is labeled 'ユーザID' (User ID) and the bottom one is labeled 'パスワード' (Password). Both fields are highlighted with a thick black border. Below these fields is a large button labeled 'ログイン' (Login), also highlighted with a thick black border. At the bottom of the form is a smaller button labeled '終了' (End).

これでシステムへのログインが完了します。

※「ユーザID」「パスワード」の入力はログインする際には毎回必要です。

② 「くじ番号」、「メールアドレス」の登録

ア ログインすると、【事業者メニュー】画面上に次のメッセージが表示されるので、**OK**ボタンをクリックします。



イ 【パスワード等の変更】画面が表示されるので、黒枠部分に必要な事項を入力します。

システム登録情報の変更

事業者名	
現行パスワード	※ 半角英数8文字以上10文字以内(例: oz11a999n)
変更後パスワード	※ 半角英数8文字以上10文字以内(例: oz11a999n)
変更後パスワード確認	※ 確認のため、再度入力して下さい。
くじ番号	
メールアドレス	
パスワード最終更新日	

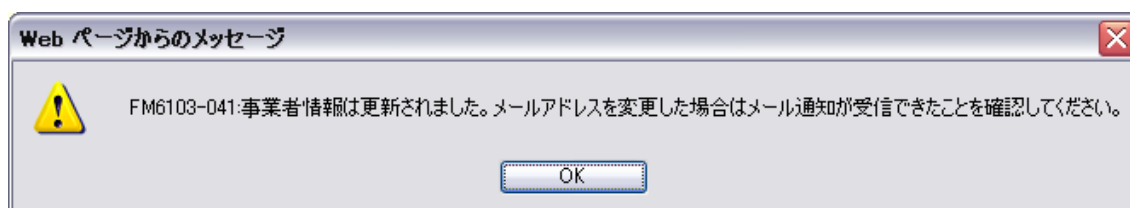
戻る 登録

- ※1 現行パスワード：ログイン時と同じパスワードを入力します。
 なお、初回入力時には、『変更後パスワード』及び『変更後パスワード確認』の欄への入力は不要です。
- ※2 くじ番号：任意のくじ番号（3桁）を入力します。（半角）
- ※3 メールアドレス：登録したメールアドレス宛に、システムからの送信される各種のメール（見積依頼、業者決定など）が送信されます。

ウ 登録 ボタンを押します。

戻る 登録

- ※ 登録が完了すると、次のメッセージが表示されます。
 他のエラーメッセージが表示された場合には、エラーメッセージの指示に従って再度、パスワード等の入力を行い、登録 をクリックしてください。



【手順6】(★重要な手順です。必ず確認してください。)

システムからのメール「パスワード等の変更のお知らせ」を受信する

【手順5】による、「くじ番号」、「メールアドレス」の登録が完了すると、直後に、登録したメールアドレス宛に、システムから、表題「パスワード等の変更のお知らせ」というメールが送信されます。

※登録したメールアドレスにおいて、このメールを受信できない場合には、【手順5】における、「メールアドレス」が正しく登録されていない可能性があります。

その場合、システムからの各種メールを受信することができませんので、再度、【手順5】をやり直してください。

事業者メニュー
ログイン>事業者メニュー

前回ログイン日時:平成25年10月09日 17:31 日付:平成25年10月16日 ログインユーザ: [REDACTED]

[操作マニュアル] [目的別手順]

平成25年度

見積案件一覧 開札結果一覧 依頼・通知一覧

見積案件 及び 開札結果

見積受付中				見積締切後	開札結果		
貴社	見積状況	見積依頼		開札待ち	貴社 決定案件		その他の参加案件
		総数	うち仕様修正後未開封		再見積・最低者協議	総数	
	未登録	0件	0件	0件			

注意！

セキュリティの観点から、パスワードは定期的に変更することをお勧めします。パスワードを変更する場合は、「現行パスワード」、「変更後パスワード」、「変更後パスワード確認」を入力して、**登録**をクリックします。

※ パスワードは8桁以上、10桁以内の半角英数字で入力してください。

【手順7】

システムによる見積依頼の開始

【手順6】まで終了したら、これ以降はシステムから見積依頼が行われます。詳細については、「目的別手順書」をご確認ください。