

新規学卒者のあゆみ

(令和6年3月卒業者分)

令和7年2月

宮崎県商工観光労働部雇用労働政策課



目 次

1 高等学校卒業生

(1) 卒業後の進路	1 ページ
(2) 県内外別就職状況	2 ページ
(3) 求人求職状況	3 ページ
(4) 産業・職業別求人就職状況	4 ページ
(5) 規模別求人就職状況	5 ページ
(6) 地域別就職者数	6 ページ
(7) 職業別希望と求人就職状況	7 ページ

2 中学校卒業生

(1) 卒業後の進路	8 ページ
(2) 県内外別就職状況	9 ページ
(3) 求人求職状況	9 ページ
(4) 産業・職業別求人就職状況	10 ページ
(5) 規模・地域別就職状況	11 ページ
(6) 規模別求人状況（県内）	11 ページ

<資料>

1 高等学校卒業生の離職率の推移(全国・県内)	14 ページ
2 高等学校卒業生 産業別求人状況(県内)及び就職状況(県内+県外)	15 ページ
3 高等学校卒業生 職業別就職状況	19 ページ
4 高等学校卒業生 職業別求人状況(県内)	19 ページ

(注)「新規学卒者」とは、厚生労働省職業安定局「新規学校卒業生職業紹介業務取扱要領」において取扱対象者としている卒業生を示す。



1 高等学校卒業生

(1) 卒業後の進路

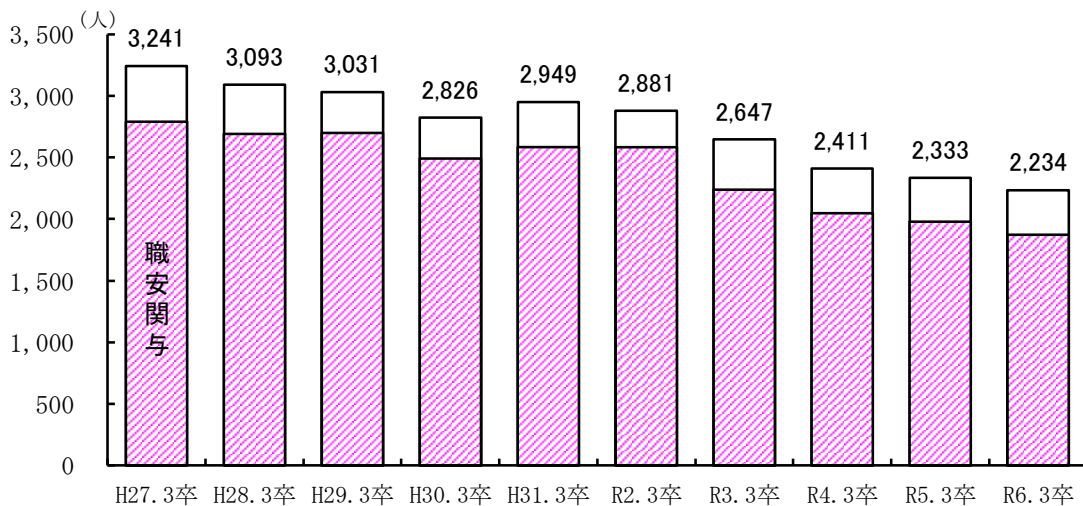
- ・ 卒業生は8,786人で、前年に比べ343人(3.8%)減
- ・ 就職者は2,234人で、前年に比べ99人(4.2%)減
- ・ 公共職業安定所が関与した就職者は1,873人で、関与率(③/②)は83.8%
- ・ 就職率は25.4%で、前年に比べ0.2ポイント減
- ・ 進学者は6,202人で、前年に比べ316人(4.8%)減
- ・ 進学率は70.6%で、前年に比べ0.8ポイント減

表1. 卒業後の進路状況の推移(高等学校)

(単位:人,%)

卒業年	卒業生					就職率 ②/①	進学率 ④/①
	①	就職者		進学者等 ④	その他		
		②	職安関与 ③				
平成27年3月卒	10,716	3,241	2,791	7,217	258	30.2	67.3
28年3月卒	10,620	3,093	2,692	7,331	196	29.1	69.0
29年3月卒	10,329	3,031	2,700	7,035	263	29.3	68.3
30年3月卒	9,990	2,826	2,492	6,916	248	28.3	67.5
31年3月卒	10,121	2,949	2,585	6,893	279	29.1	68.1
令和2年3月卒	10,043	2,881	2,584	6,894	268	28.7	68.6
3年3月卒	9,653	2,647	2,239	6,712	294	27.4	69.5
4年3月卒	9,272	2,411	2,048	6,530	331	26.0	70.4
5年3月卒	9,129	2,333	1,979	6,518	278	25.6	71.4
令和6年3月卒	8,786	2,234	1,873	6,202	350	25.4	70.6

図1. 就職者数の推移(高等学校)



注1 ①・②・④欄は文部科学省「学校基本調査」、③欄は宮崎労働局職業安定課資料

2 「就職者」には、進学した者のうち就職している者を含む。

3 「職安関与」は、「就職者」のうち公共職業安定所が関与した就職者を内数で示す。

4 「進学者等」は、大学等進学者、専修学校(専門課程)進学者、専修学校(一般課程)等入学者、公共職業能力開発施設等入学者の合計を示し、うち就職しているものを除く。

(2) 県内外別就職状況

- ・ 県内就職者数は1,205人で、前年に比べ85人(6.6%)減
- ・ 県外就職者数は668人で、前年に比べ21人(3.0%)減

表2. 県内、県外別就職者数の推移(高等学校)

(単位:人)

区分 卒業年	就職者数			うち県内			うち県外		
	計	男	女	計	男	女	計	男	女
平成27年3月卒	2,791	1,696	1,095	1,516	760	756	1,275	936	339
28年3月卒	2,692	1,599	1,095	1,511	737	756	1,181	862	339
29年3月卒	2,700	1,644	1,093	1,534	794	774	1,166	850	319
30年3月卒	2,492	1,569	923	1,453	783	670	1,039	786	253
31年3月卒	2,585	1,536	1,049	1,529	777	752	1,056	759	297
令和2年3月卒	2,584	1,565	1,019	1,534	824	710	1,050	741	309
3年3月卒	2,239	1,383	856	1,401	768	633	838	615	223
4年3月卒	2,048	1,263	785	1,344	743	601	704	520	184
5年3月卒	1,979	1,227	752	1,290	735	555	689	492	197
令和6年3月卒	1,873	1,166	707	1,205	676	529	668	490	178

(出典:宮崎労働局職業安定課資料)

図2. 県内、県外別就職率の推移(高等学校)

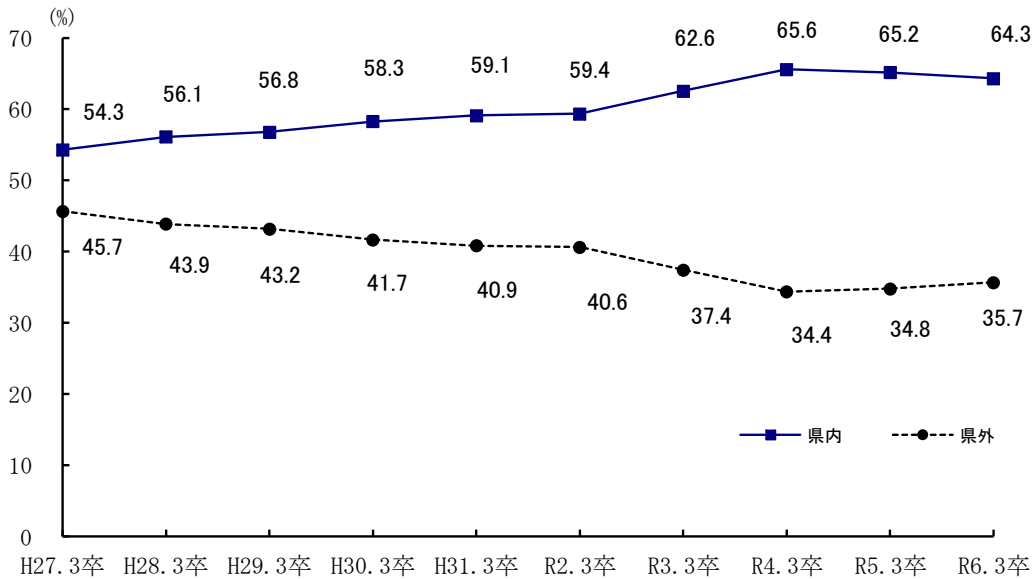


表3. 県内、県外別就職比率の推移

(単位:%)

	H27.3卒	H28.3卒	H29.3卒	H30.3卒	H31.3卒	R2.3卒	R3.3卒	R4.3卒	R5.3卒	R6.3卒
県内	54.3	56.1	56.8	58.3	59.1	59.4	62.6	65.6	65.2	64.3
県外	45.7	43.9	43.2	41.7	40.9	40.6	37.4	34.4	34.8	35.7

(出典:宮崎労働局職業安定課資料)

(3) 求人求職状況

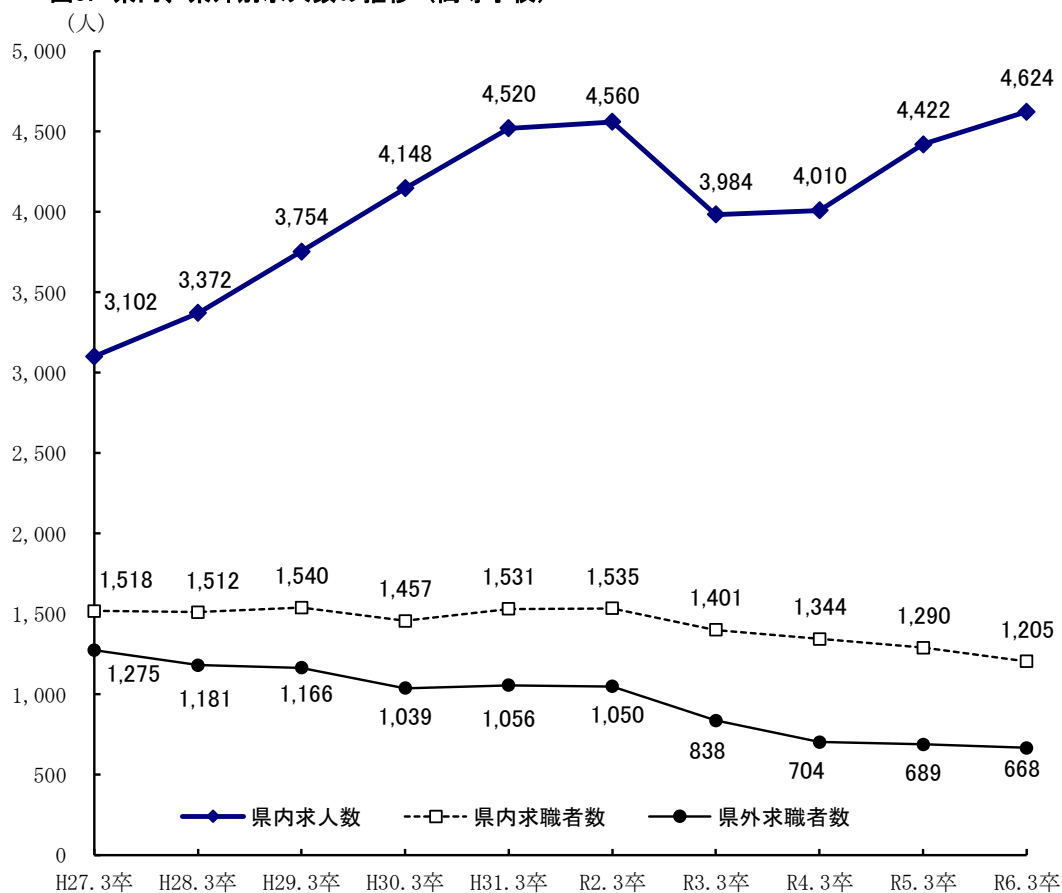
- ・ 県内求人数は4,624人で、前年に比べ202人(4.6%)増
- ・ 県内求職者に対する求人倍率は3.84倍で、前年に比べ0.41ポイント増

表4. 求人数・求職者数・求人倍率の推移(高等学校) (単位:人,倍)

区分 卒業年	県内 求人数 ①	求職者数			県内求職者 に対する求人 倍率 ①/②
		計	県内 ②	県外	
平成27年3月卒	3,102	2,793	1,518	1,275	2.04
28年3月卒	3,372	2,693	1,512	1,181	2.23
29年3月卒	3,754	2,706	1,540	1,166	2.44
30年3月卒	4,148	2,496	1,457	1,039	2.85
31年3月卒	4,520	2,587	1,531	1,056	2.95
令和2年3月卒	4,560	2,585	1,535	1,050	2.97
3年3月卒	3,984	2,239	1,401	838	2.84
4年3月卒	4,010	2,048	1,344	704	2.98
5年3月卒	4,422	1,979	1,290	689	3.43
令和6年3月卒	4,624	1,873	1,205	668	3.84

(出典：宮崎労働局職業安定課資料)

図3. 県内、県外別求人数の推移(高等学校)



(4) 産業・職業別求人就職状況

表5. 産業・職業別求人就職状況(高等学校)

令和6年3月卒業者(単位:人)

		県内求人数 計	就職者数(県内+県外)		
			計	男	女
総数		4,624	1,873	1,166	707
産業別	A, B 農, 林, 漁業(01~04)	159	39	36	3
	C 鉱業, 採石業, 砂利採取業(05)	8	4	3	1
	D 建設業(06~08)	677	214	176	38
	E 製造業(09~32)	1,407	714	521	193
	09 食料品製造業	332	93	49	44
	10 飲料・たばこ・飼料製造業	63	31	11	20
	11 繊維工業	106	7	1	6
	12 木材・木製品製造業	98	23	18	5
	13 家具・装備品製造業	12	3	3	0
	14 パルプ・紙・紙加工品製造業	22	8	6	2
	15 印刷・同関連業	36	11	7	4
	16 化学工業	50	68	57	11
	17 石油製品・石炭製品製造業	0	10	8	2
	18 プラスチック製品製造業	52	20	16	4
	19 ゴム製品製造業	58	30	28	2
	21 窯業・土石製品製造業	17	3	2	1
	22 鉄鋼業	2	21	18	3
	23 非鉄金属製造業	0	13	13	0
	24 金属製品製造業	55	11	10	1
	25 はん用機械器具製造業	88	25	23	2
	26 生産用機械器具製造業	30	19	16	3
	27 業務用機械器具製造業	75	61	31	30
	28 電子部品・デバイス・電子回路製造業	72	28	23	5
	29 電気機械器具製造業	141	73	53	20
	30 情報通信機械器具製造業	4	6	4	2
	31 輸送用機械器具製造業	71	141	118	23
	20, 32 その他の製造業	23	9	6	3
	F 電気・ガス・熱供給・水道業(33~36)	9	25	22	3
	G 情報通信業(37~41)	77	46	21	25
	H 運輸業, 郵便業(42~49)	126	82	54	28
	I 卸売業, 小売業(50~61)	543	191	97	94
	50~55 卸売業	156	55	29	26
	56~61 小売業	387	136	68	68
	J 金融業, 保険業(62~67)	72	40	4	36
	K 不動産業, 物品賃貸業(68~70)	39	14	10	4
	L 学術研究, 専門・技術サービス業(71~74)	90	45	34	11
	M 宿泊業, 飲食サービス業(75~77)	285	114	55	59
	76 飲食店	206	51	32	19
	N 生活関連サービス業, 娯楽業(78~80)	189	87	24	63
	O 教育, 学習支援業(81, 82)	19	15	9	6
	P 医療, 福祉(83~85)	572	111	31	80
Q 複合サービス事業(86, 87)	126	40	16	24	
R サービス業(他に分類されないもの)(88~96)	226	84	52	32	
S, T 公務(他に分類されるものを除く)・その他(97, 98, 99)	0	8	1	7	
職業別	A, B, C 専門的, 技術的, 管理的職業従事者, 事務従事者	1,039	480	243	237
	D 販売従事者	421	115	47	68
	E サービス職業従事者	986	304	110	194
	H, I, J, K 技能工, 採掘, 製造, 建築従事者	1,983	916	716	200
	(49~59) 生産工程従事者	1,342	693	518	175
	(60~63) 輸送従事者	102	25	24	1
	(64, 67) 定置機関・建設機械運転, 電気工事従事者	260	99	92	7
	(65, 66, 68~73) 建設・採掘・労務従事者	279	99	82	17
その他職業従事者	195	58	50	8	

(出典: 宮崎労働局職業安定課資料)

(5) 規模別求人就職状況

① 規模別就職状況

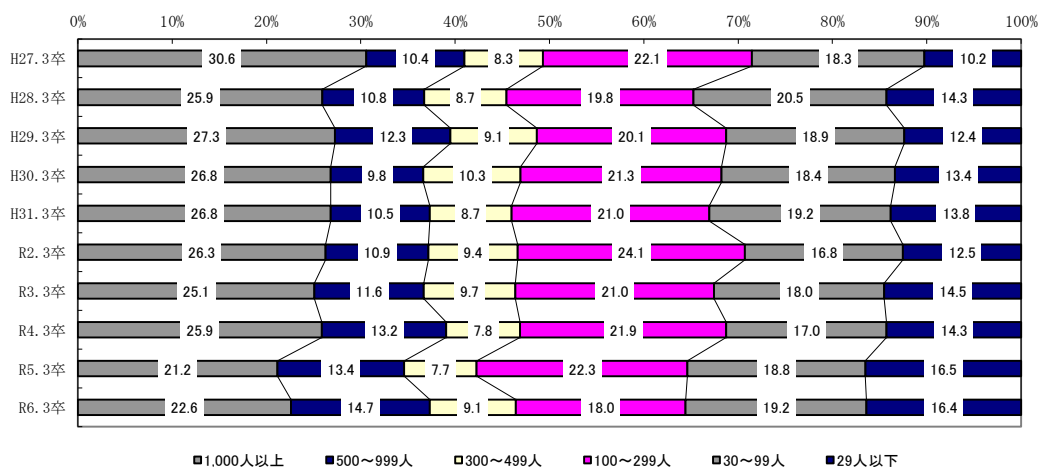
表6. 規模別就職者数の推移(高等学校)

(単位:人)

	H27. 3卒	H28. 3卒	H29. 3卒	H30. 3卒	H31. 3卒	R2. 3卒	R3. 3卒	R4. 3卒	R5. 3卒	R6. 3卒
1,000人以上	853	698	736	668	693	679	562	530	419	423
500~999人	291	291	331	245	272	282	259	270	266	276
300~499人	232	235	247	257	224	244	218	160	152	171
100~299人	618	533	542	530	542	622	471	448	442	337
30~99人	511	551	509	459	497	433	404	348	373	359
29人以下	286	384	335	333	357	324	325	292	327	307
計	2,791	2,692	2,700	2,492	2,585	2,584	2,239	2,048	1,979	1,873

(出典:宮崎労働局職業安定課資料)

図4. 規模別就職者数の推移(高等学校)



② 規模別求人状況(県内)

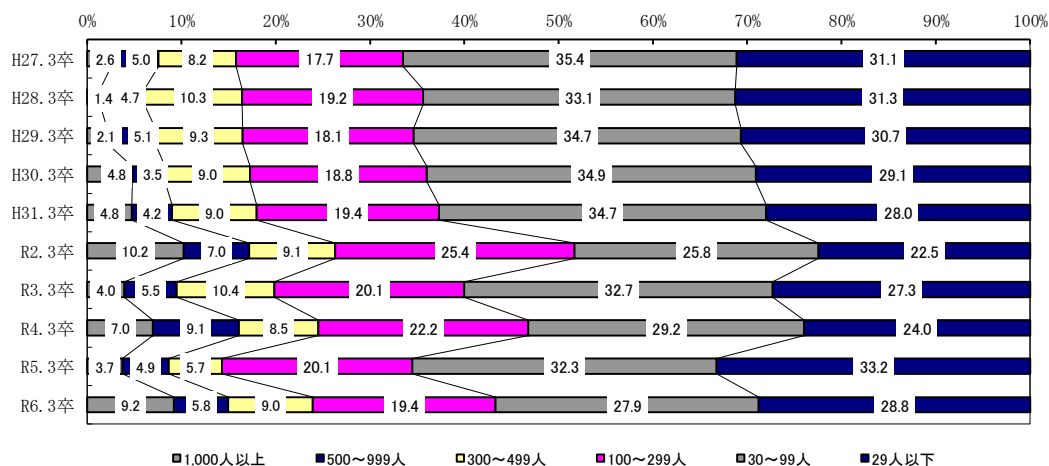
表7. 規模別求人数の推移(高等学校)

(単位:人)

	H27. 3卒	H28. 3卒	H29. 3卒	H30. 3卒	H31. 3卒	R2. 3卒	R3. 3卒	R4. 3卒	R5. 3卒	R6. 3卒
1,000人以上	80	46	79	198	215	466	158	280	165	426
500~999人	155	159	192	145	192	317	221	365	218	266
300~499人	255	349	348	373	405	417	413	339	250	415
100~299人	549	647	681	778	875	1,158	801	892	891	896
30~99人	1,098	1,117	1,302	1,447	1,567	1,178	1,304	1,172	1,429	1,291
29人以下	965	1,054	1,152	1,207	1,266	1,024	1,087	962	1,469	1,330
計	3,102	3,372	3,754	4,148	4,520	4,560	3,984	4,010	4,422	4,624

(出典:宮崎労働局職業安定課資料)

図5. 規模別求人割合の推移(高等学校)



(6) 地域別就職者数

県外就職者の内訳としては、福岡県が最も多く159人(23.8%)、次いで東京都91人(13.6%)、愛知県84人(12.6%)、大阪府82人(12.3%)

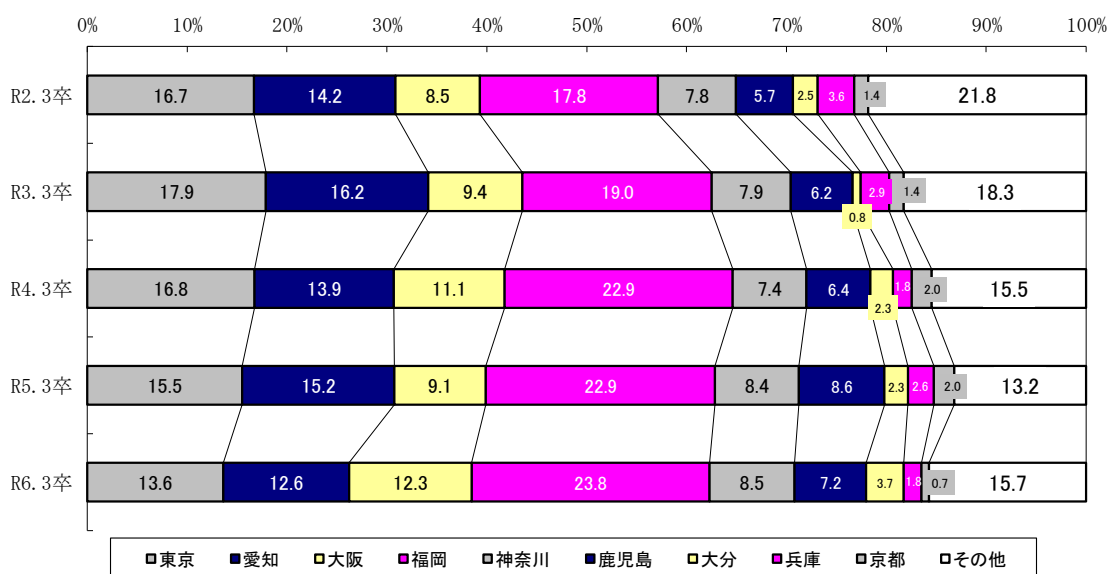
表8. 地域別就職者数の推移(高等学校)

(単位:人)

	R2.3卒	R3.3卒	R4.3卒	R5.3卒	R6.3卒		R2.3卒	R3.3卒	R4.3卒	R5.3卒	R6.3卒
1 北海道	6	3	3	3	1	25 滋賀	13	2	3	5	4
2 青森	2					26 京都	15	12	14	14	5
3 岩手	2					27 大阪	89	79	78	63	82
4 宮城	3					28 兵庫	38	24	13	18	12
5 秋田	2					29 奈良	3	4		2	3
6 山形	2		1			30 和歌山	9	4	2	2	2
7 福島	2					31 鳥取	1	1			2
8 茨城	3	3	1	2		32 島根	1				
9 栃木	3		3	2	3	33 岡山	9	6	12	1	4
10 群馬	5	7	2	4	6	34 広島	15	14	7	9	7
11 埼玉	23	23	15	10	7	35 山口	8	3	2	2	6
12 千葉	43	43	25	27	32	36 徳島	2	2	2		
13 東京	175	150	118	107	91	37 香川	2	2	1	1	
14 神奈川	82	66	52	58	57	38 愛媛	3	3		1	2
15 新潟	1		1			39 高知	1				
16 富山	2					40 福岡	187	159	161	158	159
17 石川	2	2				41 佐賀	10	3	4	3	1
18 福井	2					42 長崎	8	6	5	4	3
19 山梨	2					43 熊本	14	10	12	6	17
20 長野	3		1	1	2	44 大分	26	7	16	16	25
21 岐阜	5	2	2			45 宮崎	1,534	1,401	1,344	1,290	1,205
22 静岡	4	1	1			46 鹿児島	60	52	45	59	48
23 愛知	149	136	98	105	84	47 沖縄	1	3		1	2
24 三重	12	6	4	5	1	計	2,584	2,239	2,048	1,979	1,873

(出典:宮崎労働局職業安定課資料)

図6. 地域別就職者(県外就職者)の割合の推移(高等学校)



(7) 職業別希望と求人就職状況

表9. 職業別希望・求人・就職者数の推移(高等学校)

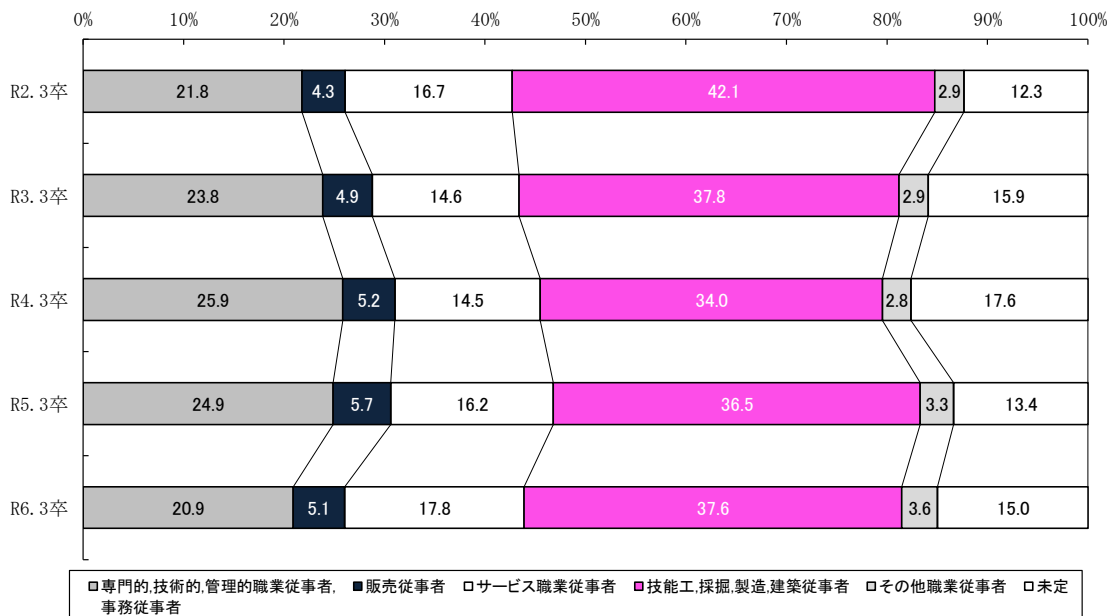
(単位:人)

		R2. 3卒	R3. 3卒	R4. 3卒	R5. 3卒	R6. 3卒
専門的, 技術的, 管理的 職業従事者, 事務 従事者	求人	991	892	880	1,002	1,039
	希望	559	600	555	528	429
	就職	566	570	531	539	480
販売従事者	求人	390	423	354	353	421
	希望	110	124	111	122	105
	就職	171	170	163	105	115
サービス職業 従事者	求人	1,119	978	857	988	986
	希望	428	368	311	343	366
	就職	459	372	322	327	304
技能工, 採掘, 製造, 建築従事者	求人	1,844	1,508	1,729	1,912	1,983
	希望	1,080	952	731	775	771
	就職	1,270	1,074	990	955	916
その他職業従事者	求人	216	183	190	167	195
	希望	74	73	61	70	73
	就職	118	53	42	53	58
未定	希望	317	400	378	284	307
計	求人	4,560	3,984	4,010	4,422	4,624
	希望	2,568	2,517	2,147	2,122	2,051
	就職	2,584	2,239	2,048	1,979	1,873

注 「求人」は県内求人。「希望」、「就職」は県内外を合わせた県内高校新卒者の状況。

(出典: 宮崎労働局職業安定課資料)

図7. 職業別就職希望状況の割合の推移(高等学校)



2 中学校卒業生

(1) 卒業後の進路

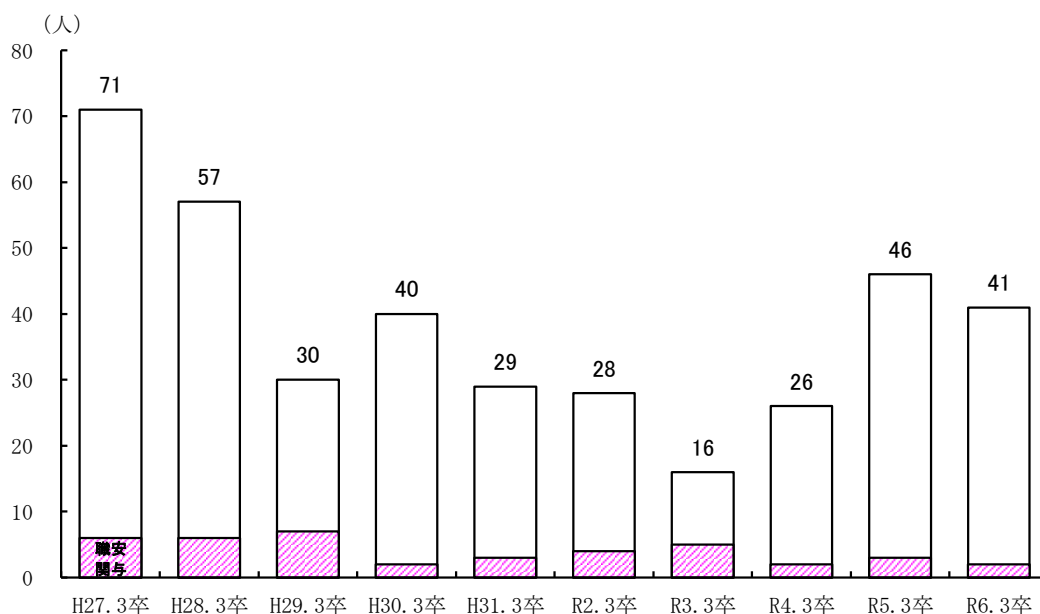
- ・卒業生は10,111人で、前年に比べ322人(3.1%)減
- ・公共職業安定所が関与した就職者は2人で、関与率(③/②)は4.9%
- ・就職者は41人で、前年に比べ5人(10.9%)減
- ・就職率は0.4%で、前年と同程度

表10. 卒業後の進路状況の推移(中学校)

(単位:人,%)

区分 卒業年	卒業生					就職率 ②/①	進学率 ④/①
	①	就職者		進学者等 ④	その他		
		②	職安関与 ③				
平成27年3月卒	10,899	71	6	10,733	160	0.7	98.5
28年3月卒	10,945	57	6	10,806	82	0.5	98.7
29年3月卒	10,863	30	7	10,751	82	0.3	99.0
30年3月卒	10,481	40	2	10,367	74	0.4	98.9
31年3月卒	10,226	29	3	10,119	78	0.3	99.0
令和2年3月卒	10,106	28	4	9,985	93	0.3	98.8
3年3月卒	9,741	16	5	9,651	74	0.2	99.1
4年3月卒	9,995	26	2	9,900	69	0.3	99.0
5年3月卒	10,433	46	3	10,298	89	0.4	98.7
令和6年3月卒	10,111	41	2	9,992	78	0.4	98.8

図8. 就職者数の推移(中学校)



- 注1 ①・②・④欄は文部科学省「学校基本調査」、③欄は宮崎労働局職業安定課資料
 2 「就職者」には、進学した者のうち就職している者を含む。
 3 「職安関与」は、「就職者」のうち公共職業安定所が関与した就職者を内数で示す。
 4 「進学者等」は、高等学校等進学者、専修学校(高等課程)進学者、専修学校(一般課程)等入学者、公共職業能力開発施設等入学者を示し、うち就職しているものを除く。

(2) 県内外別就職状況

- ・ 県内就職者数は2人で、前年と比べ1人減
- ・ 県外就職者数は0人で、前年と同数

表11. 県内、県外別就職者数の推移(中学校)

(単位:人)

区分 卒業年	就職者数			うち県内			うち県外		
	計	男	女	計	男	女	計	男	女
平成27年3月卒	6	3	3	6	3	3	0	0	0
28年3月卒	6	4	2	3	1	2	3	3	0
29年3月卒	7	6	1	5	5	0	2	1	1
30年3月卒	2	2	0	1	1	0	1	1	0
31年3月卒	3	1	2	1	1	0	2	0	2
令和2年3月卒	4	3	1	3	2	1	1	1	0
3年3月卒	5	2	3	5	2	3	0	0	0
4年3月卒	2	2	0	1	1	0	1	1	0
5年3月卒	3	2	1	3	2	1	0	0	0
令和6年3月卒	2	1	1	2	1	1	0	0	0

(出典: 宮崎労働局職業安定課資料)

(3) 求人求職状況

- ・ 県内求人数は3人で、前年と同数
- ・ 県内求職者に対する求人倍率は0.6倍で、前年に比べて0.4ポイント減

表12. 求人数・求人倍率の推移(中学校)

(単位:人,倍)

区分 卒業年	県内 求人数 ①	求職者数			県内求職者に 対する求人 倍率 ①/②
		計	県内 ②	県外	
平成27年3月卒	13	7	6	1	2.17
28年3月卒	11	9	6	3	1.83
29年3月卒	9	7	5	2	1.80
30年3月卒	12	2	1	1	12.00
31年3月卒	2	4	2	2	1.00
令和2年3月卒	4	6	5	1	0.80
3年3月卒	8	5	5	0	1.60
4年3月卒	2	2	1	1	2.00
5年3月卒	3	3	3	0	1.00
令和6年3月卒	3	2	2	0	1.50

(出典: 宮崎労働局職業安定課資料)

(4) 産業・職業別求人就職状況

表13. 産業・職業別求人就職状況（中学校）

令和6年3月卒業者（単位：人）

		県内求人数 計	就職者数（県内+県外）		
			計	男	女
総数		3	2	1	1
産業別	A, B 農, 林, 漁業 (01~04)				
	C 鉱業, 採石業, 砂利採取業 (05)				
	D 建設業 (06~08)				
	E 製造業 (09~32)				
	09 食品製造業				
	10 飲料・たばこ・飼料製造業				
	11 繊維工業				
	12 木材・木製品製造業				
	13 家具・装備品製造業				
	14 パルプ・紙・紙加工品製造業				
	15 印刷・同関連業				
	16 化学工業				
	17 石油製品・石炭製品製造業				
	18 プラスチック製品製造業				
	19 ゴム製品製造業				
	21 窯業・土石製品製造業				
	22 鉄鋼業				
	23 非鉄金属製造業				
	24 金属製品製造業				
	25 はん用機械器具製造業				
	26 生産用機械器具製造業				
	27 業務用機械器具製造業				
	28 電子部品・デバイス・電子回路製造業				
	29 電気機械器具製造業				
	30 情報通信機械器具製造業				
	31 輸送用機械器具製造業				
	20, 32 その他の製造業				
	F 電気・ガス・熱供給・水道業 (33~36)				
	G 情報通信業 (37~41)				
	H 運輸業, 郵便業 (42~49)				
	I 卸売業, 小売業 (50~61)				
	J 金融業, 保険業 (62~67)				
K 不動産業, 物品賃貸業 (68~70)					
L 学術研究, 専門・技術サービス業 (71~74)					
M 宿泊業, 飲食サービス業 (75~77)	3	2	1	1	
76 飲食店	2	1	1		
N 生活関連サービス業, 娯楽業 (78~80)					
O 教育, 学習支援業 (81, 82)					
P 医療, 福祉 (83~85)					
Q 複合サービス事業 (86, 87)					
R サービス業（他に分類されないもの） (88~96)					
S, T 公務（他に分類されるものを除く）・その他 (97, 98, 99)					
職業別	A, B, C 専門的, 技術的, 管理的職業従事者, 事務従事者				
	D 販売従事者	1	1	1	
	E サービス職業従事者				
	H, I, J, K 技能工, 採掘, 製造, 建築従事者	1			
	(49~59) 生産工程従事者				
	(60~63) 輸送従事者				
	(64, 67) 定置機関・建設機械運転, 電気工事従事者				
	(65, 66, 68~73) 建設・採掘・労務従事者	1			
その他職業従事者	1	1	1		

(出典：宮崎労働局職業安定課資料)

(5) 規模・地域別就職状況

表14. 規模・地域別就職者数の推移(中学校)

(単位:人)

		H27. 3卒	H28. 3卒	H29. 3卒	H30. 3卒	H31. 3卒	R2. 3卒	R3. 3卒	R4. 3卒	R5. 3卒	R6. 3卒
就職者総数		6	6	7	2	3	4	5	2	3	2
規模別	29人以下	4	2	4	1	1	1	3	2	1	
	30～99人	1	1				2			2	1
	100～299人	1	1	1				1			
	300～499人										
	500～999人							1			
	1,000人以上		2	2	1	2	1				1
地域別	東京			2							
	神奈川										
	愛知		3		1	2	1		1		
	三重										
	大阪										
	兵庫										
	福岡										
	大分										
	鹿児島										
	県外計	0	3	2	1	2	1	0	1	0	0
	宮崎	6	3	5	1	1	3	5	1	3	2

(出典：宮崎労働局職業安定課資料)

(6) 規模別求人状況(県内)

表15. 規模別求人状況の推移(中学校)

(単位:人)

		H27. 3卒	H28. 3卒	H29. 3卒	H30. 3卒	H31. 3卒	R2. 3卒	R3. 3卒	R4. 3卒	R5. 3卒	R6. 3卒
求人総数		13	11	9	12	2	4	8	2	3	3
規模別	29人以下	9	7	6	5	2	2	4	2	1	1
	30～99人	2	4	2	2		2	1		2	1
	100～299人	1		1				1			
	300～499人										
	500～999人	1			5			2			
	1,000人以上										1

(出典：宮崎労働局職業安定課資料)

資料編



〈資料1〉高等学校卒業者の離職率の推移

表16

(単位:%)

卒業年	離職率	高等学校卒業者の離職率（全国）				高等学校卒業者の離職率（県内）			
		就職後 1年目	就職後 2年目	就職後 3年目	3年間 累計	就職後 1年目	就職後 2年目	就職後 3年目	3年間 累計
H24.3卒		19.8	11.7	8.6	40.0	25.7	12.0	9.2	47.0
H25.3卒		20.1	11.8	9.1	40.9	19.5	12.6	11.5	43.7
H26.3卒		19.5	12.0	9.3	40.8	21.1	13.5	9.7	44.4
H27.3卒		18.2	11.6	9.6	39.3	21.8	11.4	10.5	43.7
H28.3卒		17.4	11.7	10.1	39.2	18.9	11.6	10.7	41.2
H29.3卒		17.2	12.3	10.0	39.5	19.0	13.2	10.6	42.8
H30.3卒		16.9	11.9	8.1	36.9	17.8	12.5	8.6	38.9
H31.3卒		16.3	10.1	9.6	35.9	17.0	11.0	10.7	38.7
R2.3卒		15.1	11.7	10.2	37.0	14.1	12.3	10.2	36.7
R3.3卒		16.7	12.2	9.4	38.4	18.7	12.8	9.3	40.9
R4.3卒		17.9	11.5		29.3	19.4	12.3		31.6
R5.3卒		17.4			17.4	17.3			17.3

注1 数値は雇用保険の加入届、喪失届の手続きを基に算出している。

遡及して手続した場合や四捨五入の関係上、1年目、2年目、3年目の合計値と合わないことがある。

注2 離職率は離職した都道府県で計上されるため、必ずしも宮崎県で採用された者の離職を意味するものではない。

図9. 高等学校卒業者の離職率の推移（全国）

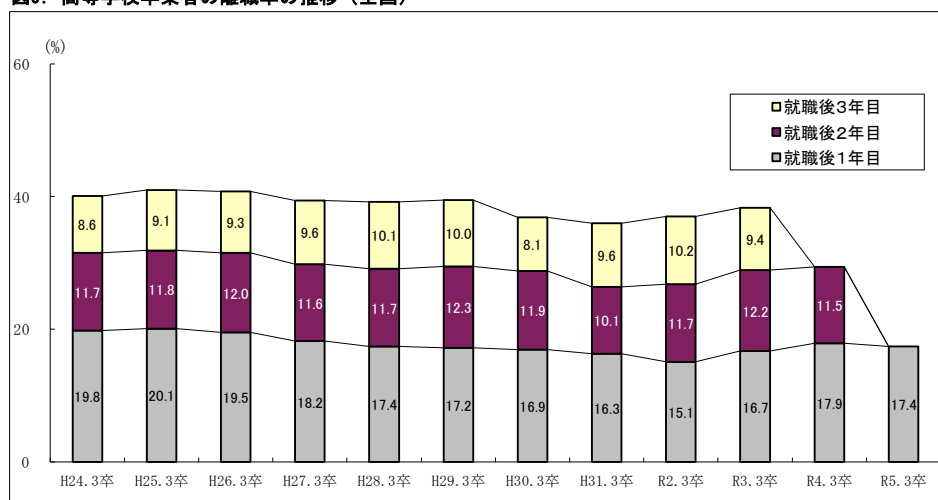
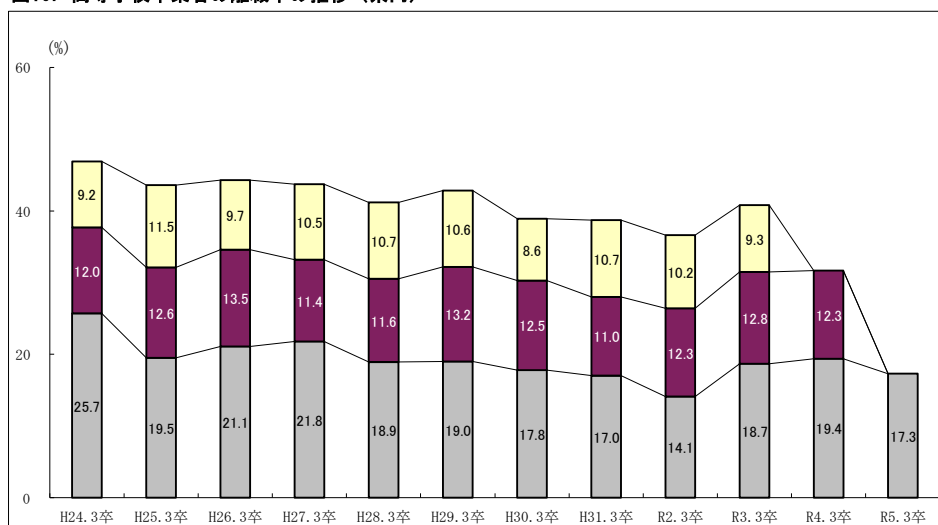


図10. 高等学校卒業者の離職率の推移（県内）



(出典：宮崎労働局職業安定課資料)

〈資料2〉高等学校卒業生 産業別求人状況（県内）及び就職状況（県内＋県外）

表17

(単位:人)

産業	卒業年		H26.3卒		H27.3卒	
	求人数	就職者数	求人数	就職者数	求人数	就職者数
農, 林, 漁業	100	44	127	44		
鉱業	3	3	3	2		
建設業	312	244	405	289		
製造業	573	894	711	975		
食料品	166	205	215	219		
飲料・飼料・たばこ	15	15	33	26		
繊維工業	88	54	110	47		
衣服・その他の繊維製品	29	16	54	27		
木材・木製品	14	13	9	12		
家具・装備品	2	16	5	12		
パルプ・紙・紙加工品	19	29	12	26		
印刷・同関連業	16	43	24	50		
化学工業	0	5	0	6		
石油製品・石炭製品	20	22	26	15		
プラスチック製品	25	23	35	29		
ゴム製品	7	18	9	19		
窯業・土石製品	3	50	3	70		
鉄鋼業	0	7	0	3		
非鉄金属	39	35	34	32		
金属製品	18	33	6	22		
一般機械器具	17	33	23	28		
電気機械器具	22	32	19	17		
情報通信機械器具	25	24	32	32		
電子部品・デバイス	16	49	18	58		
輸送用機械器具	5	5	8	15		
精密機械器具	20	157	23	193		
その他の製造業	7	10	13	17		
電気・ガス・熱供給・水道業	8	34	4	34		
情報通信業	37	45	56	58		
運輸業	35	116	45	142		
卸売・小売業	377	339	379	314		
卸売業	158	101	137	90		
小売業	219	238	242	224		
金融・保険業	51	51	71	44		
不動産業	12	20	39	21		
学術研究, 専門・技術サービス業	28	35	28	33		
宿泊業, 飲食サービス業	169	251	153	228		
飲食店	64	123	86	157		
生活関連サービス業, 娯楽業	167	147	166	124		
教育・学習支援業	15	12	15	11		
医療・福祉	595	298	627	290		
複合サービス事業	97	63	71	54		
サービス業 (他に分類されないもの)	107	123	202	114		
職業紹介・労働者派遣業	12	22	70	12		
その他の事業サービス業	6	59	102	88		
公務・その他	0	1	0	14		
計	2,686	2,720	3,102	2,791		

産業	卒業年		H28.3卒		H29.3卒		H30.3卒	
	求人数	就職者数	求人数	就職者数	求人数	就職者数	求人数	就職者数
農, 林, 漁業	142	39	166	39	172	39		
鉱業, 採石業, 砂利採取業	3	4	2	5	3	3		
建設業	444	263	418	255	486	226		
製造業	879	1,013	907	1,031	1,122	1,031		
食料品	276	213	261	214	248	178		
飲料・たばこ・飼料	45	37	34	33	77	43		
繊維工業	114	59	109	40	103	47		
木材・木製品	58	26	67	20	58	19		
家具・装備品	8	5	13	5	13	3		
パルプ・紙・紙加工品	12	9	9	14	11	13		
印刷・同関連業	25	25	27	32	18	22		
化学工業	34	71	57	79	76	95		
石油製品・石炭製品	0	11	0	13	0	13		
プラスチック製品	28	15	32	13	31	14		
ゴム製品	24	19	26	20	31	26		
窯業・土石製品	5	11	9	6	14	9		
鉄鋼業	1	77	2	69	6	52		
非鉄金属	0	3	0	7	0	7		
金属製品	44	21	47	22	41	24		
はん用機械器具	28	30	35	39	39	26		
生産用機械器具	17	20	19	23	29	23		
業務用機械器具	41	43	45	54	121	60		
電子部品・デバイス・電子回路	34	36	26	34	66	49		
電気機械器具	27	53	34	57	43	64		
情報通信機械器具	16	13	21	14	27	11		
輸送用機械器具	29	200	25	208	54	212		
その他の製造業	13	16	9	15	16	21		
電気・ガス・熱供給・水道業	9	37	7	27	7	22		
情報通信業	72	59	116	64	92	63		
運輸業	70	143	79	105	110	113		
卸売・小売業	426	253	510	314	586	250		
卸売業	151	71	123	77	162	69		
小売業	275	182	387	237	424	181		
金融・保険業	66	55	68	61	75	62		
不動産業	18	16	25	24	30	21		
学術研究, 専門・技術サービス業	28	43	24	30	48	29		
宿泊業, 飲食サービス業	183	221	244	184	250	194		
飲食店	98	121	148	113	143	121		
生活関連サービス業, 娯楽業	165	95	170	99	166	55		
教育, 学習支援業	11	8	19	22	24	10		
医療・福祉	611	270	691	237	632	191		
複合サービス事業	86	74	110	73	122	70		
サービス業 (他に分類されないもの)	157	97	197	118	223	108		
職業紹介・労働者派遣業	30	7	142	65	159	63		
その他の事業サービス業	91	69	9	37	9	20		
公務・その他	2	2	1	12	0	5		
計	3,372	2,692	3,754	2,700	4,148	2,492		

(単位:人)

卒業年 産 業	H31. 3卒		R2. 3卒		R3. 3卒		R4. 3卒		R5. 3卒		R6. 3卒	
	求人数	就職者数	求人数	就職者数	求人数	就職者数	求人数	就職者数	求人数	就職者数	求人数	就職者数
農, 林, 漁業	164	34	172	41	171	39	177	34	149	33	159	39
鉱業, 採石業, 砂利採取業	5	4	7	6	10	6	8	8	7	4	8	4
建設業	567	219	701	268	666	277	678	219	705	204	677	214
製造業	1,267	1,070	1,339	1,037	982	843	1,087	814	1,329	803	1,407	714
食料品	269	159	236	128	239	173	276	136	325	124	332	93
飲料・たばこ・飼料	64	32	89	33	48	24	25	12	41	17	63	31
繊維工業	137	37	131	42	91	10	98	29	110	13	106	7
木材・木製品	91	17	106	16	64	22	65	14	91	20	98	23
家具・装備品	11	10	13	7	12	3	13	5	17	2	12	3
パルプ・紙・紙加工品	13	14	12	12	13	7	14	8	18	8	22	8
印刷・同関連業	28	22	27	23	26	23	25	22	26	16	36	11
化学工業	72	94	73	112	58	72	52	78	74	73	50	68
石油製品・石炭製品	0	12	0	10	0	18	0	13	0	9	0	10
プラスチック製品	36	20	31	14	18	14	40	16	50	20	52	20
ゴム製品	44	25	50	28	63	44	66	38	67	31	58	30
窯業・土石製品	16	11	7	2	10	3	8	3	16	8	17	3
鉄鋼業	7	54	10	57	0	17	4	32	2	25	2	21
非鉄金属	0	8	0	13	0	12	0	12	0	14	0	13
金属製品	49	25	51	30	50	18	52	18	53	16	55	11
はん用機械器具	51	32	49	37	42	29	53	41	59	28	88	25
生産用機械器具	33	26	31	24	23	13	23	22	22	23	30	19
業務用機械器具	121	88	127	76	22	43	29	31	59	53	75	61
電子部品・デバイス・電子回路	74	49	71	52	55	46	70	39	93	56	72	28
電気機械器具	48	74	52	65	56	62	46	45	87	53	141	73
情報通信機械器具	12	7	14	21	15	8	11	10	5	6	4	6
輸送用機械器具	75	238	139	216	55	162	100	172	95	166	71	141
その他の製造業	16	16	20	19	22	20	17	18	19	22	23	9
電気・ガス・熱供給・水道業	8	31	8	27	7	23	12	27	16	28	9	25
情報通信業	94	58	122	74	104	68	86	61	66	45	77	46
運輸業	95	109	84	107	83	92	96	73	91	49	126	82
卸売・小売業	604	299	543	260	545	228	474	217	460	197	543	191
卸売業	167	72	137	61	153	59	151	59	159	61	156	55
小売業	437	227	406	199	392	169	323	158	301	136	387	136
金融・保険業	71	40	66	46	56	43	43	43	50	40	72	40
不動産業	25	17	28	24	43	24	31	14	38	21	39	14
学術研究, 専門・技術サービス業	48	22	44	33	66	40	64	30	79	46	90	45
宿泊業, 飲食サービス業	282	177	267	177	183	130	216	107	267	145	285	114
飲食店	169	105	154	94	54	83	157	67	159	57	206	51
生活関連サービス業, 娯楽業	163	91	161	90	122	83	177	90	194	75	189	87
教育, 学習支援業	28	29	39	8	17	7	18	6	28	5	19	15
医療・福祉	673	199	620	185	623	166	592	153	590	136	572	111
複合サービス事業	137	69	130	71	103	62	115	61	143	58	126	40
サービス業 (他に分類されないもの)	289	113	229	125	201	105	136	89	210	86	226	84
職業紹介・労働者派遣業	20	18	0	13								
その他の事業サービス業	199	46	157	70								
公務・その他	0	4	0	5	2	3	0	2	0	4	0	8
計	4,520	2,585	4,560	2,584	3,984	2,239	4,010	2,048	4,422	1,979	4,624	1,873

(出典: 宮崎労働局職業安定課資料)

図11. 産業別求人（県内）の割合の推移（高等学校）

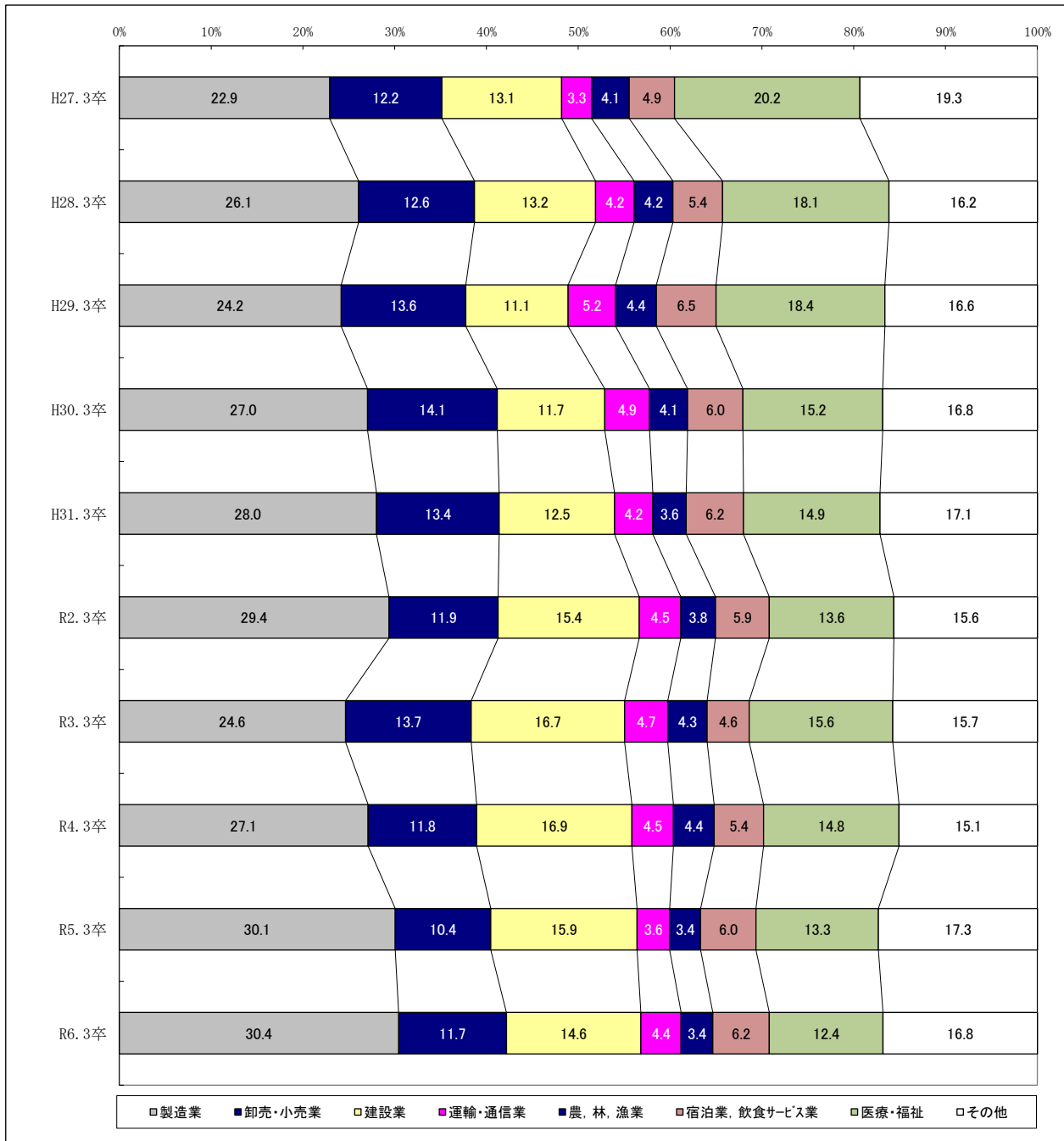
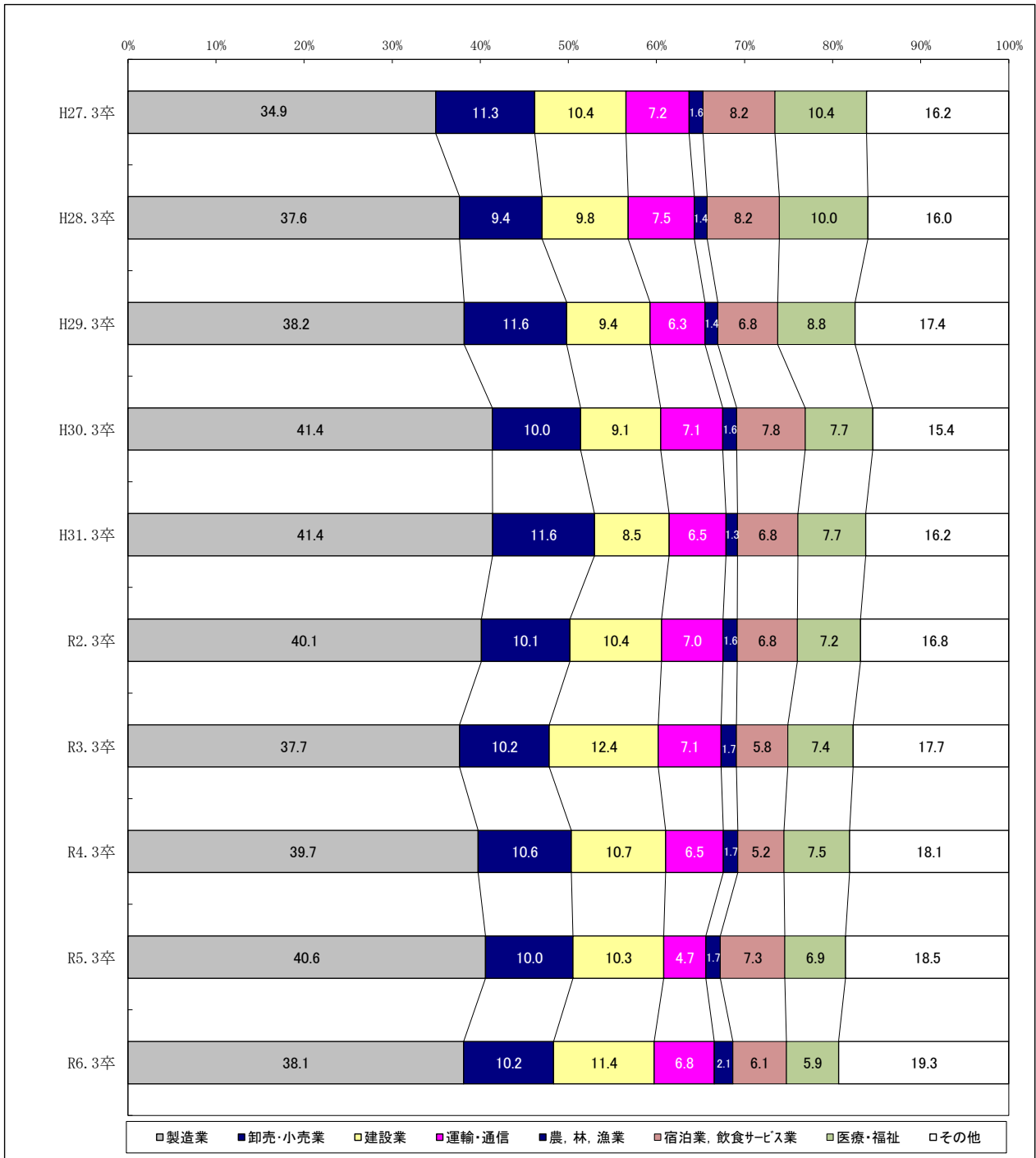


図12. 産業別就職者の割合の推移(高等学校)



〈資料3〉高等学校卒業者 職業別就職状況

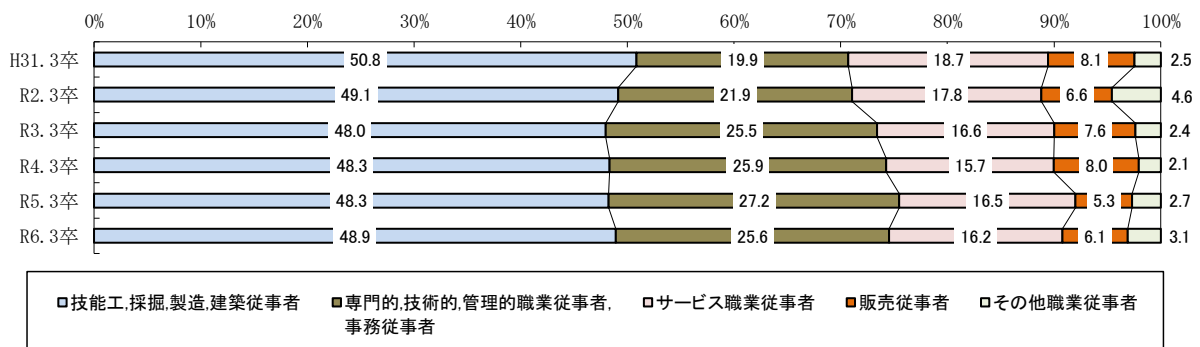
表18. 職業別就職者数の推移(高等学校)

(単位:人)

	H31.3卒	R2.3卒	R3.3卒	R4.3卒	R5.3卒	R6.3卒
技能工,採掘,製造,建築従事者	1,314	1,270	1,074	990	955	916
専門的,技術的,管理的職業従事者,事務従事者	514	566	570	531	539	480
サービス職業従事者	484	459	372	322	327	304
販売従事者	209	171	170	163	105	115
その他職業従事者	64	118	53	42	53	58
計	2,585	2,584	2,239	2,048	1,979	1,873

(出典:宮崎労働局職業安定課資料)

図13. 職業別就職者の割合の推移(高等学校)



〈資料4〉高等学校卒業者 職業別求人状況(県内)

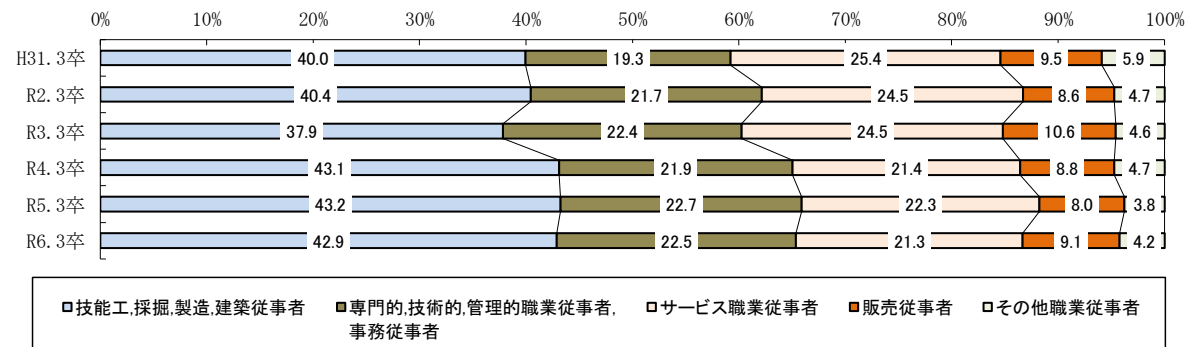
表19. 職業別求人数の推移(高等学校)

(単位:人)

	H31.3卒	R2.3卒	R3.3卒	R4.3卒	R5.3卒	R6.3卒
技能工,採掘,製造,建築従事者	1,806	1,844	1,508	1,729	1,912	1,983
専門的,技術的,管理的職業従事者,事務従事者	871	991	892	880	1,002	1,039
サービス職業従事者	1,147	1,119	978	857	988	986
販売従事者	430	390	423	354	353	421
その他職業従事者	266	216	183	190	167	195
計	4,520	4,560	3,984	4,010	4,422	4,624

(出典:宮崎労働局職業安定課資料)

図14. 職業別求人数の割合の推移(高等学校)





新規学卒者のあゆみ

令和6年3月卒業

令和7年2月発行

宮崎県商工観光労働部雇用労働政策課