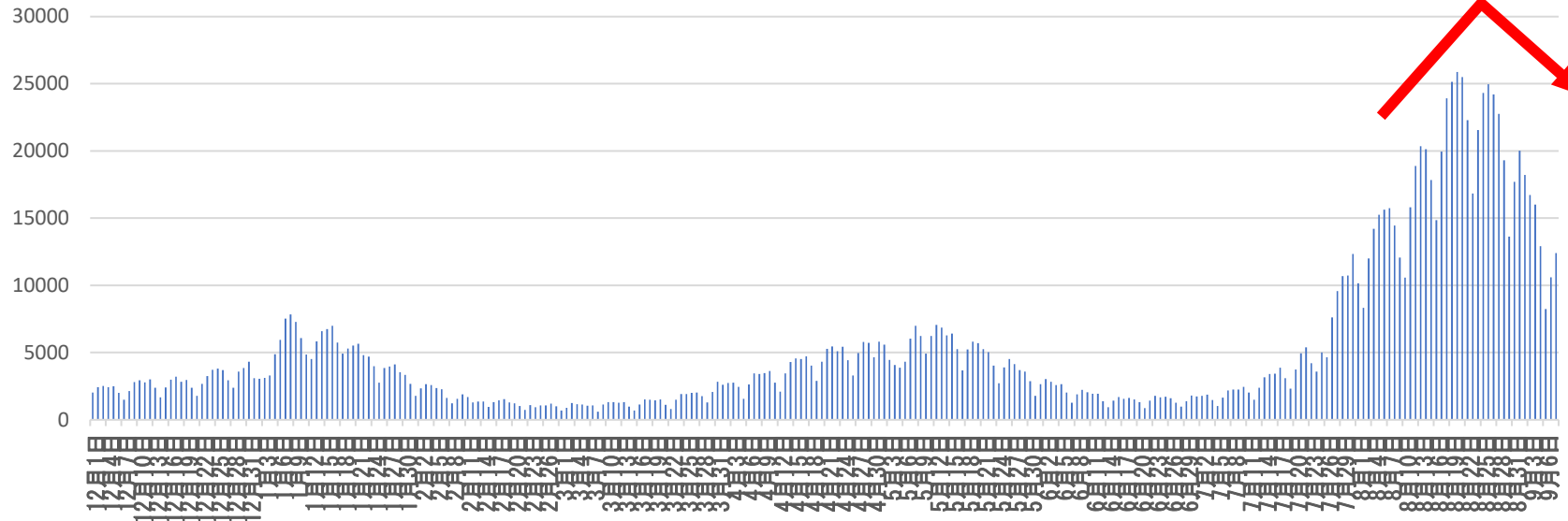


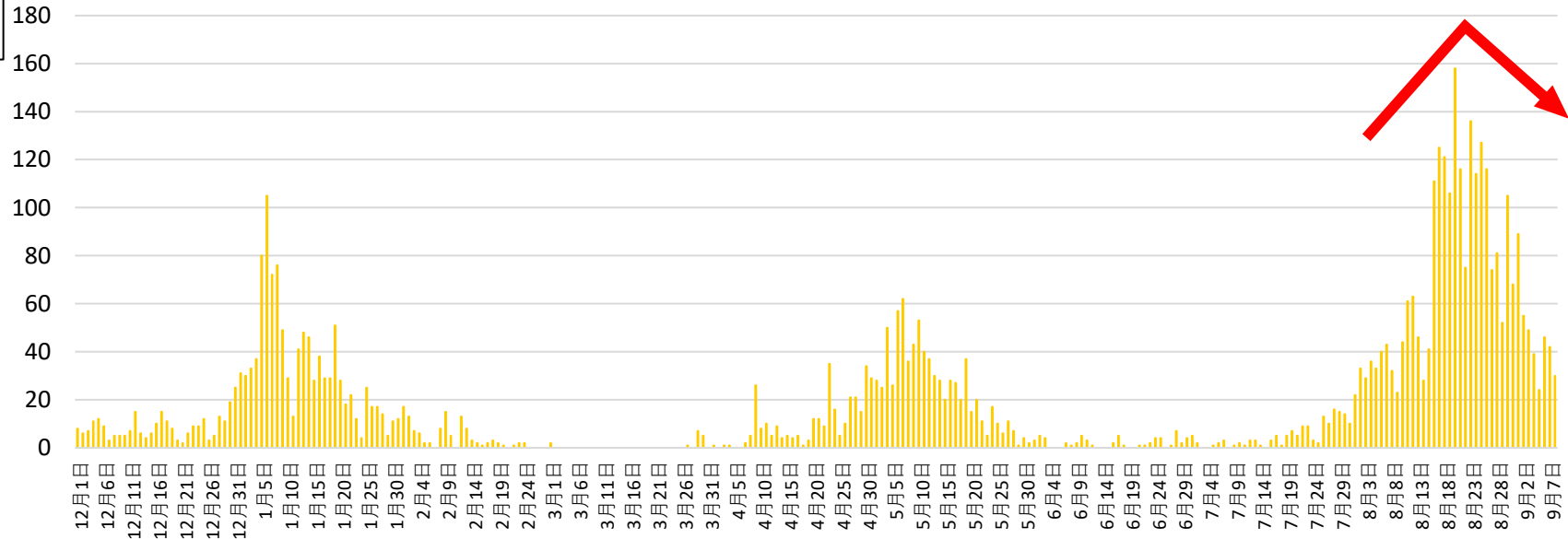
# 全国と県内の感染状況について

資料 1

全国



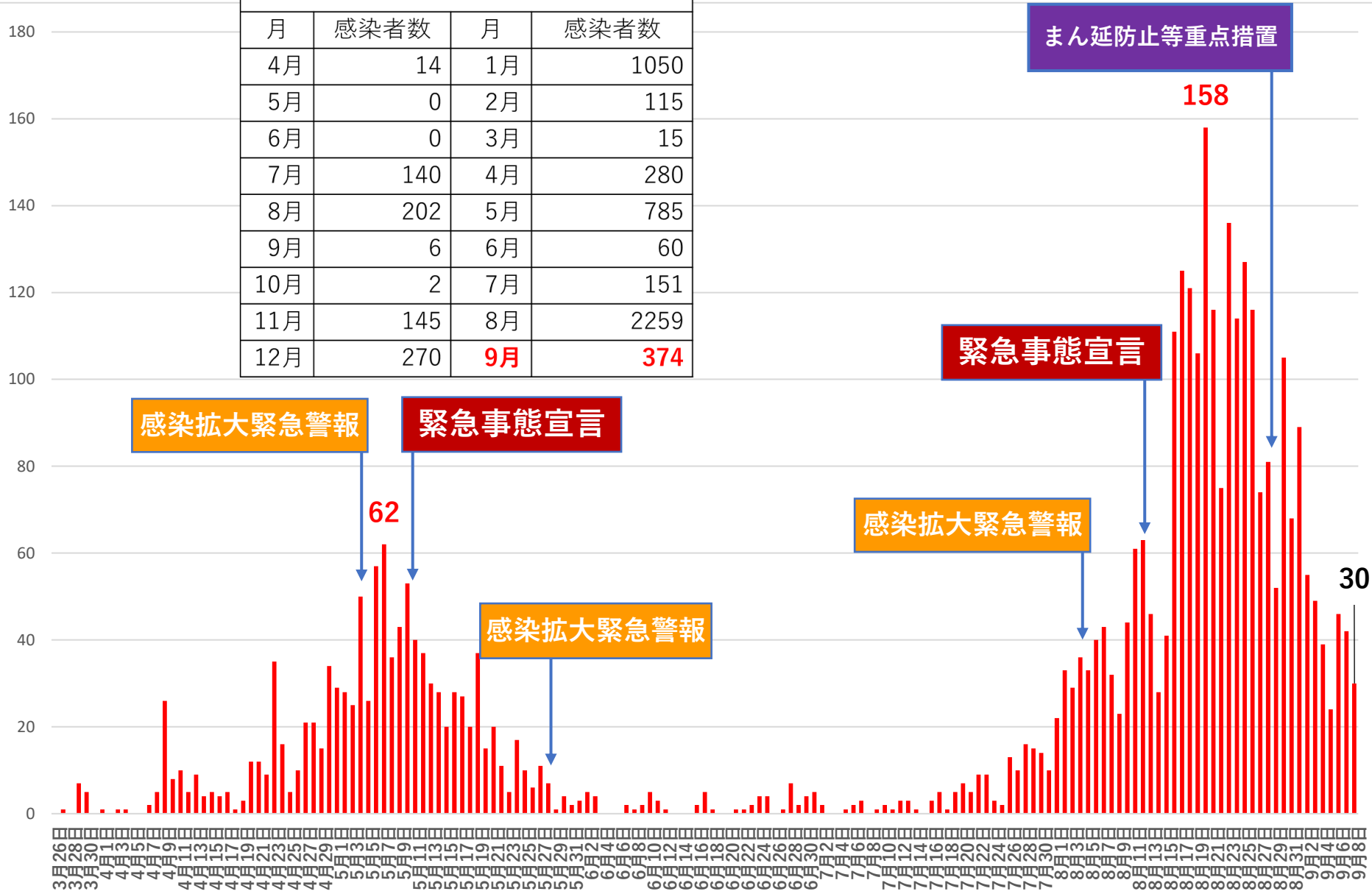
宮崎県



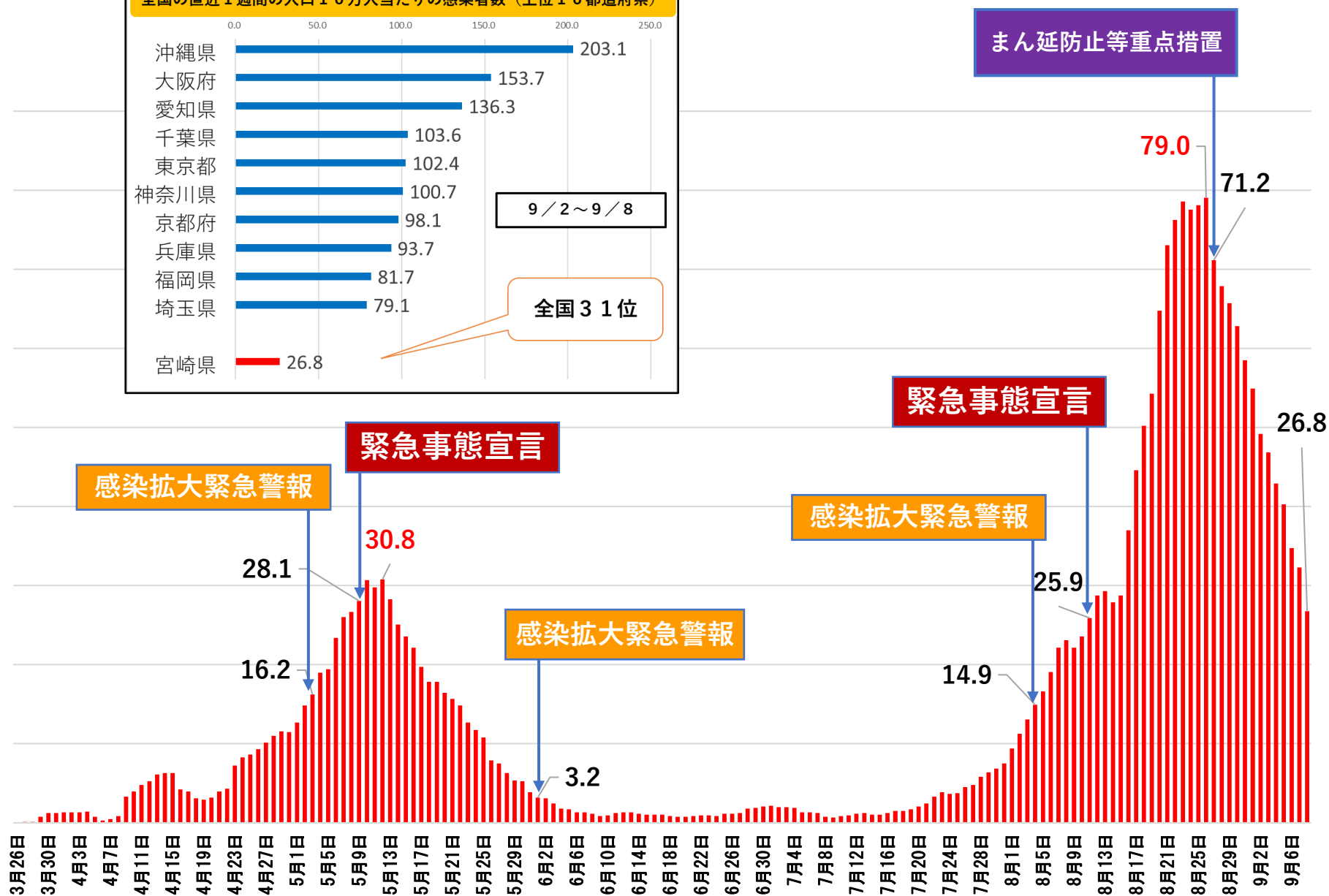
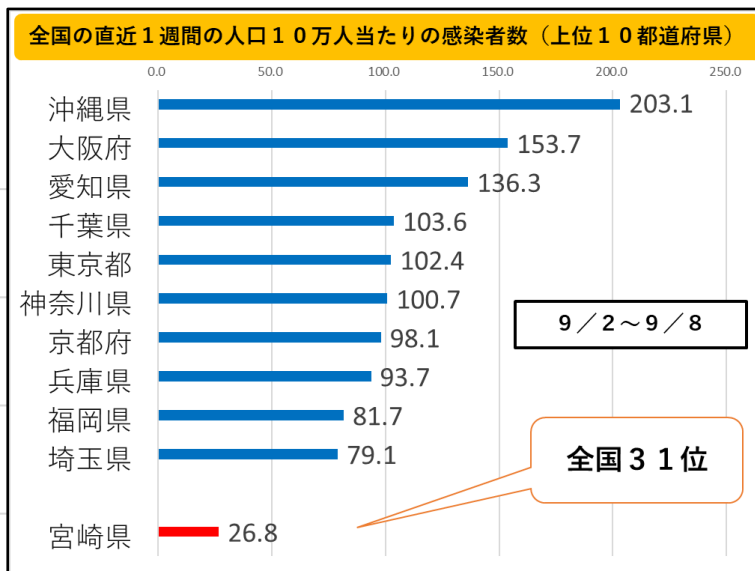
# 本県の1日当たりの新規感染者数

(参考) 月別感染者数

月	感染者数	月	感染者数
4月	14	1月	1050
5月	0	2月	115
6月	0	3月	15
7月	140	4月	280
8月	202	5月	785
9月	6	6月	60
10月	2	7月	151
11月	145	8月	2259
12月	270	9月	374



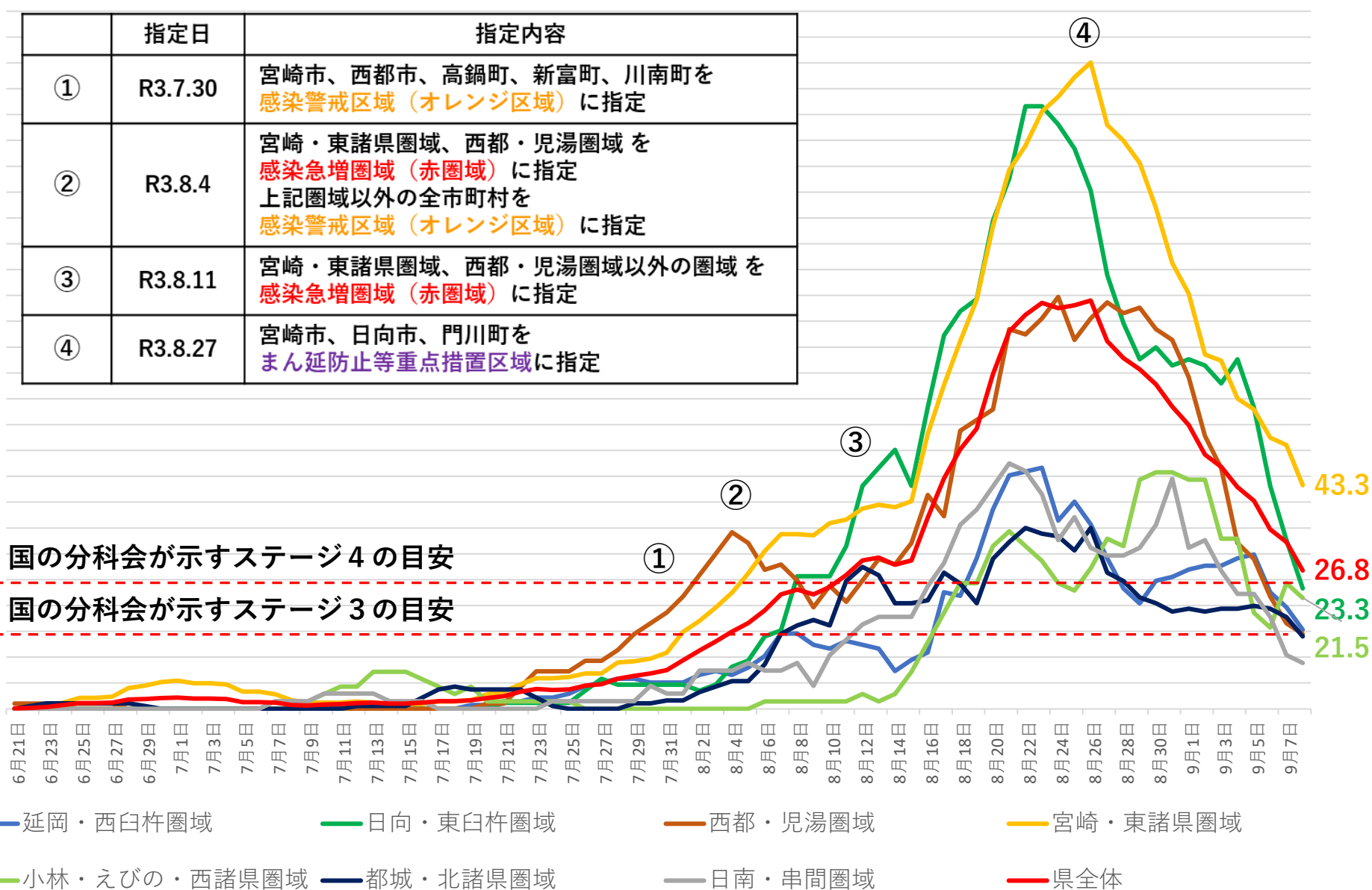
# 本県の直近1週間の人口10万人当たりの新規感染者数



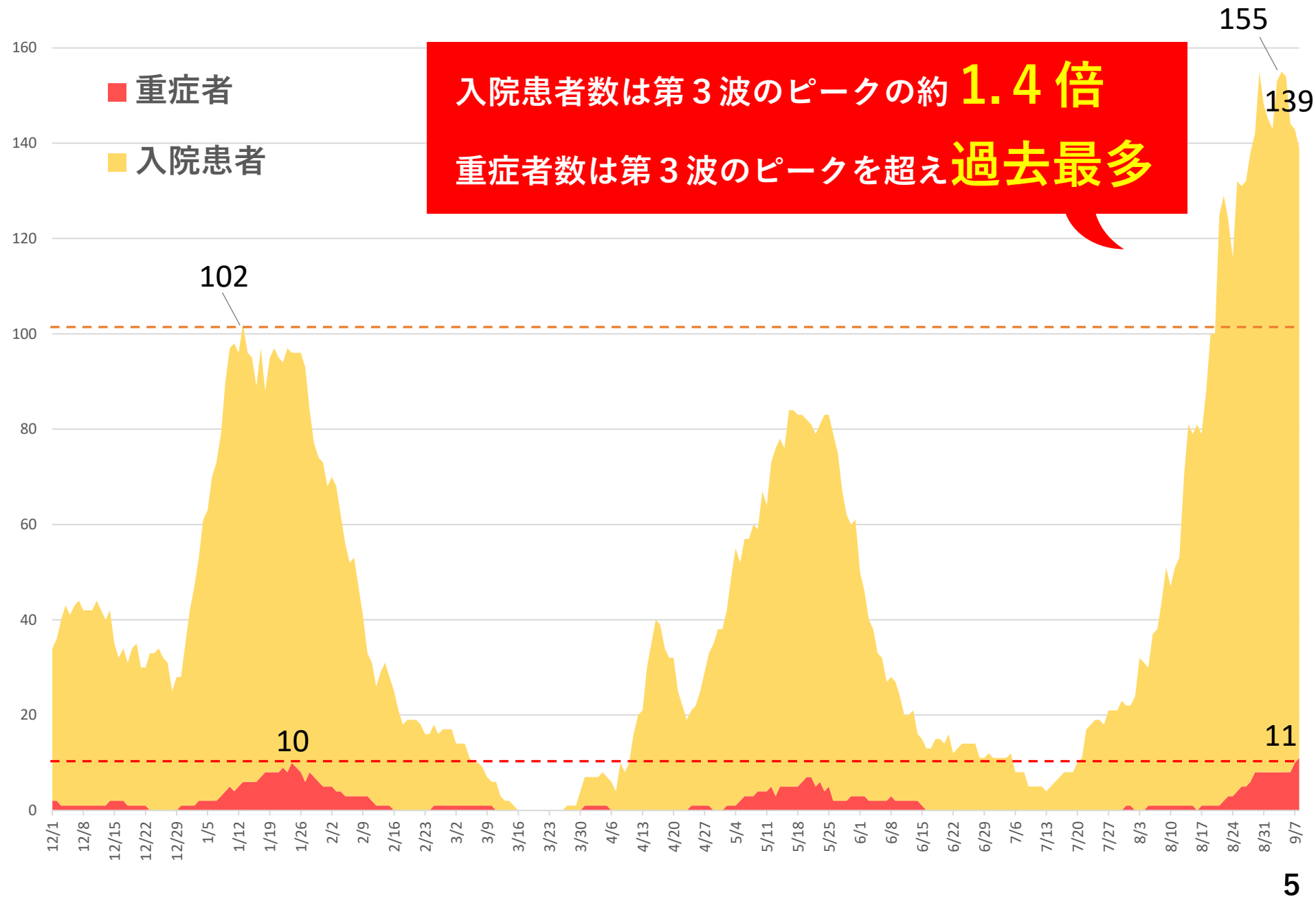
# 各圏域の感染状況

(直近1週間の人口10万人当たりの新規感染者数の推移)

	指定日	指定内容
①	R3.7.30	宮崎市、西都市、高鍋町、新富町、川南町を 感染警戒区域 (オレンジ区域) に指定
②	R3.8.4	宮崎・東諸県圏域、西都・児湯圏域を 感染急増圏域 (赤圏域) に指定 上記圏域以外の全市町村を 感染警戒区域 (オレンジ区域) に指定
③	R3.8.11	宮崎・東諸県圏域、西都・児湯圏域以外の圏域を 感染急増圏域 (赤圏域) に指定
④	R3.8.27	宮崎市、日向市、門川町を まん延防止等重点措置区域に指定



# 入院患者・重症者の推移



# 国の新型コロナウイルス感染症対策分科会が示す指標における本県の状況

本県の関連指標の状況は以下のとおりであり、**ステージ4**の状況にあります。

指 標		現状値	ステージ3 の目安	ステージ4 の目安	備 考
医療提供体制等の負荷	病床全体 (確保病床の使用率)	42.5%	20%以上	50%以上	・9月8日時点
	①医療の ひっ迫具合	—	40%以下	25%以下	・9月8日時点 ・療養者数：入院者、宿泊・施設等療養者、入院・療養調整中の方等を合わせた数
	重症者用病床 (確保病床の使用率)	<b>33.3%</b>	20%以上	50%以上	・9月8日時点
	②療養者数 (人口10万人当たりの療養者数)	49.1人	20人以上	30人以上	・9月8日時点
感染の状況	③PCR等陽性率	8.5%	5%以上	10%以上	・8月26日から9月1日まで ・(医療機関での検査分を含む) ・陽性者数/PCR等検査件数
	④新規報告数 (直近1週間の人口10万人当たりの感染者数)	26.8人	15人以上	25人以上	・9月2日から9月8日まで
	⑤感染経路不明割合	23.8%	50%以上	50%以上	・8月28日から9月3日まで

ステージ1	感染散発段階	感染者が散発的に発生
ステージ2	感染漸増段階	感染者が徐々に増加 医療提供体制への負荷が蓄積
ステージ3	感染急増段階	感染者数が急増 医療提供体制に支障
ステージ4	感染爆発段階	爆発的な感染拡大が起き 医療提供体制が機能不全に

※下線部は過去最多の数値

※入院率の指標は人口10万人当たりの療養者数が10人以上の場合に適用

※入院が必要な陽性者が発生届の翌日までに入院している場合は適用しない

## 感染状況等の分析（まとめ）

- ① 県独自の「緊急事態宣言」の発令や国の「まん延防止等重点措置」の適用により、新規感染者数は減少しているものの、依然として高い水準で推移
- ② また、これまでの新規感染者の爆発的増加により入院患者数は過去最多の水準にあり、医療提供体制に対する負荷が極めて高い状況が続いており、県内はステージ4の段階
- ③ 感染再拡大（リバウンド）を防ぐためにも、県内の感染状況を十分に沈静化させるまで、引き続き、強い対策の継続が必要