

調査結果の概要

学校調査

小学校、中学校、高等学校の児童・生徒数はすべて減少した。

○小学校

児童数は72,135人(男36,994人、女35,141人)で前年度より795人(1.1%)減少した。

- ・昭和59年度以降21年連続減少し、今年度は過去最低となった。

○中学校

生徒数は37,768人(男19,194人、女18,574人)で前年度より1,397人(3.6%)減少した。

- ・昭和63年度以降17年連続減少し、今年度は過去最低となった。

高等学校

専攻科も含めた全生徒数は40,450人(男20,298人、女20,152人)で前年度より1,465人(3.5%)減少した。

- ・平成3年度以降14年連続の減少となった。

(表1)

表1 児童・生徒数の推移 (単位:人)

年度	50	51	52	53	54	55	56	57	58	59
小学校	102,761	102,717	103,149	105,284	109,533	111,411	114,048	116,004	117,004	116,531
中学校	55,613	54,364	53,939	52,627	50,268	50,794	52,015	54,512	54,180	55,104
高等学校	50,159	50,289	49,639	48,893	48,945	49,300	48,561	46,287	46,869	47,924

年度	60	61	62	63	元	2	3	4	5	6
小学校	115,262	112,876	109,286	106,458	104,230	102,306	99,762	97,226	95,478	92,957
中学校	56,730	58,601	59,645	59,528	58,168	56,449	55,159	54,244	52,841	51,498
高等学校	50,102	49,813	50,846	52,878	54,929	56,034	55,507	54,425	53,058	52,152

年度	7	8	9	10	11	12	13	14	15	16
小学校	90,010	86,965	83,914	80,946	78,531	76,279	75,033	73,727	72,930	72,135
中学校	50,217	49,719	48,612	47,328	45,918	44,409	42,779	40,876	39,165	37,768
高等学校	51,690	50,333	48,752	47,339	46,660	45,664	44,232	43,165	41,915	40,450

(注)高等学校は、通信制を除く。

1 小学校

(1) 学校数

学校数は284校で、前年度より2校減少した。

公立学校のうち、へき地等指定学校は76校で前年度より2校減少、75条学級を置く学校数は166校(全学校の58.0%)で前年度より3校増加した。(表2)

表2 年度別学校数 (単位:校)

区 分	計	国 立	公 立			へき地等 指定学校数	75条学級を 置く学校数
		本 校	計	本 校	分 校		
平成12年度	294	1	293	280	13	88	149
13	293	1	292	280	12	87	156
14	289	1	288	277	11	81	160
15	286	1	285	275	10	78	163
16	284	1	283	273	10	76	166

(2) 学級数

学級数は2,999学級で、前年度より54学級増加した。

編成方式別では、単式学級が2,625学級(45学級増)、複式学級が167学級(2学級増)、75条学級が207学級(7学級増)となっている。

1学級当たりの児童数は24.1人(0.7人減)となった。(表3)

表3 年度別学級数 (単位:学級、人)

区 分	計	単 式 学 級	複 式 学 級	75条 学 級	75条学級の 占める割合(%)	1学級当た り児童数
平成12年度	2,915	2,571	185	159	5.5	26.2
13	2,910	2,543	184	183	6.3	25.8
14	2,951	2,587	175	189	6.4	25.0
15	2,945	2,580	165	200	6.8	24.8
16	2,999	2,625	167	207	6.9	24.1

(3) 児童数

児童数は72,135人(795人減)で過去最低となった。

75条学級の児童数は444人(39人増)、複式学級の児童数は1,276人(17人増)となった。(表4)

表4 年度別児童数 (単位:人、%)

区 分	児 童 数				学 年 別 児 童 数						75条 学級	複式 学級
	計	増減率	男	女	1年	2年	3年	4年	5年	6年		
平成12年度	76,279	-2.9	38,922	37,357	11,976	12,415	12,385	12,540	13,139	13,824	340	1,491
13	75,033	-1.6	38,435	36,598	12,516	11,959	12,440	12,410	12,559	13,149	366	1,451
14	73,727	-1.7	37,822	35,905	11,852	12,524	11,957	12,431	12,413	12,550	381	1,347
15	72,930	-1.1	37,469	35,461	11,848	11,793	12,525	11,950	12,417	12,397	405	1,259
16	72,135	-1.1	36,994	35,141	11,675	11,791	11,821	12,485	11,953	12,410	444	1,276

(注) 増減率は、対前年である。

(4) 長期欠席者数

平成15年度間の30日以上の長期欠席者数は407人(56人減)で、全児童数に占める割合は0.56%で、0.07ポイント低下した。

理由別では、病気が260人(63.9%)で最も多く、次いで不登校の116人(28.5%)となっている。(表5)

表5 理由別長期欠席者数の推移 (単位:人、%)

区分	計	全児童数に占める割合	病気	経済的理由	不登校	その他
平成6年度	573	0.62	431	1	91	50
7	634	0.70	457	1	118	58
8	628	0.72	471	1	93	63
9	662	0.79	495	2	96	69
10	674	0.83	453	-	188	33
11	640	0.81	439	-	151	50
12	619	0.81	412	-	176	31
13	565	0.75	380	-	137	48
14	463	0.63	291	-	135	37
15	407	0.56	260	-	116	31

(注)平成9年度分までは「学校ぎらい」として調査していた区分を平成10年度分から「不登校」に変更

(5) 教職員数

教員数は4,451人で、前年度より32人減少した。

男女別では男子が1,817人(43人減)、女子が2,634人(11人増)となっている。

教員のうち女子教員の占める割合は59.2%で、前年度より0.7ポイント上昇した。

(表6)

表6 年度別教職員数(本務者) (単位:人、%)

区分	教員数			教員1人当たり児童数	教員のうち女子教員の占める割合	職員数		
	計	男	女			計	男	女
平成12年度	4,433	1,933	2,500	17.2	56.4	975	296	679
13	4,440	1,906	2,534	16.9	57.1	969	286	683
14	4,394	1,847	2,547	16.8	58.0	963	289	674
15	4,483	1,860	2,623	16.3	58.5	956	296	660
16	4,451	1,817	2,634	16.2	59.2	936	281	655

2 中学校

(1) 学校数

学校数は149校で、前年度より1校増加した。

設置者別では、国立1校、公立142校、私立6校となっている。

公立学校のうち、へき地等指定学校は32校で前年度と同数で、75条学級を置く学校は101校(全学校数の67.8%)で前年度より4校増加した。(表7)

表7 年度別学校数 (単位:校)

区分	計	国立	公立		私立	へき地等 指定学校数	75条学級を 置く学校数	
		本校	計	本校	分校			本校
平成12年度	151	1	146	146	-	4	37	84
13	151	1	146	146	-	4	37	90
14	151	1	146	146	-	4	36	99
15	148	1	142	142	-	5	32	97
16	149	1	142	142	-	6	32	101

(2) 学級数

学級数は1,280学級で、前年度より35学級減少した。

編成方式別では、単式学級が1,159学級(43学級減)、複式学級が4学級(1学級減)、75条学級が117学級(9学級増)となっている。

1学級当たりの生徒数は29.5人(0.3人減)となった。(表8)

表8 年度別学級数 (単位:学級、人)

区分	計	単式 学級	複式 学級	75条 学級	75条学級の 占める割合(%)	1学級当た り生徒数
平成12年度	1,431	1,333	9	89	6.2	31.0
13	1,399	1,296	8	95	6.8	30.6
14	1,358	1,241	10	107	7.9	30.1
15	1,315	1,202	5	108	8.2	29.8
16	1,280	1,159	4	117	9.1	29.5

(3) 生徒数

生徒数は37,768人(1,397人減)で過去最低となった。

75条学級生徒数は226人(4人増)、複式学級生徒数は22人(10人減)となった。(表9)

表9 年度別生徒数 (単位:人、%)

区分	生徒数				学年別生徒数			75条 学級	複式 学級
	計	増減率	男	女	1年	2年	3年		
平成12年度	44,409	-3.3	22,739	21,670	14,164	14,910	15,335	190	53
13	42,779	-3.7	21,740	21,039	13,717	14,156	14,906	203	44
14	40,876	-4.4	20,670	20,206	13,059	13,686	14,131	228	65
15	39,165	-4.2	19,782	19,383	12,456	13,037	13,672	222	32
16	37,768	-3.6	19,194	18,574	12,283	12,454	13,031	226	22

(注) 増減率は、対前年である。

(4) 長期欠席者数

平成15年度間の30日以上の長期欠席者数は1,072人(47人減)で、全生徒数に占める割合は前年度と同率で2.74%となった。

理由別では、不登校が802人(74.8%)で最も多く、次いで病気の250人(23.3%)となっている。(表10)

表10 理由別長期欠席者数の推移 (単位:人、%)

区分	計	全生徒数に占める割合	病気	経済的理由	不登校	その他
平成6年度	1,116	2.17	499	6	519	92
7	1,182	2.35	493	3	558	128
8	1,333	2.68	502	3	631	197
9	1,340	2.76	489	9	606	236
10	1,332	2.81	423	3	873	33
11	1,343	2.92	412	4	873	54
12	1,281	2.88	371	3	873	34
13	1,288	3.01	353	2	879	54
14	1,119	2.74	333	2	758	26
15	1,072	2.74	250	1	802	19

(注)平成9年度分までは「学校ぎらい」として調査していた区分を平成10年度分から「不登校」に変更

(5) 教職員数

教員数は2,944人で、前年度より44人減少した。

男女別では男子が1,700人(11人減)、女子が1,244人(33人減)となっている。

教員のうち女子教員の占める割合は42.3%で、前年度より0.4ポイント低下した。

(表11)

表11 年度別教職員数(本務者) (単位:人、%)

区分	教員数			教員1人当たり生徒数	教員のうち女子教員の占める割合	職員数		
	計	男	女			計	男	女
平成12年度	3,076	1,801	1,275	14.4	41.4	408	181	227
13	3,059	1,777	1,282	14.0	41.9	404	180	224
14	3,032	1,754	1,278	13.5	42.2	403	181	222
15	2,988	1,711	1,277	13.1	42.7	401	180	221
16	2,944	1,700	1,244	12.8	42.3	409	178	231

3 高等学校 (全日制・定時制)

(1) 学校数

学校数は前年度と同数の58校であった。

設置者別では、県立本校43校、私立本校14校・分校1校となっている。(表12)

表12 年度別学校数 (単位:校)

区分	合計			公立			私立		
	計	本校	分校	計	本校	分校	計	本校	分校
平成12年度	58	57	1	43	43	-	15	14	1
13	58	57	1	43	43	-	15	14	1
14	58	57	1	43	43	-	15	14	1
15	58	57	1	43	43	-	15	14	1
16	58	57	1	43	43	-	15	14	1

(2) 学科数

学科数は110学科(1学科増)であった。

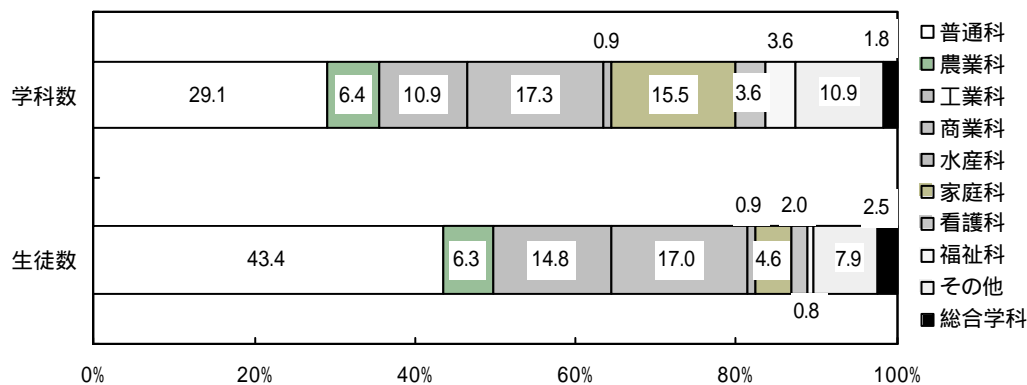
学科別では、普通科が32学科(全学科数の29.1%)、商業科19学科(17.3%)、家庭科17学科(15.5%)等となっている。(表13、図1)

表13 学科別学科数、生徒数 (単位:人)

区分	学科数	生徒数								
		合計			公立			私立		
		計	男	女	計	男	女	計	男	女
総数	110	40,023	20,271	19,752	28,625	14,590	14,035	11,398	5,681	5,717
普通科	32	17,354	8,553	8,801	13,340	6,561	6,779	4,014	1,992	2,022
農業科	7	2,510	1,436	1,074	2,510	1,436	1,074	-	-	-
工業科	12	5,920	5,306	614	4,631	4,064	567	1,289	1,242	47
商業科	19	6,793	2,056	4,737	4,781	1,338	3,443	2,012	718	1,294
水産科	1	346	256	90	346	256	90	-	-	-
家庭科	17	1,842	518	1,324	1,010	100	910	832	418	414
看護科	4	814	50	764	-	-	-	814	50	764
福祉科	4	308	69	239	308	69	239	-	-	-
その他	12	3,147	1,609	1,538	710	348	362	2,437	1,261	1,176
総合学科	2	989	418	571	989	418	571	-	-	-

(注) 専攻科を除く。

図1 学科別学科数、生徒数の構成比



(3) 生徒数

生徒数は40,450人(本科40,023人、専攻科427人)で、前年度より1,465人減少した。

学科別では、普通科17,354人(43.4%)、商業科6,793人(17.0%)、工業科5,920人(14.8%)で、本科全体の75.1%を占めている。

男女別割合では、男子が普通科42.2%、工業科26.2%、女子が普通科44.6%、商業科24.0%の順となっている。(表13・14・15、図2)

表14 年度別、学年別生徒数 (単位:人、%)

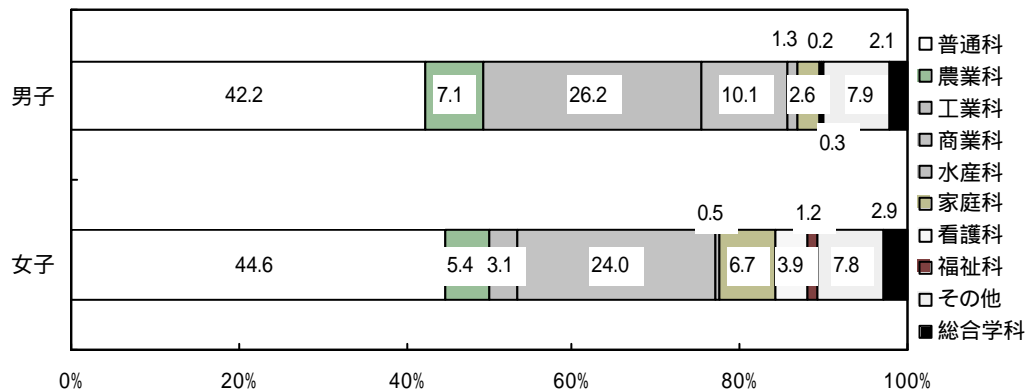
区分	総数	対前年 増減率	本科					専攻科
			計	1年	2年	3年	4年	
平成12年度	45,664	-2.1	45,266	15,131	15,009	14,993	133	398
13	44,232	-3.1	43,826	14,769	14,492	14,409	156	406
14	43,165	-2.4	42,744	14,460	14,151	13,978	155	421
15	41,915	-2.9	41,480	13,702	13,890	13,712	176	435
16	40,450	-3.5	40,023	13,317	13,114	13,448	144	427

表15 年度別、学科別生徒数 (単位:人)

区分	計	普通科	農業科	工業科	商業科	水産科	家庭科	看護科	福祉科	その他	総合学科
平成12年度	45,266	19,581	2,598	6,866	8,588	329	2,422	978		3,321	583
13	43,826	18,803	2,633	6,701	8,244	328	2,417	904		3,011	785
14	42,744	18,174	2,623	6,525	7,850	338	2,342	883		3,039	970
15	41,480	17,801	2,641	6,308	7,297	346	2,121	823	156	2,917	1,070
16	40,023	17,354	2,510	5,920	6,793	346	1,842	814	308	3,147	989

(注) 専攻科を除く。

図2 男女別・学科別生徒数の構成比



(4) 入学状況

入学定員は14,123人(公立9,480人、私立4,643人)で、前年度より280人の減少となった。

入学志願者数は25,580人(公立12,487人、私立13,093人)で、前年度より1,105人減少した。

入学者数は13,250人(公立9,349人、私立3,901人)で、前年度より373人減少した。

(表16)

表16 年度別入学状況 (単位:人)

区 分	計			公 立			私 立		
	入 学 定 員	入 学 志 願 者	入 学 者	入 学 定 員	入 学 志 願 者	入 学 者	入 学 定 員	入 学 志 願 者	入 学 者
平成12年度	15,975	29,176	15,079	10,760	14,583	10,620	5,215	14,593	4,459
13	15,725	29,032	14,700	10,600	14,580	10,450	5,125	14,452	4,250
14	15,268	28,226	14,371	10,280	13,981	10,151	4,988	14,245	4,220
15	14,403	26,685	13,623	9,760	13,045	9,591	4,643	13,640	4,032
16	14,123	25,580	13,250	9,480	12,487	9,349	4,643	13,093	3,901

(注)専攻科を除く。

(5) 教職員数

教員数は2,891人で、前年度より28人減少した。

男女別では、男子が2,113人(38人減)、女子が778人(10人増)となっている。

教員のうち女子教員の占める割合は26.9%で、前年度より0.6ポイント上昇した。

(表17)

表17 年度別教職員数(本務者) (単位:人、%)

区 分	教 員 数			教員のうち女子教 員の占める割合	職 員 数		
	計	男	女		計	男	女
平成12年度	2,989	2,285	704	23.6	749	469	280
13	3,002	2,251	751	25.0	752	472	280
14	2,943	2,215	728	24.7	736	455	281
15	2,919	2,151	768	26.3	714	439	275
16	2,891	2,113	778	26.9	708	426	282

4 中等教育学校

学校数は、県立の1校のみであった。

前期課程の学級数は、3学級であった。

後期課程の学科数は、本科全日制の普通科1学科のみであった。

(1) 生徒数

前期課程の生徒数は119人で、前年度より1人減少した。

後期課程の生徒数は110人で、前年度より2人減少した。

(表18)

表18 年度別、学年別生徒数 (単位:人)

区 分	前期課程									後期課程								
	計	男	女	1年		2年		3年		計	男	女	1年		2年		3年	
				男	女	男	女	男	女				男	女	男	女		
平成12年度	119	66	53	22	18	22	18	22	17	119	68	51	23	17	22	17	23	17
13	119	66	53	22	18	22	18	22	17	117	66	51	22	17	23	17	21	17
14	119	66	53	22	18	22	18	22	17	118	67	51	22	17	22	17	23	17
15	120	66	54	22	18	22	18	22	18	112	64	48	21	15	21	17	22	16
16	119	66	53	22	18	22	18	22	17	110	64	46	22	17	21	13	21	16

(2) 教職員数

教員数は39人で、昨年度と同数であった。

男女別では、男子が33人(1人増)、女子が6人(1人減)となっている。

教員のうち女子教員の占める割合は15.4%で、前年度より2.5ポイント低下した。

(表19)

表19 年度別教職員数(本務者) (単位:人、%)

区 分	教 員 数			教員のうち女子 教員の占める割合	職 員 数		
	計	男	女		計	男	女
平成12年度	37	33	4	10.8	7	3	4
13	37	32	5	13.5	7	3	4
14	38	31	7	18.4	7	3	4
15	39	32	7	17.9	8	3	5
16	39	33	6	15.4	7	2	5

5 盲・聾・養護学校

(1) 学校数

学校数は、盲学校1校、聾学校2校、養護学校10校で、前年度と同数の13校であった。(表20)

表20 年度別学校数、学級数 (単位:校、学級、人)

区 分	盲 学 校			聾 学 校			養 護 学 校		
	学校数	学級数	1学級当たり在学者数	学校数	学級数	1学級当たり在学者数	学校数	学級数	1学級当たり在学者数
平成12年度	1	17	2.4	2	29	2.0	10	265	3.4
13	1	19	2.6	2	27	2.1	10	268	3.3
14	1	19	2.7	2	28	2.1	10	263	3.4
15	1	17	2.9	2	26	2.2	10	270	3.3
16	1	19	2.5	2	29	2.1	10	273	3.4

(2) 学級数

学級数は、盲学校19学級(2学級増)、聾学校29学級(3学級増)、養護学校273学級(3学級増)であった。

1学級当たりの在学者数は、盲学校2.5人、聾学校2.1人、養護学校3.4人となった。(表20)

(3) 在学者数

在学者数は、盲学校が47人(3人減)、聾学校が60人(3人増)、養護学校が916人(12人増)であった。

通学状況別在学者数の割合は、家庭からは盲学校55.3%、聾学校65.0%、養護学校64.6%、寄宿舎からは盲学校44.7%、聾学校35.0%、養護学校7.3%となった。

また、養護学校では児童福祉施設からの通学が19.1%となっている。

養護学校の在学者を障害種類別にみると、知的障害51.9%、知的障害と肢体不自由の重複障害17.6%、知的障害と病弱の重複障害11.1%等となっている。

(表21・22・23、図3)

表21 年度別在学者数 (単位:人)

区 分	盲 学 校				聾 学 校					養 護 学 校				
	計	小学	中学	高等	計	幼稚	小学	中学	高等	計	幼稚	小学	中学	高等
平成12年度	41	5	5	31	59	11	19	15	14	889	4	324	200	361
13	50	6	4	40	58	13	20	13	12	885	2	318	197	368
14	52	6	6	40	60	16	20	13	11	886	2	319	195	370
15	50	5	5	40	57	13	17	12	15	904	3	314	213	374
16	47	4	7	36	60	13	19	13	15	916	3	315	204	394

表2-2 通学状況別在学者数

(単位:人)

区分	計	寄宿舍	家庭	児童福祉施設	国立療養所 重心病棟	その他の 医療機関
平成16年度	1,023	109	657	175	9	73
盲学校	47	21	26	-	-	-
聾学校	60	21	39	-	-	-
養護学校	916	67	592	175	9	73

図3 通学状況別通学者数の構成比

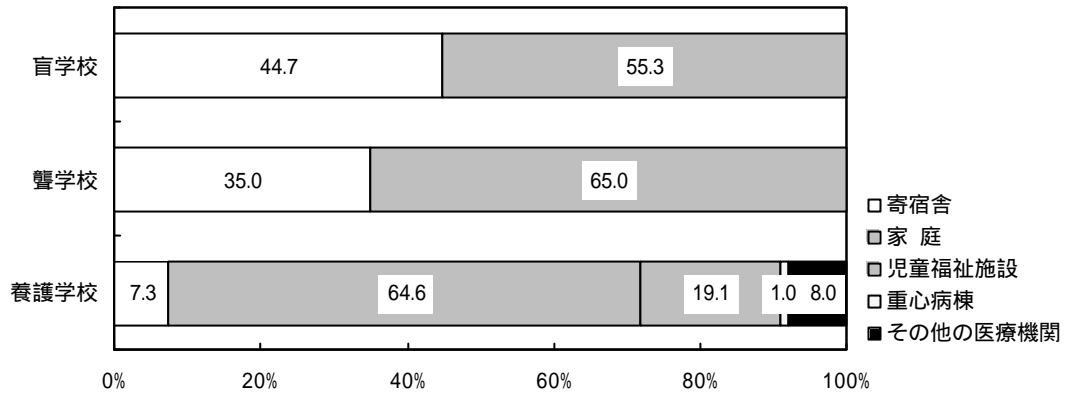


表2-3 障害種類別在学者数

(単位:人)

区分	計	知的障害	肢体不自由	病弱	知的障害と 肢体不自由	肢体不自由と 病弱	知的障害と 病弱	その他
平成16年度	916	475	23	44	161	-	102	111
幼稚部	3	-	-	3	-	-	-	-
小学部	315	120	9	12	87	-	39	48
中学部	204	84	6	19	46	-	21	28
高等部	394	271	8	10	28	-	42	35

(4) 教職員数

教員数は、盲学校44人(1人増)、聾学校69人(5人減)、養護学校620人(12人増)であった。

教員1人当たりの在学者数は、盲学校1.1人、聾学校0.9人、養護学校1.5人であった。(表24)

表2-4 年度別教職員数(本務者)

(単位:人)

区分	盲学校			聾学校			養護学校		
	教員数	教員1人当たり在学者数	職員数	教員数	教員1人当たり在学者数	職員数	教員数	教員1人当たり在学者数	職員数
平成12年度	42	1.0	27	77	0.8	51	562	1.6	180
13	44	1.1	28	78	0.7	47	575	1.5	176
14	44	1.2	27	76	0.8	44	576	1.5	172
15	43	1.2	27	74	0.8	41	608	1.5	167
16	44	1.1	27	69	0.9	37	620	1.5	166

6 幼稚園

(1) 園数

園数は、公立が1園廃園となったため、143園となった。

設置者別では、国立1園、公立24園、私立118園となっている。 (表25)

区分	合計	国立	公立	私立
平成12年度	148	1	27	120
13	147	1	27	119
14	145	1	26	118
15	144	1	25	118
16	143	1	24	118

(2) 学級数

学級数は579学級で、前年度より5学級増加した。

設置者別では、国立4学級(同数)、公立42学級(同数)、私立533学級(5学級増)となっている。

1学級当たりの園児数は19.0人(0.7人減)となった。 (表26)

区分	学級数				1学級当たり園児数
	計	国立	公立	私立	
平成12年度	586	5	50	531	21.2
13	584	5	46	533	20.3
14	585	5	43	537	20.1
15	574	4	42	528	19.7
16	579	4	42	533	19.0

(3) 園児数

園児数は11,021人で、前年度より300人減少した。

年齢別では、3歳児が2,592人(106人増)、4歳児が3,854人(202人減)、5歳児が4,575人(204人減)となっている。

小学校第1学年の児童数に対する当該年3月の幼稚園修了者数の比率(就園率)は41.1%で、前年度より0.9ポイント低下した。

認可定員は18,470人で、国立は160人(前年度同数)、公立は1,720人(65人減)、私立は16,590人(180人減)であった。

認可定員と園児数との差は7,449人で、前年度より55人増加した。

(表27・28)

表27 年度別園児数、修了者数 (単位:人、%)

区 分	園 児 数				前年度 修了者数	前年度修了者数 小学校1年児童数 ×100
	計	3歳	4歳	5歳		
平成12年度	12,399	2,589	4,306	5,504	5,295	44.2
13	11,882	2,562	4,378	4,942	5,517	44.1
14	11,745	2,568	4,238	4,939	4,993	42.1
15	11,321	2,486	4,056	4,779	4,976	42.0
16	11,021	2,592	3,854	4,575	4,795	41.1

(注) 1. 年齢は平成16年4月1日現在。

2. 3歳児園児数は3歳未満児(構造改革特別区域法第14条の規定に基づき入園した園児)を含む。

表28 年度別認可定員数、園児数 (単位:人)

区 分	計		国 立		公 立		私 立	
	認可定員	園児数	認可定員	園児数	認可定員	園児数	認可定員	園児数
平成12年度	19,305	12,399	160	157	1,960	822	17,185	11,420
13	19,135	11,882	160	157	1,930	766	17,045	10,959
14	18,750	11,745	160	156	1,860	676	16,730	10,913
15	18,715	11,321	160	121	1,785	698	16,770	10,502
16	18,470	11,021	160	116	1,720	640	16,590	10,265

(4) 教職員数

教員数は817人で、前年度より21人増加した。

男女別では、男子が66人(1人減)、女子が751人(22人増)となっている。

教員のうち女子教員の占める割合は、91.9%で0.3ポイント上昇した。

教員1人当たりの園児数は13.5人(0.7人減)となった。 (表29)

表29 年度別教職員数(本務者) (単位:人、%)

区 分	教 員 数			教員のうち女子 教員の占める割合	教員1人当 たり園児数	職 員 数		
	計	男	女			計	男	女
平成12年度	816	69	747	91.5	15.2	168	91	77
13	812	72	740	91.1	14.6	163	90	73
14	806	68	738	91.6	14.6	163	86	77
15	796	67	729	91.6	14.2	146	78	68
16	817	66	751	91.9	13.5	156	79	77

7 専修学校

(1) 学校数

学校数は、国立病院の独立行政法人化によって国立の専修学校が私立となったため、私立のみの34校となった。(表30)

表30 年度別学校数、生徒数 (単位:校、人)

区 分	国 立				私 立			
	学校数	生徒数			学校数	生徒数		
		計	男	女		計	男	女
平成12年度	2	263	11	252	31	4,362	1,957	2,405
13	2	236	9	227	32	4,321	1,919	2,402
14	2	187	9	178	32	4,343	1,954	2,389
15	1	136	8	128	32	4,340	1,910	2,430
16	-	-	-	-	34	4,565	1,928	2,637

(2) 学科数

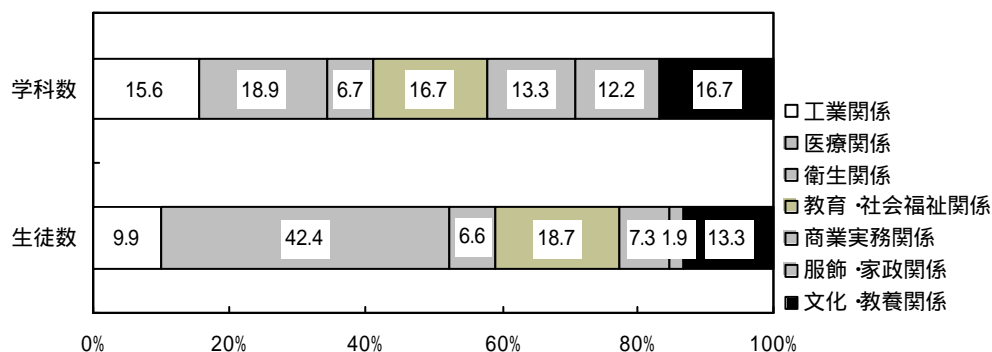
学科数は90学科(6学科増)であった。

学科別では、医療関係の17学科が最も多く、次いで教育・社会福祉関係、文化・教養関係の15学科となっている。(表31、図4)

表31 学科別生徒数 (単位:人)

区 分	学 科 数	生 徒 数			
		私 立			
		計	高等 課程	専門 課程	一般 課程
計	90	4,565	576	3,921	68
工業関係	14	451	-	451	-
医療関係	17	1,935	492	1,443	-
衛生関係	6	300	40	206	54
教育・社会福祉関係	15	853	-	853	-
商業実務関係	12	331	-	331	-
服飾・家政関係	11	86	44	39	3
文化・教養関係	15	609	-	598	11

図4 学科別学科数、生徒数の構成比



(3) 生徒数

生徒数は4,565人で、前年度より89人増加した。

学科別では、医療関係が1,935人(42.4%)、教育・社会福祉関係853人(18.7%)、文化・教養関係609人(13.3%)等となっている。

課程別では、専門課程が3,921人(158人増)、高等課程が576人(42人減)、一般課程が68人(27人減)となっている。(表32・33)

表32 年度別学科別生徒数 (単位:人)

区 分	計	工 業 関 係	医 療 関 係	衛 生 関 係	教 育 ・ 福 社 会 関 係	商 業 実 務 関 係	服 飾 ・ 家 政 関 係	文 化 ・ 教 養 関 係
平成12年度	4,625	585	1,863	313	869	321	251	423
13	4,557	592	1,823	306	838	328	217	453
14	4,530	565	1,814	350	834	329	132	506
15	4,476	480	1,818	327	839	341	120	551
16	4,565	451	1,935	300	853	331	86	609

表33 課程別、男女別生徒数 (単位:人、%)

区 分	合 計			高等課程			専門課程			一般課程			男子生徒数の 占める比率
	計	男	女	計	男	女	計	男	女	計	男	女	
平成12年度	4,625	1,968	2,657	728	177	551	3,785	1,750	2,035	112	41	71	42.6
13	4,557	1,928	2,629	688	179	509	3,763	1,713	2,050	106	36	70	42.3
14	4,530	1,963	2,567	675	181	494	3,754	1,738	2,016	101	44	57	43.3
15	4,476	1,918	2,558	618	160	458	3,763	1,722	2,041	95	36	59	42.9
16	4,565	1,928	2,637	576	169	407	3,921	1,726	2,195	68	33	35	42.2

(4) 入学状況

入学定員は4,084人で、前年度より117人増加した。

このうち、春期定員(入学時期平成16年4月1日から5月1日まで)は3,944人となっている。

学科別の入学定員は、文化・教養関係825人、医療関係809人等となっている。

春期入学者数は2,396人(男1,072人、女1,324人)で、医療関係822人、教育・社会福祉関係488人等となっている。(表34)

表34 学科別入学状況 (単位:人)

区 分	入 学 定 員		春期入学 志願者	春 期 入 学 者		
	計	うち春期		計	男	女
計	4,084	3,944	3,564	2,396	1,072	1,324
工業関係	610	590	252	238	220	18
医療関係	809	809	1,807	822	198	624
衛生関係	390	390	225	197	83	114
教育・社会福祉関係	670	670	554	488	248	240
商業実務関係	375	375	179	164	59	105
服飾・家政関係	405	385	33	27	1	26
文化・教養関係	825	725	514	460	263	197

(5) 就職者数

卒業者 2,088 人 (男 954 人、女 1,134 人) のうち、83.7%にあたる 1,748 人 (男 771 人、女 977 人) が就職した。

学科別の就職率では、衛生関係 98.0%、教育・社会福祉関係 90.9%、商業実務関係 87.9%等となっている。 (表 35)

表 35 学科別卒業者数及び就職者数 (単位:人、%)

区 分	卒業者(15年度間)			就 職 者						就 職 率		
	計	男	女	関 係 分 野			そ の 他 の 分 野			計	男	女
				計	男	女	計	男	女			
計	2,088	954	1,134	1,606	712	894	142	59	83	83.7	80.8	86.2
工業関係	249	221	28	181	171	10	33	21	12	85.9	86.9	78.6
医療関係	637	124	513	541	114	427	17	2	15	87.6	93.5	86.2
衛生関係	202	78	124	189	71	118	9	3	6	98.0	94.9	100.0
教育・社会福祉関係	417	241	176	371	211	160	8	5	3	90.9	89.6	92.6
商業実務関係	173	56	117	141	41	100	11	3	8	87.9	78.6	92.3
服飾・家政関係	44	8	36	25	3	22	11	1	10	81.8	50.0	88.9
文化・教養関係	366	226	140	158	101	57	53	24	29	57.7	55.3	61.4

(6) 教職員数

教員数は 337 人 (男 135 人、女 202 人) で、前年度より 25 人増加した。

教員のうち女子教員の占める割合は 59.9%で、前年度より 0.6ポイント上昇した。

(表 36)

表 36 年度別教職員数 (本務者) (単位:人、%)

区 分	教 員 数			教員のうち女子 教員の占める割合	職 員 数		
	計	男	女		計	男	女
平成 12 年度	301	119	182	60.5	70	33	37
13	309	127	182	58.9	88	43	45
14	318	130	188	59.1	95	42	53
15	312	127	185	59.3	102	45	57
16	337	135	202	59.9	109	48	61

8 各種学校

(1) 学校数

学校数は、前年度と同数の10校であった。

設置者別では、私立のみとなっている。

(表37)

表37 年度別学校数、生徒数 (単位:校、人)

区 分	公 立				私 立			
	学校数	生 徒 数			学校数	生 徒 数		
		計	男	女		計	男	女
平成12年度	1	29	8	21	11	449	194	255
13	1	28	9	19	11	459	207	252
14	1	14	5	9	11	425	219	206
15	-	-	-	-	10	415	214	201
16	-	-	-	-	10	382	200	182

(2) 課程数

課程数は11課程(同数)であった。

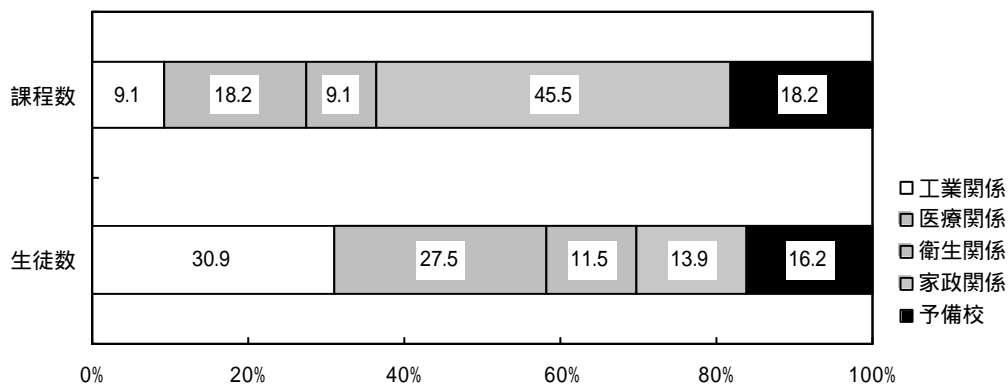
課程別では、家政関係が5課程、医療関係と予備校が2課程等となっている。

(表38、図5)

表38 課程別生徒数 (単位:人)

区 分	課 程 数	生 徒 数										計のうち高卒以上 を入学資格とする 課程の生徒数
		合 計			修 業 年 限							
					1年未満			1年以上				
		計	男	女	計	男	女	計	男	女		
計	11	382	200	182	16	-	16	366	200	166	46	
工業関係	1	118	118	-	-	-	-	118	118	-	-	
医療関係	2	105	9	96	-	-	-	105	9	96	-	
衛生関係	1	44	31	13	-	-	-	44	31	13	-	
家政関係	5	53	-	53	16	-	16	37	-	37	-	
予備校	2	62	42	20	-	-	-	62	42	20	46	

図5 課程別課程数、生徒数の構成比



(3) 生徒数

生徒数は382人で、前年度より33人減少した。

課程別では、工業関係118人(30.9%)、医療関係105人(27.5%)、予備校62人(16.2%)等となっている。

男女別では、男子が工業関係118人(59.0%)、予備校42人(21.0%)、女子が医療関係96人(52.7%)、家政関係53人(29.1%)の順となっている。

(表38・39)

表39 課程別生徒数 (単位:人)

区 分	計	工 業 関 係	医 療 関 係	衛 生 関 係	教 育 ・ 福 社 会 関 係	商 業 実 務 関 係	家 政 関 係	文 化 ・ 教 養 関 係	予 備 校
平成12年度	478	91	168	67	-	-	88	-	64
13	487	126	154	49	-	-	94	-	64
14	439	126	132	37	-	-	54	-	90
15	415	124	124	37	-	-	56	-	74
16	382	118	105	44	-	-	53	-	62

(4) 教職員数

教員数は28人(男12人、女16人)で、前年度と同数であった。

教員のうち女子教員の占める割合は57.1%で、前年度より3.6ポイント低下した。

(表40)

表40 年度別教職員数(本務者) (単位:人、%)

区 分	教 員 数			教員のうち女子 教員の占める割合	職 員 数		
	計	男	女		計	男	女
平成12年度	36	11	25	69.4	8	2	6
13	36	11	25	69.4	9	2	7
14	31	11	20	64.5	8	2	6
15	28	11	17	60.7	5	1	4
16	28	12	16	57.1	4	-	4

卒業後の状況調査

1 中学校

平成16年3月の卒業生数は13,680人(男6,865人、女6,815人)で、前年より467人(3.3%)減少した。(表41)

表41 年別、進路別卒業生数 (単位:人、%)

区 分	平成12年	13年	14年	15年	16年	
卒業生数	15,686	15,345	14,917	14,147	13,680	
高等学校等進学者 A	15,108	14,739	14,457	13,757	13,365	
専修学校(高等課程)進学者 B	48	51	26	25	27	
専修学校(一般課程)等入学者 C	48	33	35	28	23	
公共職業能力開発施設等入学者 D	52	36	17	12	16	
就職者	181	194	121	136	106	
上記以外の者	248	291	261	188	142	
死亡・不詳	1	1	-	1	1	
A・B・C・Dのうち就職している者(再掲)	13	14	14	9	6	
高等学校等進学率(%)	総数	96.3	96.1	96.9	97.2	97.7
	男	95.3	94.8	96.1	96.8	97.3
	女	97.4	97.3	97.8	97.7	98.1
就職率(%)	総数	1.2	1.4	0.9	1.0	0.8
	男	1.6	1.9	1.3	1.3	1.1
	女	0.9	0.8	0.4	0.8	0.6
うち県外就職率(%)		24.2	21.6	18.5	17.9	17.9

1. 「専修学校(一般課程)等入学者C」:

平成10年3月分以前~専修学校(一般課程)、各種学校及び公共職業訓練施設等入学者。

平成11年3月分より~専修学校(一般課程)及び各種学校入学者。別途「公共職業能力開発施設等入学者D」として区別。

2. 「進学率」:卒業生のうち「進学者A」の占める割合。

3. 「就職率」:卒業生のうち「就職者」及び「A・B・C・Dのうち就職している者」の占める割合。

(1) 進学者数

高等学校等進学者数は13,365人(男6,678人、女6,687人)で、前年より392人(2.8%)減少した。また進学率は97.7%(男97.3%、女98.1%)となった。

専修学校(高等課程)進学者数は27人で、それに専修学校(一般課程)等入学者及び公共職業能力開発施設等入学者を合わせると66人(1人増)であった。

(表41・42)

表42 高等学校等への進学状況 (単位:人)

区 分	入学志願者数			進学者数		
	計	男	女	計	男	女
計	13,314	6,668	6,646	13,365	6,678	6,687
高等学校(本科)	13,120	6,535	6,585	13,176	6,547	6,629
うち全日制	12,840	6,411	6,429	12,767	6,379	6,388
うち定時制	280	124	156	259	114	145
うち通信制	-	-	-	150	54	96
中等教育学校後期課程(本科)	-	-	-	-	-	-
高等学校(別科)	-	-	-	-	-	-
高等専門学校	123	92	31	119	90	29
盲・聾・養護学校高等部(本科)	71	41	30	70	41	29

(注)「入学志願者数」には、高等学校(本科)通信制及び高等学校(別科)は含まない。

(2) 就職者数

就職者数は112人(男73人、女39人)で前年より33人(22.8%)減少し、就職率は0.8%で前年より0.2ポイント低下した。

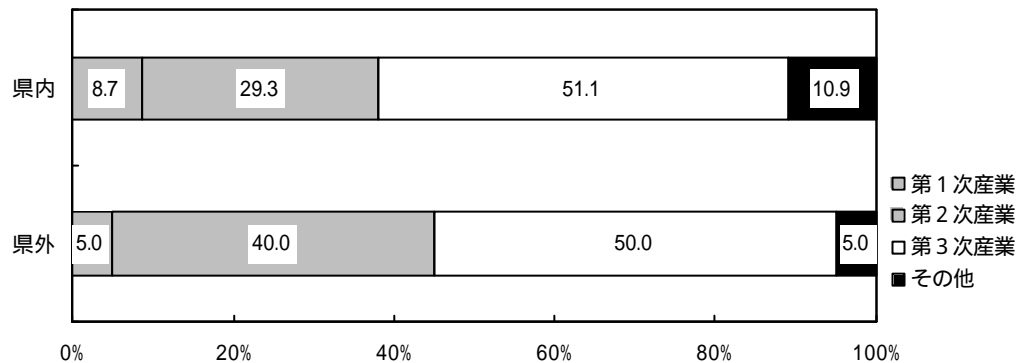
県内就職率は82.1%で、前年と同率だった。

産業別では、第1次産業9人(8.0%)、第2次産業35人(31.3%)、第3次産業57人(50.9%)となっている。(表41・43、図6)

表43 産業別、就職先別就職者数 (単位:人)

区分	計			第1次産業		第2次産業		第3次産業		左記以外	
	計	県内	県外	県内	県外	県内	県外	県内	県外	県内	県外
計	112	92	20	8	1	27	8	47	10	10	1
男	73	58	15	7	1	25	7	20	6	6	1
女	39	34	5	1	-	2	1	27	4	4	-

図6 県内・県外別、産業別就職者数の構成比



(3) 75条学級の卒業生数

75条学級の卒業生数は82人(男53人、女29人)で、前年より1人増加した。

進路別では、高等学校等進学者数が77人(5人増)で、進学率は93.9%(5.0ポイント上昇)となった。就職者は3人(3人減)で、就職率は3.7%(3.7ポイント低下)となった。(表44)

表44 75条学級の進路別卒業生数 (単位:人、%)

区分	平成12年	13年	14年	15年	16年
卒業生数	106	57	62	81	82
高等学校等進学者 A	93	51	56	72	77
うち高等学校進学者	45	6	5	8	16
うち盲・聾・養護学校高等部進学者	48	45	51	64	61
専修学校(高等課程)進学者 B	-	1	-	-	-
専修学校(一般課程)等入学者 C	1	-	1	-	-
公共職業能力開発施設等入学者 D	1	-	-	1	-
就職者(上記A、B、C、Dを除く)	4	1	-	6	3
上記以外の者、及び死亡・不詳	7	4	5	2	2
進学率(%)	87.7	89.5	90.3	88.9	93.9
就職率(%)	3.8	1.8	0.0	7.4	3.7

高等学校進学者 - 高等学校の本科、別科、中等教育学校後期課程の本科及び高等専門学校への進学者。

2 高等学校 (全日制・定時制の本科)

平成16年3月の卒業生数は13,539人(男6,918人、女6,621人)で、前年より18人(0.1%)減少した。(表45・46)

表45 年別、進路別卒業生数 (単位:人、%)

区 分	平成12年	13年	14年	15年	16年
卒業生数	14,781	14,712	14,211	13,557	13,539
大学等進学者 A	5,325	5,356	4,991	4,910	4,878
専修学校(専門課程)進学者 B	2,868	2,617	2,586	2,604	2,885
専修学校(一般課程)等入学者 C	517	535	679	572	255
公共職業能力開発施設等入学者 D	134	161	164	184	172
就職者	4,493	4,563	4,353	3,969	4,182
一時的な仕事に就いた者					74
上記以外の者	1,444	1,478	1,437	1,317	1,093
死亡・不詳	-	2	1	1	-
A・B・C・Dのうち就職している者(再掲)	193	175	144	83	58
大学等進学率(%)	総数 36.0	36.4	35.1	36.2	36.0
	男 33.9	33.7	32.0	31.8	32.4
	女 38.1	39.1	38.2	40.7	39.9
就職率(%)	総数 31.7	32.2	31.6	29.9	31.3
	男 33.8	34.6	34.0	33.2	35.1
	女 29.6	29.9	29.3	26.5	27.4
うち県外就職率(%)	38.7	38.1	38.5	36.5	36.1

1. 「専修学校(一般課程)等入学者C」:
平成10年3月分以前～専修学校(一般課程)、各種学校及び公共職業訓練施設等入学者。
平成11年3月分より～専修学校(一般課程)及び各種学校入学者。別途「公共職業能力開発施設等入学者D」として区別。
2. 「進学率」:卒業者のうち「進学者A」の占める割合。
3. 「就職率」:卒業者のうち「就職者」及び「A・B・C・Dのうち就職している者」の占める割合。

表46 学科別進路状況(高等学校) (単位:人、%)

区 分	計	普通科	農業科	工業科	商業科	水産課	家庭科	看護科	その他	総合学科
卒業生数	13,539	5,735	882	2,116	2,475	106	757	251	890	327
大学等進学者 A	4,878	3,232	108	294	428	11	73	176	517	39
専修学校(専門課程)進学者 B	2,885	1,132	178	465	634	9	173	28	150	116
専修学校(一般課程)等入学者 C	255	174	5	35	9	1	7	-	17	7
公共職業能力開発施設等入学者 D	172	55	54	49	9	2	-	-	-	3
就職者	4,182	452	502	1,206	1,206	71	461	37	108	139
一時的な仕事に就いた者	74	28	14	5	19	-	5	-	-	3
上記以外の者	1,093	662	21	62	170	12	38	10	98	20
死亡・不詳	-	-	-	-	-	-	-	-	-	-
A・B・C・Dのうち就職している者(再掲)	58	20	5	1	7	-	12	-	3	10
大学等進学率(%)	36.0	56.4	12.2	13.9	17.3	10.4	9.6	70.1	58.1	11.9
就職率(%)	31.3	8.2	57.5	57.0	49.0	67.0	62.5	14.7	12.5	45.6

(1) 大学等進学者数

大学等進学者数は4,878人で前年より32人(0.7%)減少し、進学率は36.0%で前年より0.2ポイント低下した。

(男女別)

男子の大学等進学者数は2,239人で前年より80人(3.7%)増加し、進学率は32.4%で前年より0.6ポイント上昇した。

女子の大学等進学者数は2,639人で前年より112人(4.1%)減少し、進学率は39.9%で前年より0.8ポイント低下した。

(大学・短期大学別)

大学への進学者数は3,692人(男2,149人、女1,543人)で前年より34人(0.9%)増加し、進学率は27.3%で前年より0.3ポイント上昇した。

男女別進学率は男子が31.1%で前年より0.8ポイント上昇したが、女子は23.3%で前年より0.4ポイント低下した。

短期大学への進学者数は999人(男73人、女926人)で前年より1人(0.1%)減少したが、進学率は7.4%で前年と同率だった。

男女別進学率は男子が1.1%で前年より0.2ポイント低下したが、女子は14.0%で前年より0.5ポイント上昇した。

(表47・48・49、図7・8)

表47 大学等進学者数 (単位:人)

区分	卒業者数	計	大学 学部	短大 本科	大学 短大 通信制	大学 短大 別科	高校 専攻科	盲聾養護 高等部 専攻科
計	13,539	4,878	3,692	999	4	2	180	1
男	6,918	2,239	2,149	73	-	1	15	1
女	6,621	2,639	1,543	926	4	1	165	-

表48 男女別大学等進学者数の推移 (単位:人、%)

年 別	進学者			進学率		
	(全体)	男	女	(全体)	男	女
60	3,844	1,841	2,003	28.2	26.7	29.5
61	4,666	2,227	2,439	28.5	27.3	29.8
62	4,726	2,236	2,490	30.1	28.8	31.4
63	4,724	2,130	2,594	30.1	27.2	33.0
元	4,875	2,235	2,640	30.3	27.3	33.5
2	4,778	2,023	2,755	28.5	24.1	33.1
3	5,345	2,306	3,039	30.5	26.1	35.0
4	5,658	2,431	3,227	31.8	27.1	36.5
5	5,747	2,389	3,358	32.4	27.1	37.7
6	5,536	2,305	3,231	31.8	26.6	37.1
7	5,454	2,387	3,067	32.4	28.3	36.6
8	5,573	2,479	3,094	33.7	29.9	37.6
9	5,449	2,467	2,982	33.2	30.0	36.4
10	5,515	2,577	2,938	34.1	31.5	36.8
11	5,390	2,438	2,952	36.1	33.4	38.7
12	5,325	2,500	2,825	36.0	33.9	38.1
13	5,356	2,456	2,900	36.4	33.7	39.1
14	4,991	2,263	2,728	35.1	32.0	38.2
15	4,910	2,159	2,751	36.2	31.8	40.7
16	4,878	2,239	2,639	36.0	32.4	39.9

図7 大学 短期大学別進学率の推移

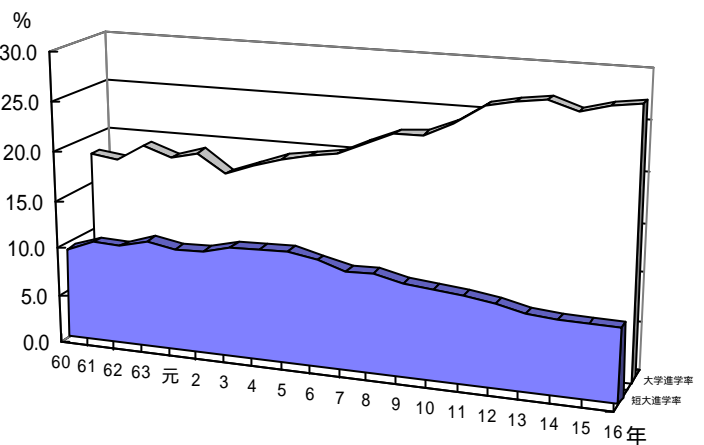


図8 大学 短期大学別、男女別進学率の推移

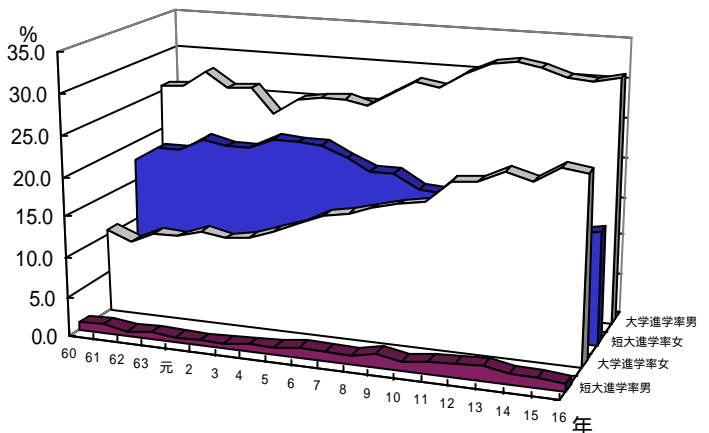


表49 進学者のうち大学・短期大学への男女別進学者数 進学率の推移 (単位:人、%)

年別	大学への進学者			短大への進学者			大学への進学率			短大への進学率		
	男	女	合計	男	女	合計	男	女	合計	男	女	合計
60	2,469	1,769	700	1,261	62	1,199	18.1	25.7	10.4	9.2	0.9	17.7
61	2,880	2,133	747	1,683	86	1,597	17.6	26.1	9.1	10.3	1.1	19.5
62	3,020	2,176	844	1,599	50	1,549	19.3	28.1	10.6	10.2	0.6	19.5
63	2,878	2,053	825	1,726	59	1,667	18.3	26.2	10.5	11.0	0.8	21.2
元	3,072	2,167	905	1,669	53	1,616	19.1	26.5	11.5	10.4	0.6	20.5
2	2,866	1,961	905	1,763	49	1,714	17.1	23.3	10.9	10.5	0.6	20.6
3	3,215	2,232	983	1,967	53	1,914	18.3	25.2	11.3	11.2	0.6	22.0
4	3,422	2,325	1,097	2,018	83	1,935	19.2	25.9	12.4	11.3	0.9	21.9
5	3,498	2,285	1,213	2,024	80	1,944	19.7	25.9	13.6	11.4	0.9	21.8
6	3,507	2,189	1,318	1,877	102	1,775	20.2	25.2	15.1	10.8	1.2	20.4
7	3,601	2,281	1,320	1,683	89	1,594	21.4	27.1	15.7	10.0	1.1	19.0
8	3,734	2,377	1,357	1,661	93	1,568	22.6	28.7	16.5	10.1	1.1	19.1
9	3,739	2,312	1,427	1,560	144	1,416	22.8	28.2	17.4	9.5	1.8	17.3
10	3,897	2,465	1,432	1,472	102	1,370	24.1	30.1	17.9	9.1	1.2	17.2
11	3,902	2,315	1,587	1,333	119	1,214	26.1	31.7	20.8	8.9	1.6	15.9
12	3,925	2,354	1,571	1,241	134	1,107	26.6	32.0	21.2	8.4	1.8	14.9
13	3,994	2,309	1,685	1,151	129	1,022	27.1	31.7	22.7	7.8	1.8	13.8
14	3,708	2,155	1,553	1,071	89	982	26.1	30.5	21.7	7.5	1.3	13.7
15	3,658	2,058	1,600	1,000	87	913	27.0	30.3	23.7	7.4	1.3	13.5
16	3,692	2,149	1,543	999	73	926	27.3	31.1	23.3	7.4	1.1	14.0

(2) 専修学校(専門課程)進学者数等

専修学校(専門課程)進学者数は2,885人で前年より281人(10.8%)増加し、進学率は21.3%で前年より2.1ポイント上昇した。

専修学校(一般課程等)入学者数は61人で、前年より203人(76.9%)減少した。

各種学校入学者数は194人で、前年より114人(37.0%)減少した。

公共職業能力開発施設等入学者数は172人で、前年より12人(6.5%)減少した。

(表50)

表50 専修学校(専門課程)進学者及び専修学校(一般課程)等入学者数 (単位:人)

区分	卒業生数	合計	専修学校			各種学校	公共職業能力開発施設等
			計	専門課程	一般課程等		
計	13,539	3,312	2,946	2,885	61	194	172
男	6,918	1,636	1,360	1,317	43	126	150
女	6,621	1,676	1,586	1,568	18	68	22

(3) 就職者数

就職者数は4,240人で、前年より188人(4.6%)増加した。

就職率は31.3%で、前年より1.4ポイント上昇した。

(産業別)

産業別では、製造業1,221人(28.8%) サービス業716人(16.9%) 卸売・小売業465人(11.0%)等の順となっている。

(表51・52・53、図9・10)

表5-1 産業別就職者数 (単位:人)

区 分	計	男		女			
		県内	県外	県内	県外		
計	4,240	2,711	1,529	1,379	1,050	1,332	479
農 業	86	81	5	60	3	21	2
林 業	8	7	1	5	1	2	-
漁 業	24	17	7	16	7	1	-
鉱 業	3	2	1	2	1	-	-
建設業	258	163	95	142	91	21	4
製造業	1,221	773	448	464	346	309	102
電気・ガス・熱供給・水道業	60	49	11	14	11	35	-
情報通信業	16	12	4	3	2	9	2
運輸業	130	53	77	30	51	23	26
卸売・小売業	465	361	104	145	71	216	33
金融・保険業	50	49	1	2	-	47	1
不動産業	2	2	-	2	-	-	-
飲食店、宿泊業	283	143	140	57	72	86	68
医療・福祉	237	173	64	20	16	153	48
教育、学習支援業	9	7	2	4	2	3	-
複合サービス事業	269	182	87	70	54	112	33
サービス業	716	465	251	198	134	267	117
公務(他に分類されないもの)	381	160	221	139	182	21	39
上記以外のもの	22	12	10	6	6	6	4

図9 男女別就職者数の構成比

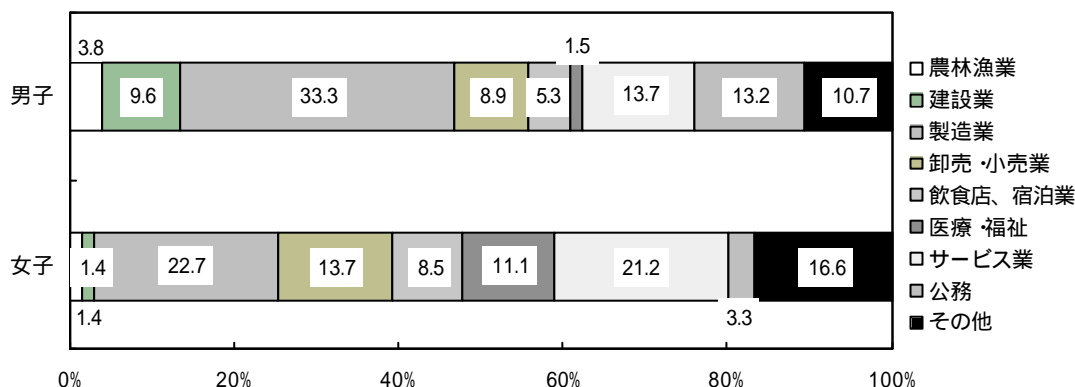


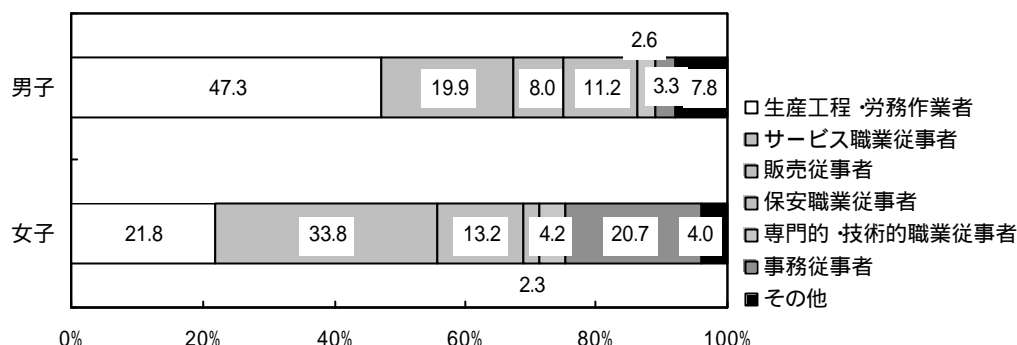
表5-2 年別、高等学校農業学科卒業者の農林業就職状況 (単位:人、%)

区 分	卒業者数	就 職 者 数			農林業就職者数(再掲)			
		計	男	女	計	男	女	就職率(%)
平成12年度	778	438	282	156	51	43	8	6.6
13	804	446	271	175	23	16	7	2.9
14	820	448	257	191	62	51	11	7.6
15	811	418	226	192	54	40	14	6.7
16	882	507	283	224	50	37	13	5.7

表5-3 職業別就職者数 (単位:人)

区 分	計	男	女
計	4,240	2,429	1,811
専門的・技術的職業従事者	139	63	76
事務従事者	454	79	375
販売従事者	433	194	239
サービス職業従事者	1,096	483	613
保安職業従事者	315	273	42
農林業作業員	86	71	15
漁業作業員	29	25	4
運輸・通信従事者	44	31	13
生産工程・労務作業員	1,542	1,148	394
上記以外のもの	102	62	40

図10 男女別、職業別就職者数の構成比



(県内就職者)

県内就職者数は2,711人で前年より138人(5.4%)増加し、県内就職率は0.4ポイント上昇して63.9%となった。

産業別では、製造業773人(28.5%) サービス業465人(17.2%) 卸売・小売業361人(13.3%)等の順となっている。

(県外就職者)

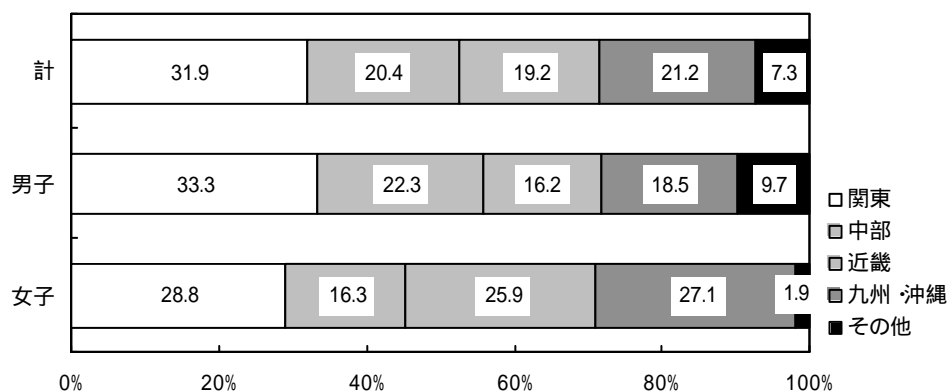
県外就職者数は1,529人で前年より50人(3.4%)増加し、県外就職率は0.4ポイント低下して36.1%となった。

地域別の割合では、関東地域(31.9%) 九州・沖縄地域(21.2%) 中部地域(20.4%)等の順となっている。(表51・54、図11)

表54 地域別県外就職者数 (単位:人)

区分	計	関東	中部	近畿	九州・沖縄	その他
計	1,529	488	312	294	324	111
男	1,050	350	234	170	194	102
女	479	138	78	124	130	9

図11 男女別、地域別県外就職者数の構成比



3 盲・聾・養護学校

平成 16 年 3 月の卒業生数は、中学部 77 人（盲学校 2 人、聾学校 2 人、養護学校 73 人）、高等部 124 人（盲学校 2 人、聾学校 3 人、養護学校 119 人）となっている。（表 55）

表 5 5 進路別卒業生数

（単位：人、％）

区 分	卒業生 T	進学者 A	専修学 校進学 者 B	専修学 校等入 学者 C	公共職業能力 開発施設等 入学者 D	就職者 E	左記 以外の 者 F	死亡 ・ 不詳	A・B・C・D のうち 就職者 G	Fのうち社会 福祉施設等 入所、通所者	就職者 総数 H =E+G	進学率 A / T	就職率 H / T
盲学校	中学部	2	2	-	-	-	-	-	-	-	-	100.0	0.0
	高等部	2	1	-	-	-	1	-	-	-	-	50.0	0.0
聾学校	中学部	2	2	-	-	-	-	-	-	-	-	100.0	0.0
	高等部	3	-	-	-	-	3	-	-	-	3	0.0	100.0
養護学校	中学部	73	71	-	-	-	2	-	-	-	-	97.3	0.0
	高等部	119	4	1	1	7	19	87	-	46	19	3.4	16.0

- 1 中学部～進学者は、高等学校等への進学者である。
専修学校進学者は、専修学校（高等課程）への進学者である。
- 2 高等部～進学者は、大学等への進学者である。
専修学校進学者は、専修学校（専門課程）への進学者である。
- 3 専修学校等入学者は、専修学校（一般課程）及び各種学校入学者である。

（1）進学者数

（中学部）

盲学校中学部卒業生で進学した者は 2 人で、全員が高等部へ進学した。

聾学校中学部卒業生で進学した者は 2 人で、全員が高等部へ進学した。

養護学校中学部卒業生で進学した者 71 人のうち、3 人が高等学校へ、68 人が高等部へ進学した。

（表 56）

表 5 6 高等学校等への進学者数

（単位：人）

区 分	計	高等学校（本科）			中等教育学校 後期課程本科	高等学校 （別科）	高等専 門学校	盲 聾 養護学校 高等部（本科）
		全日制	定時制	通信制				
盲学校	計	2	-	-	-	-	-	2
	男	1	-	-	-	-	-	1
	女	1	-	-	-	-	-	1
聾学校	計	2	-	-	-	-	-	2
	男	-	-	-	-	-	-	-
	女	2	-	-	-	-	-	2
養護学校	計	71	1	1	1	-	-	68
	男	43	1	-	-	-	-	42
	女	28	-	1	1	-	-	26

(高等部)

盲学校高等部卒業生で進学した者は1人で、短期大学(本科)へ進学した。

聾学校高等部卒業生で進学した者はいなかった。

養護学校の高等部卒業生で進学した者は4人で、3人が大学(学部)へ、1人が短期大学(本科)へ進学した。

(表57)

表57 大学等への進学者数 (単位:人)

区分	計	大学 (学部)	短期大学 (本科)	大学・短大 (通信制)	大学・短大 (別科)	高等学校 (専攻科)	盲・聾・養護学校 高等部(専攻科)
計	1	-	1	-	-	-	-
盲学校							
男	1	-	1	-	-	-	-
女	-	-	-	-	-	-	-
聾学校							
計	-	-	-	-	-	-	-
男	-	-	-	-	-	-	-
女	-	-	-	-	-	-	-
養護学校							
計	4	3	1	-	-	-	-
男	1	1	-	-	-	-	-
女	3	2	1	-	-	-	-

(2) 就職者数(高等部)

就職者数は聾学校3人、養護学校19人であった。

産業別では、聾学校は製造業2人(男1人、女1人)、卸売・小売業1人(男1人)、養護学校は卸売・小売業6人(男3人、女3人)、サービス業4人(男2人、女2人)、製造業4人(男3人、女1人)等となっている。

(表58)

表58 産業別就職者数 (単位:人)

区分	計	農業	漁業	製造業	卸売・小売業	医療・ 福祉	サ-ビス業	左記以外 のもの
計	-	-	-	-	-	-	-	-
盲学校								
男	-	-	-	-	-	-	-	-
女	-	-	-	-	-	-	-	-
聾学校								
計	3	-	-	2	1	-	-	-
男	2	-	-	1	1	-	-	-
女	1	-	-	1	-	-	-	-
養護学校								
計	19	2	-	4	6	1	4	2
男	11	2	-	3	3	-	2	1
女	8	-	-	1	3	1	2	1

(附録)

本県の大学進学状況 (過年度高等学校卒業者を含む)

資料：文部科学省「学校基本調査報告書」及び「平成16年度学校基本調査速報」による。

本県の大学進学状況

1 大学入学者数

過年度高等学校卒業者を含む本県出身の大学入学者数は4,538人(男2,706人、女1,832人)で、前年より30人増加した。(表1)

表1 大学入学者数の推移 (単位:人)

年別	全国			宮崎県		
	計	男	女	計	男	女
7	568,576	370,091	198,485	4,686	3,118	1,568
8	579,148	371,274	207,874	4,790	3,175	1,615
9	586,688	373,657	213,031	4,627	2,964	1,663
10	590,743	373,135	217,608	4,754	3,065	1,689
11	589,559	368,079	221,480	4,741	2,905	1,836
12	599,655	367,154	232,501	4,612	2,809	1,803
13	603,953	362,704	241,249	4,692	2,781	1,911
14	609,337	360,684	248,653	4,476	2,677	1,799
15	604,785	357,985	246,800	4,508	2,613	1,895
16	598,335	355,821	242,514	4,538	2,706	1,832

2 進学先別大学入学者数

本県出身の大学入学者の入学先を都道府県別にみると、宮崎県内958人(21.1%)、福岡県831人(18.3%)、東京都407人(9.0%)等となっている。

男女別では、男子が福岡県552人(20.4%)、宮崎県内464人(17.1%)、東京都255人(9.4%)、女子が宮崎県内494人(27.0%)、福岡県279人(15.2%)、東京都152人(8.3%)等となっている。

地域ブロック別にみると、九州・沖縄地区が2,732人(計60.2%、男59.0%、女62.0%)で男女とも過半数を占めている。(表2・3、図1・2)

表2 本県出身者の進学先都道府県別大学入学者数の推移 (単位:人)

年別	計	宮崎県	東京都	神奈川県	大阪府	広島県	福岡県	佐賀県	長崎県	熊本県	大分県	鹿児島県	沖縄県	その他
元	3,941	631	542	123	97	101	731	50	78	255	150	332	101	750
6	4,550	923	458	159	140	151	764	66	87	315	132	339	82	934
11	4,741	1,003	470	203	142	99	796	50	106	296	139	284	36	1,117
16	4,538	958	407	184	145	95	831	42	129	279	192	274	27	975
男	2,706	464	255	120	98	44	552	27	60	185	112	179	17	593
女	1,832	494	152	64	47	51	279	15	69	94	80	95	10	382

図1 本県出身者の進学先都道府県の割合の推移

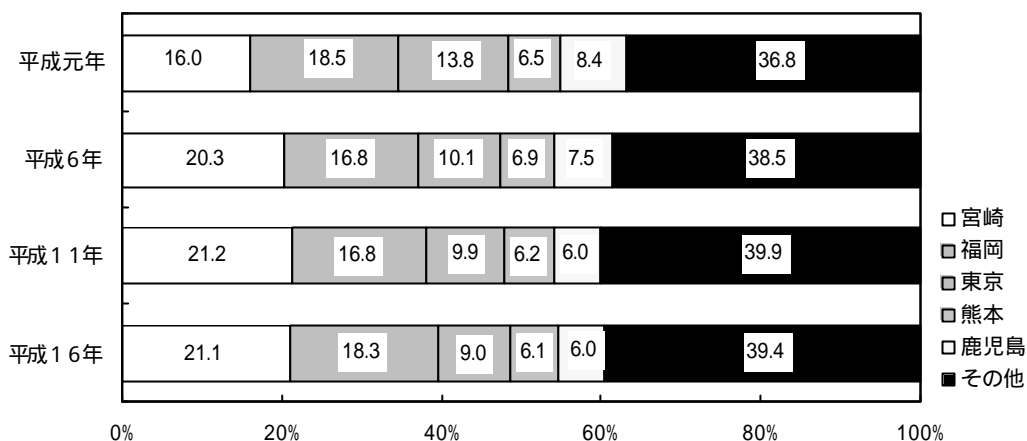
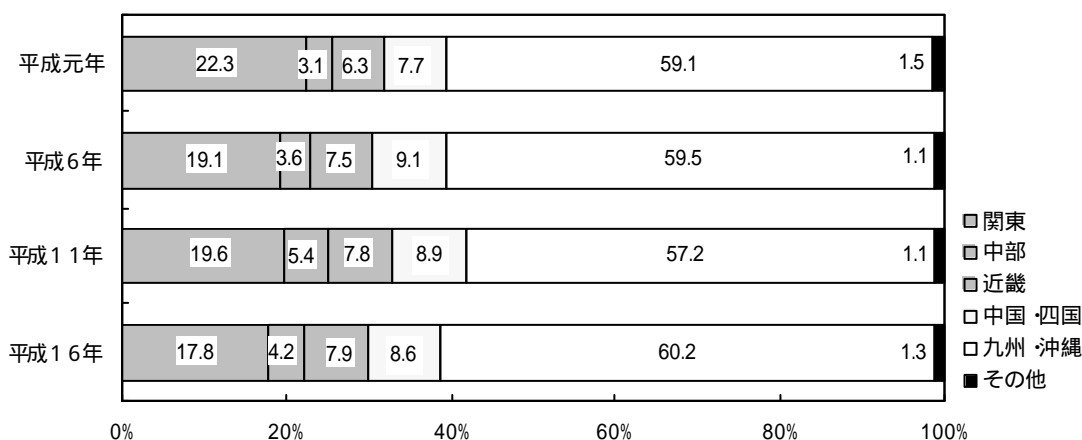


表3 本県出身者の進学先地域ブロック別大学入学者数の推移 (単位:人)

年別	計	関東	中部	近畿	中国・四国	九州・沖縄	その他
元	3,941	878	123	250	303	2,328	59
6	4,550	871	165	342	414	2,708	50
11	4,741	931	254	372	421	2,710	53
16	4,538	807	192	360	390	2,732	57
男	2,706	515	121	218	214	1,596	42
女	1,832	292	71	142	176	1,136	15

関東：茨城県、栃木県、群馬県、埼玉県、千葉県、東京都、神奈川県
 中部：新潟県、富山県、石川県、福井県、山梨県、長野県、岐阜県、静岡県、愛知県
 近畿：三重県、滋賀県、京都府、大阪府、兵庫県、奈良県、和歌山県
 中国・四国：鳥取県、島根県、岡山県、広島県、山口県、徳島県、香川県、愛媛県、高知県
 九州・沖縄：福岡県、佐賀県、長崎県、熊本県、大分県、宮崎県、鹿児島県、沖縄県
 その他：上記以外の道県

図2 本県出身者の進学先地域の割合の推移



3 県内大学進学率

当該県出身者が出身県内の大学に入学した割合（県内大学進学率）をみると、本県は21.1%で前年より0.8ポイント上昇した。（表4）

表4 県内大学進学率の推移 (単位:%)

区分	平成7年度	8	9	10	11	12	13	14	15	16
福岡県	62.2	61.0	61.2	61.2	61.8	62.3	62.1	63.1	63.7	62.4
佐賀県	12.3	10.4	10.3	11.7	10.8	12.4	12.6	13.0	13.5	12.9
長崎県	19.3	20.7	20.5	22.3	23.5	28.3	28.0	30.3	32.3	33.4
熊本県	47.9	46.7	47.1	47.6	46.1	46.7	47.5	47.3	48.2	47.6
大分県	17.3	18.4	16.0	16.6	14.7	17.7	17.3	18.6	18.8	20.3
宮崎県	20.8	19.1	19.5	18.5	21.2	20.6	19.1	18.1	20.3	21.1
鹿児島県	36.8	36.2	36.3	34.4	36.6	37.6	37.2	38.4	39.7	38.6
沖縄県	60.5	59.6	58.0	55.8	59.0	58.8	58.6	58.8	57.8	57.2

$$\text{県内大学進学率}(\%) = \frac{\text{Aのうち当該県にある大学への入学者数}}{\text{当該県出身者の大学入学者数 A}} \times 100$$

4 本県所在大学への進学状況

本県所在の大学への入学者は2,437人（男1,334人、女1,103人）で前年より92人減少した。

そのうち本県出身者は958人（42人増）で、地元出身者の占める割合は39.3%となり、前年より3.1ポイント上昇した。（表5）

表5 本県所在大学への進学状況 (単位:人、%)

年別	本県所在大学	Aのうち地元出身者の占める割合	
	への入学者数 A	本県出身者数 B	B/A*100
7	2,620	973	37.1
8	2,675	915	34.2
9	2,624	904	34.5
10	2,388	879	36.8
11	2,635	1,003	38.1
12	2,559	948	37.0
13	2,408	895	37.2
14	2,288	809	35.4
15	2,529	916	36.2
16	2,437	958	39.3

