

調査結果の概要

I 学校調査

小学校、高等学校の児童・生徒数は減少し、中学校の生徒数は増加した。

○小学校

- ・児童数は 68,662 人（男 35,195 人、女 33,467 人）で、前年度より 1,434 人(2.0%) 減少した。
- ・昭和 59 年度以降 24 年連続減少し、今年度は過去最低となった。

○中学校

- ・生徒数は 36,638 人（男 18,846 人、女 17,792 人）で、前年度より 208 人（0.6%）増加した。
- ・昭和 62 年度以降 20 年ぶりに増加した。

○高等学校

- ・専攻科も含めた全生徒数は 35,746 人（男 17,953 人、女 17,793 人）で、前年度より 1,519 人（4.1%）減少した。
- ・平成 3 年度以降 17 年連続の減少となった。

（表 1・2、図 1）

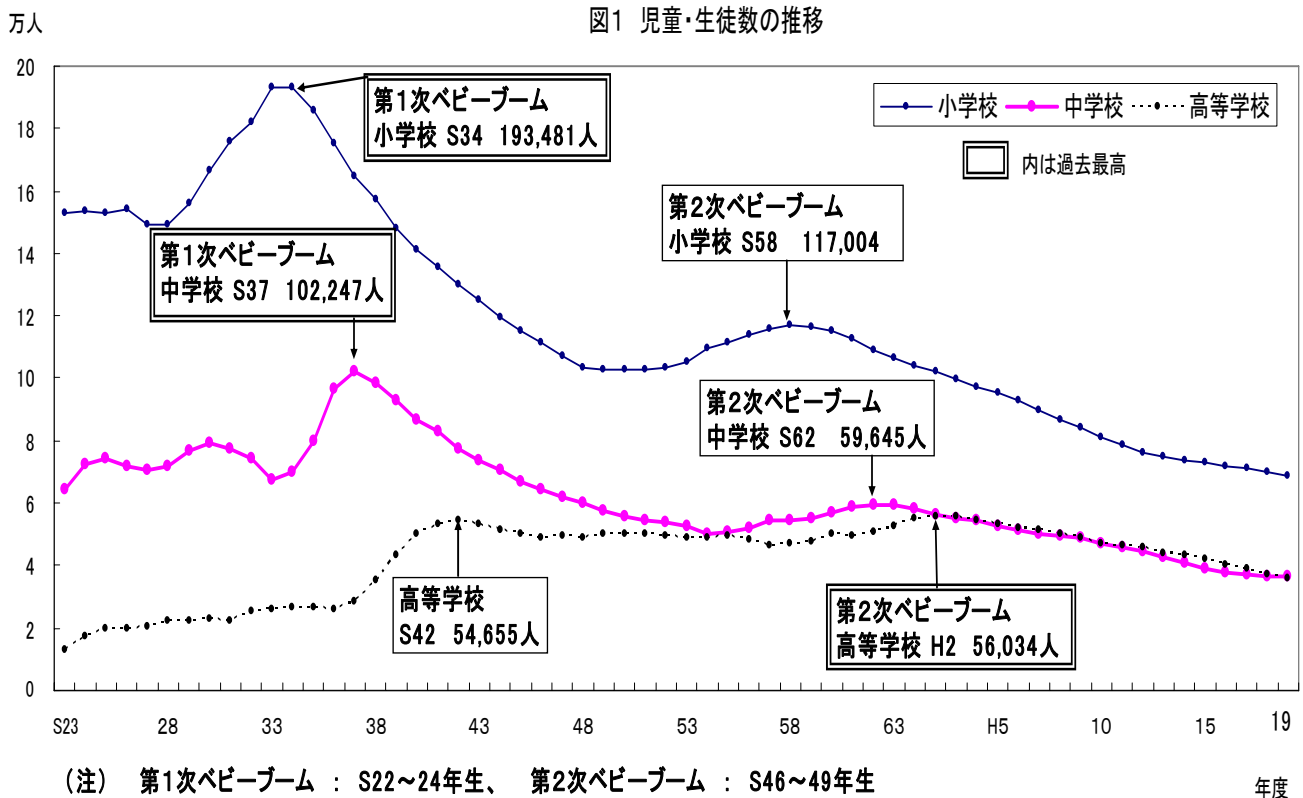


表1 学年別児童・生徒数

(単位:人)

小学校

区分	1年	2年	3年	4年	5年	6年	合計
計	11,035	10,992	11,341	11,673	11,807	11,814	68,662
男	5,590	5,619	5,955	5,924	6,102	6,005	35,195
女	5,445	5,373	5,386	5,749	5,705	5,809	33,467

中学校

区分	1年	2年	3年	合計
計	12,439	11,880	12,319	36,638
男	6,385	6,157	6,304	18,846
女	6,054	5,723	6,015	17,792

高等学校(全日制・定時制)

区分	1年	2年	3年	4年	専攻科	合計
計	11,914	11,504	11,749	173	406	35,746
男	6,120	5,854	5,856	90	33	17,953
女	5,794	5,650	5,893	83	373	17,793

※ 4年…定時制の課程については、3年以上の修業年限となっている。

※ 専攻科…高等学校等を卒業した者等に対し、特別の事項を教授し、その研究を指導することを目的として設置された科(例:看護科)

中等教育学校

区分	前期課程				後期課程			
	1年	2年	3年	合計	1年	2年	3年	合計
計	40	40	38	118	38	38	37	113
男	22	22	22	66	21	21	22	64
女	18	18	16	52	17	17	15	49

表2 児童・生徒数の推移

(単位:人)

年度	小学校	中学校	高等学校	年度	小学校	中学校	高等学校
23	152,806	64,302	12,846	53	105,284	52,627	48,893
24	153,319	72,656	17,178	54	109,533	50,268	48,945
25	153,091	74,340	19,530	55	111,411	50,794	49,300
26	154,405	72,094	20,076	56	114,048	52,015	48,561
27	148,971	70,388	20,510	57	116,004	54,512	46,287
28	149,517	71,539	22,104	58	117,004	54,180	46,869
29	156,247	76,945	22,483	59	116,531	55,104	47,924
30	166,860	79,095	22,975	60	115,262	56,730	50,102
31	175,595	77,557	22,221	61	112,876	58,601	49,813
32	182,023	74,032	25,278	62	109,286	59,645	50,846
33	193,379	67,563	25,948	63	106,458	59,528	52,878
34	193,481	69,709	26,582	元	104,230	58,168	54,929
35	185,661	79,902	26,643	2	102,306	56,449	56,034
36	175,173	96,533	26,226	3	99,762	55,159	55,507
37	164,650	102,247	28,522	4	97,226	54,244	54,425
38	157,200	98,269	35,058	5	95,478	52,841	53,058
39	147,955	92,648	43,037	6	92,957	51,498	52,152
40	141,357	86,802	50,057	7	90,010	50,217	51,690
41	135,497	82,747	53,183	8	86,965	49,719	50,333
42	130,151	77,707	54,655	9	83,914	48,612	48,752
43	124,919	73,568	53,281	10	80,946	47,328	47,339
44	119,341	70,394	51,655	11	78,531	45,918	46,660
45	115,411	66,740	49,852	12	76,279	44,409	45,664
46	111,378	64,571	49,125	13	75,033	42,779	44,232
47	107,163	61,863	49,255	14	73,727	40,876	43,165
48	103,202	60,246	49,170	15	72,930	39,165	41,915
49	103,048	57,719	49,903	16	72,135	37,768	40,450
50	102,761	55,613	50,159	17	71,107	37,003	38,846
51	102,717	54,364	50,289	18	70,096	36,430	37,265
52	103,149	53,939	49,639	19	68,662	36,638	35,746

(注) 高等学校は全日制と定時制の合計

小学校

(1) 学校数

学校数は前年度と変わらず 280 校であった。

設置者別では、国立 1 校、公立 278 校、私立 1 校となっている。

公立学校のうち、へき地等指定学校は 69 校（同数）で、75 条学級を置く学校数は 181 校（全学校の 64.6%）で、前年度より 1 校増加した。（表 3）

表3 年度別学校数 (単位:校)

区 分	計	国 立	公 立			私 立	へき地等 指定学校数	75条学級を 置く学校数
		本 校	計	本 校	分 校	本 校		
平成15年度	286	1	285	275	10	-	78	163
16	284	1	283	273	10	-	76	166
17	282	1	281	271	10	-	73	173
18	280	1	278	270	8	1	69	180
19	280	1	278	270	8	1	69	181

(2) 学級数

学級数は 2,930 学級で、前年度より 41 学級減少した。

編成方式別では、単式学級が 2,484 学級（58 学級減）、複式学級が 177 学級（4 学級増）、75 条学級が 269 学級（13 学級増）となっている。

1 学級当たりの児童数は 23.4 人（0.2 人減）となった。（表 4）

表4 年度別学級数 (単位:学級、人)

区 分	計	単 式 学 級	複 式 学 級	75条 学 級	75条学級の 占める割合(%)	1学級当た り児童数
平成15年度	2,945	2,580	165	200	6.8	24.8
16	2,999	2,625	167	207	6.9	24.1
17	2,984	2,586	168	230	7.7	23.8
18	2,971	2,542	173	256	8.6	23.6
19	2,930	2,484	177	269	9.2	23.4

(3) 児童数

児童数は 68,662 人（1,434 人減）で、過去最低となった。

75 条学級の児童数は 615 人（36 人増）、複式学級の児童数は 1,353 人（48 人増）となった。（表 5）

表5 年度別児童数 (単位:人、%)

区 分	児 童 数				学 年 別 児 童 数						75条 学級	複 式 学 級
	計	増減率	男	女	1 年	2 年	3 年	4 年	5 年	6 年		
平成15年度	72,930	-1.1	37,469	35,461	11,848	11,793	12,525	11,950	12,417	12,397	405	1,259
16	72,135	-1.1	36,994	35,141	11,675	11,791	11,821	12,485	11,953	12,410	444	1,276
17	71,107	-1.4	36,651	34,456	11,393	11,671	11,783	11,820	12,498	11,942	505	1,276
18	70,096	-1.4	36,034	34,062	10,982	11,340	11,669	11,783	11,819	12,503	579	1,305
19	68,662	-2.0	35,195	33,467	11,035	10,992	11,341	11,673	11,807	11,814	615	1,353

(注) 増減率は、対前年である。

(4) 長期欠席者数

平成18年度間の30日以上長期欠席者数は391人(18人増)で、全児童数に占める割合は0.56%となり、前年度間より0.04ポイント上昇した。

理由別では、病気が239人(61.1%)で最も多く、次いで不登校の108人(27.6%)となっている。(表6)

表6 理由別長期欠席者数の推移 (単位:人、%)

区分	計	全児童数に占める割合	病 気	経済的理由	不登校	その他
平成9年度間	662	0.79	495	2	96	69
10	674	0.83	453	—	188	33
11	640	0.81	439	—	151	50
12	619	0.81	412	—	176	31
13	565	0.75	380	—	137	48
14	463	0.63	291	—	135	37
15	407	0.56	260	—	116	31
16	345	0.48	220	—	94	31
17	373	0.52	234	—	110	29
18	391	0.56	239	—	108	44

(注) 平成9年度分までは「学校ぎらい」として調査していた区分を平成10年度分から「不登校」に変更

(5) 教職員数

教員数は4,354人で、前年度より42人減少した。

男女別では、男子が1,752人(33人減)、女子が2,602人(9人減)となっている。

教員のうち女子教員の占める割合は、前年度より0.4ポイント上昇し59.8%となった。

(表7)

表7 年度別教職員数(本務者) (単位:人、%)

区分	教 員 数			教員1人当たり児童数	教員のうち女子教員の占める割合	職 員 数		
	計	男	女			計	男	女
平成15年度	4,483	1,860	2,623	16.3	58.5	956	296	660
16	4,451	1,817	2,634	16.2	59.2	936	281	655
17	4,411	1,800	2,611	16.1	59.2	922	272	650
18	4,396	1,785	2,611	15.9	59.4	908	276	632
19	4,354	1,752	2,602	15.8	59.8	932	282	650

2 中学校

(1) 学校数

学校数は147校で、前年度より1校増加した。

設置者別では、国立1校、公立139校、私立7校となっている。

公立学校のうち、へき地等指定学校は29校（同数）で、75条学級を置く学校は102校（全学校数の69.4%）で、前年度より8校増加した。（表8）

表8 年度別学校数 (単位:校)

区 分	計	国 立	公 立			私 立	へき地等 指定学校数	75条学級を 置く学校数
		本 校	計	本 校	分 校	本 校		
平成15年度	148	1	142	142	-	5	32	97
16	149	1	142	142	-	6	32	101
17	147	1	140	140	-	6	30	96
18	146	1	139	139	-	6	29	94
19	147	1	139	139	-	7	29	102

(2) 学級数

学級数は1,266学級で、前年度より15学級増加した。

編成方式別では、単式学級が1,129学級（12学級増）、複式学級が5学級（3学級減）、75条学級が132学級（6学級増）となっている。

1学級当たりの生徒数は28.9人（0.2人減）となった。（表9）

表9 年度別学級数 (単位:学級、人)

区 分	計	単 式 学 級	複 式 学 級	75条 学 級	75条学級の 占める割合(%)	1学級当た り生徒数
平成15年度	1,315	1,202	5	108	8.2	29.8
16	1,280	1,159	4	117	9.1	29.5
17	1,257	1,132	8	117	9.3	29.4
18	1,251	1,117	8	126	10.1	29.1
19	1,266	1,129	5	132	10.4	28.9

(3) 生徒数

生徒数は36,638人（208人増）で、20年ぶりの増加となった。

75条学級の生徒数は274人（6人増）、複式学級の生徒数は20人（26人減）となった。（表10）

表10 年度別生徒数 (単位:人、%)

区 分	生 徒 数				学 年 別 生 徒 数			75条 学 級	複 式 学 級
	計	増減率	男	女	1 年	2 年	3 年		
平成15年度	39,165	-4.2	19,782	19,383	12,456	13,037	13,672	222	32
16	37,768	-3.6	19,194	18,574	12,283	12,454	13,031	226	22
17	37,003	-2.0	18,921	18,082	12,301	12,251	12,451	229	50
18	36,430	-1.5	18,727	17,703	11,876	12,304	12,250	268	46
19	36,638	0.6	18,846	17,792	12,439	11,880	12,319	274	20

(注) 増減率は、対前年である。

(4) 長期欠席者数

平成18年度間の30日以上長期欠席者数は1,045人(90人増)で、全生徒数に占める割合は2.87%となり、前年度間より0.29ポイント上昇した。

理由別では、不登校が777人(74.4%)で最も多く、次いで病気の256人(24.5%)となっている。(表11)

表11 理由別長期欠席者数の推移 (単位:人、%)

区分	計	全生徒数に占める割合	病 気	経済的理由	不登校	その他
平成9年度間	1,340	2.76	489	9	606	236
10	1,332	2.81	423	3	873	33
11	1,343	2.92	412	4	873	54
12	1,281	2.88	371	3	873	34
13	1,288	3.01	353	2	879	54
14	1,119	2.74	333	2	758	26
15	1,072	2.74	250	1	802	19
16	1,032	2.73	240	1	770	21
17	955	2.58	223	1	720	11
18	1,045	2.87	256	—	777	12

(注) 平成9年度分までは「学校ぎらい」として調査していた区分を平成10年度分から「不登校」に変更

(5) 教職員数

教員数は2,917人で、前年度より21人増加した。

男女別では、男子が1,674人(14人増)、女子が1,243人(7人増)となっている。

教員のうち女子教員の占める割合は42.6%で、前年度より0.1ポイント低下した。

(表12)

表12 年度別教職員数(本務者) (単位:人、%)

区分	教 員 数			教員1人当たり生徒数	教員のうち女子教員の占める割合	職 員 数		
	計	男	女			計	男	女
平成15年度	2,988	1,711	1,277	13.1	42.7	401	180	221
16	2,944	1,700	1,244	12.8	42.3	409	178	231
17	2,889	1,664	1,225	12.8	42.4	392	167	225
18	2,896	1,660	1,236	12.6	42.7	387	167	220
19	2,917	1,674	1,243	12.6	42.6	391	173	218

3 高等学校(全日制・定時制)

(1) 学校数

学校数は57校で、前年度より2校減少した。

設置者別では、県立本校42校、私立本校14校・分校1校となっている。

(表13)

表13 年度別学校数 (単位:校)

区分	合計			公立			私立		
	計	本校	分校	計	本校	分校	計	本校	分校
平成15年度	58	57	1	43	43	-	15	14	1
16	58	57	1	43	43	-	15	14	1
17	59	58	1	44	44	-	15	14	1
18	59	58	1	44	44	-	15	14	1
19	57	56	1	42	42	-	15	14	1

(2) 学科数

学科数は108学科(2学科減)であった。

学科別では、普通科が32学科(全学科数の29.6%)、商業科18学科(16.7%)、その他15学科(13.9%)等となっている。

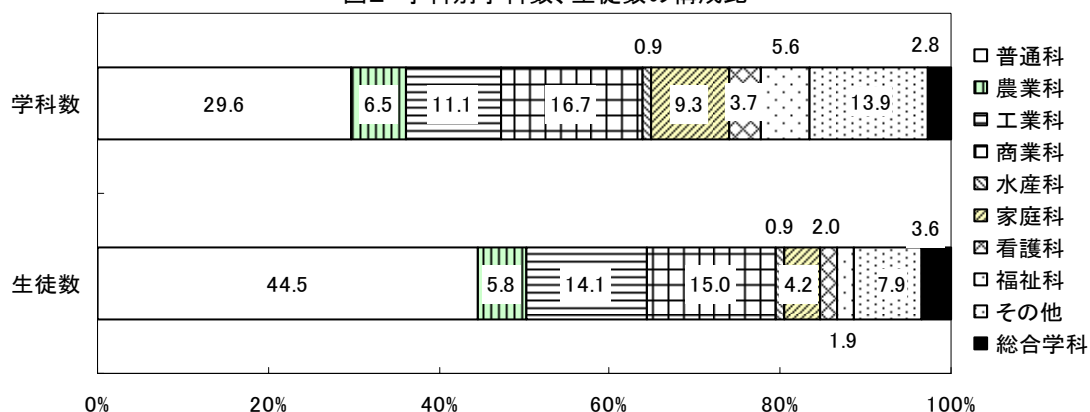
(表14、図2)

表14 学科別学科数、生徒数 (単位:人)

区分	学科数	生徒数								
		合計			公立			私立		
		計	男	女	計	男	女	計	男	女
総数	108	35,340	17,920	17,420	25,269	13,118	12,151	10,071	4,802	5,269
普通科	32	15,735	8,019	7,716	11,021	5,570	5,451	4,714	2,449	2,265
農業科	7	2,064	1,202	862	2,064	1,202	862	-	-	-
工業科	12	4,986	4,408	578	4,083	3,537	546	903	871	32
商業科	18	5,302	1,559	3,743	3,937	1,136	2,801	1,365	423	942
水産科	1	333	235	98	333	235	98	-	-	-
家庭科	10	1,477	447	1,030	701	61	640	776	386	390
看護科	4	709	50	659	-	-	-	709	50	659
福祉科	6	677	184	493	338	80	258	339	104	235
その他	15	2,799	1,267	1,532	1,534	748	786	1,265	519	746
総合学科	3	1,258	549	709	1,258	549	709	-	-	-

(注) 専攻科を除く。

図2 学科別学科数、生徒数の構成比



(3) 生徒数

生徒数は35,746人（本科35,340人、専攻科406人）で、前年度より1,519人減少した。

学科別では、普通科15,735人（44.5%）、商業科5,302人（15.0%）、工業科4,986人（14.1%）で、本科全体の73.6%を占めている。

男女別割合では、男子が普通科44.7%、工業科24.6%、女子が普通科44.3%、商業科21.5%の順となっている。（表14・15・16、図3）

表15 年度別、学年別生徒数 (単位:人、%)

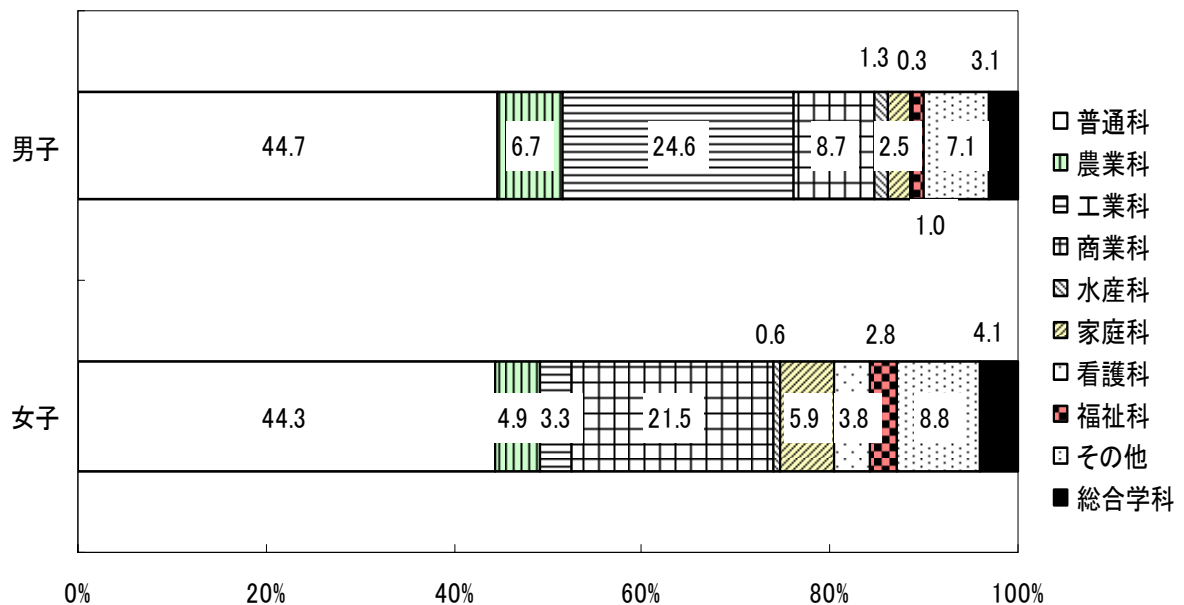
区 分	総 数	対前年 増減率	本 科					専攻科
			計	1 年	2 年	3 年	4 年	
平成15年度	41,915	-2.9	41,480	13,702	13,890	13,712	176	435
16	40,450	-3.5	40,023	13,317	13,114	13,448	144	427
17	38,846	-4.0	38,430	12,673	12,875	12,708	174	416
18	37,265	-4.1	36,867	12,118	12,097	12,472	180	398
19	35,746	-4.1	35,340	11,914	11,504	11,749	173	406

表16 年度別、学科別生徒数 (単位:人)

区 分	計	普 通 科	農 業 科	工 業 科	商 業 科	水 産 科	家 庭 科	看 護 科	福 祉 科	そ の 他	総 合 学 科
平成15年度	41,480	17,801	2,641	6,308	7,297	346	2,121	823	156	2,917	1,070
16	40,023	17,354	2,510	5,920	6,793	346	1,842	814	308	3,147	989
17	38,430	16,492	2,347	5,588	6,259	337	1,608	811	419	3,468	1,101
18	36,867	16,400	2,327	5,239	5,856	337	1,378	752	381	2,997	1,200
19	35,340	15,735	2,064	4,986	5,302	333	1,477	709	677	2,799	1,258

(注) 専攻科を除く。

図3 男女別・学科別生徒数の構成比



(4) 入学状況

入学定員は13,149人（公立8,760人、私立4,389人）で、前年度より183人の減少となった。

入学志願者数は22,295人（公立10,707人、私立11,588人）で、前年度より555人減少した。

入学者数は11,828人（公立8,359人、私立3,469人）で、前年度より239人減少した。

(表17)

表17 年度別入学状況 (単位:人)

区 分	計			公 立			私 立		
	入 学 定 員	入 学 志 願 者	入 学 者	入 学 定 員	入 学 志 願 者	入 学 者	入 学 定 員	入 学 志 願 者	入 学 者
平成15年度	14,403	26,685	13,623	9,760	13,045	9,591	4,643	13,640	4,032
16	14,123	25,580	13,250	9,480	12,487	9,349	4,643	13,093	3,901
17	13,747	24,140	12,622	9,120	11,815	8,944	4,627	12,325	3,678
18	13,332	22,850	12,067	8,765	11,144	8,588	4,567	11,706	3,479
19	13,149	22,295	11,828	8,760	10,707	8,359	4,389	11,588	3,469

(注) 専攻科を除く。

(5) 教職員数

教員数は2,756人で、前年度より43人減少した。

男女別では、男子が1,971人（45人減）、女子が785人（2人増）となっている。

教員のうち女子教員の占める割合は28.5%で、前年度より0.5ポイント上昇した。

(表18)

表18 年度別教職員数(本務者) (単位:人、%)

区 分	教 員 数			教員のうち女子教 員の占める割合	職 員 数		
	計	男	女		計	男	女
平成15年度	2,919	2,151	768	26.3	714	439	275
16	2,891	2,113	778	26.9	708	426	282
17	2,857	2,075	782	27.4	715	417	298
18	2,799	2,016	783	28.0	720	400	320
19	2,756	1,971	785	28.5	712	400	312

4 中等教育学校

学校数は、県立の1校のみであった。

前期課程の学級数は、3学級であった。

後期課程の学科数は、本科全日制の普通科1学科のみであった。

(1) 生徒数

前期課程の生徒数は118人で、前年度より1人減少した。

後期課程の生徒数は113人で、前年度と同数であった。

(表19)

表19 年度別、学年別生徒数 (単位:人)

区 分	前期課程									後期課程								
	計	男	女	1年		2年		3年		計	男	女	1年		2年		3年	
				男	女	男	女	男	女				男	女	男	女		
平成15年度	120	66	54	22	18	22	18	22	18	112	64	48	21	15	21	17	22	16
16	119	66	53	22	18	22	18	22	17	110	64	46	22	17	21	13	21	16
17	119	66	53	22	18	22	18	22	17	107	62	45	22	17	20	16	20	12
18	119	65	54	22	18	22	18	21	18	113	63	50	22	17	22	17	19	16
19	118	66	52	22	18	22	18	22	16	113	64	49	21	17	21	17	22	15

(2) 教職員数

教員数は37人で、前年度と同数であった。

男女別では、男子が30人(1人減)、女子が7人(1人増)となっている。

教員のうち女子教員の占める割合は18.9%で、前年度より2.7ポイント上昇した。

(表20)

表20 年度別教職員数(本務者) (単位:人、%)

区 分	教 員 数			教員のうち女子 教員の占める割合	職 員 数		
	計	男	女		計	男	女
平成15年度	39	32	7	17.9	8	3	5
16	39	33	6	15.4	7	2	5
17	38	30	8	21.1	6	2	4
18	37	31	6	16.2	6	2	4
19	37	30	7	18.9	6	2	4

5 特別支援学校

(1) 学校数

学校数は前年度と変わらず14校（本校13校、分校1校）であった。

(表 21)

表21 年度別学校数、学級数

(単位:校、学級、人)

区 分	盲 学 校			聾 学 校			養護学校		
	学校数	学級数	1学級当たり在学者数	学校数	学級数	1学級当たり在学者数	学校数	学級数	1学級当たり在学者数
平成15年度	1	17	2.9	2	26	2.2	10	270	3.3
16	1	19	2.5	2	29	2.1	10	273	3.4
17	1	16	2.4	2	27	2.3	11	301	3.3
18	1	15	2.1	2	28	2.2	11	319	3.2
特 別 支 援 学 校									
19	学校数 14		学級数 377		1学級当たり在学者数 3.1				

(2) 学級数

学級数は、377学級（15学級増）であった。

1学級当たりの在学者数は、3.1人となった。

(表 21)

(3) 在学者数

在学者数は、1163人（51人増）であった。

通学状況別在学者数の割合は、家庭からは67.8%、寄宿舎からは10.4%となった。

また、児童福祉施設からの通学は13.5%となっている。

在学者を障がい種類別にみると、知的障がい38.3%、知的障がいと肢体不自由と病弱の重複障がい18.8%、知的障がいと肢体不自由、知的障がいと病弱の重複障がい13.0%等となっている。

(表 22・23・24、図4)

表22 年度別在学者数

(単位:人)

区 分	盲 学 校				聾 学 校					養 護 学 校				
	計	小学	中学	高等	計	幼稚	小学	中学	高等	計	幼稚	小学	中学	高等
平成15年度	50	5	5	40	57	13	17	12	15	904	3	314	213	374
16	47	4	7	36	60	13	19	13	15	916	3	315	204	394
17	38	4	6	28	61	15	19	13	14	984	1	305	269	409
18	32	4	4	24	61	16	20	13	12	1,019	1	317	273	428
特 別 支 援 学 校														
19	幼稚部 15		小学部 340		中学部 313		高等部 495							

表23 通学状況別在学者数

(単位:人)

区分	計	寄宿舍	家庭	児童福祉施設	国立療養所 重心病棟	その他の 医療機関
平成19年度	1,163	121	789	157	24	72
幼稚部	15	-	15	-	-	-
小学部	340	5	295	15	3	22
中学部	313	23	205	43	19	23
高等部	495	93	274	99	2	27

図4 通学状況別通学者数の構成比

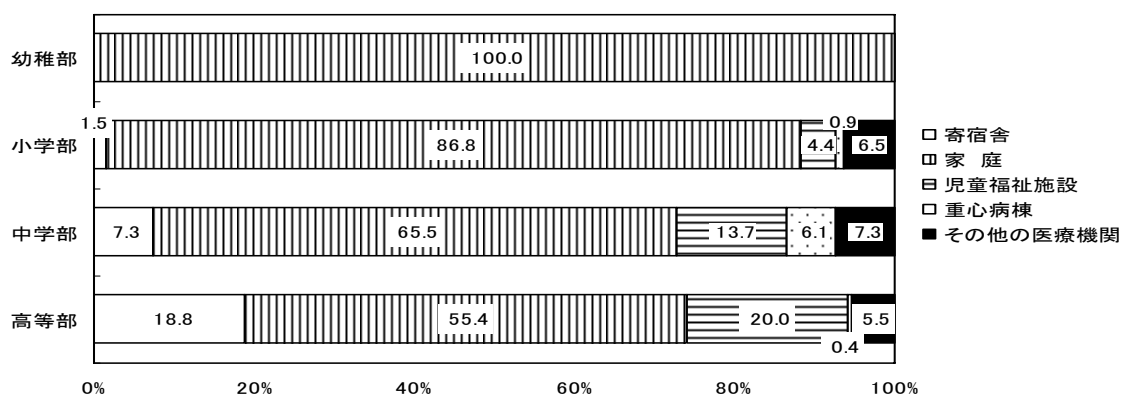


表24 障がい種類別在学者数

(単位:人)

区分	計	視覚	聴覚	知的	肢体	病弱	知的障がい	知的障がい	知的障がい	その他
		障がい	障がい	障がい	不自由	身体虚弱	と 肢体不自由	と 病弱	と 肢体不自由 病弱	
平成19年度	1,163	28	51	446	17	51	151	151	219	49
幼稚部	15	-	14	-	-	-	-	-	-	1
小学部	340	3	18	58	8	18	72	74	59	30
中学部	313	3	7	105	6	21	43	40	77	11
高等部	495	22	12	283	3	12	36	37	83	7

(4) 教職員数

教員数は、827人(27人増)であった。

教員1人当たりの在学者数は、1.4人となった。

(表25)

表25 年度別教職員数(本務者)

(単位:人)

区分	盲学校			聾学校			養護学校		
	教員数	教員1人当たり在学者数	職員数	教員数	教員1人当たり在学者数	職員数	教員数	教員1人当たり在学者数	職員数
平成15年度	43	1.2	27	74	0.8	41	608	1.5	167
16	44	1.1	27	69	0.9	37	620	1.5	166
17	41	0.9	26	66	0.9	31	657	1.5	175
18	38	0.8	25	67	0.9	32	695	1.5	164
特別支援学校									
19	教員数 827		教員1人当たり在学者数 1.4		職員数 206				

6 幼稚園

(1) 園数

園数は前年度と変わらず 139 園であった。

設置者別では、国立 1 園、公立 20 園、私立 118 園となっている。 (表 26)

区 分	合計	国立	公立	私立
平成15年度	144	1	25	118
16	143	1	24	118
17	142	1	23	118
18	139	1	20	118
19	139	1	20	118

(2) 学級数

学級数は 581 学級で、前年度より 3 学級増加した。

設置者別では、国立 5 学級 (同数)、公立 37 学級 (1 学級増)、私立 539 学級 (2 学級増) となっている。

1 学級当たりの園児数は 18.8 人 (0.2 人減) となった。 (表 27)

区 分	学 級 数				1学級当 り園児数
	計	国立	公立	私立	
平成15年度	574	4	42	528	19.7
16	579	4	42	533	19.0
17	570	5	42	523	18.9
18	578	5	36	537	19.0
19	581	5	37	539	18.8

(3) 園児数

園児数は 10,936 人で、前年度より 42 人減少した。

年齢別では、3 歳児が 2,934 人 (62 人増)、4 歳児が 3,763 人 (99 人減)、5 歳児が 4,239 人 (5 人減) となっている。

小学校第 1 学年の児童数に対する当該年 3 月の幼稚園修了者数の比率 (就園率) は 38.6% で、前年度より 0.6 ポイント低下した。

認可定員は 18,190 人で、国立は 160 人 (同数)、公立は 1,360 人 (5 人減)、私立は 16,670 人 (55 人増) であった。

認可定員と園児数との差は 7,254 人で、前年度より 92 人増加した。

(表 28・29)

表28 年度別園児数、修了者数 (単位:人、%)

区 分	園 児 数				前年度 修了者数	前年度修了者数 小学校1年児童数 × 100
	計	3歳	4歳	5歳		
平成15年度	11,321	2,486	4,056	4,779	4,976	42.0
16	11,021	2,592	3,854	4,575	4,795	41.1
17	10,782	2,675	3,833	4,274	4,604	40.4
18	10,978	2,872	3,862	4,244	4,309	39.2
19	10,936	2,934	3,763	4,239	4,265	38.6

(注) 1. 年齢は平成19年4月1日現在。
2. 3歳児園児数は3歳未満児（構造改革特別区域法第14条の規定に基づき入園した園児）を含む。

表29 年度別認可定員数、園児数 (単位:人)

区 分	計		国 立		公 立		私 立	
	認可定員	園児数	認可定員	園児数	認可定員	園児数	認可定員	園児数
平成15年度	18,715	11,321	160	121	1,785	698	16,770	10,502
16	18,470	11,021	160	116	1,720	640	16,590	10,265
17	18,315	10,782	160	147	1,590	634	16,565	10,001
18	18,140	10,978	160	150	1,365	594	16,615	10,234
19	18,190	10,936	160	156	1,360	621	16,670	10,159

(4) 教職員数

教員数は805人で、前年度と同数であった。

男女別では、男子が71人（5人増）、女子が734人（5人減）となっている。

教員のうち女子教員の占める割合は、91.2%で0.6ポイント低下した。

教員1人当たりの園児数は13.6人（同数）となった。 (表30)

表30 年度別教職員数(本務者) (単位:人、%)

区 分	教 員 数			教員のうち女子 教員の占める割合	教員1人当 たり園児数	職 員 数		
	計	男	女			計	男	女
平成15年度	796	67	729	91.6	14.2	146	78	68
16	817	66	751	91.9	13.5	156	79	77
17	814	65	749	92.0	13.2	168	93	75
18	805	66	739	91.8	13.6	171	90	81
19	805	71	734	91.2	13.6	173	90	83

7 専修学校

(1) 学校数

学校数は37校で、前年度より1校増加した。

設置者別では、私立のみとなっている。

(表 31)

表31 年度別学校数、生徒数 (単位:校、人)

区 分	国 立				私 立			
	学校 数	生 徒 数			学校 数	生 徒 数		
		計	男	女		計	男	女
平成15年度	1	136	8	128	32	4,340	1,910	2,430
16	-	-	-	-	34	4,565	1,928	2,637
17	-	-	-	-	36	4,871	1,967	2,904
18	-	-	-	-	36	4,713	1,882	2,831
19	-	-	-	-	37	4,507	1,786	2,721

(2) 学科数

学科数は98学科(3学科増)であった。

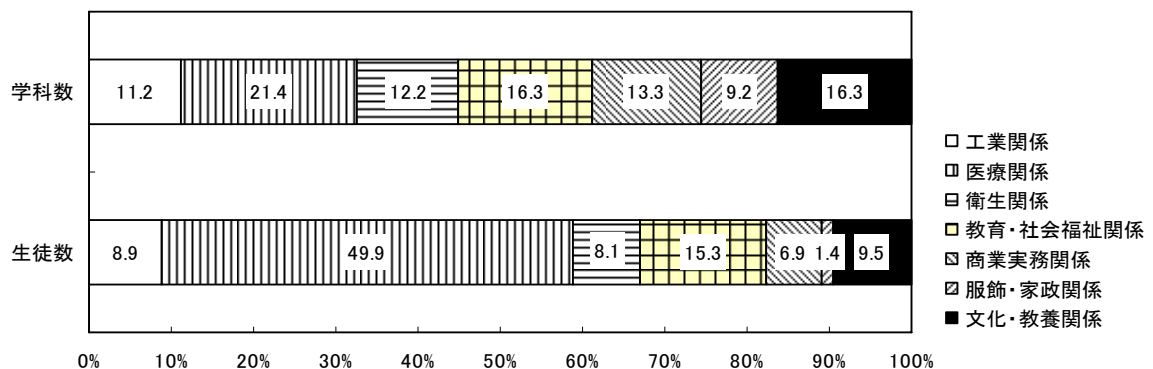
学科別では、医療関係の21学科が最も多く、次いで教育・社会福祉関係、文化・教養関係の16学科となっている。

(表 32、図 5)

表32 学科別学科数生徒数 (単位:人)

区 分	学 科 数	生 徒 数			
		私 立			
		計	高等 課程	専 門 課 程	一 般 課 程
計	98	4,507	528	3,902	77
工業関係	11	402	-	402	-
医療関係	21	2,249	469	1,780	-
衛生関係	12	367	31	266	70
教育・社会福祉関係	16	688	-	688	-
商業実務関係	13	310	-	310	-
服飾・家政関係	9	65	28	37	-
文化・教養関係	16	426	-	419	7

図5 学科別学科数、生徒数の構成比



(3) 生徒数

生徒数は4,507人で、前年度より206人減少した。

学科別では、医療関係2,249人(49.9%)、教育・社会福祉関係688人(15.3%)、文化・教養関係426人(9.5%)等となっている。

課程別では、専門課程が3,902人(242人減)、高等課程が528人(9人増)、一般課程が77人(27人増)となっている。(表33・34)

表33 年度別学科別生徒数 (単位:人)

区 分	計	工 業 関 係	医 療 関 係	衛 生 関 係	教 育 ・ 福 社 会 関 係	商 業 実 務 関 係	服 飾 ・ 家 政 関 係	文 化 ・ 教 養 関 係
平成15年度	4,476	480	1,818	327	839	341	120	551
16	4,565	451	1,935	300	853	331	86	609
17	4,871	453	2,144	319	879	357	88	631
18	4,713	430	2,181	341	838	325	94	504
19	4,507	402	2,249	367	688	310	65	426

表34 課程別、男女別生徒数 (単位:人、%)

区 分	合 計			高等課程			専門課程			一般課程			男子生徒数の 占める比率
	計	男	女	計	男	女	計	男	女	計	男	女	
平成15年度	4,476	1,918	2,558	618	160	458	3,763	1,722	2,041	95	36	59	42.9
16	4,565	1,928	2,637	576	169	407	3,921	1,726	2,195	68	33	35	42.2
17	4,871	1,967	2,904	564	164	400	4,227	1,775	2,452	80	28	52	40.4
18	4,713	1,882	2,831	519	146	373	4,144	1,714	2,430	50	22	28	39.9
19	4,507	1,786	2,721	528	144	384	3,902	1,610	2,292	77	32	45	39.6

(4) 入学状況

入学定員は3,990人で、前年度より51人増加した。

このうち、春期定員(入学時期平成19年4月1日から5月1日まで)は3,860人となっている。

学科別の入学定員は、医療関係868人、文化・教養関係865人等となっている。

春期入学者数は2,107人(男892人、女1,215人)で、医療関係875人、教育・社会福祉関係323人等となっている。(表35)

表35 学科別入学状況 (単位:人)

区 分	入 学 定 員		春期入学 志願者	春 期 入 学 者		
	計	うち春期		計	男	女
計	3,990	3,860	2,910	2,107	892	1,215
工業関係	365	355	218	209	198	11
医療関係	868	868	1,561	875	258	617
衛生関係	620	620	260	239	91	148
教育・社会福祉関係	622	622	352	323	143	180
商業実務関係	305	305	171	167	40	127
服飾・家政関係	345	325	31	26	1	25
文化・教養関係	865	765	317	268	161	107

(5) 就職者数

卒業者 2,098 人（男 913 人、女 1,185 人）のうち、84.1%にあたる 1,765 人（男 743 人、女 1,022 人）が就職した。

学科別の就職率では、医療関係 91.1%、衛生関係 90.1%、教育・社会福祉関係 87.3% 等となっている。（表 36）

表36 学科別卒業生数及び就職者数 (単位:人、%)

区 分	卒業生(18年度間)			就 職 者						就 職 率		
	計	男	女	関 係 分 野			その他の分野			計	男	女
				計	男	女	計	男	女			
計	2,098	913	1,185	1,657	686	971	108	57	51	84.1	81.4	86.2
工業関係	214	194	20	153	143	10	22	16	6	81.8	82.0	80.0
医療関係	717	162	555	640	155	485	13	5	8	91.1	98.8	88.8
衛生関係	172	56	116	154	54	100	1	-	1	90.1	96.4	87.1
教育・社会福祉関係	425	222	203	349	176	173	22	17	5	87.3	86.9	87.7
商業実務関係	164	46	118	127	26	101	6	3	3	81.1	63.0	88.1
服飾・家政関係	41	4	37	25	1	24	7	1	6	78.0	50.0	81.1
文化・教養関係	365	229	136	209	131	78	37	15	22	67.4	63.8	73.5

(6) 教職員数

教員数は 368 人（男 141 人、女 227 人）で、前年度より 3 人減少した。

教員のうち女子教員の占める割合は 61.7%で、前年度より 1.1ポイント上昇した。

(表 37)

表37 年度別教職員数 (単位:人、%)

区 分	教 員 数			教員のうち女子 教員の占める割合	職 員 数		
	計	男	女		計	男	女
平成15年度	312	127	185	59.3	102	45	57
16	337	135	202	59.9	109	48	61
17	363	145	218	60.1	110	48	62
18	371	146	225	60.6	109	51	58
19	368	141	227	61.7	111	49	62

8 各種学校

(1) 学校数

学校数は前年度と変わらず10校であった。

設置者別では、私立のみとなっている。 (表38)

区 分	私 立			
	学校数	生徒数		
		計	男	女
平成15年度	10	415	214	201
16	10	382	200	182
17	10	336	173	163
18	10	301	142	159
19	10	303	156	147

(2) 課程数

課程数は12課程(同数)であった。

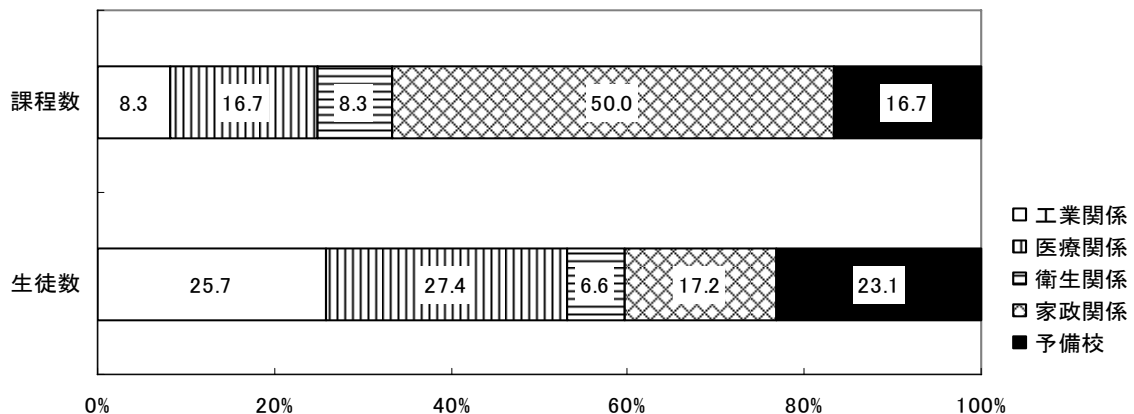
課程別では、服飾・家政関係が6課程、医療関係と予備校が2課程等となっている。

(表39、図6)

表39 課程別生徒数 (単位:人)

区 分	課 程 数	生 徒 数									計のうち高卒以上 を入学資格とする 課程の生徒数
		合 計			修 業 年 限						
		計	男	女	1年未満			1年以上			
					計	男	女	計	男	女	
計	12	303	156	147	13	-	13	290	156	134	59
工業関係	1	78	78	-	-	-	-	78	78	-	-
医療関係	2	83	9	74	-	-	-	83	9	74	-
衛生関係	1	20	16	4	-	-	-	20	16	4	-
服飾・家政関係	6	52	1	51	13	-	13	39	1	38	3
予備校	2	70	52	18	-	-	-	70	52	18	56

図6 課程別課程数、生徒数の構成比



(3) 生徒数

生徒数は303人で、前年度より2人増加した。

課程別では、医療関係83人(27.4%)、工業関係78人(25.7%)、服飾・家政関係52人(17.2%)等となっている。

男女別では、男子が工業関係78人(50.0%)、予備校52人(33.3%)、女子が医療関係74人(50.3%)、服飾・家政関係51人(34.7%)の順となっている。

(表 39・40)

表40 課程別生徒数

(単位:人)

区 分	計	工	医	衛	教	商	服	文	予
		業	療	生	育	業	飾	化	備
		関	関	関	・	実	・	・	校
		係	係	係	福	務	家	教	
					社	関	政	養	
					会		関	関	
					関				
					係				
平成15年度	415	124	124	37	-	-	56	-	74
16	382	118	105	44	-	-	53	-	62
17	336	95	90	35	-	-	61	-	55
18	301	82	88	25	-	-	50	-	56
19	303	78	83	20	-	-	52	-	70

(4) 教職員数

教員数は27人(男10人、女17人)で、前年度と同数であった。

教員のうち女子教員の占める割合は63.0%で、前年度より3.7ポイント上昇した。

(表 41)

表41 年度別教職員数

(単位:人、%)

区 分	教 員 数			教員のうち女子 教員の占める割合	職 員 数		
	計	男	女		計	男	女
平成15年度	28	11	17	60.7	5	1	4
16	28	12	16	57.1	4	-	4
17	27	11	16	59.3	5	1	4
18	27	11	16	59.3	5	1	4
19	27	10	17	63.0	7	1	6

II 卒業後の状況調査

1 中学校

平成19年3月の卒業生数は12,276人(男6,302人、女5,974人)で、前年より194人

(1.6%)減少した。

(表42)

表42 年別、進路別卒業生数

(単位:人、%)

区 分	平成15年	16年	17年	18年	19年
卒業生数	14,147	13,680	13,020	12,470	12,276
高等学校等進学者 A	13,757	13,365	12,741	12,198	12,004
専修学校(高等課程)進学者 B	25	27	24	17	17
専修学校(一般課程)等入学者 C	28	23	19	17	20
公共職業能力開発施設等入学者 D	12	16	9	18	25
就職者	136	106	90	86	80
上記以外の者	188	142	137	131	129
死亡・不詳	1	1	-	3	1
A・B・C・Dのうち就職している者(再掲)	9	6	2	3	4
高等学校等進学率	97.2	97.7	97.9	97.8	97.8
総数					
男	96.8	97.3	97.3	97.3	97.3
女	97.7	98.1	98.4	98.4	98.3
就職率	1.0	0.8	0.7	0.7	0.7
総数					
男	1.3	1.1	1.0	1.0	0.9
女	0.8	0.6	0.4	0.4	0.5
うち県外就職率	17.9	17.9	23.9	16.9	26.2

※1. 「専修学校(一般課程)等入学者C」:

平成10年3月分以前～専修学校(一般課程)、各種学校及び公共職業訓練施設等入学者。

平成11年3月分より～専修学校(一般課程)及び各種学校入学者。別途「公共職業能力開発施設等入学者D」として区別。

2. 「進学率」: 卒業生のうち「進学者A」の占める割合。

3. 「就職率」: 卒業生のうち「就職者」及び「A・B・C・Dのうち就職している者」の占める割合。

(1) 進学者数

高等学校等進学者数は12,004人(男6,129人、女5,875人)で、前年より194人(1.6%)減少した。また進学率は97.8%(男97.3%、女98.3%)となった。

専修学校(高等課程)進学者数は17人で、それに専修学校(一般課程)等入学者及び公共職業能力開発施設等入学者を合わせると62人(10人増)であった。

(表42・43)

表43 高等学校等への進学状況

(単位:人)

区 分	入学志願者数			進学者数		
	計	男	女	計	男	女
計	12,000	6,147	5,853	12,004	6,129	5,875
高等学校(本科)	11,771	5,991	5,780	11,775	5,973	5,802
うち全日制	11,532	5,888	5,644	11,458	5,840	5,618
うち定時制	239	103	136	217	89	128
うち通信制	-	-	-	100	44	56
中等教育学校後期課程(本科)	-	-	-	-	-	-
高等学校(別科)	-	-	-	-	-	-
高等専門学校	139	102	37	139	102	37
特別支援学校高等部(本科)	90	54	36	90	54	36

(注) 「入学志願者数」には、高等学校(本科)通信制及び高等学校(別科)は含まない。

(2) 就職者数

就職者数は84人(男55人、女29人)で、前年より5人(5.6%)減少し、就職率は0.7%となり、前年と同率だった。

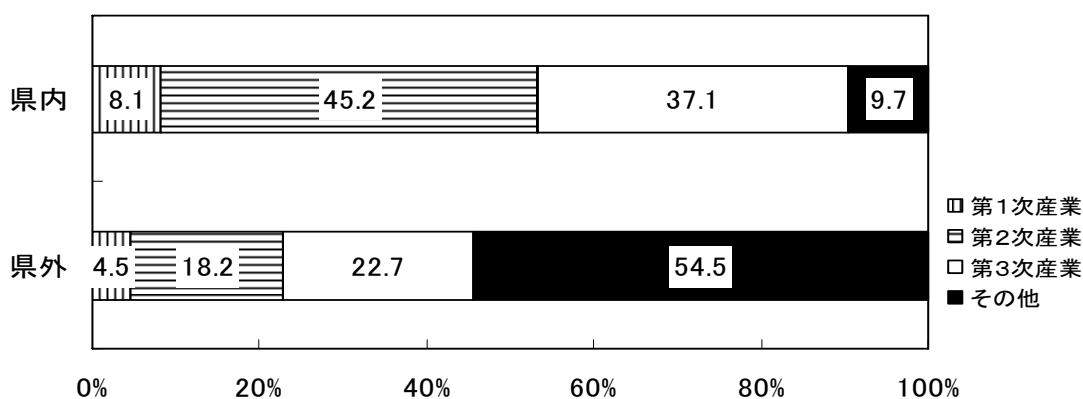
県内就職率は73.8%で、前年より9.3ポイント低下した。

産業別では、第1次産業6人(7.1%)、第2次産業32人(38.1%)、第3次産業28人(33.3%)となっている。(表42・44、図7)

表44 産業別、就職先別就職者数 (単位:人)

区分	計			第1次産業		第2次産業		第3次産業		左記以外	
	計	県内	県外	県内	県外	県内	県外	県内	県外	県内	県外
計	84	62	22	5	1	28	4	23	5	6	12
男	55	41	14	5	1	24	4	10	3	2	6
女	29	21	8	-	-	4	-	13	2	4	6

図7 県内・県外別、産業別就職者数の構成比



(3) 75条学級の卒業生数

75条学級の卒業生数は99人(男62人、女37人)で、前年より7人減少した。

進路別では、高等学校等進学者数が90人(9人減)で、進学率は90.9%となり、前年より2.5ポイント低下した。就職者は1人(同数)で、就職率は1.0%となり、前年より0.1ポイント上昇した。(表45)

表45 75条学級の進路別卒業生数 (単位:人、%)

区分	平成15年	16年	17年	18年	19年
卒業生数	81	82	76	106	99
高等学校等進学者 A	72	77	69	99	90
うち高等学校進学者※	8	16	8	43	16
うち特別支援学校高等部進学者	64	61	61	56	74
専修学校(高等課程)進学者 B	-	-	1	-	3
専修学校(一般課程)等入学者 C	-	-	-	2	1
公共職業能力開発施設等入学者 D	1	-	1	1	1
就職者(上記A、B、C、Dを除く)	6	3	1	1	1
上記以外の者、及び死亡・不詳	2	2	4	3	3
進学率	88.9	93.9	90.8	93.4	90.9
就職率	7.4	3.7	1.3	0.9	1.0

※ 高等学校進学者～高等学校の本科、別科、中等教育学校後期課程の本科及び高等専門学校への進学者。

2 高等学校(全日制・定時制の本科)

平成19年3月の卒業生数は 12,263 人(男 6,145 人、女 6,118 人)で、前年より 257 人(2.1%)減少した。(表 46・47)

表 46 年別、進路別卒業生数

(単位:人、%)

区 分	平成15年	16年	17年	18年	19年
卒業生数	13,557	13,539	13,210	12,520	12,263
大学等進学者 A	4,910	4,878	5,073	5,131	4,977
専修学校(専門課程)進学者 B	2,604	2,885	2,659	2,257	2,232
専修学校(一般課程)等入学者 C	572	255	482	430	355
公共職業能力開発施設等入学者 D	184	172	182	143	144
就職者	3,969	4,182	4,023	3,911	3,934
一時的な仕事に就いた者		74	83	113	69
上記以外の者	1,317	1,093	707	530	552
死亡・不詳	1	-	1	5	-
A・B・C・Dのうち就職している者(再掲)	83	58	41	52	52
大学等進学率					
総数	36.2	36.0	38.4	41.0	40.6
男	31.8	32.4	35.6	38.5	37.4
女	40.7	39.9	41.2	43.6	43.8
就職率					
総数	29.9	31.3	30.8	31.7	32.5
男	33.2	35.1	34.3	35.9	36.7
女	26.5	27.4	27.2	27.2	28.3
うち県外就職率	36.5	36.1	36.4	41.2	41.2

- ※1. 「専修学校(一般課程)等入学者C」:
平成10年3月分以前～専修学校(一般課程)、各種学校及び公共職業訓練施設等入学者。
平成11年3月分より～専修学校(一般課程)及び各種学校入学者。別途「公共職業能力開発施設等入学者D」として区別。
2. 「進学率」:卒業生のうち「進学者A」の占める割合。
3. 「就職率」:卒業生のうち「就職者」及び「A・B・C・Dのうち就職している者」の占める割合。

表47 学科別進路状況

(単位:人、%)

区 分	計	普通科	農業科	工業科	商業科	水産科	家庭科	看護科	福祉科	その他	総合学科
卒業生数	12,263	5,605	790	1,767	2,047	97	488	234	107	835	293
大学等進学者 A	4,977	3,355	91	239	470	8	71	178	11	526	28
専修学校(専門課程)進学者 B	2,232	1,000	143	256	448	16	108	25	40	104	92
専修学校(一般課程)等入学者 C	355	225	11	35	3	-	2	-	-	72	7
公共職業能力開発施設等入学者 D	144	47	57	24	8	2	-	-	-	4	2
就職者	3,934	605	458	1,189	1,009	66	276	22	50	105	154
一時的な仕事に就いた者	69	36	9	-	11	-	5	-	2	6	-
上記以外の者	552	337	21	24	98	5	26	9	4	18	10
死亡・不詳	-	-	-	-	-	-	-	-	-	-	-
A・B・C・Dのうち就職している者(再掲)	52	16	10	-	11	-	8	-	1	-	6
大学等進学率	40.6	59.9	11.5	13.5	23.0	8.2	14.5	76.1	10.3	63.0	9.6
就職率	32.5	11.1	59.2	67.3	49.8	68.0	58.2	9.4	47.7	12.6	54.6

(1) 大学等進学者数

大学等進学者数は 4,977 人で、前年より 154 人(3.0%)減少し、進学率は 40.6%となり、前年より 0.4ポイント低下した。

(男女別)

男子の大学等進学者数は 2,298 人で、前年より 154 人(6.3%)減少し、進学率は 37.4%となり、前年より 1.1ポイント低下した。

女子の大学等進学者数は 2,679 人で前年と同数となり、進学率は 43.8%となり、前年より 0.2ポイント上昇した。

(大学・短期大学別)

大学への進学者数は3,963人(男2,226人、女1,737人)で、前年より97人(2.4%)減少し、進学率は32.3%となり、前年より0.1ポイント低下した。

男女別進学率は男子が36.2%で、前年より0.8ポイント低下し、女子は28.4%で、前年より0.7ポイント上昇した。

短期大学への進学者数は832人(男52人、女780人)で、前年より39人(4.5%)減少し、進学率は6.8%となり、前年より0.2ポイント低下した。

男女別進学率は男子が0.8%で、前年より0.3ポイント低下し、女子は12.7%で、前年より0.3ポイント低下した。

(表48・49・50、図8・

9)

表48 大学等進学者数

(単位:人)

区分	卒業生数	計	大学 学部	短大 本科	大学 短大 通信制	大学 短大 別科	高校 専攻科	特別支援学校 高等部 専攻科
計	12,263	4,977	3,963	832	2	2	178	-
男	6,145	2,298	2,226	52	2	1	17	-
女	6,118	2,679	1,737	780	-	1	161	-

表49 男女別大学等進学者数の推移 (単位:人、%)

年 別	進学者			進学率		
	(全体)	男	女	(全体)	男	女
63元	4,724	2,130	2,594	30.1	27.2	33.0
2	4,875	2,235	2,640	30.3	27.3	33.5
3	4,778	2,023	2,755	28.5	24.1	33.1
4	5,345	2,306	3,039	30.5	26.1	35.0
5	5,658	2,431	3,227	31.8	27.1	36.5
6	5,747	2,389	3,358	32.4	27.1	37.7
7	5,536	2,305	3,231	31.8	26.6	37.1
8	5,454	2,387	3,067	32.4	28.3	36.6
9	5,573	2,479	3,094	33.7	29.9	37.6
10	5,449	2,467	2,982	33.2	30.0	36.4
11	5,515	2,577	2,938	34.1	31.5	36.8
12	5,390	2,438	2,952	36.1	33.4	38.7
13	5,325	2,500	2,825	36.0	33.9	38.1
14	5,356	2,456	2,900	36.4	33.7	39.1
15	4,991	2,263	2,728	35.1	32.0	38.2
16	4,910	2,159	2,751	36.2	31.8	40.7
17	4,878	2,239	2,639	36.0	32.4	39.9
18	5,073	2,373	2,700	38.4	35.6	41.2
19	5,131	2,452	2,679	41.0	38.5	43.6
19	4,977	2,298	2,679	40.6	37.4	43.8

図8 大学・短期大学別進学率の推移

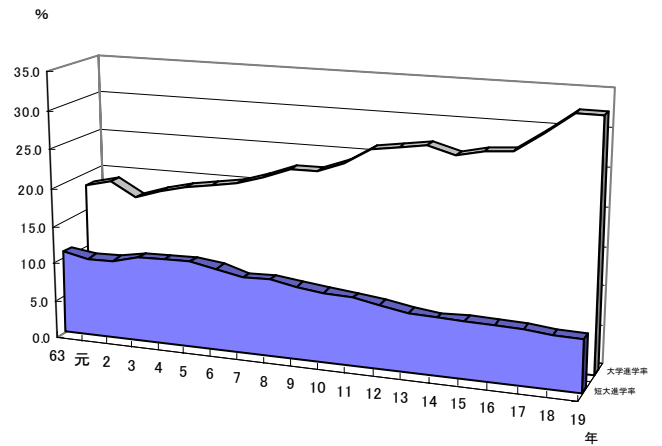


図9 大学・短期大学別、男女別進学率の推移

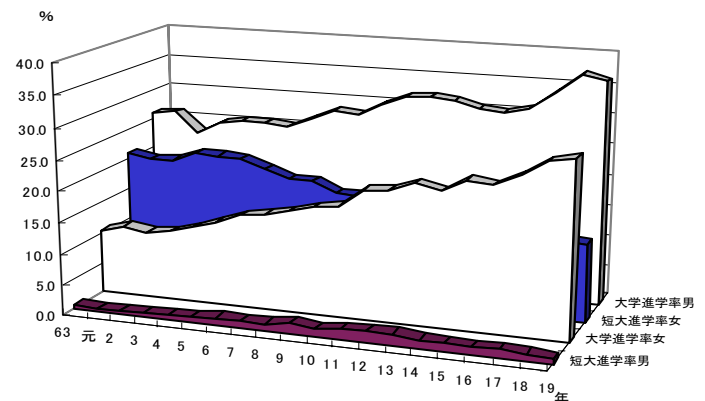


表50 進学者のうち大学・短期大学への男女別進学者数・進学率の推移 (単位:人、%)

年別	大学への進学者			短大への進学者			大学への進学率			短大への進学率		
		男	女		男	女		男	女		男	女
63	2,878	2,053	825	1,726	59	1,667	18.3	26.2	10.5	11.0	0.8	21.2
元	3,072	2,167	905	1,669	53	1,616	19.1	26.5	11.5	10.4	0.6	20.5
2	2,866	1,961	905	1,763	49	1,714	17.1	23.3	10.9	10.5	0.6	20.6
3	3,215	2,232	983	1,967	53	1,914	18.3	25.2	11.3	11.2	0.6	22.0
4	3,422	2,325	1,097	2,018	83	1,935	19.2	25.9	12.4	11.3	0.9	21.9
5	3,498	2,285	1,213	2,024	80	1,944	19.7	25.9	13.6	11.4	0.9	21.8
6	3,507	2,189	1,318	1,877	102	1,775	20.2	25.2	15.1	10.8	1.2	20.4
7	3,601	2,281	1,320	1,683	89	1,594	21.4	27.1	15.7	10.0	1.1	19.0
8	3,734	2,377	1,357	1,661	93	1,568	22.6	28.7	16.5	10.1	1.1	19.1
9	3,739	2,312	1,427	1,560	144	1,416	22.8	28.2	17.4	9.5	1.8	17.3
10	3,897	2,465	1,432	1,472	102	1,370	24.1	30.1	17.9	9.1	1.2	17.2
11	3,902	2,315	1,587	1,333	119	1,214	26.1	31.7	20.8	8.9	1.6	15.9
12	3,925	2,354	1,571	1,241	134	1,107	26.6	32.0	21.2	8.4	1.8	14.9
13	3,994	2,309	1,685	1,151	129	1,022	27.1	31.7	22.7	7.8	1.8	13.8
14	3,708	2,155	1,553	1,071	89	982	26.1	30.5	21.7	7.5	1.3	13.7
15	3,658	2,058	1,600	1,000	87	913	27.0	30.3	23.7	7.4	1.3	13.5
16	3,692	2,149	1,543	999	73	926	27.3	31.1	23.3	7.4	1.1	14.0
17	3,912	2,266	1,646	965	92	873	29.6	34.0	25.1	7.3	1.4	13.3
18	4,060	2,359	1,701	871	71	800	32.4	37.0	27.7	7.0	1.1	13.0
19	3,963	2,226	1,737	832	52	780	32.3	36.2	28.4	6.8	0.8	12.7

(2) 専修学校(専門課程)進学者数等

専修学校(専門課程)進学者数は2,232人で、前年より25人(1.1%)減少し、進学率は18.2%となり、前年より0.2ポイント上昇した。

専修学校(一般課程等)入学者数は43人で、前年より166人(79.4%)減少した。

各種学校入学者数は312人で、前年より91人(41.2%)増加した。

公共職業能力開発施設等入学者数は144人で、前年より1人(0.7%)増加した。

(表51)

表51 専修学校(専門課程)進学者及び専修学校(一般課程)等入学者数 (単位:人)

区分	卒業生数	合計	専修学校			各種学校	公共職業能力開発施設等
			計	専門課程	一般課程等		
計	12,263	2,731	2,275	2,232	43	312	144
男	6,145	1,299	946	917	29	219	134
女	6,118	1,432	1,329	1,315	14	93	10

(3) 就職者数

就職者数は3,986人で、前年より23人(0.6%)増加した。

就職率は32.5%で、前年より0.8ポイント上昇した。

(産業別)

産業別では、①製造業1,361人(34.1%)②卸売・小売業454人(11.4%)③サービス業409人(10.3%)等の順となっている。(表52・53・54、図10・11)

表52 産業別就職者数

(単位:人)

区 分	計	計		男		女	
		県内	県外	県内	県外	県内	県外
計	3,986	2,343	1,643	1,114	1,142	1,229	501
農 業	51	49	2	39	2	10	-
林 業	5	5	-	5	-	-	-
漁 業	12	7	5	7	5	-	-
建設業	-	-	-	-	-	-	-
製造業	211	134	77	119	72	15	5
電気・ガス・熱供給・水道業	1,361	670	691	453	567	217	124
情報通信業	34	16	18	13	17	3	1
運輸業	63	36	27	17	19	19	8
卸売・小売業	98	31	67	12	46	19	21
金融・保険業	454	349	105	96	52	253	53
不動産業	74	71	3	1	-	70	3
飲食店、宿泊業	6	4	2	1	2	3	-
医療・福祉	344	177	167	56	84	121	83
教育、学習支援業	282	237	45	23	7	214	38
複合サービス事業	15	13	2	2	2	11	-
サービス業	152	121	31	61	11	60	20
公務(他に分類されないもの)	409	262	147	88	55	174	92
上記以外のもの	376	132	244	114	196	18	48
	39	29	10	7	5	22	5

図10 男女別就職者数の構成比

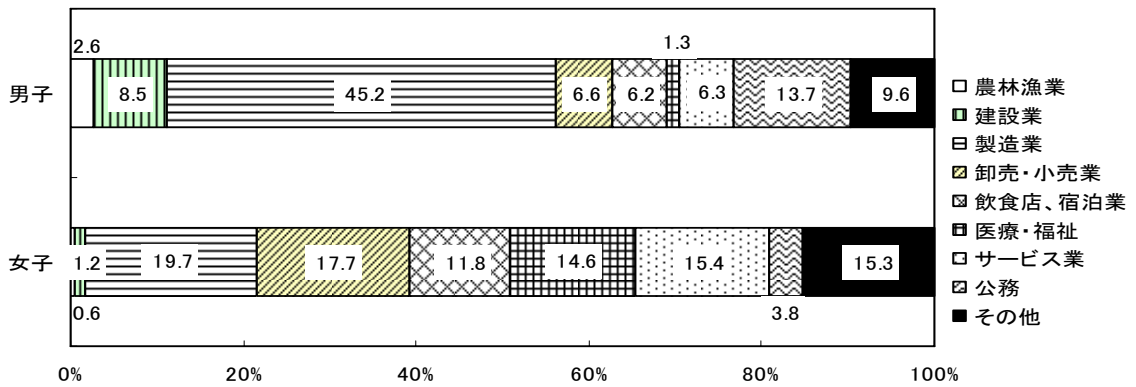


表53 年別、高等学校農業学科卒業者の農林業就職状況

(単位:人、%)

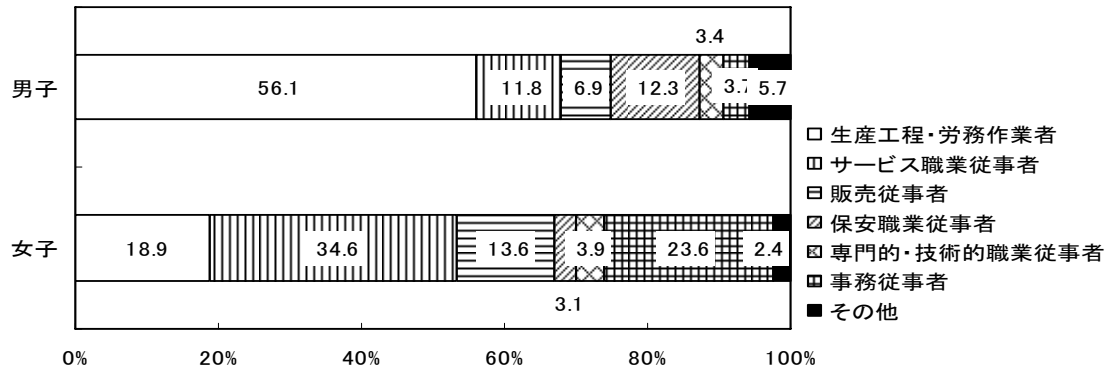
区 分	卒業者数	就職者数			農林業就職者数(再掲)			就職率
		計	男	女	計	男	女	
平成15年度	811	418	226	192	54	40	14	6.7
16	882	507	283	224	50	37	13	5.7
17	840	454	262	192	44	34	10	5.2
18	821	460	285	175	50	43	7	6.1
19	790	468	275	193	38	34	4	4.8

表54 職業別就職者数

(単位:人)

区 分	計	男	女
計	3,986	2,256	1,730
専門的・技術的職業従事者	144	77	67
事務従事者	492	83	409
販売従事者	391	156	235
サービス職業従事者	865	267	598
保安職業従事者	331	278	53
農林業作業員	55	46	9
漁業作業員	13	13	-
運輸・通信従事者	39	32	7
生産工程・労務作業員	1,593	1,266	327
上記以外のもの	63	38	25

図11 男女別、職業別就職者数の構成比



(県内就職者)

県内就職者数は2,343人で、前年より14人(0.6%)増加し、県内就職率は58.8%となり、前年と同率だった。

産業別では、①製造業670人(28.6%)②卸売・小売業349人(14.9%)③サービス業262人(11.2%)等の順となっている。

(県外就職者)

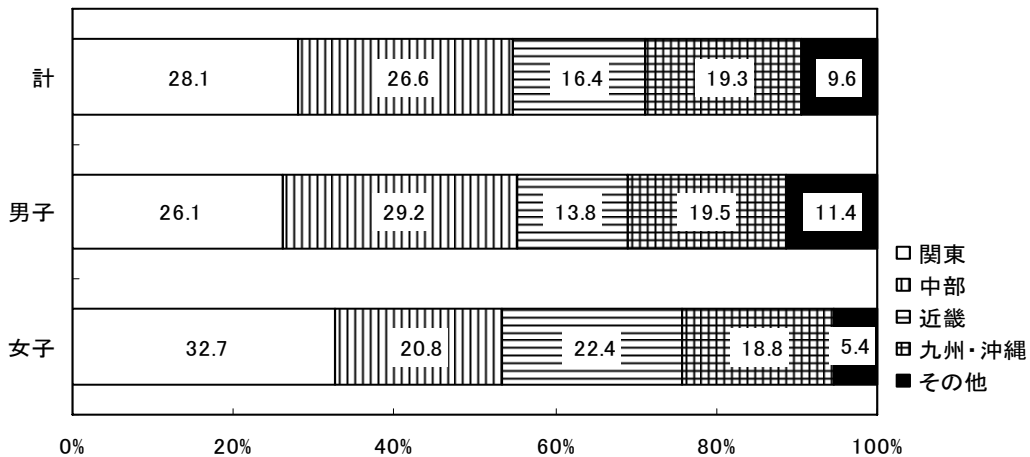
県外就職者数は1,643人で前年より9人(0.6%)増加し、県外就職率は41.2%となり、前年と同率だった。

地域別の割合では、①関東地域(28.1%)②中部地域(26.6%)③九州・沖縄地域(19.3%)等の順となっている。(表52・55、図12)

表55 地域別県外就職者数 (単位:人)

区分	計	関東	中部	近畿	九州・沖縄	その他
計	1,643	462	437	270	317	157
男	1,142	298	333	158	223	130
女	501	164	104	112	94	27

図12 男女別、地域別県外就職者数の構成比



3 特別支援学校（旧 盲・聾・養護学校）

平成19年3月の卒業者数は、中学部84人（盲学校3人、聾学校3人、養護学校78人）高等部141人（盲学校2人、聾学校3人、養護学校136人）となっている。（表56）

表56 進路別卒業生数 (単位:人、%)

区分	卒業者 T	進学者 A	専修学校進学者 B	専修学校等入学者 C	公共職業能力開発施設等入学者 D	就職者 E	左記以外の者 F	死亡・不詳	A・B・C・Dのうち就職者 G	Fのうち社会福祉施設等入所、通所者	就職者総数 H =E+G	進学率	就職率
												A/T	H/T
盲学校	中学部	3	3	-	-	-	-	-	-	-	-	100.0	0.0
	高等部	2	1	-	-	-	1	-	-	1	-	50.0	0.0
聾学校	中学部	3	3	-	-	-	-	-	-	-	-	100.0	0.0
	高等部	3	-	-	-	-	2	1	-	1	2	0.0	66.7
養護学校	中学部	78	75	1	1	1	-	-	-	-	-	96.2	0.0
	高等部	136	2	4	-	12	16	102	-	58	16	1.5	11.8

- ※1 中学部へ進学者は、高等学校等への進学者である。
専修学校進学者は、専修学校（高等課程）への進学者である。
- 2 高等部へ進学者は、大学等への進学者である。
専修学校進学者は、専修学校（専門課程）への進学者である。
- 3 専修学校等入学者は、専修学校（一般課程）及び各種学校入学者である。

(1) 進学者数

(中学部)

盲学校中学部卒業生で進学した者は3人で全員が高等部へ進学した。

聾学校中学部卒業生で進学した者は3人で全員が高等部へ進学した。

養護学校中学部卒業生で進学した者75人のうち、3人が高等学校へ、72人が高等部へ進学した。

(表57)

表57 高等学校等への進学者数 (単位:人)

区分	計	高等学校(本科)			中等教育学校 後期課程本科	高等学校 (別科)	高等専 門学校	特別支援学校 高等部(本科)
		全日制	定時制	通信制				
盲学校	計	3	-	-	-	-	-	3
	男	2	-	-	-	-	-	2
	女	1	-	-	-	-	-	1
聾学校	計	3	-	-	-	-	-	3
	男	2	-	-	-	-	-	2
	女	1	-	-	-	-	-	1
養護学校	計	75	2	-	1	-	-	72
	男	41	1	-	-	-	-	40
	女	34	1	-	1	-	-	32

(高等部)

盲学校高等部卒業生で進学した者は1人で、高等部(専攻科)へ進学した。

聾学校高等部卒業生で進学した者はいなかった。

養護学校の高等部卒業生で進学した者は2人で、2人とも大学(学部)へ進学した。

(表 58)

表58 大学等への進学者数 (単位:人)

区 分	計	大 学 (学部)	短期大学 (本科)	大学・短大 (通信制)	大学・短大 (別科)	高等学校 (専攻科)	特別支援学校 高等部(専攻科)
盲学校	計	1	-	-	-	-	1
	男	-	-	-	-	-	-
	女	1	-	-	-	-	1
聾学校	計	-	-	-	-	-	-
	男	-	-	-	-	-	-
	女	-	-	-	-	-	-
養護学校	計	2	2	-	-	-	-
	男	1	1	-	-	-	-
	女	1	1	-	-	-	-

(2) 就職者数 (高等部)

就職者数は、盲学校0人、聾学校2人、養護学校16人であった。

産業別では、養護学校は卸売・小売業(男5人)、製造業(男4人)等となっている。

(表 59)

表59 産業別就職者数 (単位:人)

区 分	計	農 業	漁 業	建設業	製造業	運輸業	卸売・ 小売業	飲食店・ 宿泊業	医療・ 福祉	複合 サービス事業	サービス業
盲学校	計	-	-	-	-	-	-	-	-	-	-
	男	-	-	-	-	-	-	-	-	-	-
	女	-	-	-	-	-	-	-	-	-	-
聾学校	計	2	-	-	1	1	-	-	-	-	-
	男	-	-	-	-	-	-	-	-	-	-
	女	2	-	-	1	1	-	-	-	-	-
養護学校	計	16	1	-	1	4	5	1	2	1	1
	男	15	1	-	1	4	5	-	2	1	1
	女	1	-	-	-	-	-	1	-	-	-

(附録)

本県の大学進学状況

(過年度高等学校卒業者を含む)

資料：文部科学省「学校基本調査報告書」及び「平成19年度学校基本調査速報」による。

本県の大学進学状況

1 大学入学者数

過年度高等学校卒業者を含み本県出身の大学入学者数は4,480人（男2,572人、女1,908人）で、前年より202人減少した。（表1）

表1 大学入学者数の推移（単位：人）

年別	全国			宮崎県		
	計	男	女	計	男	女
10	590,743	373,135	217,608	4,754	3,065	1,689
11	589,559	368,079	221,480	4,741	2,905	1,836
12	599,655	367,154	232,501	4,612	2,809	1,803
13	603,953	362,704	241,249	4,692	2,781	1,911
14	609,337	360,684	248,653	4,476	2,677	1,799
15	604,785	357,985	246,800	4,508	2,613	1,895
16	598,331	355,817	242,514	4,538	2,706	1,832
17	603,843	358,264	245,579	4,649	2,781	1,868
18	603,054	353,755	249,299	4,682	2,798	1,884
19	613,613	355,847	257,766	4,480	2,572	1,908

2 進学先別大学入学者数

本県出身の大学入学者の入学先を都道府県別にみると、宮崎県内1,090人（24.3%）、福岡県896人（20.0%）、東京都430人（9.6%）等となっている。

男女別では、男子が宮崎県内517人（20.1%）、福岡県566人（22.0%）、東京都241人（9.4%）、女子が宮崎県内573人（30.0%）、福岡県330人（17.3%）、東京都189人（9.9%）等となっている。

地域ブロック別にみると、九州・沖縄地区が2,869人（計64.0%、男63.1%、女65.3%）で男女とも過半数を占めている。（表2・3、図1・2）

表2 本県出身者の進学先都道府県別大学入学者数の推移（単位：人）

年別	計	宮崎県	東京都	神奈川県	大阪府	広島県	福岡県	佐賀県	長崎県	熊本県	大分県	鹿児島県	沖縄県	その他
平成4	4,355	862	477	167	150	129	750	67	84	325	124	291	83	846
9	4,627	904	508	185	146	128	794	56	99	268	130	265	64	1,080
14	4,476	809	509	152	153	97	877	69	146	260	135	239	25	1,005
19	4,480	1,090	430	142	115	80	896	39	114	287	169	257	17	844
男	2,572	517	241	87	72	47	566	20	60	177	104	169	11	501
女	1,908	573	189	55	43	33	330	19	54	110	65	88	6	343

図1 本県出身者の進学先都道府県の割合の推移

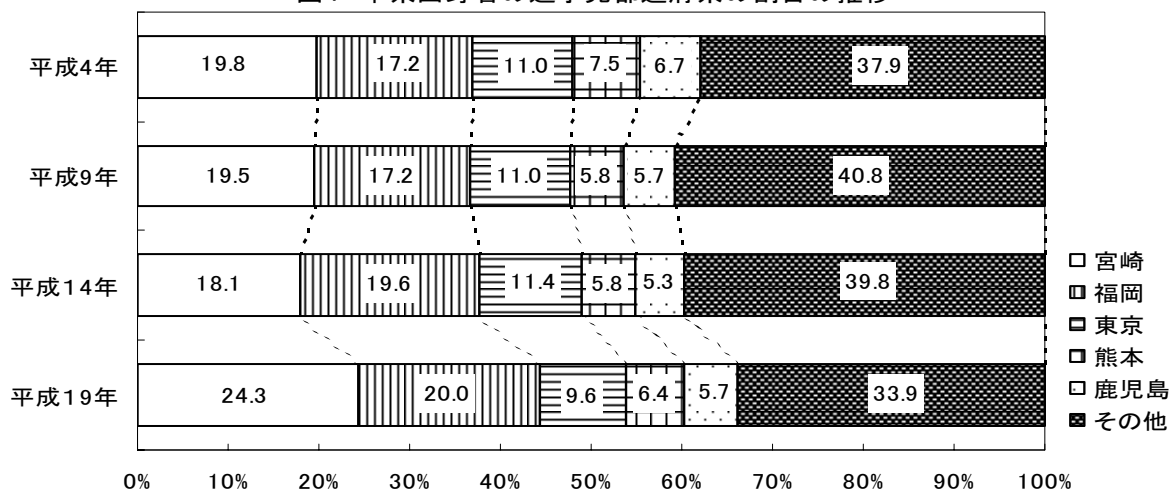
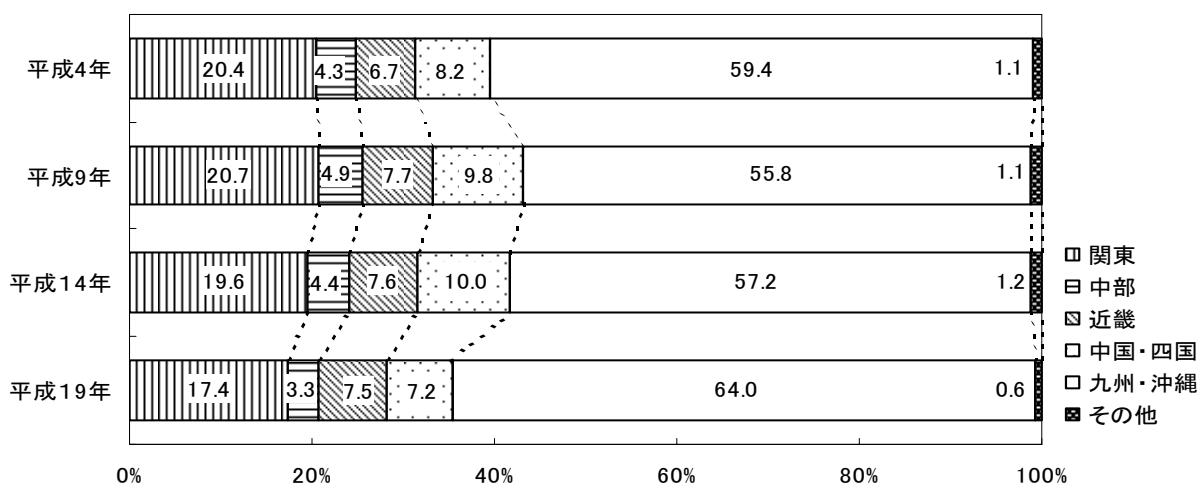


表3 本県出身者の進学先地域ブロック別大学入学者数の推移 (単位:人)

年別	計	関東	中部	近畿	中国・四国	九州・沖縄	その他
H4	4,355	888	188	291	355	2,586	47
9	4,627	957	226	357	454	2,580	53
14	4,476	877	199	338	449	2,560	53
19	4,480	778	150	334	321	2,869	28
男	2,572	468	99	190	169	1,624	22
女	1,908	310	51	144	152	1,245	6

関東：茨城県、栃木県、群馬県、埼玉県、千葉県、東京都、神奈川県
 中部：新潟県、富山県、石川県、福井県、山梨県、長野県、岐阜県、静岡県、愛知県
 近畿：三重県、滋賀県、京都府、大阪府、兵庫県、奈良県、和歌山県
 中国・四国：鳥取県、島根県、岡山県、広島県、山口県、徳島県、香川県、愛媛県、高知県
 九州・沖縄：福岡県、佐賀県、長崎県、熊本県、大分県、宮崎県、鹿児島県、沖縄県
 その他：上記以外の道県

図2 本県出身者の進学先地域の割合の推移



3 県内大学進学率

当該県出身者が出身県内の大学に入学した割合（県内大学進学率）をみると、本県は24.3%で前年より1.0ポイント上昇した。（表4）

表4 県内大学進学率の推移（単位：%）

区分	平成10年度	11	12	13	14	15	16	17	18	19
福岡県	61.2	61.8	62.3	62.1	63.1	63.7	62.4	62.5	62.6	63.5
佐賀県	11.7	10.8	12.4	12.6	13.0	13.5	12.9	14.5	13.4	14.7
長崎県	22.3	23.5	28.3	28.0	30.3	32.3	33.4	33.9	33.3	33.0
熊本県	47.6	46.1	46.7	47.5	47.3	48.2	47.6	47.8	48.3	49.2
大分県	16.6	14.7	17.7	17.3	18.6	18.8	20.3	20.3	22.0	22.3
宮崎県	18.5	21.2	20.6	19.1	18.1	20.3	21.1	21.9	23.3	24.3
鹿児島県	34.4	36.6	37.6	37.2	38.4	39.7	38.6	37.1	38.0	36.4
沖縄県	55.8	59.0	58.8	58.6	58.8	57.8	57.2	56.3	58.1	57.5

※ 県内大学進学率（%） $\frac{A \text{のうち当該県にある大学への入学者数}}{\text{当該県出身者の大学入学者数}} \times 100$

4 本県所在大学への進学状況

本県所在の大学への入学者は2,381人（男1,283人、女1,098人）で前年より41人減少した。

そのうち本県出身者は1,090人（2人減）で、地元出身者の占める割合は45.8%となり、前年より0.7ポイント上昇した。（表5）

表5 本県所在大学への進学状況（単位：人、%）

年別	本県所在大学	Aのうち	
	への入学者数	本県出身者数	地元出身者の占める割合
	A	B	B/A*100
10	2,388	879	36.8
11	2,635	1,003	38.1
12	2,559	948	37.0
13	2,408	895	37.2
14	2,288	809	35.4
15	2,529	916	36.2
16	2,437	958	39.3
17	2,509	1,017	40.5
18	2,422	1,092	45.1
19	2,381	1,090	45.8